



janv. > févr.
jan. > feb.

18

Les médiateurs de nuit veillent / De nachtbemiddelaars waken p. 6

Flagey: Interview Gilles Ledure p. 12

Gemeentelijke / Agenda communal p. 57

Savoir-faire, traditions et qualité sont depuis toujours nos atouts pour vous satisfaire

Bouvy et fils

FUNÉRAILLES - BEGRAFENISSEN & FUNERARIUM

 : 02.648.40.68

Magasin

Rue Jean Paquot, 66 - 1050 Ixelles

EN FACE de l'hôpital d'Ixelles

Funérarium Poussière d'Etoiles

Rue Gustave Biot, 30 - 1050 Ixelles

Le seul funérarium à Ixelles

Faire confiance à l'entreprise de pompes funèbres Bouvy & Fils c'est l'assurance de bénéficier de plus de 90 années de savoir-faire et de traditions dans l'organisation de funérailles, d'un service d'une qualité irréprochable, ainsi que d'une intégrité sans faille.

Depuis maintenant 4 générations, la famille Bouvy vous conseille et vous assiste dans cette épreuve douloureuse qu'est la perte d'un proche ou d'un parent.

Nous accomplissons pour vous toutes les démarches administratives ayant trait aux funérailles, nous prenons le temps de vous écouter en ces moments pénibles et ce afin de vous offrir un service personnalisé et de qualité qui correspond à vos demandes et vos attentes.

Pour toute information complémentaire concernant nos services, n'hésitez pas à nous consulter.

Nous sommes à votre entière disposition avec ou sans rendez-vous, à votre domicile ou en nos bureaux.

www.funeraillles-bouvy.be
info@funeraillles-bouvy.be

Nos priorités :

Assurer avec dignité l'organisation de la cérémonie, selon le souhait et les convictions philosophiques du défunt et de sa famille.

Adoucir la peine des familles en leur assurant un service sans heurts.

Nos services :

*Toutes démarches et formalités administratives
Création et impression de tout imprimé ou nécrologie
Ensevelissement et embaumement
Transfert vers le funérarium ou la morgue
Crémation ou inhumation en Belgique ou à l'étranger*

Monument - Ornements - Caveaux

Fleurs naturelles ou en soie

Plaquettes nominatives, vases,

photo pour columbarium,

Contrats anticipatifs de funérailles

Accès   Privé pour les familles

Pour les cérémonies d'adieu, une spacieuse salle de cérémonie allant jusqu'à 150 places assises est proposée.



Edito / Voorwoord	5
Des « médiateurs » de nuit contre les incivilités Nachtbemiddelaars tegen overlast	6-7
Des cartes de stationnement modernisées Gemoderniseerde parkeerkaarten	8-9
Vos documents administratifs à portée de main Je administratieve documenten binnen handbereik	10-11
Faciliter l'accès à la propriété Toegang tot eigendom vergemakkelijken	10-11
Flagey: rencontre avec Gilles Ledure Flagey: ontmoeting met Gilles Ledure	12-15
L'Echevinat des Affaires sociales à votre service Sociale Zaken tot uw dienst	16-17
Ixelles, richesse et diversité du patrimoine culturel et végétal De rijkdom en verscheidenheid van het Elsense culturele en groene erfgoed	18-19
Des chiens au service de la police Honden ten dienste van de politie	20-21
Energies et talents à l'Institut René Cartigny Bruisend talent in het Instituut René Cartigny	22-23
Ixelles primée par l'Europe Elsene krijgt Europese prijs	24-25
I ♥ XL: Eliane Reyes	26-27
Ixelles dynamique ! Dynamisch Elsene!	30-31
Créons ensemble à Ixelles Elsene is... samen creëren	32-33
Chronique / Kroniek: Jean Capart	34-35
En un an, plus de 60 km de trottoirs réparés ! Meer dan 60 km trottoir hersteld in één jaar!	36-37
A Ixelles, le CPAS se bat contre la fracture culturelle ! Het OCMW van Elsene wil de culturele kloof dichtent!	38-39
Interview Mamemo & 'La Maison qui chante'	42-43
Newsletter	44-45
Le mot de l'opposition / De oppositie aan het woord	46
Smile	50
Concours / Wedstrijd	56



LA BRIGADE CANINE / **20** HONDENBRIGADE



ELIANE REYES **26**

**Ont collaboré à ce numéro /
Werkten mee aan dit nummer:**

G. Counson, B. Demaret, S. De Pauw, S. De Tandt,
C. Leblanc, H. Nedder, T. Wouters

Responsable / Verantwoordelijke: S. De Pauw

Rédaction / Redactie: A.C. Huwart, H. D'Haeyer

Traduction / Vertaling: H. D'Haeyer, A.C. Huwart

Infographie communale / Gemeentelijke Infografie

Publicité / Advertenties: Axelle Moncombe - Alain Richez
02 515 76 41 - pub@ixelles.brussels

Une publication de la commune d'Ixelles /
Een uitgave van de gemeente Elsene



Service Information

18 place Flagey (5^{ème} étage)

Informatiedienst

Flageyplein 18 (5^{de} verdieping)

Tel: 02 515 76 41

info@ixelles.brussels - www.ixelles.be

info@elsene.brussels - www.elsene.be

Le papier utilisé à la confection de ce journal,
répond aux normes les plus strictes en matière de
développement durable /

Dit magazine is vervaardigd in papier dat afkomstig is
van duurzame bronnen





Happy
new
year

Une nouvelle année avec vous et pour vous !

2018 nous ouvre ses portes et une nouvelle année se dessine, résonnant encore des festivités qui ont ponctué les dernières semaines. Ces moments de partage nous permettent de prendre le temps d'échanger sur l'année écoulée et de profiter d'une pause entourés des êtres chers. Je voudrais, au nom du Collège des Bourgmestre et Echevins, vous adresser nos meilleurs vœux et vous souhaiter de petits et grands bonheurs pour vous et vos proches.

Vos mandataires ixellois ont voulu que l'année 2017 reflète toute l'ambition souhaitée pour notre chère Commune, avec la continuité et l'aboutissement de projets mais aussi la mise en œuvre de nouvelles initiatives d'envergure pour qu'Ixelles reste l'une des Communes les plus attractives et agréables du paysage bruxellois. Notre objectif: toujours répondre au mieux à vos attentes, la proximité et le renouveau restant au cœur de notre action. C'est sur cette même dynamique que nous entamons également l'année qui débute. D'ailleurs, vous verrez au fil des pages que votre journal d'information fait peau neuve. Une formule plus étoffée avec davantage d'actualité sur les initiatives qui marqueront sans conteste la Commune.

Toujours en quête de modernisation et de simplification administratives, notons une évolution ayant trait aux cartes de stationnement, puisque les vérifications s'effectueront désormais en scannant votre plaque d'immatriculation. Par ailleurs, la plateforme électronique permettant d'obtenir et de compléter des documents administratifs en ligne connaît un succès grandissant, véritable gain de temps pour effectuer vos démarches.

Un début d'année qui se veut donc ambitieux et à votre écoute, pour continuer à mener des débats riches d'idées et prendre les décisions qui s'imposent dans l'intérêt de tous les ixellois.

Een nieuw jaar met en voor jullie!

2018 opent voor ons de deuren en het nieuwe jaar tekent zich af terwijl we nog nagenieten van de feesten van de voorbije weken. Die gedeelde momenten geven ons de tijd om even stil te staan bij het jaar dat voorbij is en om te vertoeven in het gezelschap van onze dierbaren. In naam van het college van burgemeester en schepenen wil ik jullie van harte een mooi jaar toewensen dat rijk is aan momenten van groot en klein geluk voor jou en je naasten.

Als we naar het jaar 2017 kijken, zien we een weerspiegeling van de ambities die onze Elsense mandatarissen koesteren voor onze geliefde gemeente. Het was een jaar waarin projecten verdergezet en afgerond werden, maar ook een jaar waarin ook nieuwe initiatieven opgestart werden om ervoor te zorgen dat Elsene een van de aantrekkelijkste en aangenaamste gemeentes van het Brusselse landschap blijft. Ons doel is dan ook zo goed mogelijk aan jullie verwachtingen te beantwoorden en nabijheid en vernieuwing te garanderen in de kern van wat we ondernemen. Het nieuwe jaar willen we met dezelfde dynamiek aanvatten. Het infoblad dat je in handen hebt, is weer wat dikker geworden. Er is nog meer aandacht voor actualiteit en de initiatieven die onze gemeente vormgeven.

De evolutie naar modernisering en administratieve vereenvoudiging zet zich verder. Parkeerkaarten verdwijnen in hun papieren vorm en worden vervangen door een systeem met nummerplaatherkenning. Het elektronische loket waar je online je administratieve documenten kan aanvragen en invullen, kent een groeiend succes. Je wint er heel wat tijd mee bij het uitvoeren van je administratieve handelingen.

We zetten het nieuwe jaar in met ambitie en luisteren daarbij naar jullie. We willen de gesprekken, die een rijkdom aan ideeën bevatten, verderzetten en beslissingen nemen die in het belang zijn van alle Elsenaren.

Dominique Dufourny, Bourgmestre d'Ixelles / Burgemeester van Elsene



Nachtbemiddelaars tegen overlast



Anne-Cécile Huwart

Negen nachtbemiddelaars - ook wel 'engelen' genoemd - zullen in drie Elsense wijken tijdens de nachtelijke uren hun ronde doen om eventuele spanningen tussen de bewoners en bezoekers van de wijk tot rust te brengen.

Elsene is een zeer levendige gemeente met tal van restaurants, cafés en andere plaatsen waar gefeest wordt. Het maakt onze gemeente aantrekkelijk, maar brengt soms ook spanningen teweeg voor handelaren en buurtbewoners, die klagen over nachtlawaai, ruzies, dronkenschap, achtergelaten flessen en drankblikjes en andere overlast.

Deze moeilijkheden werden door velen van jullie aangekaart tijdens de burgerontmoetingen met de leden van het schepencollege.

De gemeente zal daarom vanaf begin 2018 een team van nachtbemiddelaars aanstellen.

Verwar ze echter niet met de bemiddelaars van de lokale of de herstelbemiddeling, die, met het oog op dialoog en herstel, tussenbeide komen bij conflicten (in het eerste geval) of bij een administratieve sanctie (de laatstgenoemde).

De negen bemiddelaars, die de tedere bijnaam 'de engelen' krijgen, zullen tijdens de nacht hun ronde doen in de Flageywijk, de Elswijk en de wijk van de begraafplaats van Elsene.

Het gaat om een pilootproject dat op termijn kan uitgebreid worden naar andere wijken.

Het profiel van de nachtbemiddelaars zal verschillen van en aanvullend zijn aan de rol van de politie-inspecteurs en de gemeenschapswachters. Ze zullen een geruststellende aanwezigheid verzekeren in de openbare ruimte nadat de dienst van die laatste erop zit. Het is niet hun taak om sancties uit te delen maar wel om vanuit een vertrouwensband, hun regelmatige aanwezigheid en hun luisterbereidheid een vreedzaam klimaat te creëren.

De bemiddelende rol die ze vervullen is cruciaal en het voordeel is dat de evenementen de volgende dag meteen kunnen opgevolgd worden door de bevoegde diensten die tijdens de dag werken.

Er komt een speciaal telefoonnummer, waarop ze bereikbaar zijn indien nodig.

Bea Diallo, schepen van Preventie, gelooft in het project: *"Deze mensen zullen een specifieke vorming krijgen om op te kunnen treden als bemiddelaar. Ze zullen kunnen omgaan met moeilijke situaties om ervoor te zorgen dat ze niet uit de hand lopen, maar ook luisteren naar de inwoners en de handelaars en hun bezorgdheden of vragen doorgeven aan de gemeentediensten. Dit soort aanwezigheid is momenteel wenselijk, zeker 's avonds. Ze zullen de wijken aangenamer maken voor iedereen die er komt."*

Des « médiateurs » de nuit contre les incivilités

Neuf médiateurs de nuit - surnommés « anges » - seront présents en horaire nocturne dans trois quartiers d'Ixelles. Objectif: apaiser les tensions qui peuvent s'instaurer entre ceux qui fréquentent ces lieux et ceux qui y habitent.

Ixelles est une commune très vivante et le territoire de notre Commune compte un grand nombre de restaurants, cafés et lieux festifs.

Cela fait partie de son attractivité mais génère parfois des frictions avec les commerçants et les riverains qui se plaignent de tapage nocturne, bagarres, ivresse, canettes ou bouteilles abandonnées et autres incivilités.

Vous avez été nombreux, lors des rencontres des membres du collège avec les citoyens, à faire part de ce genre de désagrément.

C'est pour faire face à ces difficultés que la Commune va lancer, début 2018, des équipes de « médiateurs » de nuit.



Sébastien De Pauw

A ne pas confondre avec les services de médiation locale ou de médiation réparatrice qui, toujours dans un esprit de dialogue et de réparation, interviennent en cas de conflits locaux pour le premier, et en cas de sanction administrative pour le deuxième.

Neuf « médiateurs », surnommés affectueusement « anges », seront présents en horaire nocturne dans les quartiers de Flagey, de l'Aulne et du Cimetière d'Ixelles.

Il s'agit d'un projet pilote qui pourrait, à terme, être élargi à d'autres quartiers.

Le profil de ces personnes sera distinct et complémentaire de celui des policiers ou des gardiens de la paix. Ils assureront une présence rassurante dans l'espace public, la nuit, quand ces derniers finiront leur service. Ils n'ont pas pour mission de délivrer des sanctions mais bien, par les liens de confiance qu'ils tisseront sur place, la régularité de leur présence et leurs capacités d'écoute, celle d'instaurer un climat pacifié.

Leur rôle de relais est primordial et l'avantage est qu'un suivi des événements de la veille pourra être assuré dès le lendemain par les services compétents de jour.

Un numéro d'appel spécifique leur sera également dédié, où chacun pourra les joindre en cas de besoin.

Bea Diallo, échevin de la prévention, y croit: *« ces personnes seront spécifiquement formées pour leur rôle de médiateurs. Ils sauront gérer les situations délicates pour éviter qu'elles ne dégénèrent mais aussi écouter les habitants et commerçants et relayer leur parole vers les services communaux. C'est un type de présence qui manque actuellement, surtout en soirée. Les 'anges' peuvent rendre ces quartiers agréables pour tous les usagers ».*



*Une compétence de
Een bevoegdheid van
Bea DIALLO*

Gemoderniseerde parkeerkaarten



Vanaf 1 januari 2018 verdwijnen de papieren bewonerskaarten. Het is niet meer nodig de kaart af te printen en achter de voorruit te plaatsen. De controle gebeurt voortaan via nummerplaatherkenning.

De medewerkers van de dienst bevolking bij wie je langsging voor de aankoop van een bewonerskaart, werkten een heel jaar lang ook achter de coulissen om alle gegevens op de parkeervergunningen systematisch te integreren in de gewestelijke databank. Monnikenwerk om in de best mogelijke omstandigheden de overgang naar digitale parkeercontrole mogelijk te maken.

Minder papier, minder plastic en alle administratieve stappen van thuis uit.

Vanaf nu volstaat één enkele klik in Irisbox om je bewonerskaart aan te vragen of te vernieuwen. Zo win je tijd want het is niet meer nodig om naar het gemeentehuis te komen, de aanvraag kan je doen via onze website. De parkeewachters op straat controleren de geldigheid van de bewonerskaarten door de nummerplaat van de auto te scannen. Geen problemen meer met onleesbare of verloren kaarten die ergens op de autovloer zijn terechtgekomen. De kaart vergeten vernieuwen gebeurt ook niet meer. Je krijgt automatisch een herinneringsmail 30 dagen voor het verstrijken van de parkeervergunning.

Kom je toch liever langs bij de gemeente?

Uiteraard kan je nog steeds zoals voordien naar de dienst Bevolking komen om je bewonerskaart aan te vragen. Het enige verschil is dat je geen papieren kaart zal meekrijgen. De nummerplaat wordt in de databank ingeschreven en je ontvangt een betaalbewijs.

Is je bewonerskaart nog niet verstreken? Haasten is niet nodig.

De papieren versie van de bewonerskaart kan je gebruiken tot de geldigheidsdatum. Je kan de nieuwe digitale kaart dan aanvragen online via Irisbox of aan het loket. Laat in afwachting je bewonerskaart zichtbaar aan de voorruit. Tijdens het overgangsjaar zullen de parkeewachters op twee manieren controleren: visueel voor de papieren kaarten en digitaal via nummerplaatherkenning.



Des cartes de stationnement modernisées

À compter du 1^{er} janvier 2018, les cartes riverains se dématérialisent. Concrètement, plus besoin d'imprimer une carte et de l'apposer sur votre pare-brise. Les agents contrôleront désormais votre véhicule en scannant votre plaque d'immatriculation.

Depuis plus d'un an, les agents communaux que vous avez rencontrés au service population lors de l'achat de votre carte riverain, agissaient également en coulisse. Les informations figurant sur votre autorisation de stationnement étaient alors systématiquement intégrées à la base de données régionale. Un travail de fourmi pour préparer dans les meilleures conditions possibles la dématérialisation du contrôle du stationnement.

Moins de papier, moins de plastique et la possibilité pour les Ixellois de faire ces démarches administratives depuis la maison.

D'un simple clic sur Irisbox, vous pouvez désormais commander ou renouveler votre carte riverain, vous faisant ainsi gagner du temps. En effet, plus besoin de vous rendre à la Commune, cette demande peut s'effectuer directement sur notre site internet. Sur le terrain, les agents de contrôle du stationnement vérifient la validité de votre carte en scannant

votre plaque d'immatriculation. Finies les cartes riverains illisibles ou qui glissent sur le sol de votre véhicule. Terminés également les oublis de renouvellement. Un mail de rappel vous sera automatiquement envoyé 30 jours avant l'expiration de votre autorisation de stationnement.

Vous préférez rendre visite aux agents communaux...

Bien entendu, si vous souhaitez faire votre demande comme auparavant, il sera toujours possible de se rendre au service population. Seule différence: aucune carte papier ne vous sera délivrée. Votre plaque d'immatriculation sera alors simplement intégrée à la base de données régionale et vous recevrez une preuve de paiement.

Votre carte riverain n'arrive pas encore à expiration ? Nul besoin de se précipiter.

Votre carte papier reste valable jusqu'à sa date d'échéance. Lors du prochain renouvellement, vous pourrez procéder comme expliqué plus haut, soit en ligne via Irisbox, soit au guichet de la commune. En attendant, laissez votre carte riverain apposée sur votre véhicule. Durant cette année de transition, les agents sur le terrain procéderont à un double contrôle: « visuel » pour les cartes papier et « digital » pour les cartes dématérialisées.



*Une compétence de
Een bevoegdheid van*

*Caroline
DÉSIR*



*Une compétence de
Een bevoegdheid van*

*Dominique
DUFOURNY*

Toegang tot eigendom vergemakkelijken

De gemeente Elsene verwelkomt het Woningfonds voor een infoavond over de financieringsmogelijkheden en toekomstige woonprojecten.

Het Woningfonds heeft als opdracht de toegang tot een woning te vergemakkelijken. Daarvoor biedt het fonds verschillende mogelijkheden aan aan de Brusselaars: nieuwe sociale koopwoningen, huurwaarborgleningen, hypothecaire leningen en energieleningen aan sociale voorwaarden.

Dankzij een herziening van de inkomenscriteria kan momenteel 70% van de Brusselse gezinnen toegang krijgen tot de diensten van het Woningfonds. Een noodzaak in deze tijden van huisvestingscrisis waarin meer en meer inwoners van de hoofdstad moeite hebben om een eigendom te verwerven.

Daarom organiseren we een infosessie op **1 maart om 18 uur in het Wijkhuis Malibran** (Damstraat 10) waar je meer te weten komt over de diensten en de nieuwe woonprojecten van het Woningfonds.

Contact:
Woningfonds
Zomerstraat 73 - 1050 Elsene
02 504 32 11 - info@wffl.be - www.woningfonds.be
Onze kantoren zijn geopend van maandag tot vrijdag van 8.30 tot 12 uur en van 12.45 tot 16 uur.

Je administratieve documenten binnen handbereik

De gemeente Elsene wil in samenwerking met het Gewest de administratieve handelingen voor de burgers vergemakkelijken via het elektronische loket Irisbox.

Dit digitale platform maakt het voor de inwoners mogelijk om online formulieren in te vullen en officiële documenten rechtstreeks via de website aan te vragen. Irisbox

kent een groeiend succes bij de Elsenaren. De dienst Bevolking - Burgerlijke Stand verwerkte vorig jaar meer dan 2000 aanvragen via het e-loket.



Het volledig beveiligde e-loket bespaart de gebruiker heel wat tijd. Het is niet meer nodig om je naar de gemeentediensten te begeven en je kan op om het even welk tijdstip je zaken regelen. Je surft eenvoudigweg naar www.irisbox.brussels vanaf je computer of tablet. Je meldt je aan met behulp van je identiteitskaart en kaartlezer en krijgt toegang tot de verschillende (al dan niet gratis) documenten.

In één enkele klik wijzig je je adres, hernieuw je je bewonerskaart of vraag je een certificaat of uittreksel aan...

Faciliter l'accès à la propriété

La Commune d'Ixelles accueille le Fonds du Logement pour une soirée d'information sur leurs dispositifs de financements et projets immobiliers à venir.

Le Fonds du Logement (FDL) a pour mission de faciliter l'accès au logement. Pour ce faire différents services sont proposés aux Bruxellois: la vente de logements neufs au prix de l'acquisitif social, l'aide à la constitution de garantie locative, ou encore l'offre de crédits hypothécaires ou énergétiques à des conditions sociales.

Aujourd'hui, grâce à une révision des critères de revenu, 70% des ménages bruxellois peuvent accéder aux services du Fonds du logement. Une nécessité dans ce contexte de crise du logement où de plus en plus de Bruxellois peinent à accéder à la propriété.

Une réunion d'information vous est donc proposée **le 1^{er} mars prochain à partir de 18h, à la Maison de quartier Malibran** (10 rue de la Digue). L'occasion d'en apprendre davantage sur les services et nouveaux projets immobiliers du Fonds du logement.

Contact: Fonds du Logement
Rue de l'été 73 - 1050 Ixelles
02 504 32 11 - infopret@fondsdulogement.be
www.fondsdulogement.be
Nos bureaux sont ouverts de lundi à vendredi: de 8h30 à 12h et de 12h45 à 16h



*Une compétence de
Een bevoegdheid van*

*Caroline
DÉSIR*

Vos documents administratifs à portée de main

La Commune d'Ixelles, en collaboration avec la Région, propose aux habitants de faciliter leurs démarches administratives via le guichet électronique Irisbox.

Grâce à cette plateforme numérique, les citoyens peuvent compléter des formulaires et commander des documents officiels directement en ligne. Irisbox connaît, depuis ces dernières années, un succès grandissant auprès des Ixellois. A titre d'exemple, le service Population-Etat civil a comptabilisé l'année dernière plus de 2000 demandes introduites via l'e-guichet.

Son utilisation entièrement sécurisée permet de gagner un temps précieux. Plus besoin de se déplacer à la commune, vos démarches peuvent se faire à n'importe quel moment. Pour cela, rendez-vous sur le site www.irisbox.brussels depuis votre ordinateur ou votre tablette. Après vous être identifié(e) à l'aide de votre carte d'identité et d'un lecteur de carte,

vous pourrez accéder aux différents documents (gratuits ou payants) mis à votre disposition.

Un simple clic suffit pour effectuer votre changement d'adresse, renouveler votre carte de stationnement, commander vos certificats ou extraits d'acte...



*Une compétence de
Een bevoegdheid van*

*Dominique
DUFOURNY*

Flagey: ancrage local, cap international



Lander Loeckx

Le directeur général de l'ASBL Flagey, Gilles Ledure, évoque l'histoire du paquebot Flagey et nous fait part de sa vision à moyen et long terme.

« Place to be », nœud multimodal, plus grande place de Bruxelles, berceau du premier noyau villageois d'Ixelles... on ne présente plus Flagey; ses étangs, sa friterie et... son paquebot. Ce dernier a façonné le quartier pour lui donner son aspect actuel. Inauguré en 1938, le bâtiment emblématique de style moderniste (que l'on doit à l'architecte J. Diongre) donnera le « la » qui entraînera effectivement le développement de la place Flagey, très homogène d'un point de vue architectural.

« Le bâtiment a été spécifiquement conçu pour la radio-diffusion. Les technologies mises en œuvre sont tout à fait novatrices pour l'époque et permettent, aujourd'hui encore, de bénéficier d'une acoustique exceptionnelle », explique Gilles Ledure, Directeur général de l'ASBL Flagey depuis 2011 et musicologue de formation. « A l'origine, les émissions sont généralement diffusées en direct. Les enregistrements sont techniquement possibles mais les bandes en acier particulièrement imposantes, difficiles à manipuler et onéreuses. C'est la raison pour laquelle l'immeuble grouille de vie. Musiciens, ingénieurs, programmeurs, journalistes, acteurs et mêmes bruiteurs proposent quotidiennement des émissions en live ».

Avec l'arrivée de la télévision et sa rapide croissance sur les parts d'audience, l'usine à sons¹ va également devoir

produire de l'image et ce, dès 1952. A l'étroit dans les 4000 m² du bâtiment, la RTB/BRT entame la construction d'une cité de la Radio-Télévision aux abords du boulevard Reyers entre 1964 et 1978.

« L'immeuble s'est vidé petit à petit. Demeuraient encore des ASBL culturelles et des sociétés de spectacles qui produisaient ou participaient à des émissions radio ou télé. Puis, pendant quelques années, le bâtiment a même été laissé à l'abandon ! Classé en 1994, il est vendu en 1998. Ce qui est remarquable c'est qu'il a fallu innover pour trouver les fonds et formaliser un des premiers Partenariat Public Privé (PPP) dans le contexte institutionnel belge que l'on connaît. Au total, 36 acteurs privés et 4 publics ont permis la rénovation globale du bâtiment et sa réouverture en 2002 », précise Gilles Ledure.

Le pari n'est pas encore gagné. Le paquebot a changé de cap et les débuts sont financièrement difficiles. En outre, le partenariat novateur entre acteurs privés et publics doit encore trouver sa vitesse de croisière.

« En 2007, le conseil d'administration de l'ASBL Flagey se différencie de celui de la Société Anonyme. A partir de ce moment, l'institution prend une nouvelle dimension. A mes yeux, elle devient un véritable trait d'union entre les communautés et permet à des niveaux de pouvoirs différents de collaborer ».

Un nouveau contrat de gestion vient d'être signé pour les 5 années à venir et engage les communautés flamande et française, la région de Bruxelles-Capitale et la commune d'Ixelles au sein de l'asbl Flagey.

¹ L'aspect de la maison de la radio, lors de sa construction, évoque aux yeux de certains conseillers communaux celui d'une belle usine.

« Je considère aujourd'hui le mode de gestion du paquebot comme une mécanique bien huilée. Ceci dit, les projets et défis ne manquent pas. Je tiens beaucoup aux valeurs d'excellence et d'accessibilité que nous nous sommes fixés. L'excellence, c'est le maintien d'une programmation riche et variée aussi bien nationale qu'internationale dans les meilleures conditions de jeu pour les musiciens et d'écoute pour le public. L'accessibilité, c'est l'ouverture à un public le plus largement considéré ainsi qu'une offre soutenue et régulière pour faire vivre quotidiennement les studios et les salles de projection. Il faut savoir que pour organiser 280 concerts et 1300 représentations cinématographiques par an, nous sommes ouverts tous les jours, sans exception !

En plus d'être un trait d'union au niveau de nos partenaires institutionnels, je souhaiterais faire de Flagey un centre névralgique, un carrefour de la culture bruxelloise. Nous bénéficions d'une implantation remarquable qui nous permet d'envisager des synergies avec les opérateurs culturels situés sur les axes qui relient la place aux pôles européen et universitaires. Enfin, nous venons d'initier une dynamique de quartier avec les riverains. Le public de proximité représente 40% de nos entrées et un ancrage local donne de la cohérence à nos ambitions internationales. Des racines et des ailes... », conclut Gilles Ledure.



Enregistrement sur bande en acier



Gilles Ledure

Flagey: lokaal anker, internationale koers



Sébastien De Pauw

Gilles Ledure, de algemeen directeur van de vzw Flagey, neemt ons mee doorheen de geschiedenis van de pakketboot en vertelt ons over zijn visie op middellange en lange termijn.

Place to be, internationaal kruispunt, grootste plein van Brussel, wieg van de eerste dorpskern van Elsene... Flagey behoeft geen introductie meer: de vijvers, het frietkot en uiteraard de pakketboot... Het gebouw heeft de wijk vormgegeven tot hoe die er vandaag uitziet. Het emblematische bouwwerk in modernistische stijl (dat we danken aan architect J. Diongre) werd ingewijd in 1938 en zette de toon voor de ontwikkeling van het Flageyplein, dat vanuit architectureel oogpunt heel homogeen is.

"Het gebouw werd specifiek voor de radio-omroep ontworpen. De toegepaste technologieën waren voor die tijd volledig vernieuwend en bieden tot op de dag van vandaag uitzonderlijke akoestische kwaliteiten", legt Gilles Ledure uit. De musicoloog van opleiding is sinds 2011 algemeen directeur van de vzw Flagey. *"Oorspronkelijk werden de radioprogramma's over het algemeen live uitgezonden. Technisch gezien waren opnames mogelijk maar de stalen banden waren bijzonder imposant, moeilijk hanteerbaar en duur. Daarom krioelde het er voortdurend van muzikanten, ingenieurs, programmatoeren, journalisten, acteurs en geluidsregisseurs, druk in de weer om de dagelijkse live-uitzendingen te maken."*

De komst van de televisie en de snelle groei ervan dwongen de geluidsfabriek¹ om ook beelden te gaan produ-

ceren, vanaf 1952. De 4000 m² van het gebouw werden snel te klein en de BRT/RTB startte met de bouw van een radio- en televisiehuis aan de Reyerslaan, tussen 1964 en 1978. *"Het gebouw raakte beetje bij beetje leeg. Alleen enkele culturele vzw's en genootschappen die zelf programma's maakten voor radio of televisie of eraan meewerkten, bleven achter. Later stond het gebouw zelfs enkele jaren leeg! In 1994 werd het geklasseerd en in 1998 verkocht. Het is opmerkelijk dat er moest geïnnoveerd worden om middelen te vinden en één van de eerste Publiek-Private Samenwerkingen (PPS) vorm te geven in de gekende Belgische institutionele context. In totaal stonden 36 private en 4 publieke spelers in voor de volledige renovatie van het gebouw en de heropening in 2002",* preciseert Gilles Ledure.

De weddenschap is dan echter nog niet gewonnen. De pakketboot wijzigt zijn koers en kent financieel gezien een moeilijke start. Het vernieuwende partnerschap tussen private en publieke spelers moet nog op kruissnelheid komen.

"In 2007 scheidt de raad van bestuur van de vzw Flagey zich af van die van de Naamloze Vennootschap. Vanaf dat moment krijgt de instelling een nieuwe dimensie. In mijn ogen wordt ze een echte schakel tussen de gemeenschappen en maakt ze het verschillende overheidsniveau's mogelijk om samen te werken."

Een nieuw beheerscontract voor de komende 5 jaar werd ondertekend door de Vlaamse en Franstalige gemeenschap, het Brussels Hoofdstedelijk Gewest en de

¹ Sommige gemeenteraadsleden beschouwden het radiohuis tijdens de bouw ervan als een mooie fabriek.

gemeente Elsene, die de vzw Flagey ondersteunen.

"Ik beschouw het beheer van de pakketboot vandaag als een goed geoliede mechaniek. Het ontbreekt ons dan ook niet aan projecten en uitdagingen. Ik hecht zeer veel belang aan de waarden uitmuntendheid en toegankelijkheid, die we als doel gesteld hebben. De uitmuntendheid is terug te vinden het rijke en gevarieerde programma van nationale en internationale artiesten en de beste omstandigheden voor muzikanten en publiek. De toegankelijkheid houdt in ons open te stellen voor een heel breed publiek en een ondersteund en regelmatig aanbod te verzorgen dat dagelijks de studio's en projectiezalen benut. Je moet weten dat voor de organisatie van 280 concerten en 1300 filmvoorstellingen per jaar, we elke dag geopend zijn, zonder uitzondering !

Meer nog dan een schakel tussen onze institutionele partners, wil ik van Flagey een zenuwcentrum maken, een kruispunt voor Brusselse cultuur.

We hebben het voordeel van een opmerkelijke ligging die het mogelijk maakt om samenwerkingen te lanceren met culturele operatoren die het plein verbinden met de Europese instellingen en de universiteiten. Ten slotte is er ook de dynamiek met de buurtbewoners. Het publiek dat uit de wijk komt staat in voor 40% van onze ticketverkoop en dat lokale anker biedt een samenhang met onze internationale ambities. Wortels en vleugels...", besluit Gilles Ledure.

Live geluidseffecten



Dominique Libert



Gilles Ledure

© Lander Loeckx

Sociale Zaken tot uw dienst



Sociale Zaken omvat verschillende diensten die sociale hulp bieden aan mensen in Elsene die kwetsbaar zijn of in isolement leven: financiële tussenkomsten, maaltijden aan huis of op school, resto-clubs...

In Elsene staan de maatschappelijk werkers van de **gemeentelijke sociale dienst** ter beschikking van iedereen die het nodig heeft om hen bij te staan, raad te geven of door te verwijzen.

Ondanks de besparingen is NOOIT gesnoeid in het budget voor hulp aan diegene die ze het meeste nodig hebben. Niet minder dan 3000 mensen (per jaar) kwamen tijdens de openingsuren langs (van maandag tot vrijdag van 8.30 tot 12 uur), op afspraak (Kribbestraat 6) of kregen bezoek aan huis.

Soms bestaat de steun uit het verlenen van de toegang tot de gemeentelijke restaurants: restoclub Boondaal (Boondaalsesteenweg 482), restoclub Vandenbroeck (Vandenbroeckstraat 58) en binnenkort ook het nieuwe restaurant Malibrans (Viaductstraat 16).

Uiteraard wordt ook financiële steun geboden in de vorm van toelagen (water, energie, taxi's...).

We beschikken ook over de **dienst maaltijden aan huis** die een belangrijke sociale nabijheidsrol vervult. Ze

brengt maaltijden aan huis bij mensen die zelf niet in staat zijn ze te bereiden. Voor velen is dit het enige contact met de buitenwereld.

Sociale Zaken maakt van schoolrefters haar stokpaardje! Daarom hechten we veel belang aan de kwaliteit van de schoolmaaltijden en besteden we er bijzondere aandacht aan. We gaan regelmatig langs op het terrein om de menu's van de nieuwe opdrachtnemer te proeven en ons ervan te verzekeren dat jullie kinderen gezonde maaltijden voorgeschoteld krijgen en na te gaan of de regels goed worden nageleefd.

De 2000 maaltijden (per dag) voor de gemeentescholen worden bereid volgens de techniek van het 'vacuüm-koken'. De maaltijd ziet er beter uit en smaakt lekkerder, terwijl de voedingsstoffen en vitamines bewaard blijven. Op donderdag is de maaltijd vegetarisch.

Voor de ouderen ten slotte is er de **Creapass**. Leden genieten nog steeds van kunstzinnige, culturele en leuke activiteiten en verrijkende bezoeken en uitstappen die speciaal voor hen zijn uitgewerkt.

Info: 02 515 60 53
sociale.zaken@elsene.brussels

L'Echevinat des affaires sociales à votre service

A Ixelles, les Affaires sociales offrent de nombreux services et aides sociales, aux personnes isolées ou fragilisées: interventions financières, repas à domicile ou scolaires, resto-clubs...

A la disposition de tous les Ixellois, les assistants sociaux du **service social communal** aident, orientent ou conseillent, toute personne qui en éprouve la nécessité.

JAMAIS l'aide aux plus préca-risés n'a été sacrifiée, malgré les coupes budgétaires. Pas moins de 3.000 personnes (par an) sont reçues lors des permanences (du lundi au vendredi, de 8h30 à 12h00), à l'occasion de rendez-vous (rue de la Crèche, 6) ou de visites à domicile.

Parfois, le soutien se caractérise par une facilité d'accès aux restaurants communaux: Resto-club Boondael (chaussée de Boondael, 482), Resto-Club Vandenbroeck (rue Vandenbroeck, 58) et bientôt le nouveau Restaurant Malibrant (rue du Viaduc, 16).

Bien entendu, des aides financières sous forme d'allocations (eau, énergie, taxis...) peuvent également être accordées.

Nous avons aussi un **service des repas à domicile**, qui assure un rôle social de proximité et distribue les repas, à ceux qui ne sont pas en mesure de se les préparer. Il s'agit souvent du seul lien avec l'extérieur pour de nombreux isolés.

L'Echevinat des Affaires sociales fait des cantines scolaires son cheval de bataille!

Très attaché à la qualité des repas servis dans les écoles, il y accorde une attention particulière, se rendant régulièrement sur le terrain, afin de déguster les menus élaborés par le



nouvel adjudicataire et s'assurant que vos enfants soient nourris sainement, dans le respect des règles.

Les 2.000 repas (par jour) des écoles communales sont cuisinés selon « la pasteurisation sous vide », laquelle améliore leur qualité gustative et visuelle, tout en garantissant le maintien des nutriments et vitamines de l'aliment. Et le jeudi est 100% « végé ».

Enfin, nos aînés, membres du **Créapass**, continuent de profiter d'activités artistiques, culturelles et ludiques, ainsi que de visites et voyages très enrichissants et spécialement conçus à leur intention.

Infos: 02 515 60 53
affaires.socials@ixelles.brussels



Une compétence de
Een bevoegdheid van
Yves de JONGHE
d'ARDOYE

De rijkdom en verscheidenheid van het Elsense culturele en groene erfgoed



Op het grondgebied van de gemeente Elsene zijn er culturele en groene erfgoedkundige pareltjes te vinden. Ze getuigen van verschillende periodes die elk gekarakteriseerd worden door eigen stijnvloeden en een historische context die voortdurend in beweging is.

Elk jaar stelt de dienst Erfgoed een programma geleide wandelingen voor. De bezoeken richten zich zowel tot het grote publiek als tot fervente erfgoedliefhebbers en omvatten niet alleen de rijkdom van de architecturale erfenis van Elsene, maar ook de stedenbouwkundige schatten.

Om de monumenten en beeldhouwwerken in de openbare ruimte in ere te houden, worden de restauratiewerken gespreid over verschillende jaren: *De hazenwinden* op het Fernand Cocqplein, het gedenkteken op de Gedachtenissquare, *De oude fontein* op het Charles Grauxplein, *De dans* en *het Monument ter ere van Charles de Coster* in de omgeving van de geklasseerde site van de vijvers van Elsene en het Wiertzmonument op het Blyckaertsplein kregen hun luister van weleer al terug. De kunstrots aan de vijvers, een pittoresk landschapsmonument uit de 19de eeuw, kreeg ook een bijzonder grondige renovatie.

De deelname van Elsene aan de Open Monumentendagen lokt elk jaar veel bezoekers uit alle uithoeken van het land. In 2017 was het thema 'natuur in de stad' en kon het publiek het Tenboschpark en het Faiderpark, de tuinen

van de Ter Kamerenabdij en de kunstrots aan de vijvers van Elsene (her)ontdekken. Voor 2018, het Europees Jaar van het Cultureel Erfgoed, werd in de maand november een infovergadering gehouden en een projectoproep gedaan. Aan de hand van partnerschappen en burgerprojecten zullen onverwachte facetten van onze mooie gemeente in de kijker worden gezet op de volgende editie van de Open Monumentendagen.

Ben je geïnteresseerd in de wandelingen en onze initiatieven? Wil je graag op de hoogte gehouden worden? Schrijf je dan in via patrimonium@elsene.brussels

Ik zal je er met plezier ontmoeten !



Ixelles, richesse et diversité du patrimoine culturel et végétal

La Commune d'Ixelles abrite sur son territoire des joyaux du patrimoine culturel et végétal, témoins de différentes époques, chacune caractérisée par des inspirations stylistiques propres ainsi que par un contexte historique sans cesse en évolution.

Chaque année, un programme de promenades guidées vous est proposé par le service du Patrimoine. Ces visites visent à faire découvrir tant au grand public qu'aux férus amateurs du patrimoine, non seulement la richesse de l'héritage architectural d'Ixelles mais également les prémices de l'urbanisation.

Pour perpétuer les monuments et les sculptures de l'espace public, un programme de restauration a été échelonné sur plusieurs années. *Le Puits aux Lévriers*, place Fernand Cocq; *la Justice*, square du Souvenir; *La Vieille Fontaine*, place Charles Graux; *La Danse et Hommage à l'œuvre de Charles de Coster* dans l'environnement du site classé des étangs d'Ixelles et le monument Wiertz, place Blyckaerts ont tous retrouvé leur lustre d'antan. *La Rocaille* des étangs, ouvrage paysager pittoresque du XIX^e siècle, a quant à elle, fait l'objet d'une restauration particulièrement approfondie.

La participation d'Ixelles aux Journées du Patrimoine attire chaque année un large public, issu de tous les coins de Belgique. En 2017, le thème « Nature en Ville » vous a permis de (re)découvrir avec un autre regard les parcs Tenbosch et Faider, les jardins de l'abbaye de la Cambre ainsi que la rocaille des étangs d'Ixelles. Enfin pour aborder en 2018, l'année européenne du patrimoine culturel, une réunion d'information et d'appels à projets s'est tenue au mois de novembre. Des partenariats et des projets citoyens vont contribuer à appréhender des facettes insoupçonnées de notre belle commune à la prochaine édition des Journées du Patrimoine

Ces visites, ces initiatives vous intéressent ? Vous souhaitez en être tenu informé ? Inscrivez-vous sur l'adresse patrimoine@ixelles.brussels

Je vous y rencontrerai avec plaisir !



Sebastien De Pauw



Une compétence de
Een bevoegdheid van
Nathalie GILSON

Honden ten dienste van de politie



De Mechelse herders van de hondenbrigade vormen een perfect geoliede tandem met hun meester. Ze staan hen bij tijdens patrouilles of manifestaties. Hun aanwezigheid is vooral preventief.

Gino, Lascar, Jazz en Neo maken deel uit van de hondenbrigade van de politiezone Brussel Hoofdstad Elsene. Hun kennels bevinden zich in de Voltastraat, tussen het sportcentrum Albert Demuyter en de begraafplaats. Elke hond vormt een - bijna onafscheidelijk - duo met met zijn meester, zoals inspecteur Cédric Ausloos en Neo. *"De affectieve band moet heel sterk zijn, zodat de hond instinctief zijn meester zou beschermen."* De dieren worden opgeleid om in alle omstandigheden ogenblikkelijk te reageren op de bevelen van hun meester. *"Tijdens een betoging aan de Naamsepoort, kreeg mijn hond een steen tegen de borst. Hij bleef staan wachten op een teken van mij om terug te trekken. Gelukkig was hij niet gewond,"* vertelt Didier Lummens, die ook bij de hondenbrigade werkt.

De politiehonden zijn Mechelse herders, een ras dat werd uitgekozen omwille van hun atletische kwaliteiten, hun sociaal karakter en hun dapperheid. *"Als het dier hier aankomt, rond de leeftijd van één jaar, moet het eerst de test met het geweschot doorstaan. Als de hond niet panikeert bij het horen van het schot, kan de opleiding tot interventiehond van start gaan. Zijn opdracht is ons bij te staan tijdens onze voetpatrouilles, tijdens manifestaties,*

bij ruzies, om een diefstal vast te stellen... De hond moet kunnen gehoorzamen, aanvallen en stoppen met bijten wanneer het wordt opgedragen, zijn meester beschermen, obstakels overwinnen...".

De hondenbrigade is zeer efficiënt bij controles in gevoelige wijken. *"De honden doen afschrikken. Hun aanwezigheid alleen al - soms het geblaf van achter in de wagen - is soms voldoende om mensen met slechte bedoelingen te bedaren. Sinds ik hier werk, wat al 14 jaar is, heeft mijn hond slechts drie keer gebeten."* De aanwezigheid van het dier vergemakkelijkt het werk ook voor de nabijheidspolitie. *"De mensen zijn geïnteresseerd in de hond, ze spreken ons aan en stellen vragen,"* zegt Didier Lummens.

De Mechelse herders kennen dezelfde moeilijke werkomstandigheden als hun meester. *"Net als ons krijgen ze te maken met veel stresserende situaties. Rond hun achtste levensjaar gaan ze op rust. Dan nemen we ze mee naar huis, waar we verder voor hen zorgen. Dat verdienen ze."*



Des chiens au service de la police

Les bergers malinois de la brigade canine forment de parfaits tandems avec leur maître. Ils le secondent lors de patrouilles ou de manifestations. Leur présence est surtout dissuasive.

Gino, Lascar, Jazz ou encore Neo font partie de la brigade canine de la police de Bruxelles-Capitale-Ixelles. Leur chenil est implanté rue Volta, entre le stade communal Albert Demuyter et le cimetière. Chaque chien forme un binôme - quasi inséparable - avec son maître. Comme l'inspecteur Cédric Ausloos et Neo. « *Le lien affectif doit être très fort pour que le chien cherche d'instinct à défendre son maître* ». Les animaux sont entraînés pour obéir instantanément, et en toute circonstance, aux ordres de ce dernier. « *Lors d'une manifestation à la Porte de Namur, un pavé a rebondi dans la poitrine de mon chien qui n'a fait aucun mouvement, attendant que je lui dise de reculer. Heureusement, il n'a pas été blessé* », commente Didier Lummens qui officie également au sein de la brigade canine.

Les chiens-policiers sont des bergers malinois, une race choisie pour ses qualités athlétiques, son caractère sociable et sa bravoure. « *Lorsqu'un animal arrive ici, vers l'âge d'un an, il passe d'abord le test du coup de feu. S'il ne panique pas en l'entendant, il peut commencer la formation en vue de devenir un chien d'intervention.*

Sa mission sera de nous seconder lors de patrouilles pédestres, de manifestations, en cas de bagarre, pour constater un vol dans une habitation... Il doit pouvoir obéir, attaquer et cesser de mordre quand on le lui demande, défendre son maître, passer des obstacles,... ».

La brigade canine est très efficace lors de contrôles dans des quartiers sensibles. « *Les chiens sont très dissuasifs. Leur simple présence - même parfois leur aboiement à l'arrière d'un fourgon - suffit à calmer les personnes mal intentionnées. Depuis que je travaille ici, soit depuis 14 ans, mon chien n'a mordu que trois fois* ». La présence de l'animal facilite par ailleurs le travail de proximité de la police. « *Les gens s'intéressent au chien, ils viennent nous poser des questions* », note Didier Lummens.

Les malinois vivent les mêmes conditions de travail difficiles que leur maître. « *Comme nous, ils vivent beaucoup de stress. Vers 8 ans, ils prennent déjà leur retraite. Nous les ramenons alors chez nous, à la maison, où nous continuons à prendre soin d'eux, comme ils le méritent* ».



Georges Strens

Bruisend talent in het Instituut René Cartigny

Automechanica, elektriciteit, machinale bewerking, infografie, elektronica, informatica, toegepaste kunsten, elektromechanica: zoveel opties die leiden naar een diploma... of een voortgezette opleiding.

Les volgen aan het Instituut René Cartigny dat is ervoor kiezen de bedrijfswereld te leren kennen en ervaring op te doen in het werkveld via geïntegreerde proeven en een ware onderdompeling in het bedrijfsleven. Het bewijs? Tal van leerlingen vinden een job op hun stageplaats! De school heeft zich ook uitgerust om beter te beantwoorden aan de eisen van de werkgevers: de garage bijvoorbeeld, beschikt nu over een uitlijnapparaat en drie nieuwe wagens waarmee perfect aangepaste toepassingen mogelijk zijn.

Maar les volgen in het technisch onderwijs beperkt zich niet tot het volgen van technische vakken.

Drie klassen van het IRC nemen deel aan het project *Cité de la Jeunesse*. Ze denken na over stedelijke ruimte voor jongeren, hoe ze zich deze opnieuw kunnen toe-eigenen, ze ontmoeten leerlingen van andere scholen en werken met hen samen.

Een ander project waar leerlingen van het vierde jaar aan deelnemen is Next Generation, in samenwerking met M-USE en Bozar. Ze onderzoeken de verworvenheden van de generatie van mei '68 met de hulp van een professor van de VUB en vertalen deze gedachten in een choreografisch werk.

Een vijftiental klasafgevaardigden werden opgeleid door de FAPEO (Federatie van Ouderverenigingen) om hun medeleerlingen te vertegenwoordigen. Ze maken actief kennis met de participatieve democratie en zetten zich op een verantwoordelijke manier in in het schoolleven.

We zetten ook de samenwerking verder met de Commission des Arts van de Rotaryclub van Brussel. Onze leerlingen werden verkozen bij de 'Surf Safe'-prijsuitreiking in de Sint-Gorikshallen en mogen dit jaar hun prestatie herhalen met *L'Europe et moi* !

Wil je graag meer weten? Noteer alvast deze data in je agenda: van **17 tot 19 april 2018** stellen de leerlingen van de opties infografie en technische kunsten hun werk naar jaarlijkse gewoonte tentoon in de Kapel van Boondaal en **op 5 mei 2018** heten we iedereen van harte welkom op onze open-deurdag !



Energies et talents à l'Institut René Cartigny

Mécanique automobile, électricité, usinage, infographie, électronique informatique, arts appliqués, électromécanique: autant d'options qui mènent le jeune vers une qualification... ou la poursuite de sa formation.

Etre élève à l'Institut René Cartigny, c'est s'engager à rencontrer le monde de l'entreprise avec l'expérience du terrain des épreuves intégrées, véritables mises en situation de la vie en entreprise. La preuve? Diplômés, de nombreux élèves trouvent un emploi sur leur lieu de stage ! L'école a aussi pu s'équiper pour mieux répondre aux exigences des employeurs: le « garage », par exemple, dispose désormais d'un banc de géométrie et de trois véhicules neufs permettant des interventions parfaitement adaptées.

Mais être élève dans le qualifiant ne se limite pas à s'investir dans les cours techniques.

Réfléchir aux espaces urbains dédiés aux jeunes, se les réapproprier, rencontrer des élèves d'autres écoles, identifier les projets et les mutualiser, c'est le défi du projet « Cité de la Jeunesse », auquel participent trois classes de l'IRC.

Analyser les revendications de la génération de mai 68 guidés par les éclaircissements d'un professeur de la VUB et traduire cette réflexion par

un travail chorégraphique, c'est l'engagement des élèves de 4^{ème} année et du projet « Next generation » avec M-USE et Bozar.

Découvrir la démocratie participative, s'impliquer de manière responsable et citoyenne dans la vie de l'école, c'est la volonté d'une quinzaine de délégués de classe, formés par la FAPEO afin de faire le lien entre les différents intervenants et leurs pairs.

Poursuivre la collaboration avec la Commission des Arts du Rotary de Bruxelles où nos élèves ont été plébiscités lors de la remise des prix « Surf Safe » aux Halles Saint Géry et réitérer la performance cette année avec « L'Europe et moi » !

Curieux d'en savoir plus? Il ne vous reste plus qu'à noter deux dates dans vos agendas: **du 17 au 19 avril 2018**, les élèves des options infographie et techniques artistiques vous attendent pour leur exposition annuelle à la Chapelle de Boondael et **le 5 mai 2018**, à l'occasion de la Journée Portes ouvertes du qualifiant, l'école vous accueille en toute convivialité !



*Une compétence de
Een bevoegdheid van*

*Marinette
DE CLOEDT*

Elsene krijgt Europese prijs



De gemeente is onlangs bekroond met de ereplaat, de tweede onderscheiding na de Prijs voor Europa. Elsene bevindt zich daarmee bij de gemeentes die zich het meest engageren om het Europese ideaal te promoten.

Jaarlijks reikt de Europese Raad een prijs uit aan de gemeentes die zich het hardst inzetten voor het promoten van het Europese ideaal. Zo kreeg Elsene onlangs de ereplaat, de tweede onderscheiding na de Prijs voor Europa.

Het is voor de gemeente Elsene een eer en trots om deze onderscheiding te mogen ontvangen. Het is een erkenning voor de vele acties van het college en in het bijzonder op het niveau van Europese Zaken, Verboderingen en Solidariteit.

Op 5 december vond in het Huis van de Europese Geschiedenis de officiële ceremonie plaats in aanwezigheid van de burgemeester, de leden van het college en Belgische en Europese prominenten. De plechtigheid werd voorafgegaan door een geleid bezoek aan het Huis van de Europese Geschiedenis voor de geïnteresseerden.

Delphine Bourgeois, schepen van Europa en initiatiefneemster van vele activiteiten gelinkt met Europa en de inwoners, verheugt zich in naam van de gemeente over de onderscheiding: *"Onze gemeente bevindt zich in het hart van Europa en een derde van haar inwoners zijn*

niet-Belgische Europeanen. We zetten ons voortdurend in om bruggen te bouwen tussen de inwoners en de Europese instellingen. We willen de Europese dynamiek bij de burgers doen leven, meer bepaald via de Adviesraad voor Europese zaken en door het organiseren van activiteiten die hen bewust maken van de invloed van Europa op hun dagelijkse leven. Zo is er 'De 27 of 28 op je bord', georganiseerd in samenwerking met de ambassades en de instellingen en een mooi voorbeeld van een federaliserend evenement. De gemeentes en gewesten vertegenwoordigen de lokale uitvoerenden aan de zijde van de Europese instellingen. In de huidige context is hun rol van cruciaal belang."

Aan Europa bouwen we samen, met en voor de inwoners!
Deze erkenning motiveert ons nog meer om ons acties verder te zetten!



Claude Marchal

Ixelles primée par l'Europe

Ixelles vient de recevoir la plaquette d'honneur, deuxième distinction après le Prix de l'Europe. La Commune se distingue ainsi parmi les plus engagées dans la promotion de l'idéal européen.

Chaque année, le Conseil de l'Europe récompense les municipalités les plus engagées dans la promotion de l'idéal européen. Ixelles vient de se voir décerner la plaquette d'honneur, deuxième distinction après le Prix de l'Europe.

Pour la Commune d'Ixelles, c'est un honneur et une fierté de se voir attribuer cette distinction qui représente le fruit de nombreuses actions menées par le Collège, en particulier au niveau des Affaires européennes, du jumelage et de la solidarité.

C'est à la Maison de l'Histoire européenne qu'a eu lieu le 5 décembre dernier, la cérémonie officielle, en présence de la Bourgmestre, des membres du Collège et de personnalités belges et européennes.

Cette cérémonie a été précédée d'une visite guidée de la Maison de l'Histoire européenne pour celles et ceux qui ont manifesté leur intérêt.

Delphine Bourgeois, Echevine de l'Europe, à l'initiative des nombreuses activités liées à la question de l'Europe et des citoyens, se réjouit

au nom de la commune de cette distinction: *« Notre commune se situe au cœur de l'Europe et un tiers de ses habitants sont des Européens non belges. Nous nous efforçons de, sans cesse, jeter les ponts entre les citoyens et les institutions. Nous redoublons d'énergie pour actionner la « dynamique » européenne auprès des citoyens, notamment par le biais d'un Conseil Consultatif des Affaires Européennes et par des activités qui font prendre conscience que l'Europe se vit au quotidien. « Les 27 ou 28 dans votre assiette », événement organisé avec les Ambassades et les Institutions, constitue un bel exemple d'événement fédérateur. Les Communes et les Régions représentent des exécutifs de proximité aux côtés des institutions européennes. Dans le contexte actuel, leur rôle est particulièrement crucial ».*

L'Europe se construit par et pour les citoyens! Cette récompense nous motive à poursuivre encore plus nos actions!



Claude Marchal



Une compétence de
Een bevoegdheid van

Delphine
BOURGEOIS

Eliane Reyes, virtuoze pianiste



Georges Struens

De pianiste Eliane Reyes speelde op vijfjarige leeftijd haar eerste concert. Ze kon haar talent ontwikkelen aan de zijde van de grootste pianisten ter wereld. In oktober vorig jaar speelde ze een historisch concert in het Élysée in Parijs.

Eliane Reyes beschikt over een uitzonderlijk talent en een zeldzame persoonlijkheid. Haar wiegje werd vast bestrooid door goede feeën met talent, geluk en een omgeving die steeds in haar geloofde. Ze krijgt haar eerste pianolessen op driejarige leeftijd van haar moeder, die pianolerares is. Twee jaar later speelt ze haar eerste concert. Als ze tien jaar is verschijnt ze in het programma *Jeunes solistes*, op de RTBF. Ze speelt er onder meer werk van Chopin.

Later krijgt ze les van de grootsten: Jean-Claude Vanden Eynden, György Cziffra, Vladimir Ashkenazy, Martha Argerich. Ze brengt een groot deel van haar adolescentie door in de Muziekkapel Koningin Elisabeth en vervolgens aan het nationaal conservatorium voor muziek en dans in Parijs, waar ze tegenwoordig lesgeeft. Sinds 2003 woont ze afwisselend in Parijs en in Elsene. In de Thalys ontmoet ze wel eens andere bekende Belgen zoals humoristen Philippe Geluck, Bruno Coppens en Sandra Zidani...

In oktober 2017 wordt Eliane Reyes uitgenodigd op een bijzondere plek: het Élysée in Parijs, waar ze mag spelen voor Emmanuel en Brigitte Macron, maar ook voor oorlogsinvaliden en kinderen in armoede.

"Het was een fantastische ervaring. Er zijn niet veel mensen die weten dat de Franse president zelf op hoog niveau piano speelt. Het was niet gepland dat ik hem zou ontmoeten, maar toen het gebeurde lachte ik om het feit dat we beiden in 1977 zijn geboren." De uitnodiging kwam er nadat Reyes een jaar voordien benoemd werd tot ridder in de Franse *Ordre des Arts et des Lettres*.

De artieste is afkomstig uit Verviers, maar had altijd al een zwak voor Elsene. Voor ze hier kwam wonen, kwam ze vaak op bezoek bij haar tante en nonkel, allebei lesgevers aan de academie van Elsene. *"Ik hou van de gemeente omwille van haar culturele dynamiek. Flagey organiseert prachtige concerten. Het is ook dicht bij het Koninklijk Conservatorium, waar ik ook lesgeef."*

Het wonderkind droomt van een nieuwe Belgische uitzending voor jong talent in de klassieke muziek. *"Dat soort uitzendingen moedigt jongeren aan hun roeping te volgen en brengt hen dicht bij elkaar. Zo ontstaan vriendschappen en gedeelde dromen en doelen."*

In september verschijnt een biografie van de pianiste door Alain Trémiseau.



Eliane Reyes, pianiste virtuose

La pianiste Eliane Reyes a interprété son premier concert à l'âge de 5 ans. Elle a façonné son talent aux côtés des plus grands pianistes internationaux. En octobre, elle a assisté au premier concert historique à l'Élysée à Paris.

Eliane Reyes fait partie de ces talents bruts doublés d'une personnalité rare. De bonnes fées ont dû saupoudrer son berceau d'ingrédients essentiels: du talent, de la chance et un entourage qui a toujours cru en elle. Sa maman, professeur de piano, l'initie au clavier dès l'âge de trois ans. Deux ans plus tard, elle se produit pour la première fois en concert. A 10 ans, son visage apparaît sur le plateau de l'émission Jeunes solistes, sur la RTBF. Elle y interprète entre autres des œuvres de Chopin.

Elle façonne par la suite son talent aux côtés des plus grands: Jean-Claude Vanden Eynden, György Cziffra, Vladimir Ashkenazy ou encore Martha Argerich. Elle passe une bonne partie de son adolescence à la chapelle Reine Elisabeth, avant de partir pour le Conservatoire national supérieur de musique et de danse de Paris où elle enseigne aujourd'hui. Depuis 2003, elle partage ses semaines entre Paris et Ixelles. Elle croise dans le Thalys d'autres personnalités belges parmi lesquelles bon nombre d'humoristes: Philippe Geluck, Bruno Coppens, Zidani,...

En octobre 2016, Eliane Reyes a été invitée dans un lieu exceptionnel: le palais de l'Élysée, devant le couple Macron mais aussi des invalides de guerre et des enfants défavorisés. *« C'était une magnifique expérience. Peu de gens le savent mais le président français joue du piano à un haut niveau. Ce n'était pas prévu mais nous nous sommes croisés et j'ai ironisé sur le fait que nous étions tous les deux nés en 1977 »*. Cette invitation prestigieuse faisait suite à une autre reconnaissance française: Eliane Reyes a reçu le titre de Chevalier des Arts et des Lettres.

Verviétoise d'origine, l'artiste a toujours eu un faible pour Ixelles. Avant de s'y établir, elle rendait régulièrement visite à sa tante et son oncle, professeurs à l'académie d'Ixelles. *« J'adore cette Commune notamment pour son dynamisme culturel. Flagey organise de très beaux concerts. Et puis, elle se situe non loin du Conservatoire Royal où j'enseigne également »*.

L'enfant prodige rêve d'une nouvelle émission belge mettant en valeur les jeunes talents et la musique classique. *« Ce type d'émission favorise des vocations et crée une émulation entre les candidats, des amitiés et des perspectives de projets communs »*.

Une autobiographie de la pianiste, signée Alain Trémiseau, paraîtra en septembre 2018.

www.eliane-reyes.com





NETTOYAGE À SEC ÉCOLOGIQUE BLANCHISSERIE DE HAUTE QUALITÉ

En échange de cette annonce et pour un achat de min. 20€

-5€

de réduction
Jusqu'au 30/06/2018



Rue du Roitelet, 4 -1170 Watermael-Boitsfort • Chaussée de Boondael, 386 -1050 Ixelles
Tél.: 02 648 67 61 • petitesuisse@skynet.be • www.blanchisserie-petite-suisse.be

Résidence 200

Maison de repos - depuis 1927



- Atmosphère familiale
- Personnel soignant 24/24
- Possibilité d'emménagement avec ses meubles
- Cuisine faite sur place

Gsm de contact
0472 62 82 58

Résidence 200
Boulevard Général Jacques, 200
1050 Ixelles
Gare : Etterbeek
Tram : 7 - 25 (Etterbeek)
Bus : 95 (Etterbeek Gare)

Adresse mail: info@residence200.be

Adresse web: www.residence200.be

Jadorex

Des soldes encore plus avantageuses !



Liquidation pour
cessation d'activité

Des prix incroyables
sur des marques
de qualité



Gardeur · Gerry Weber · Raphaëla by Brax...

-50%

-60%

-70%

Avenue Brugmann 204, 1050 Ixelles - Tel. 02 343 83 18
Ouvert du mardi au samedi de 10h à 18h
<http://vetementsdamesjadorex.be/fr>

LE VARIETES

"Soirée Poupoule"

Toute l'année 2018, **le mercredi soir**

**Demi-poulet rôti à la rôtissoire,
frites et une bière: 15 €**



Bâtiment Flagey
Place Sainte Croix, 4
1050 Ixelles
info@levarietes.be
02/647 04 36

BISTROT BOCAUX

EPIGERIE FINE | PETITE RESTO



Une enseigne, « Bistrot Bocaux » : c'est nouveau et unique en Belgique!

Ce concept a vu le jour en France, il y a 3 ans . Aujourd'hui il gagne de la notoriété grâce à la qualité de ses produits et à sa diversité gastronomique.

Bistrot Bocaux c'est une sélection d'environ 500 produits traditionnels d'une qualité supérieure, voire exceptionnelle, allant des apéros/tapas aux desserts. Il y en a pour tous les goûts.

Le tout est conditionné dans des bocaux, et issus de différents producteurs. Vous les dégusterez n'importe où et quand bon vous semblera grâce à leur longue durée de conservation sous vide.

Bistrot Bocaux, c'est une boutique mais aussi un service rapide de restauration. Vous pourrez les consommer sur place, ou encore, nous vous les préparerons à emporter chez vous.

Vous êtes amateurs de bonnes choses, vous aimez les plats du terroir, vous adorez faire des découvertes gustatives. Alors venez tester, sans tarder, nos produits.

Seul, en couple, entre amis, entre collègues, au Bistrot Bocaux, vos papilles se réjouiront!!!



36, rue de Dublin,
1050 Ixelles

Ouvert de 10h à 21h
du lundi au vendredi

Tél. : 02/503 32 06
Email : info@bistrotbocaux.be

WWW.BISTROTBOCAUX.BE

Dynamisch Elsene!



Economische ontwikkeling blijft een prioriteit in Elsene. Een kort overzicht in drie delen.

Het onthaalloket 'Ondernemen in Elsene' zet zijn werk verder: het is de toegangsdeur voor wie in de gemeente een zaak wil oprichten en ontwikkelen. Het vergroot ook de zichtbaarheid van het aanbod van de openbare diensten en de hulp aan kmo's. Maar het loket gaat verder dan dat en verwelkomt ook studenten van universiteiten en onderzoekscentra om hen de elementen, nuttige sites en pistes te bieden om hun eindwerk/thesis in verband met het zelfstandigenberoep tot een goed einde te brengen. Het loket verschaft inlichtingen via het gratis nummer 0800 85 587. Je kan er ook persoonlijk langsgaan met je vragen. Het loket is ook aanwezig op verschillende evenementen en opleidingen en organiseert zelf ook conferenties en workshops.

'Ondernemen XXL' werd gelanceerd. Het lokaal in de Lang-Levenstraat is zo ingericht dat een incubator snel van start kan gaan. De plek is al gekend bij de handelaars in de wijk en de voorzitters van verenigingen in de buurt en er wordt een visuele identiteit gecreëerd en een activiteitenprogramma op punt gesteld met partners (Women in Business, Boost your talent, GEL Dansaert). Binnenkort worden de eerste projectoproepen gelanceerd. In 2018 wordt de nadruk gelegd op vrouwelijk ondernemerschap.

Een derde belangrijke pijler is de **steun aan handelaars tijdens werken**. De werf in de Edelknaapstraat is

volbracht en iedereen is tevreden! De Generaal Jacqueslaan en de Elsensesteenweg zijn belangrijke werven van grotere omvang die meer moeilijkheden voor de winkeliers met zich meebrengen. We zijn zeer alert en volgen de getroffen zones van zeer nabij op. Voor de Elsensesteenweg vroegen we een studie aan die de socio-economische impact onderzoekt om de handelaars tijdens en na de werken te kunnen bijstaan. We staan ook in nauw contact met de verenigingen om problemen op te volgen en activiteiten en initiatieven te ondersteunen!

In 2018 gaan we van start met een prijs voor handelaars en winkeliers die langer dan 25 jaar in Elsene actief zijn, om hen te bedanken voor hun dynamisme en bijdrage aan de economische ontwikkeling van Elsene! Spannend...



Ixelles dynamique !

Le développement économique reste une priorité à Ixelles. Bref aperçu en trois axes.

Le guichet d'accueil «entreprendre à Ixelles», poursuit son travail: il sert de « porte d'entrée » à tous ceux et celles qui souhaitent s'implanter/se développer dans la commune et permet également d'accroître la lisibilité de l'offre publique de services et aides aux PME. Mais le guichet va au-delà et accueille des étudiant-e-s envoyé-e-s par les Universités, Centres de recherche afin de leur donner les éléments, sites, pistes utiles pour finaliser leur travail de fin d'études/mémoires en lien avec les indépendant-e-s. Le guichet fournit des renseignements via le numéro vert 0800 85 587 et au public qui passe à l'improviste pour poser différentes questions. Il participe à différents événements, formations et organise également conférences et ateliers.

« **Entreprendre XXL** » est lancé. Situé rue Longue Vie, le local est aménagé afin qu'un incubateur puisse rapidement démarrer. Désormais connue des commerçant-e-s du quartier, et des président-e-s d'associations du périmètre, une identité visuelle est en cours de création par la coordinatrice ainsi qu'un programme d'activités avec les structures partenaires (Women in Business, Boost your talent, GEL Dansaert). Bientôt les premiers appels à projets seront lancés. En 2018 un accent sera mis sur l'entreprenariat féminin.

Le troisième axe important est **le soutien des commerces lors des chantiers**. Celui de la rue du Page s'est terminé à la satisfaction de toutes et tous ! Boulevard Général Jacques ou Chaussée d'Ixelles, sont des chantiers plus importants et donc plus difficiles encore pour les commerces. Nous sommes très vigilant-e-s et suivons ces zones impactées de près. Pour

la chaussée d'Ixelles, nous avons demandé une étude d'impact socio-économique pour aider les commerces pendant et après le chantier. Et sommes en contact régulier avec les associations dans le cadre d'activités, de problèmes et d'initiatives à soutenir !

En 2018 nous démarrerons un prix aux commerces situés depuis plus de 25 ans sur Ixelles afin de les remercier pour leur dynamisme et leur contribution au développement économique de la Commune! Surprise.

Envie d'entreprendre?
Zin om te ondernemen?
 0800 85 587
 Indépendant-e ou non,
 nous vous aidons!
 Zelfstandige of niet,
 we helpen u!

Just do it!



Une compétence de
Een bevoegdheid van

Viviane
TEITELBAUM

Elsene is... samen creëren



Een nieuwe projectoproep dient zich weer aan! Vorig jaar lanceerden de diensten Nederlandstalige cultuur en Wijklevens een oproep rond de "vintage" caravan van de gemeente. Dit resulteerde in het project 'Stadsklanken' van dichtster Astrid Haerens. Voor 2018 zijn we op zoek naar... vindingrijke jongeren.

Stadsklanken, een poëtische plattegrond van Elsene

Dichtster Astrid Haerens kampeerde tijdens de maanden mei en juni in de gemeentelijke caravan op allerhande plekken in Elsene. Ze stelde vragen, luisterde, keek, organiseerde poëziewerkshops en poëtische interventies. Zo gaf ze workshops in Basisschool De Wimpel, schrijffateliers in PSC Sint-Alexius, en sprak ze met tientallen voorbijgangers en bewoners op zes verschillende plaatsen. Op basis van alle verhalen, klanken en ritmes ving ze de hartslag van Elsene en haar inwoners in gedichten.

Op de website www.stadsklanken.be vind je haar poëtische plattegrond van Elsene. Met deze plattegrond

kan je (virtueel of met je smartphone in de hand) een wandeling maken door de gemeente. Bij de verschillende gemarkeerde plekken op de kaart kan je telkens een gedicht lezen dat zij schreef op basis



van haar poëtisch onderzoek, en/of een beeld of filmpje bekijken dat zij samenstelde uit materiaal opgenomen tijdens het onderzoek.

Wil je Astrid Haerens graag eens ontmoeten? Kom dan op 27 januari naar de poëziebrunch in Bibliotheek Sans Souci die in het teken van Stadsklanken zal staan.

Onze projectoproep voor 2018: focus op jongeren!

Voor het jaar 2018 gooien we het weer over een nieuwe boeg en zijn de diensten Nederlandstalige cultuur en Wijklevens op zoek naar jongeren!

Ben je net als wij gek op Elsene? Ben je tussen 15 en 25 jaar oud? Hou je van cultuur en heb je zin om samen met je vrienden een project in en voor onze gemeente op poten te zetten? Of wil je eerder je handen uit de mouwen steken als vrijwilliger of stagiair? Dan is dit je kans: wij zoeken jou!

Misschien ben je wel een topfotograaf, een muzikaal wonder of een fantastische street artist. Wie weet hou je meer van koken, tuinieren of sociaal engagement. Je droomt ervan om een jongerenplatform of -beweging op te richten...of wellicht denk je zelf nog aan zoveel meer. Twijfel dan niet langer, laat het ons weten vóór 15 maart en dan zien we hoe we je kunnen ondersteunen.

Contacteer ons via
anabel.crapts@elsene.brussels of 0498 58 84 22
Meer info: www.respace.be

Créons ensemble à Ixelles

L'an dernier, les services de la Culture néerlandophone et de la Vie de quartier ont lancé un appel à projets pour faire vivre la caravane « vintage » acquise par la commune. C'est la poétesse Astrid Haerens qui l'a remporté avec son projet « Stadsklanken ». Pour 2018, nous cherchons... des jeunes inventifs.

« Stadsklanken », une carte poétique d'Ixelles

Durant les mois de mai et juin 2017, la poétesse Astrid Haerens a baladé la caravane communale dans différents lieux d'Ixelles. Elle a tendu l'oreille et posé des questions à ceux et celles qui passaient par là. Elle y a aussi organisé des activités en lien avec la poésie.

Elle a ainsi animé des ateliers à l'école primaire De Wimpel et d'écriture à Sint-Alexius. Elle a discuté avec des dizaines de passants et habitants en six endroits différents. En puisant dans les histoires, les sons et les rythmes perçus à travers ces recherches, Astrid Haerens s'est mise au diapason de la commune. Elle a ensuite transcrit ces mélodies à travers une carte poétique que l'on peut trouver sur www.stadsklanken.be

Grâce à ce site, muni d'un smartphone, vous pouvez effectuer une balade virtuelle ou non - à travers la commune. Aux lieux surlignés, vous pouvez lire un poème, voir une image ou regarder une vidéo réalisée grâce aux investigations d'Astrid.

Envie de rencontrer Astrid Haerens? Soyez les bienvenus le 27 janvier pour un brunch poétique à la Bibliothèque Sans Souci, dédié à Stadsklanken.



Un appel à projets qui cible les jeunes !

Pour l'année 2018, les services de la Culture néerlandophone et de la Vie de quartier cherchent des jeunes motivés! Vous avez entre 15 et 25 ans et adorez Ixelles? Vous souhaitez travailler avec vos amis sur un projet pour votre commune? Vous voulez vous retrousser les manches en tant que bénévole ou stagiaire? Rejoignez-nous!

Peut-être êtes-vous photographe, musicien ou artiste de rue... Vous appréciez la cuisine, le jardinage ou le travail social. Vous rêvez de mettre en place un projet pour les jeunes ou bien d'autres choses encore ?

N'hésitez pas plus longtemps et faites-nous part de vos envies avant le 15 mars, nous verrons comment vous aider !

Contactez nous via
anabel.craps@elsene.brussels
ou 0498 58 84 22
www.respace.be



*Een bevoegdheid van
Une compétence de
Maite MORREN*

Jean Capart: vader van de Belgische egyptologie



Op 14-jarige leeftijd geeft Jean Capart een spreekbeurt over hiërogliefen in het Sint-Bonifaasinstituut. Later vergezelt hij koningin Elisabeth naar het graf van farao Toetanchamon.

"Egyptologie is geen goede keuze. Om je brood te verdienen en een gezin te stichten moet je een serieus beroep uitoefenen."

Gelukkig liet Jean Capart (1877-1947) de raadgevingen van zijn vader links liggen. Al op jonge leeftijd raakte hij gepassioneerd door het Oude Egypte. Op zijn veertiende geeft hij voor het eerste een voordracht over hiërogliefen aan het Sint-Bonifaasinstituut waar hij school loopt. Hij verslindt al wat over het onderwerp verschijnt.

Hij studeert rechten aan de universiteit van Namen en later aan de ULB, waar hij een proefschrift schrijft over Egyptisch strafrecht. In 1897 start hij een langdurige loopbaan bij de Koninklijke Musea voor Kunst en Geschiedenis, waar hij in 1925 de leiding op zich neemt. Het succes van de Egyptische collectie heeft het museum aan hem te danken. Jean Capart slaagde erin sponsors te vinden en interessante aanwervingen te doen. Een groot aantal van de objecten die er vandaag de dag zijn tentoongesteld, zijn afkomstig van archeologische opgravingen waar hij aan deelnam. De belangrijkste expeditie was ongetwijfeld die in 1922 in de Vallei der Koningen in het gezelschap van koningin Elisabeth en haar zoon, de toekomstige koning Leopold III.

De Britse onderzoekers Howard Carter en Lord Carnarvon ontdekten kort voordien het graf van farao Toetanchamon, dat gedurende bijna 35 eeuwen ongeschonden was gebleven. Enkele foto's in sepia getuigen van deze buitengewone reis.

Jean Capart stichtte niet alleen de Belgische egyptologie, hij inspireerde ook striptekenaars. Met zijn kenmerkende uiterlijk stond hij model voor Edgar P. Jacobs voor het personage Dr. Grossgrabenstein in de strip *Mystère de la grande pyramide*. Ook Hergé - die naar dezelfde school ging als Capart - vond bij hem inspiratie voor het personage van professor Hippolytus Bergamot, vriend van professor Zonnebloem in het album *De zeven kristallen bollen*.

Oh ja, wat zijn vader er ook moge van denken, Jean Capart trouwde twee maal en kreeg zo maar even tien kinderen.



Jean Capart, père de l'égyptologie belge

A 14 ans, Jean Capart donne une conférence sur les hiéroglyphes à l'Institut Saint-Boniface. Quelques années plus tard, il accompagne la reine Elisabeth sur la tombe de Toutankhamon.

« *L'égyptologie, ce n'est pas du sérieux. Pour gagner sa vie et fonder une famille, il faut exercer un métier solide* ».

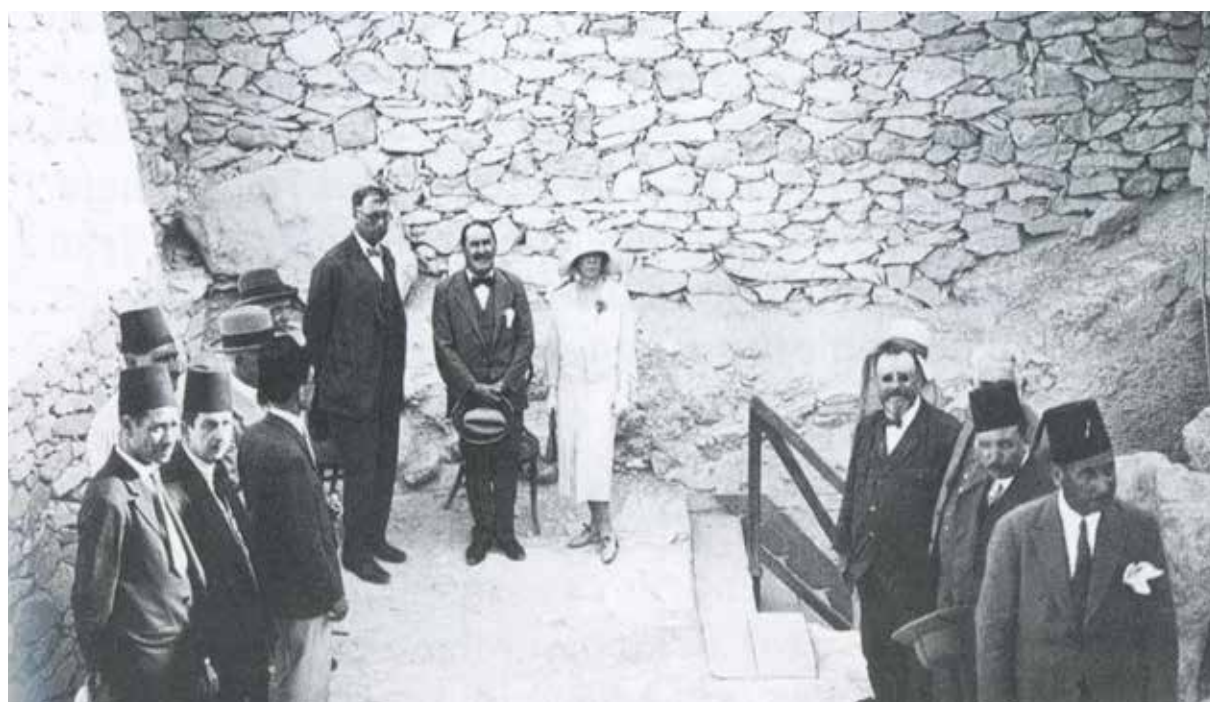
Heureusement, Jean Capart (1877-1947) n'a pas suivi cette recommandation paternelle. Très tôt dans l'enfance, il se passionne pour l'Égypte ancienne. A 14 ans, il donne sa première conférence sur les hiéroglyphes à l'Institut Saint Boniface d'Ixelles où il est élève. L'adolescent dévore tous les ouvrages possibles sur le sujet.

Il étudie le droit à l'Université de Namur puis à l'ULB où il présente une thèse sur le droit pénal égyptien. En 1897, il entame une longue carrière aux Musées royaux d'Art et d'Histoire dont il deviendra le conservateur en chef en 1925. C'est bien sûr à lui que la collection égyptienne du musée doit sa renommée. Jean Capart savait susciter l'intérêt des mécènes et réaliser d'intéressantes acquisitions. Un grand nombre d'objets exposés aujourd'hui proviennent des fouilles archéologiques auxquelles

il a participé. La plus mémorable fut sans doute celle effectuée en 1922 dans la vallée des rois, en compagnie de la reine Elisabeth et de son fils, le futur roi Léopold III. Les Britanniques Howard Carter et Lord Carnarvon venaient de découvrir le tombeau de Toutankhamon, site inviolé depuis près de 35 siècles. Des photos en sépia témoignent de ce voyage extraordinaire.

Si Jean Capart a forgé l'égyptologie belge, il a aussi inspiré la bande dessinée. Son physique particulier servira de modèle à Edgar P. Jacobs pour créer le personnage du Dr Grossgrabenstein dans le *Mystère de la grande pyramide*. Hergé - qui foula les mêmes pupitres que Capart à Saint-Boniface - en fit de même pour créer le personnage du Prof Hippolyte Bergamotte, ami de Tournesol, dans l'album *Les Sept boules de Cristal*.

Ah, au fait, n'en déplaise au père de Jean Capart, ce dernier s'est marié deux fois et a eu... dix enfants.



Meer dan 60 km trottoir hersteld in één jaar!



De dienst Openbare Werken test sinds meer dan een jaar een nieuw structureel programma voor het onderhoud en de herstelling van de trottoirs. Doel: alle stoepen in de gemeente in slechts twee jaar tijd repareren.

Bovenop de plannen voor de volledige renovatie van de trottoirs werd in oktober 2016 een structureel onderhoudsprogramma gestart. Het doel van het programma is de losgeraakte straatstenen, losliggende tegels en omgestoten paaltjes te herstellen aan een ritme van 1 kilometer stoep per week.

In iets meer dan een jaar hebben we met deze werkwijze om en bij de 150 straten onderhouden, goed voor een totaal van 60 kilometer aan trottoirs. Langs de straten werden meer dan 6000 straatstenen opnieuw vastgelegd. Meer dan 1500 m² stoep werd hersteld. 128 paaltjes werden opnieuw geplaatst. Het werkritme ligt op 1,3 kilometer per week, wat meer is dan werd vooropgesteld bij de start van het programma.

Elke week gaan de arbeiders van de gemeente aan de slag om alle losgekomen straatstenen, losliggende tegels en omgestoten paaltjes met verf aan te duiden over ongeveer 1 km. De buurtbewoners worden op de hoogte gebracht van de naderende herstellingswerken door middel van een flyer in de brievenbus. Indien er nog gebreken vastgesteld worden die niet zijn aangeduid met verf, kunnen de buurtbewoners deze toevoegen aan de kalender van de werken. Vervolgens

worden alle gebreken in de betrokken zone hersteld. Als laatste stap gaat de dienst Openbare Werken na of er niets is vergeten en wordt de kwaliteit van de herstellingen gecontroleerd.

Dankzij het programma is het mogelijk om efficiënter te reageren bij dringende tussenkomsten of bij meldingen van buurtbewoners bij een val of andere risico's. De teams kunnen voortaan sneller ter plaatse gaan om de stoep te herstellen en de veiligheid te garanderen. In 2017 zijn zo om en bij de 1000 gerichte interventies gerealiseerd.

"Ik ben ervan overtuigd dat we allemaal onze levenskwaliteit ook afmeten aan de kwaliteit van de openbare ruimte. De nieuwe werkwijze verzekert de veiligheid van de voetgangers, in het bijzonder mensen met beperkte mobiliteit, en brengt een aanzienlijke verbetering van onze openbare ruimte met zich mee," zegt schepen van Openbare Werken Romain de Reusme.



En un an, plus de 60 km de trottoirs réparés !

Depuis un peu plus d'un an, le Service des Travaux teste un nouveau programme structurel d'entretien et de réparation des trottoirs. L'objectif : réparer tous les trottoirs de la commune en deux ans seulement.

En plus des planifications de rénovation complète des trottoirs, un nouveau programme d'entretien structurel a été mis en place en octobre 2016. Ce programme vise la réparation des pavés déchaussés, des dalles ballotantes et des potelets renversés sur une distance continue à un rythme d'1 kilomètre de trottoirs par semaine.

En un peu plus d'un an, cette nouvelle méthode de travail a permis d'entretenir près de 150 rues pour un total de plus de 60 kilomètres de trottoirs. Tout au long de ces rues, plus de 6.000 dalles et pavés isolés ont été remplacés. Plus de 1.500 m² de trottoirs ont été réparés. 128 potelets ont été scellés. Le rythme de travail est d'1,3 kilomètres par semaine, soit plus important que ce qui était espéré lors de sa mise en place.

Concrètement, chaque semaine, les ouvriers communaux indiquent tous les pavés déchaussés, les dalles ballotantes et les potelets renversés à la peinture sur +/- 1 kilomètre. Un toute-boîte informe tous les riverains de l'intervention imminente des ouvriers pour la réparation. Si des défauts n'ont pas été indiqués à la peinture, les riverains sont invités à les ajouter au calendrier des travaux. Ensuite, l'ensemble des défauts est réparé sur toute la section concernée. Enfin, le Service des travaux contrôle la qualité des réparations et s'assure que rien n'a été oublié.

Ce programme permet également de réagir plus efficacement aux interventions urgentes ou aux signalements des riverains suite à des chutes ou autres risques.

Les équipes peuvent dorénavant se rendre plus rapidement sur les lieux pour les sécuriser et les réparer. En 2017, près de 1.000 interventions ponctuelles ont été réalisées.

« Je suis convaincu que nous, toutes et tous, jugeons notre qualité de vie notamment au

travers de la qualité de l'espace public. Cette nouvelle méthode de travail permet d'assurer la sécurité des déplacements des piétons, en particulier des personnes à mobilité réduite, et d'améliorer considérablement notre espace public », commente Romain De Reusme, l'Échevin des Travaux Publics.



Une compétence de
Een bevoegdheid van

Romain
DE REUSME

Het OCMW van Elsene wil de culturele kloof dichten!



Tegenwoordig weet iedereen dat ontspanning via cultuur een essentieel gegeven is voor een harmonieuze integratie in onze maatschappij. Toch is het ook algemeen bekend dat de toegang tot cultuur vaak buitensporig veel kost voor een kwetsbaarder publiek.

Tickets aan voordeeltarief

De OCMW-raad van Elsene heeft beseft dat de gebruikers maar moeilijk kunnen deelnemen aan culturele activiteiten. Daardoor worden ze zonder het te willen uitgesloten van deze bron van intellectuele rijkdom. Om die reden werd een socioculturele cel opgericht die als taak heeft om OCMW-gebruikers toegangstickets te kunnen verschaffen aan verlaagde tarieven. Op die manier kunnen ze voorstellingen van verschillende aard bijwonen tegen bijzonder aantrekkelijke prijzen.

Een cultureel comité

Zes jaar geleden werd een cultureel comité in het leven geroepen dat de OCMW-gerechtigden groepeerde. Het comité vergadert maandelijks en de deelnemers kiezen uit de activiteiten die hen worden aangeboden. Het kan gaan om workshops zoals dans of improvisatie om zelf aan deel te nemen of het bezoek aan voorstellingen. In 2016 waren er dat er een twintigtal.

Een cultureel onthaalloket

Onder impuls van voorzitter Alain Back werd een onthaalloket gecreëerd in de Jean Paquotstraat 63 B. Het loket biedt een brede waaier aan ondersteuning, gaande van tickets voor voorstellingen, aankoopbonnen voor boeken en toegang tot sport en filmzaterdagen. Elke maand worden er maar liefst 500 tickets verdeeld.

Vandaag

650 OCMW-gebruikers genieten vandaag de dag van de socioculturele hulp. Hun leven wordt verrijkt en de effecten van eenzaamheid door armoede worden sterk verminderd. We dragen ook bij aan het dichten van de digitale kloof door sommigen financiële steun te bieden bij de aankoop van een computer.

Info:
OCMW Elsene
Boondaalsesteenweg 92 - 1050 Elsene
02 641 54 65
anne.lemeire@cpasxl.irisnet.be

A Ixelles, le CPAS se bat contre la fracture culturelle !

Aujourd'hui, chacun sait que l'épanouissement par la culture est une donnée essentielle de l'intégration harmonieuse des personnes dans notre société. Toutefois, il est de notoriété que l'accès à la culture a un coût souvent exorbitant pour un public fragilisé.

Des places à des prix préférentiels

Au CPAS d'Ixelles, le conseil s'est rendu compte que les usagers ne pouvaient que très difficilement participer ou assister à des manifestations culturelles. Dès lors, ceux-ci s'excluent sans le vouloir de cette source de richesse intellectuelle. Une Cellule socioculturelle a donc été créée, chargée de faire bénéficier les usagers du CPAS de tickets à prix réduits. Cela leur permet de pouvoir assister à des spectacles de natures diverses à des prix particulièrement attractifs.

Un véritable comité culturel

Depuis six ans, un comité culturel a été mis en place regroupant des usagers du CPAS. Il se réunit une fois par mois et les participants choisissent les activités qui leur sont proposées. Il peut s'agir d'ateliers participatifs tels que la danse ou l'improvisation comme des sorties pour visionner ou assister à des spectacles. Il y en a eu une vingtaine en 2016.

Un guichet d'accueil culturel

Sous l'impulsion d'Alain Back, un guichet d'accueil situé au 63 B, rue Jean Paquot, a été créé. On y délivre toute une panoplie d'aides qui vont des tickets pour assister à des spectacles, l'accès au chèque-livre, aux aides sportives ou aux samedis du ciné. Chaque mois, pas moins de 500 tickets y sont distribués.

Aujourd'hui

650 personnes usagères du CPAS bénéficient des actions de l'aide socioculturelle, ce qui agrmente leur existence et limite les effets de la solitude due à la pauvreté. Nous apportons également une aide contre la fracture numérique en aidant au financement de l'achat de PC pour certains usagers.

Infos: CPAS d'Ixelles
92, chaussée de Boondael - 1050 Ixelles
02 641 54 65
anne.lemeire@cpasxl.irisnet.be



Une compétence de
Een bevoegdheid van
Alain BACK

DÉJÀ UN ABONNEMENT MENSUEL

AL EEN MAANDABONNEMENT

Dès / Vanaf
45 €

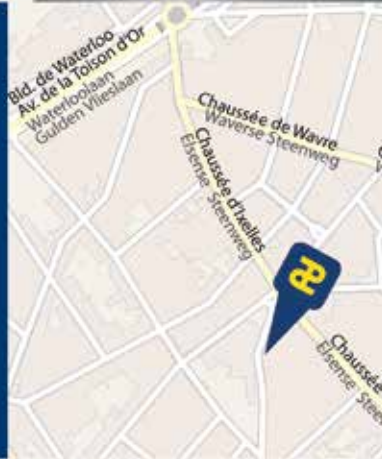
Parking Ixelles Shopping

Rue de l'Arbre Bénit 34
B-1050 Ixelles
Gewijde Boomstraat 34
B-1050 Elsene

Nombre de places : **229**
Aantal parkeerplaatsen :

 **Interparking**

Informations et abonnements / Informatie en abonnementen
T. +32 (0)2 549 54 54 • cob@interparking.com



À la Residence du Puy, je vis !

Totalement rénovée depuis mai 2014,
la Résidence du Puy vous propose à la location :
38 appartements pour **SENIORS** autonomes de 65 ans et plus.
Une Résidence à taille humaine - Une approche individualisée

services - confiance - convivialité - respect - confort
bien-être - qualité de vie - sécurité - indépendance

Venez visiter



- Appartements 1 chambre
- Système d'appel d'urgence 24h/24
- Restaurant - Cafétéria - Salle de gym - Épicerie - Buanderie
- Concierge sur place - Personnel d'entretien
- Jardin arboré et de plain pied - Terrasses
- Bus 38/60 devant la porte, commerces, marché
- Priorité d'accueil à la MRIS
- Résidence Malibrans si besoin

Situation : à proximité de la Place Flagey,
de l'Avenue Louise et des Etangs d'IXELLES
Chaussée de Vleurgat 61 à 1050 Ixelles

Contacts/Visites : Sophie Ruth
Clara Di Cicco du lundi au vendredi entre 9h00 et 16h30
02/627 81 20 - residencedupuy.malibrans@acis-group.org

Vente
Location
Expertise
Estimation
Résidence-Services



CAP SUD
CONSEIL IMMOBILIER

20
ans
Plus de 20 ans
d'expérience,
ça se mérite !

**Nous ne faisons pas qu'estimer votre bien. Nous le vendons !
L'agence se développe.**

Contactez-nous au 02/375 98 00



Nathalie Ouziel
Directrice d'agence
Expert Immobilier
Vente Uccle



Géraldine Fontaine
Agent immobilier
Vente Uccle
Gestionnaire des
"Eaux Vives"




François Louis
Agent immobilier
Vente Forest + St-Gilles
Location Uccle



Martine Noizet
Agent immobilier
Vente Ixelles +
Watermael-Boitsfort
Location Ixelles



CAP SUD UCCLE • Chaussée de Waterloo 1207 - 1180 Uccle
Tél: 02/375 98 00 • Fax 02/375 98 01 • uccle@cap-sud.com • www.cap-sud.com



BRUSSELS 2002 CIOCHANOWICZ 1979

First Polish Bakery in Brussels

The true taste of tradition

1050 IXELLES
Chée D'ovelles, 311
Tél.: 02/644 0370

1090 JETTE
Rue Léopold I, 450
Tél.: 02/426 54 42

1070 ANDERLECHT
Place du Droit, 5
Tél.: 02/521 77 69
Fax: 02/527 41 56

www.polismaak.com

1190 FOREST
Rue Jean Baptiste Van Pé, 5
Tél.: 02/377 59 27

1210 SAINT JOSE
Rue Bonneels, 25
Tél.: 02/280 64 14

L'Ami Roger

RESTAURANT

**OUVERT 7/7
DE 18 À 23H
ET LE DIMANCHE
MIDI ET SOIR**



SPÉCIALISTE FONDUE BOURGUIGNONNE ET FONDUE SAVOYARDE

MARDI - FONDUE À 14 €
MENU À 22 € - POTAGE ENTRÉE PLAT DESSERT
FONDUE SAVOYARDE À 25 € PP AVEC CHARCUTERIE
PRIX SPÉCIAUX POUR GROUPE À PARTIR DE 10 PERS
(TOUT COMPRIS: APÉRO VINS SOFT FONDUE POUR 30 € PP)

798 chaussée de Waterloo (A côté du Barabar) 

1180 Uccle - Tél : 02/372.96.61 - www.lamiroger.be

EURO & SERVICES

CLEANING SOLUTIONS



**TITRES-SERVICES
DIENSTENCHEQUES**

BLD GENERAL JACQUES 209B - 1050 BXL

Faites confiance à **Euro and Services** pour tous vos travaux ménagers

Euro and Services vertrouwen voor al uw huishouden



 **0800/14.515**
WWW.EUROANDSERVICES.BE



NOUS VOUS OFFRONS LA PREMIERE HEURE DE PRESTATIONS DE L'AIDE MENAGERE*

*POUR TOUT NOUVEAUX CLIENTS ET A CONDITION D'UN CONTRAT DE MINIMUM 8H PAR MOIS / OFFRE NON CUMULABLE

WE BIEDEN JULLIE HET EERSTE PRESTATIE UUR ALS CADEAU*

*VOOR ALLE NIEUWE KLANTEN DIE EEN CONTRACT TEKENEN VAN MINIMUM 8 UUR PER MAAND / AANBOOD NIET CUMULEERBAAR MET ANDERE OFFERTES

Mamemo & La Maison qui chante: muziek voor kinderen



Op 26 april 2017 opende 'La Maison qui chante' de deuren in de Viaductstraat 122. Aan de basis van dit muzikale huis voor het jonge publiek staat de groep Mamemo. Een ontmoeting met een van de oprichters: Olivier Battesti.

Mamemo maakt muziek voor kinderen en heeft al drie generaties jonge oortjes bekoord. Wie de veertig al voorbij is herinnert zich misschien nog de passages van Martine Peters en Olivier Battesti in de uitzending Lollipop, aan de zijde van Philippe Geluck en Malvira (een kinderprogramma op de RTBF). De groep heeft al een lange weg afgelegd sinds de start, daarvan getuigen een 20-tal platen, liedjes vertaald in zeven talen en shows over meer dan 40 landen. Vandaag hebben deze pioniers van de kindermuziek een ankerplaats gevonden: 'La Maison qui chante'. In dit huis staat muziek voor kinderen centraal. Het opende de deuren in april vorig jaar in het gerenoveerde gebouw in de Viaductstraat waar vroeger het *Nouveau Théâtre de Belgique* gehuisvest was.

Hoe is het project tot stand gekomen?

Het gebouw stond al jaren te verloederen. Dankzij de steun van de gemeente Elsene kon het in het kader van het Wijkcontract Scepter gerenoveerd worden. Er werd een projectoproep gelanceerd en wij haalden het. Het is de eerste plek van zijn soort in Europa. Dat dit in Elsene kan stemt ons blij; we hebben al lang banden met de gemeente, dankzij de concerten in zaal Marni en tijdens

het jaarlijkse Gezinsfeest. Elsene kent ook een bruisend cultureel leven.

Hoe zou je 'La Maison qui chante' omschrijven?

Het is een plek om muziek te maken en optredens te geven, waar verschillende culturen en wereldmuziek een belangrijke plaats in innemen. We stellen ruimte ter beschikking van artiesten waar ze kunnen schrijven en repeteren. In het weekend komen de kinderen naar de optredens luisteren. De zaal zit elke week vol! We organiseren ook workshops rond wereldmuziek voor kinderen, maar ook ouders en leerkrachten zijn welkom.

Julie focussen op lokaal én ook op internationaal niveau.

Klopt. We willen contacten leggen tussen de landen. Wereldmuziek zit in het DNA van Mamemo. We willen groepen van verschillende herkomsten samenbrengen om hen samen muziek te laten maken. We bieden de artiesten een podium, logistieke, technische en soms ook artistieke hulp. We laten hen daarbij volledig vrij. Wij passen ons aan aan hun projecten.

Hoe is kindermuziek geëvolueerd sinds de jaren 1970?

Op het niveau van de instellingen werd kindermuziek vaker geassocieerd met theater dan met muziek. Met 'La Maison qui chante' willen we een structuur en een podium bieden aan muziek voor het jonge publiek. Mamemo is gestart met zeer beperkte middelen, maar we hebben het geluk gehad dat onze muziek internationaal aansloeg. Veertig jaar later is de passie nog even groot!

De Mamemo à la Maison qui chante

Le 26 avril 2017, la Maison qui chante s'est implantée au 122 rue du Viaduc. Derrière ce lieu dédié à la chanson « jeunes publics », il y a le groupe Mamemo. Rencontre avec l'un de ses fondateurs: Olivier Battesti.

Mamemo a enchanté les jeunes oreilles de trois générations. Les plus de 40 ans se souviendront des passages de Martine Peters et Olivier Battesti dans l'émission Lollipop, aux côtés de Philippe Geluck et de Malvira. Le groupe a fait du chemin depuis ses débuts: une 20aine de CD, des chansons traduites en 7 langues, des spectacles présentés dans 40 pays,... Et aujourd'hui, ces pionniers de la chanson « jeunes publics » offre à la discipline un lieu d'ancrage: « La Maison qui chante ». Celle-ci a ouvert ses portes en avril 2017 dans l'enceinte rénovée du Nouveau Théâtre de Belgique, 122 rue du Viaduc.

Comment est né ce projet ?

Le bâtiment était en ruine depuis des années. Il a été remis à neuf grâce au soutien de la Commune d'Ixelles, dans le cadre du Contrat de quartier Sceptre. Un appel à projets a été lancé pour faire vivre cet endroit et nous l'avons remporté. Il s'agit du premier lieu de ce genre en Europe. Qu'il naisse à Ixelles nous ravit: nous entretenons depuis longtemps des liens avec la Commune, à travers des concerts au Marni ou à la Fête de familles. Ixelles constitue en outre un vrai vivier culturel.

Décrivez-nous 'La Maison qui chante'.

Il s'agit d'un lieu de résidences de création dédié à la chanson « jeunes publics » et aussi de découvertes des cultures du monde par la pratique des chants du Monde. Nous mettons des espaces d'écriture et de répétition à la disposition des artistes. Et le week-end, les enfants viennent voir des spectacles. Ceux-ci font salle comble chaque semaine ! Nous organisons également des ateliers « Chants du Monde » ouverts aux enfants mais aussi à leurs parents et aux enseignants.

Vous êtes tourné vers le local mais aussi vers l'international.

Tout à fait. Nous voulons créer des liens entre les pays. Les musiques du Monde s'inscrivent



dans l'ADN de Mamemo. Nous souhaitons initier des synergies entre groupes de différents horizons. Nous offrons aux artistes une vitrine et un soutien logistique, technique et parfois artistique. Mais attention, pas question de formater les artistes. Nous nous adaptons à leurs projets.

Comment a évolué la chanson « jeunes publics » depuis les années 1970 ?

Au niveau institutionnel, elle est longtemps restée associée au théâtre et pas à la musique. Avec 'la Maison qui chante', nous entendons lui offrir un lieu structurant et une vitrine internationale. MAMEMO a démarré avec de tous petits moyens mais nous avons eu la chance de convaincre au-delà des frontières. 40 ans plus tard, la passion est toujours là !

www.lamaisonquichante.be



Association Chrétienne des Institutions
Sociales et de Santé asbl

L'asbl Acis propose au plus grand nombre des services médico-sociaux de qualité en restant fidèle à son approche qui met la personne au centre de ses actions.

NOS VALEURS

Respect de la personne humaine
Progrès social
Solidarité

**ENSEMBLE PRÉVOYONS L'AVENIR,
pour mieux vivre le présent!**

Proche du centre d'Ixelles, à proximité de la place Flagey et des étangs d'Ixelles, notre maison accueille 131 personnes âgées valides, semi-valides, invalides et/ou désorientées.

Contacts/Visites : Sophie Ruth
Clara Di Cicco
du lundi au vendredi entre 9h00 et 16h30
Tel : 02 / 627.81.20 - Fax : 02 / 627.81.21
malibran@acis-group.org

www.acis-group.org/institutions/149/bienvenue.php

Une maison de vie
une maison de soins

RÉSIDENCE MALIBRAN



La Résidence Malibran
est une force pluridisciplinaire
Son équipe est aussi la vôtre



Voici nos dernières transactions



Vendu

1050 XL



Vendu

1170 WB



Vendu

1180 Uccle



Vendu

1040 Etterb

Vous souhaitez vendre votre bien ?
Relax, nous prenons tout en main

RED immobilier

www.redimmobilier.be | Chaussée de la Hulpe, 188 - 1170 Watermael-Boitsfort
Tél. 02 660 70 80 | Email info@redimmobilier.be



Centre de Phonétique
Appliquée de Bruxelles

COURS DE LANGUES

Avenue Louise 113, 1050 Ixelles

45

ANGLAIS

FRANÇAIS

NÉERLANDAIS

GRAMMAIRE ET
ORTHOGRAPHE

& INFORMATIQUE

Réductions pour les demandeurs d'emploi
Maintien des allocations familiales pour étudiants
4 sessions par an

02 511 01 09

www.cpab.be

[f/cpab](https://www.facebook.com/cpab)



NEWSLETTER

■ Accords de tolérance

En complément du plan communal de stationnement, la Commune d'Ixelles a conclu des accords de tolérance avec les communes limitrophes Uccle, Bruxelles, Etterbeek, Forest et Saint-Gilles. Les riverains d'un secteur de tolérance peuvent stationner avec une carte spécifique - à commander auprès du Service population - dans leur secteur sans tenir compte de la frontière communale. Un plan des zones de tolérance est téléchargeable sur notre site: <http://www.ixelles.be/site/downloads/planstat/accords-tolerance.pdf>

■ Tolerantiezones

In aanvulling op het gemeentelijk parkeerplan heeft de gemeente Elsene parkeerakkoorden gesloten met de omliggende gemeenten Ukkel, Brussel, Etterbeek, Vorst en Sint-Gillis. Bewoners van een tolerantiezone kunnen met een speciale parkeerkaart - aan te vragen bij de Bevolkingsdienst - parkeren in de zone zonder daarbij rekening te moeten houden met de gemeentegrens. Een stratenplan met de tolerantiezones vind je op onze website: <http://www.elsene.be/site/downloads/planstat/accords-tolerance.pdf>

■ Le stationnement payable par application mobile

Dans les zones payantes d'Ixelles, il sera désormais possible de payer son stationnement en rue via une application mobile. Ce nouveau moyen de paiement vient compléter le paiement en cash ou par carte déjà disponible à l'horodateur. L'avantage est évidemment de pouvoir désormais gérer sa durée de stationnement à distance.

Plus d'info: www.parkindigo.be/fr/voirie/elsene

■ Eviter les vols par ruse

Un nouveau mode d'escroquerie est apparu il y a quelques années: le vol par ruse. Le principe ? Une personne se fait passer pour un policier, un pompier ou encore un agent de la propreté publique pour commettre un vol par effraction. Il usurpe une identité pour vous réclamer de l'argent ou créer diversion pendant qu'un complice s'empare de vos biens en tout discrétion. Pour éviter cela, demander à la personne de vous présenter sa carte de service, vérifier l'uniforme et ne donnez jamais d'argent ni de code secret. Ces conseils et d'autres figurent sur des blocs-notes distribués aux personnes fragilisées et/ou âgées via le service des Affaires sociales et le CPAS d'Ixelles.

■ « Last Call » festivités avant travaux au Musée d'Ixelles

Le premier week-end de mars 2018, le Musée d'Ixelles organise son « Last call »: des rendez-vous festifs incontournables avant des travaux d'agrandissement !

- **Vendredi 2 mars:** soirée d'information et animations dans les collections permanentes.

- **Samedi 3 mars:** festivités dans les collections permanentes et soirée à l'occasion de la Museum Night Fever.

- **Dimanche 4 mars:** festivités dans les collections permanentes et bal populaire.

Festivités gratuites (excepté l'accès à la Musée Night Fever)
Venez nombreux !

Betalend parkeren met mobiele app

In de zones van Elsene waar betalend parkeren geldt, is het voortaan mogelijk om te betalen met een mobiele applicatie voor smartphone, naast de betaling met muntstukken of bankkaart. Een groot voordeel is dat je ook vanop afstand de parkeerduur kan beheren.

Meer info vind je op www.parkindigo.be/nl/voirie/elsene

Diefstal met list vermijden

Sinds enkele jaren heeft een nieuw inbraakfenomeen zijn intrede gedaan: diefstal met list. Het gaat om woningdiefstal waarbij iemand zich voordoeft als politieagent, brandweerman of arbeider van de water- of elektriciteitsmaatschappij om in te breken. Hij maakt gebruik van een valse identiteit om geld af te troggelen of afleiding te creëren terwijl een kompaan je woning binnendringt om je te bestelen. Vraag daarom steeds naar een identificatiebewijs, kijk na of het uniform correct is en geef nooit geld of geheime codes mee. Deze en andere tips vind je op de blocnotes die de dienst Sociale Zaken en het OCMW van Elsene uitdelen aan senioren en/of kwetsbare mensen.

Last Call voor het Museum van Elsene - Feest voor de start van de werken

Het eerste weekend van maart organiseert het Museum van Elsene een last call: de niet te missen feestelijke afsluiters voor de uitbreidingswerken van start gaan!

- **Vrijdag 2 maart:** infoavond en animatie rond de vaste collectie.

- **Zaterdag 3 maart:** feest in de vaste collectie en avondfeest voor de gelegenheid van Museum Night Fever.

- **Zondag 4 maart:** feest in de vaste collectie en *bal populaire*. Gratis (met uitzondering van de toegang tot Museum Night Fever). Allen welkom!

Abonnez-vous ! Schrijf je in!
www.ixelles.be/newsletter - www.elsene.be/newsletter

Un appel au bon sens

Ces dernières années, notre commune s'est totalement transformée d'un point de vue urbanistique, d'innombrables permis ont été délivrés et le visage d'Ixelles s'est vu modifié. Après la "Bruxellisation", voilà que l'on parle maintenant d'"Ixellisation". La mobilisation citoyenne qui s'organise aux quatre coins de notre commune n'a pas pour objectif de refuser sans réflexion la construction de nouveaux logements mais d'exiger des pouvoirs publics qu'ils garantissent que les projets s'intègrent dans l'environnement existant et que les différents paramètres qu'engendrent la création de nouvelles habitations (parking, lumière/ombre, vent, trafic,...) soient véritablement pris en compte. La destruction de l'ancien bâtiment Solvay (chaussée d'Ixelles), les transformations du Delhaize Molière (chaussée de Waterloo), de la résidence Baltimore (rue Saint-Georges) et désormais du couvent dans le quartier Washington - Hector Denis - Abbaye ne sont que quelques exemples de projets qui mobilisent l'énergie et le temps de nombreux Ixellois. Comment en est-on arrivé là ? Pourquoi le bon sens ne guide-t-il pas la majorité MR/PS/Défi ? Ne peut-on pas demander aux autorités publiques de fixer des règles pour que les promoteurs immobiliers ne défigurent pas nos rues et que les projets s'intègrent naturellement dans nos quartiers ? Le développement d'une société harmonieuse orientée vers l'intérêt général invite à prendre en compte les intérêts des uns et des autres et de trouver un juste équilibre. Nous appelons vivement la majorité à changer de paradigme et à construire, avec et pour les Ixellois, la ville de demain. Le rôle de notre commune doit être de préserver et de défendre notre cadre de vie et non l'inverse.



Geoffroy Kensier
Président cdH
Ixelles
www.cdhixl.be

Réaménagement de la Chaussée d'Ixelles: Ecolo appelle la commune à entendre les Ixellois.e.s !

Si des efforts ont été faits pour améliorer l'écoute des citoyens, ils restent insuffisants et de nombreux riverains ont le sentiment d'être mis devant le fait accompli. Le réaménagement doit être une opportunité d'améliorer la qualité de l'air et de protéger notre santé, de diminuer le bruit, de redorer l'image du quartier et de maintenir les commerces et l'emploi dans le centre-ville pour empêcher leur départ vers les gros complexes commerciaux. Or, certains aspects prévus dans le projet inquiètent. On pense, entre autres, au report inacceptable du trafic automobile vers les petites rues habitées avoisinantes, à la sécurité des piétons, au manque de verdurisation, au choix de bus au diesel plutôt qu'électriques, aux risques en matière de mixité sociale et commerciale, ainsi qu'au projet tel qu'envisagé pour la place F. Cocq.

Ecolo vous souhaite le meilleur pour 2018 et fait le vœu que la majorité soit davantage à l'écoute des Ixellois.e.s.



Audrey Lhoest
www.ecolo.be

Oproep tot gezond verstand

De laatste jaren kende onze gemeente vanuit stedenbouwkundig oogpunt een volledige transformatie. Tal van stedenbouwkundige vergunningen werden verleend en het gezicht van Elsene is veranderd. Na de 'verbrusseling' spreekt men nu ook over de 'verelensisering'. De burgermobilisatie die in alle uithoeken van onze gemeente georganiseerd wordt, heeft niet als doel zonder nadenken de bouw van nieuwe woningen te weigeren, maar wel om van de overheid te eisen dat ze garandeert dat de projecten geïntegreerd zijn in de bestaande omgeving en dat werkelijk rekening wordt gehouden met de verschillende parameters die de bouw van nieuwe woningen met zich meebrengt (parking, licht/schaduw, wind, verkeer...). De afbraak van het voormalige Solvay-gebouw (Elsensesteenweg), de wijzigingen van de Delhaize Molière (Waterloosesteenweg), van de Baltimore-residentie (Sint-Jorisstraat) en nu ook het klooster in de wijk Washington - Hector Denis - Abdijstraat zijn maar enkele voorbeelden van projecten waar vele Elsenaren hun tijd en energie voor inzetten. Hoe is het zover kunnen komen? Waarom wordt de meerderheid MR/PS/Défi niet wat meer door gezond verstand geleid? Mag men niet verwachten van een overheid dat ze regels oplegt zodat onze straten niet door bouwpromotoren verminkt worden en dat projecten op een natuurlijke manier in de wijken geïntegreerd worden? De ontwikkeling van een harmonieuze maatschappij die zich richt op het algemeen belang vraagt erom rekening te houden met het belang van iedereen en een juist evenwicht te vinden. We roepen de meerderheid op om van paradigma te veranderen en om de stad van morgen te bouwen mét en vóór de Elsenaren. Het is de taak van onze gemeente om onze leefomgeving te behouden en te verdedigen en niet het omgekeerde.

Herinrichting Elsensesteenweg: Ecolo roept de gemeente op te luisteren naar de Elsenaren!

Als er inspanningen zijn geleverd om beter naar de inwoners te luisteren, zijn deze ontoereikend gebleven. Veel Elsenaren hebben het gevoel voor voldongen feiten te worden gesteld. De vernieuwing moet een kans zijn om de luchtkwaliteit te verbeteren en onze gezondheid te beschermen, geluidsoverlast te verminderen, het imago van de wijk op te krikken en de handel en werkgelegenheid in het centrum te houden om te voorkomen dat ze uitwijken naar grote commerciële complexen. Welnu, sommige aspecten van het project baren onrust. Denk daarbij, onder andere, aan de verschuiving van het autoverkeer naar de nabijgelegen kleinere, bewoonde straten, de veiligheid van de voetgangers, het ontbreken van vergroening, de keuze voor een dieselbus in de plaats van een elektrisch alternatief, aan de risico's voor de sociale en commerciële verscheidenheid en aan het project dat is voorzien voor het F. Cocqplein.

Ecolo wenst iedereen het beste voor 2018 en hoopt dat de meerderheid meer naar de Elsenaren zal luisteren.

Dominique DUFOURNY (MR)

Bourgmestre - Burgemeester

Police, État civil, Population, Information, Affaires générales, Police administrative, Événements, Foires & Marchés, SIPP, GESC. Politie, Burgerlijke Stand, Bevolking, Informatie, Algemene Zaken, Administratieve Politie, Evenementen, Foren en Markten, IDPB, MBVW.
02 515 61 23 - dufourny.dominique@gmail.com
www.dominiquedufourny.be



Viviane TEITELBAUM (MR)

Sixième échevine - Zesde schepen

Urbanisme, Commerce, Développement économique, Propreté publique. Stedenbouw, Handel, Economische Ontwikkeling, Openbare Netheid.
02 515 64 69 - vivianeteitelbaum@skynet.be
www.vitelu.be



Bea DIALLO (PS)

Premier échevin - Eerste schepen

Personnel, Pensions, Ixelles Prévention, Jeunesse, Emploi, Insertion sociale, Jumelages, Coopération Internationale, Tutelle du CPAS, Sports / Personeel, Pensioenen, Elsene-Preventie, Jeugd, Tewerkstelling, Sociale Integratie, Verboderingen, Internationale Samenwerking, Toezicht OCMW, Sport.
02 515 64 68 - bea.diallo@ixelles.brussels
www.beadiallo.be



Maite MORREN (Sp.a)

Septième échevine - Zevende schepen

Culture néerlandophone, Informatique, Vie de quartier, Imprimerie, Economat. Nederlandstalige Cultuur, Informatica, Wijklevens, Drukkerij, Economaat.
02 515 64 89 - maite.morren@elsene.brussels
www.maitemorren.eu



Yves de JONGHE d'ARDOYE (MR)

Deuxième échevin - Tweede schepen

Culture, Musée, Affaires sociales et Seniors / Cultuur, Museum, Sociale Zaken en Senioren.
02 515 64 83 - ydejonghe@brutele.be



Caroline DÉsir (PS)

Huitième échevine - Achtste schepen

Rénovation Urbaine - Contrats de Quartier, Universités, Mobilité, Propriétés communales, Affaires juridiques, Centrale d'achat Stadsrenovatie - Wijkcontracten, Universiteiten, Mobiliteit, Gemeentelijke Eigendommen, Juridische Zaken, Aankoopcentrale.
02 515 61 22 - caroline.desir@psmail.be
www.carolinedesir.be



Nathalie GILSON (MR)

Troisième échevine - Derde schepen

Finances, Environnement, Patrimoine, Petite Enfance (Crèches et Prégardiennats) Financiën, Leefmilieu, Patrimonium, Vroege Kinderjaren (Crèches en Peuterskolen).
02 515 61 12 - nathalie.gilson@gmail.com
www.nathalie-gilson.be



Romain DE REUSME (PS)

Neuvième échevin - Negende schepen

Travaux publics, Transports, Solidarité, Cohésion sociale, Égalité des chances, Familles, Relations intergénérationnelles, Cultes, Tutelle sur les hôpitaux / Openbare Werken, Vervoer, Solidariteit, Sociale Cohesie, Gelijke Kansen, Families, Intergenerationele Relaties, Erediensten, Toezicht op de Ziekenhuizen.
02 515 61 20 - romain.dereusme@gmail.com



Marinette DE CLOEDT (MR)

Quatrième échevine - Vierde schepen

Instruction publique, Santé Openbaar Onderwijs, Gezondheid.
02 515 61 08
marinette.decloedt@ixelles.brussels



Patricia VAN DER LIJN

Secrétaire communale - Gemeentesecretaris

02 515 61 29 - patricia.vanderlijn@ixelles.brussels
patricia.vanderlijn@elsene.brussels



Delphine BOURGEOIS (MR)

Cinquième échevine - Vijfde schepen

Europe, Tourisme, Qualité de la Vie, Bien-être des animaux / Europa, Toerisme, Levenskwaliteit, Dierenwelzijn.
02 515 61 33 - delphine.h.bourgeois@gmail.com
www.delphinebourgeois.be



Alain BACK (DéFI)

**Président du CPAS
Voorzitter van het OCMW**

02 641 55 02 - alain.back@cpasxl.irisnet.be



Solutions du numéro précédent / Oplossingen van het vorige nummer

Mots-croisés

	1	2	3	4	5	6	7	8	9	10
1	P	A	S	S	A	G	E	R	E	S
2	E	N	T	E		R	U	E	N	T
3	A	G	E	N	D	A		A	S	E
4	U	L	M		O	I	E		O	R
5	S	A		S	I	N	A	T	R	A
6	S	I	R	E	S		O	O		D
7	I	S	I	G	N	Y		U	N	I
8	E		M	A	E	S	T	R	I	A
9	R	U	E		A	E	R	I	E	N
10	S	E	R	R	U	R	I	E	R	S

	1	2	3	4	5	6	7	8	9	10
1	S	T	E	R	I	L	I	S	E	R
2	O	R	G	A	N	E	S		G	E
3	R	I		M	E	G		D	O	L
4	B	O	N	I	F	A	C	E		A
5	E		U		F	L	A	G	E	Y
6	T	I	E	D	I	E		R		A
7	I	O	S		C		N	O	U	S
8	E	D		C	A	C	A	O	S	
9	R	E	T	I	C	E	N	T	E	S
10	E	R	O	D	E		A	E	R	A

Kruiswoordpuzzels

Code : ENORM

	1	2	3	4	5	6	7	8	9	10
1	B	E	S	M	E	T	T	I	N	G
2	A	N	T	I		R	E	E	E	L
3	A	G	E	N	D	A		D	E	O
4	R	E	E		O	U	D	E	R	S
5	M	L		T	I	M	E	R		S
6	O	S		E	S	A	U		C	Y
7	E		D	U	N		R	E	L	
8	D	A	R	T	E	L		C	E	S
9	E	V	A		A	A	N	T	A	L
10	R	O	B	U	U	S	T		N	A

	1	2	3	4	5	6	7	8	9	10
1	U	K		B	O	T	E	R	E	N
2	T	I	R	A	N		L	E	N	A
3		M	I	M	E		K	I	E	N
4	B	O	N	I	F	A	A	S		N
5	E	N	G		F	L	A	G	E	Y
6	I	O		G	E	T	R	I	L	
7	G		K	I	N	A		D		I
8	N	E	U	S		A	S	S	E	N
9	E	T	S		A	R	A		I	K
10	T	A	T	E	R		S	E	K	T

NUMÉROS UTILES - NUTTIGE NUMMERS

N° général Commune d'Ixelles - Algemeen nummer gemeente Elsene

02 515 61 11

N° vert de la Propreté - Groen nummer Netheid

0800 85 150

NUMÉROS D'URGENCE - NOODNUMMERS

Police - Politie

112 / 101

Pompiers - Brandweer

112 / 100

Child Focus

116 000

Dentistes de garde - Wachtdienst tandartsen

02 426 10 26 - 02 428 58 88 (NL)

Médecins de garde - Wachtdienst huisartsen

02 479 18 18

Odeur de gaz - Gasreuk

0800 19 400

Pharmacies de garde - Wachtdienst apothekers

0903 99 000

SOS Médecins Bruxelles

02 513 02 02

Vétérinaires de garde - Wachtdienst dierenartsen

02 479 99 90 - 02 538 16 99 (NL)

Exposition

«Ceci n'est pas un Selfie»

du **19** au **21** janvier 2018

5 artistes exposent
à la **Chapelle de Boondael**
10 Square du Vieux Tilleul
1050 Bruxelles

Vendredi 19 janvier : **Vernissage** de 18 à 22h

Samedi 20 janvier : **Apéro** de 16h à 20h

Dimanche 21 janvier: **Brunch** de 11h à 18h



SMILE

**MUSÉE
D'IXELLES**
**MUSEUM
VAN ELSENE**



**ROBERT
DOISNEAU**

19.10.2017 > 04.02.2018



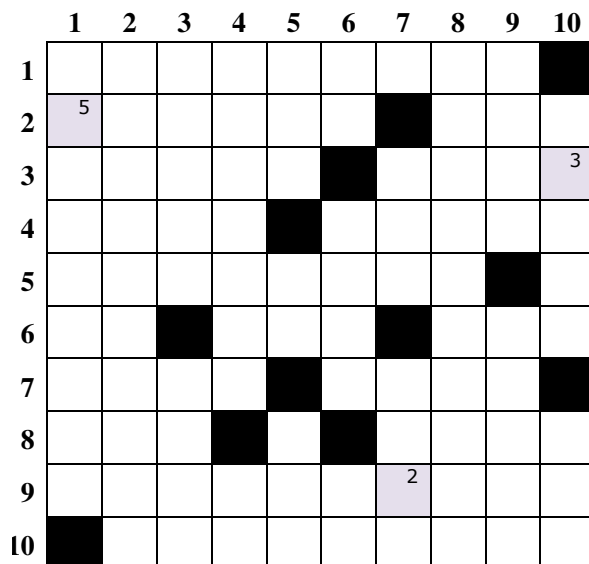
SMILE



Georges Strens

Code

1	2	3	4	5
---	---	---	---	---

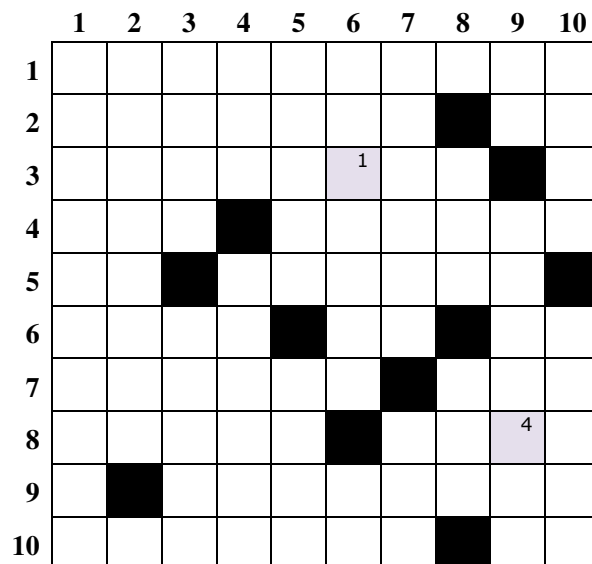


HORIZONTALEMENT

1. Fête des Rois, le 6 janvier. – 2. Prenais en main. En tenue pour le bain. – 3. Support de l'arbre. Mode de coiffure. – 4. Pour conserver les lunettes. Dans le fin fond de la Belgique. – 5. Petit cours d'eau. – 6. Brome. Certain. Fleuve d'Allemagne. – 7. Fleuve d'Espagne. Arrosee Pise. – 8. Elle est source de vie. Berger malheureux en amour. – 9. Enlèvera pour en tirer une rançon. – 10. Donneras une certaine coloration.

VERTICALEMENT

1. Gare sur le territoire d'Ixelles. – 2. Causait du désordre. – 3. Qui a de quoi surprendre. Pénible à supporter. – 4. Épouse Fanny dans une pièce de Pagnol. Nickel. – 5. Difficulté. Connue. Spectateur enthousiaste. – 6. Crack. Ventila. Platine. – 7. Perroquet. Réduit en poudre. – 8. Agir sur le comportement. – 9. Notre monnaie. Donna des reflets changeants. – 10. Équipements de dancing. Tamis.



HORIZONTALEMENT

1. On y mange des crêpes le 2 février. – 2. Bande longue et étroite. Caché. – 3. Fabrique de beaux meubles. – 4. Placé. Astuce publicitaire. – 5. Cela relie. Galères royales. – 6. Nuançai. Pays en communauté. 1/100 m. – 7. Se dit de la cuisine mexicaine. Régal de chat. – 8. Partie de l'intestin grêle. Chaînes de prisonniers. – 9. Temps de repos au théâtre. – 10. Forme d'avoir. Fin d'année.

VERTICALEMENT

1. Fruit orange. – 2. Qui est devenu régulier. – 3. Ont de grandes oreilles. Orientées. – 4. Auteur d'un célèbre Journal. Faisons des vers. – 5. Compte pour Dieu. Travaille à l'œil. – 6. Petits anneaux de cordage. Va de ville en ville. – 7. Qui entraîne la mort. Vaniteux. – 8. Sur la rose des vents. Type de nana. – 9. Ton de symphonie. Accompagne pour protéger. – 10. Lever la croupe. Celui d'Ixelles se trouve rue Van Volsem.

Toutes les réponses se trouveront dans le journal de mars-avril 2018

Jeux proposés par Jean-Pol Vanden Branden
de la Royale Association Belge des Cruciverbistes (📧 www.royaleabc.be)



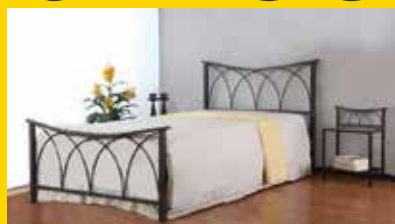
STOCK LITERIE

VENTE D'USINE DEPUIS 1990

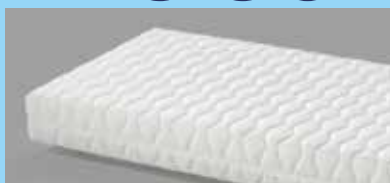
Lits, sommiers matelas, édredons, canapés-lits, oreillers

VOTRE SPÉCIALISTE EN LITERIE ORTHOPÉDIQUE ET CANAPÉS-LITS

SOLDES SOLDES SOLDES SOLDES



Lit époxy complet
Lit + sommier à lattes
+ matelas hr 18 cm d'ép. anti acarien
1 pers. 410€ > **287€**
2 pers. 570€ > **399€**



Matelas ressorts ensachés,
5 zones de confort, 20cm d'ép,
déhoussable et lavable
90 cm: 420€ > **210€**
140 cm: 598€ > **299€**
160 cm: 700€ > **350€**



Canapé-lit clic clac.
Matelas hr 15cm d'ép,
sommier à lattes, bac de rangement,
déhoussable et lavable
495€ > **295€**



Ensemble boxspring
Tappissier à ressorts + tête de lit
+ matelas ressorts ensachés
déhoussable - Divers coloris
2 pers: 1450€ > **899€**



Matelas haut de
gamme «Stanford»
Ressorts
micro-pocket,
mémoire de forme,
24 cm d'ép, dé-
houssable
et lavable
90 cm: 681€ > **510€**
140 cm: 1021€ > **765€**
160 cm: 1136€ > **850€**



Matelas bultex, hr 45,
déhoussable et lavable, 7 zones
90 cm: 375€ > **225€**
140 cm: 640€ > **384€**
160 cm: 740€ > **444€**



Sommier double lattes bultex,
rotules actives, 7 zones
90 cm: 175€ > **120€**
140 cm: 350€ > **245€**
160 cm: 395€ > **275€**



Matelas extra-ferme, hr 30,
18 cm d'ép, nti-acariens
90 cm: 205€ > **143€**
140 cm: 275€ > **193€**
160 cm: 325€ > **227€**



Ensemble haut de gamme
Tappissier + matelas bultex comfeel,
divers coloris
160 cm: 2005€ > **1549€**
180 cm: 2205€ > **1649€**

Moins cher?... Dormez par terre!

STOCK LITERIE - DU LUNDI AU SAMEDI DE 10H À 18H30

Chaussée d'Ixelles 189 - 1050 Ixelles - 02 513 19 76 - F: 02 513 18 44 - info@stockliterie.be - www.stockliterie.be

Du 2 au 31/01 • De - 10% à - 50%

* Sur présentation de l'annonce

SOLDES SOLDES SOLDES SOLDES SOLDES SOLDES SOLDES SOLDES SOLDES SOLDES

Code

1	2	3	4	5
---	---	---	---	---



	1	2	3	4	5	6	7	8	9	10
1						2				
2										
3										
4				1						
5										
6										
7										
8										
9									5	
10										

HORIZONTAAL

1. Feestdag op 6 januari (Driekoningen). – 2. Hoofdstad van Albanië. Afslagplaats bij golf. – 3. Opdracht. Nieuwe mode. – 4. Boom. Olifantstand. – 5. Vrouwelijk. Broom. – 6. Uitroep van protest. Rivier in Frankrijk. – 7. Triomfboog. – 8. Oude lengtemaat. Edelgrootachtbaar. Frans lidwoord. – 9. Beroemde jongeling. – 10. Beest. Kordaat.

VERTICAAL

1. Station op het grondgebied van Elsene. – 2. Trekpop. Deel van een vinger. – 3. Iers republikeins leger. Bezit van een boer. Nikkel. – 4. Hindoeïstische yogi. Denkvermogen. – 5. Algemeen Nederlands. Speeltuig. – 6. Westerse verdragsorganisatie. Naaldboom. – 7. Cowboyfeest. Sciencefiction. – 8. Tafelgast. Reisweg. – 9. Voegwoord. Zwitser. – 10. Gelooid dierenhuid. Uitdrukking.



	1	2	3	4	5	6	7	8	9	10
1										
2										
3										
4	3									
5										
6					4					
7										
8										
9										
10										

HORIZONTAAL

1. We eten het op Maria-Lichtmis. – 2. Onvergelijklijk. Later. – 3. Motorschip. Open ruimte. – 4. Lieverd. Bevel. – 5. Grafisch kunstwerk. Bee ..., popgroep. – 6. Luitenant. Parfumcollectie. – 7. Sinds. Vorm van het werwoord zijn. – 8. Soepgroente. Onbemand ruimtevaartuig. – 9. Hertensoort. Gelige kleur. – 10. Gein. Koosnaam.

VERTICAAL

1. Ontspanning. – 2. Voornaam van de presentatrice Lemmens. Plaats in Gelderland. – 3. Plaats in Zuid-Frankrijk. Transactie. – 4. Dierenverblijf. Plezier. – 5. Eerste kwartier. Zijrivier van de Elbe. Decimeter. – 6. Zedig. – 7. Ondergrondse bergruimte. Vrouwelijk schaap. – 8. Noorse munt. Doortrapt. – 9. Erg leuk. Bevroren laag. – 10. Het beloofde land. Roem.

Alle antwoorden verschijnen in het nummer van maart - april 2018

Kruiswoordpuzzels aangeboden door Jean-Pol Vanden Branden
van de *Royale Association Belge des Cruciverbistes*
(www.royaleabc.be)

LAISSEZ-VOUS TENTER PAR NOTRE LARGE CHOIX
 LAAT U VERLEIDEN DOOR ONZE RUIME KEUZE
SOLDES / SOLDEN 02/01/18 > 31/01/18



					<p>GALERIE TOISON D'OR 20 AVENUE DE LA TOISON D'OR BRUSSEL 1050 BRUXELLES</p> <p>OUVERT / OPEN 10:00 - 18:30</p>	



toisondor.be - galerietoisondor

**Remplissez les mots croisés en page 52 et 54,
trouvez le code et gagnez des places de spectacles.**

Envoyez-nous la bonne réponse, ainsi que vos coordonnées (nom, prénom, adresse, n° de téléphone), à l'adresse suivante: info@ixelles.brussels.

**Vul de kruiswoordpuzzels in op pagina 52 en 54, stuur ons het sleutelwoord
en maak kans op tickets voor een van onderstaande voorstellingen.**

Stuur het antwoord samen met je gegevens (naam, voornaam, adres, tel.nr.) naar info@elsene.brussels en laat ons weten welke voorstelling je verkiest.

LE VARIA PROPOSE / THEATER VARIA STELT VOOR:

5X2 TICKETS • OBSOLÈTE • 18/01/2018

Tandis que les poissons meurent dans leurs rivières, que les ours blancs se noient sur leurs banquises, que les agriculteurs indiens se suicident dans leurs champs, Marie, Alice et Hervé culpabilisent dans leur cuisine. Ils veulent agir, se confronter à un réel qui leur paraît pour l'instant surnaturel...

Terwijl vissen sterven in hun rivieren, ijsberen verdrinken op hun ijsschotsen en Indische

boeren zelfmoord plegen op hun velden, zitten Marie, Alice en Hervé zich schuldig te voelen in hun keuken. Ze willen in actie komen, opkomen tegen een werkelijkheid die hen momenteel bovennatuurlijk overkomt... *(In het Frans)*



**5 X 2 TICKETS • C'EST TOUJOURS UN PEU DANGEREUX
DE S'ATTACHER À QUI QUE CE SOIT • 19/01/2018**

Au théâtre comme en politique, mégalomanie, narcissisme et manque d'empathie peuvent mener au désastre. Eno Krojanker et Hervé Piron le savent et en jouent.

Megalomanie, narcissisme en een gebrek aan empathie kunnen zowel in het toneel als in

de politiek tot rampen leiden. Dat weten Eno Krojanker en Hervé Piron en daar gaan ze mee aan de slag. *(In het Frans)*



**5X2 TICKETS • Y A PAS GRAND-CHOSE QUI ME RÉVOLTE
POUR LE MOMENT • 23/01**

Jusqu'il y a peu, tout était assez simple. La violence était violente, le mensonge était quelque chose de moche... Et puis, soudain, la confiance s'est ébranlée. Pourquoi la réalité ne pourrait d'ailleurs pas mentir ? Qu'est-ce qui est vrai, qu'est-ce qui est faux ?

Tot voor kort was alles redelijk eenvoudig. Geweld was gewelddadig en leugens waar lelijk.

Ineens is het vertrouwen aan het wankelen gebracht. Waarom zou de realiteit trouwens niet kunnen liegen? Wat is waar en wat is onwaar? *(In het Frans)*



5 X 2 TICKETS • SOLEIL COUCHANT • 27/02/2018

Sur une plage, dans la douceur d'un soleil couchant, un vieil homme plonge dans ses pensées et ses souvenirs. Il semble, avec entrain, préparer sa dernière œuvre. Sans un mot, ce personnage, une marionnette à taille humaine, nous fait saisir le temps qui passe et ses sentiments au travers de petits riens.

Tijdens een zachte zonsondergang verzinkt een oude man op het strand in zijn gedachten

en herinneringen. Enthousiast lijkt hij zich voor te bereiden op zijn laatste werk. Zonder woorden doet het personage, een levensgrote marionet, ons de tijd die verstrijkt en zijn gevoelens vatten, via kleine niemendalletjes.

