

01/11 > 30/11/07

Mensuel de la Commune d'Ixelles
Maandblad van de Gemeente Elsene

Elsene
info
Ixelles n°64



L'eau, ce trésor public Water, die publieke schat

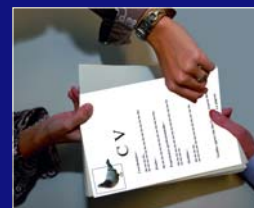
© Georges Strens

p. 4-5



**Des primes bonnes
pour l'environnement**
Goede milieupremies

p.4-5



**Une Semaine
pour l'Emploi**
Een Week voor het Werk

p.6-7



**Propreté
dans le haut de la ville**
Netheid in de Bovenstad

p.12-13



**Mission:
éducateur de rue**
Missie: straathoekwerkers

p.14-15

Ixelles est "Commune pour la Birmanie"

Et déjà depuis plus d'un an. C'est en effet le 18 mai 2006 que le Conseil communal a décidé:

- de soutenir l'action des démocrates en Birmanie et de relayer le message d'Aung San Suu Kyi, en particulier auprès de la population communale, pour que la communauté internationale et l'Union européenne fassent pression sur la junte, notamment en appliquant les sanctions économiques demandées par les démocrates birmans;
- d'inviter les établissements bancaires à cesser d'investir dans les entreprises actives en Birmanie tant que les démocrates birmans appellent à des sanctions économiques envers leur propre pays;
- de ne plus acheter des produits d'entreprises produisant en Birmanie, les investissements de ces entreprises ne faisant que soutenir la junte au pouvoir;
- de faire Aung San Suu Kyi citoyenne d'honneur de la Commune d'Ixelles;
- de porter cette information à la connaissance du Ministre des Affaires étrangères, du Secrétaire d'Etat au Commerce extérieur, du Ministre des Finances, de la Présidente du Sénat, du Président de la Chambre, du Président de la Commission européenne, du Président du Parlement européen et de la Fédération belge de la finance (Febelfin).

Allumez la flamme Amnesty

"Il vaut mieux allumer une bougie que maudire l'obscurité". Cet ancien proverbe chinois inspira le créateur d'Amnesty International, l'avocat britannique Peter Benenson, en 1961. Le 10 décembre, journée internationale des droits humains et anniversaire de la Déclaration universelle des Droits de l'Homme, Amnesty invite à allumer la flamme de la liberté. Un geste symbolique auquel l'Administration communale se joindra au moyen de bougies acquises pour l'occasion.



Demandez le plan d'Ixelles

Pratique, complet, communal : le plan d'Ixelles nouveau est arrivé ! Il reprend les principaux services au public et les lieux culturels. Disponible au Service de l'Information, chaussée d'Ixelles 227a, 02 650 0580, information@ixelles.be

Vraag om het plan van Elsenne

Praktisch, volledig, gemeentelijk, het nieuw Elsenens plan is opgedoken! Het vermeldt de voornaamste diensten voor het publiek en de culturele plaatsen. Verkrijgbaar bij de Dienst Informatie, Elsenesteenweg 227a, 02 650 05 80, informatie@ixelles.be

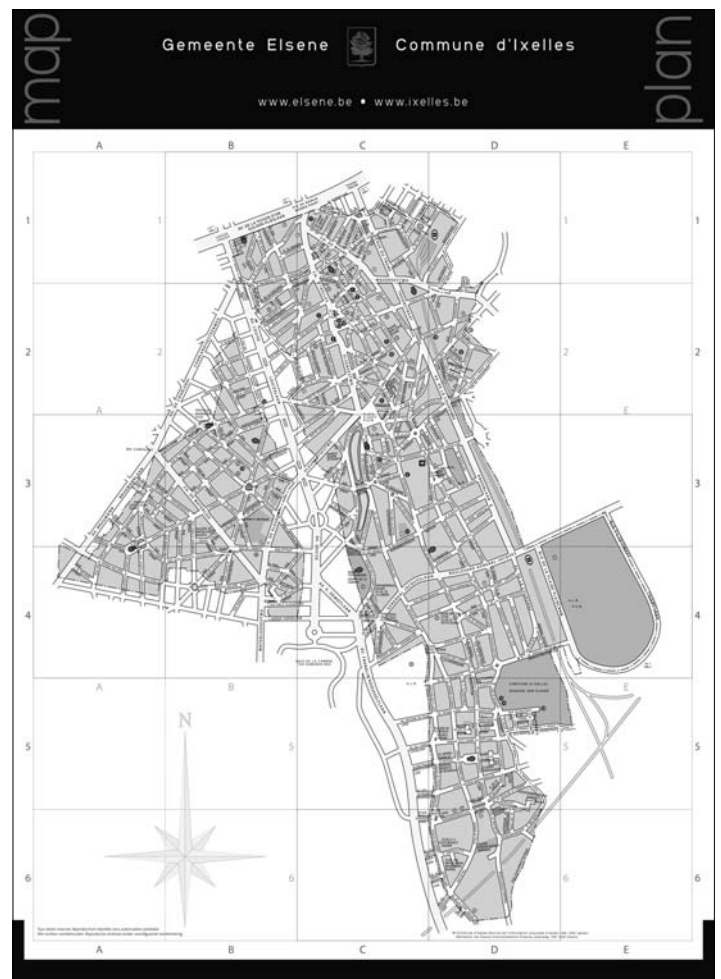
Elsene is "Gemeente voor Birma"

En dit reeds meer dan één jaar. Het is inderdaad op 18 mei 2006 dat de Gemeenteraad heeft beslist:

- de actie van de democraten in Birma te steunen en de boodschap van Aung San Suu Kyi uit te dragen en in het bijzonder bij de gemeentelijke bevolking opdat de internationale gemeenschap en de Europese Unie druk uitoefenen op de junta door namelijk economische sancties op te leggen zoals aangevraagd door de Birmaanse democraten;
- de bankinstellingen uit te nodigen te stoppen met hun investeringen in ondernemingen die in Birma actief zijn zolang de Birmaanse democraten oproepen tot economische sancties ten opzichte van hun land;
- geen producten meer te kopen van ondernemingen die in Birma produceren daar de investeringen van deze ondernemingen de junta maar aan de macht houden;
- Aung San Suu Kyi ereburgeres van de Gemeente Elsenne te maken;
- deze informatie ter kennis te brengen van de Minister van Buitenlandse Zaken, van de Staatssecretaris voor Buitenlandse Handel, van de Minister van Financiën, van de Voorzitter van de Senaat, van de Voorzitter van de Kamer, van de Voorzitter van de Europese Commissie, van de Voorzitter van het Europees Parlement en van de Belgische federatie van het financieuzen (febelfin).

Wakker de Amnestyvlam aan

"Het is beter een kaars aan te steken dan de duisternis te vervloeken". Dit oud Chinees spreekwoord bracht in 1962 de inspiratie op hof van de oprichter van Amnesty International, de Britse advocaat Peter Benenson. Op 10 december, internationale dag voor de mensenrechten en verjaardag van de Universele Afkondiging van de Mensenrechten, verzoekt Amnesty u de vrijheidsvlam aan te steken. Een symbolische daad, waartoe ook het Gemeentebestuur bijdraagt via kaarsen, aangekocht voor deze gelegenheid.



SOMMAIRE BEKNOPT



Edito

De krokodil zou een alligator kunnen zijn

Heeft Elsene zijn eigen monster van Loch Ness? Zullen we binnenkort hele autobussen vol toeristen zien uitstappen rond de vijvers, gewapend met videocamera's en fototoestellen en koortsachtig spiedend naar het water in de hoop om de angstaanjagende kaken van het beest te zien verschijnen, al was het maar heel even? Zullen we zien dat souvenirwinkeltjes opduiken in de Flageywijk en postkaarten en (gruwelijke) kleine plastic voorwerpen tentoonstellen die een waterreptiel voorstellen? Niets is minder zeker en, in deze fase, is het beter om niets te bevestigen en te blijven lachen. Want grappig, dat is het wel, het verhaal van de krokodil in de vijvers... Stelt u zich eens voor! Het is een grap, een reclame stunt, maar nee, dat is niet mogelijk!

Aha! Er is onderzoek naar gedaan! Door de politie, en wel 's avonds en met grote speurlichten? Nee toch, is het mogelijk... Bestaat hij? En kan ik dan nog wel met mijn hond rond de vijver gaan wandelen, denkt u?

Het lachen gaat verder, maar met een lichte huivering bij het idee dat... Men weet maar nooit...

Inderdaad! Men weet maar nooit... Dat is precies wat ik bedacht toen ik te horen kreeg dat de viswachter, met zijn eigen ogen, had gezien hoe een wandelaar een soort hagedisachtige van ongeveer een meter lang uit een grote mand haalde en in het water gooide. Over wat voor een dier ging het? Welke soort? Was het gevaarlijk? Dienden er maatregelen te worden genomen? Er werd in de eerste plaats beslist om ten minste inlichtingen in te winnen bij experts. Zonder aarzeling wordt, als een van de gevaarlijke soorten, de familie van de krokodillen aangeduid, met hun neven de kaaimannen en de alligators. Voor de eerste twee, geen enkel gevaar, wordt ons verzekerd! Ze zouden niet bestand zijn tegen het klimaat, ondanks de opwarming van de planeet... Een lid van de derde groep, daarentegen, zou zich zeer goed kunnen aanpassen, rustig kunnen overwinteren en geleidelijk aan kunnen groeien. Hij heeft voldoende voedsel en eet bovendien niet veel. Het is een eerder schuw dier, maar het is niet echt het ideale gezelschapsdierje als het zijn volwassen lengte heeft bereikt (van 2 tot 6 meter, afhankelijk van de soort)... Ondanks de onzekerheden en het ongeloof voorbij werd er beslist om geen enkel risico te nemen en de vijvers te onderzoeken. De federale politie is de lokale politie komen bijstaan, met de hulp van een gespecialiseerd team. De eerste expeditie heeft niets opgeleverd. Een tweede is voorzien, waarbij gebruik zal worden gemaakt van een platbodemboot om het midden van de waterplas te bestuderen. En als er niets wordt gevonden, zal men er hartelijk mee blijven lachen en zal men zo vermeden hebben dat er, mocht er iets gebeurd zijn, krokodillentranen zouden hebben gevloeid. Maar in afwachting, voorzichtig zijn... Men weet maar nooit...

Willy DECOURTY

Député-Bourgmestre d'Ixelles / Volksvertegenwoordiger-Burgemeester

Le crocodile pourrait être un alligator

Ixelles a-t-elle son monstre du Loch Ness? Verra-t-on bientôt débarquer des autocars entiers de touristes armés de caméras et d'appareils photographiques autour des étangs, guettant fébrilement les eaux dans l'espoir de voir apparaître, ne fût-ce qu'un court instant, les mâchoires effrayantes de la bête? Verrons-nous s'implanter des boutiques aux souvenirs dans le quartier Flagey, affichant cartes postales et petits objets (horribles) en plastique à l'effigie d'un reptile aquatique? Rien n'est moins sûr et, à ce stade, il vaut mieux ne rien affirmer et continuer à en rire. Parce qu'elle fait rire, cette histoire de crocodile dans les étangs... Pensez-vous! C'est une blague, un coup de pub, mais non, ça n'existe pas! Ah! On a fait des recherches! Avec la police, et des grands phares le soir? Mais alors, c'est possible... Il existe? Et mon chien, vous croyez que je peux encore le promener tout autour?

Le rire se poursuit, avec un léger frisson à l'idée que... On ne sait jamais...

Eh, oui! On ne sait jamais... C'est exactement ce que je me suis dit lorsque l'on m'a annoncé que le garde-pêche avait vu, de ses yeux vu, un promeneur jeter dans l'eau une sorte de saurien d'un mètre environ, extrait d'un grand panier. De quel animal s'agissait-il? Quelle espèce? Était-il dangereux? Fallait-il prendre des mesures? Il fut décidé, tout d'abord, d'au moins prendre des renseignements, et auprès de personnes expertes.

Parmi les espèces dangereuses, on cible sans hésiter la famille des crocodiles, avec leurs cousins les caïmans et les alligators. Pour les deux premiers, aucun danger, nous dit-on! Ils ne résisteraient pas au climat, malgré le réchauffement de la planète... Le troisième, en revanche, pourrait très bien s'adapter, hiberner gentiment et se développer progressivement. Il a de la nourriture en suffisance et, de plus, il ne mange pas beaucoup. C'est une bête plutôt discrète mais qui, lorsqu'elle a atteint sa taille adulte (de 2 à 6 mètres selon l'espèce), n'est pas le petit animal de compagnie idéal... Alors, malgré les incertitudes et au-delà des incrédules, on a décidé de ne pas prendre de risques et d'examiner les étangs. La police fédérale est venue en renfort à la police locale, avec l'aide d'une équipe spécialisée. La première expédition n'a rien donné. Une autre est prévue, à l'aide d'un bateau à fond plat, pour prospecter le centre du plan d'eau. Et si l'on ne trouve rien, on continuera à en rire, franchement, et l'on aura ainsi évité, en cas d'accident, de verser des larmes de crocodile. Mais en attendant, prudence... On ne sait jamais...

EN BREF
IN HET KORT P.2

EDITO P.3

PRIMES ENVIRONNEMENT
MILIEUPREMIES P.4-5

SEMAINE DE L'EMPLOI
WEEK VAN HET WERK P.6-7

FINANCES
FINANCIËN P.8

RUBRIQUES
RUBRIEKEN P.9

EN BREF
IN HET KORT P.10-11

PROPRETÉ
NETHEID P.12-13

EDUCATEURS DE RUE
STRAATHOEKWERKERS P.14-15

SCULPTURE À MATONGE
BEELDHOUWWERK IN MATONGE P.16

Une publication de la Commune d'Ixelles,
Service de l'Information

Chaussée d'Ixelles 168, 02 650 05 80,
information@ixelles.be • www.ixelles.be

Een uitgave van de Gemeente Elsene,
Informatiedienst

Elsensesteenweg 168, 02 650 05 80,
informatie@elsene.be • www.elsene.be

Ont collaboré à ce numéro /

Werkten mee aan dit nummer: Ph. Boyv, N. Carlier,
M. Debacker, O. Kiebooms, J. Lestarquit, M. Louis,
S. Martin, Y. Rodrigues, I. Wouters.

Rédaction / Redactie: Julie Dressou (Agenda),
Françoise Gauder (Rédactionnel),

A. Guillaume (Responsable du Service Information)

Mise en page / Vormgeving:

Infographie communale / Gemeentelijke Infografie:
Sabine de Moerloose, Anne Gilbert.

Illustrations / Illustraties: Anne Gilbert

Impression / Druk: Imprimerie communale /
Gemeentelijke Drukkerij

Éditeur responsable / Verantw. uitgever:

Willy Decourty - Chaussée d'Ixelles 168
Elsensesteenweg - 1050 Ixelles / Elsene

L'eau et l'énergie: de l'or en primes

La planète a besoin d'être préservée, personne ne le contestera. Ixelles entend apporter sa pierre au développement durable. Deux nouvelles primes mariant logement et respect de l'environnement ont vu le jour. L'une vient renforcer la prime régionale relative aux économies d'énergie, l'autre, inédite, favorise la récupération et l'utilisation de l'eau de pluie.

Point commun entre les deux nouveaux règlements proposés par l'Echevine de l'Urbanisme et de l'Environnement Nathalie Gilson et adoptés par le Conseil communal du 20 septembre: ils s'adressent à tout le monde, ou presque! Plus précisément, à toute personne, physique ou morale, qui construit ou rénove à Ixelles et qui dispose d'un "droit" sur l'habitation concernée. Les primes sont octroyées aussi bien aux propriétaires qu'aux copropriétaires ou au locataires.

Cumul des primes "Energie"

Toiture verte, isolation des murs, double-vitrage, chaudière à basse température, recours à l'énergie solaire, électroménagers éco-performants, ... autant de mesures couvertes par la prime "Energie" de la Région bruxelloise. La Commune ajoute 10% de cette prime, dans une limite de 500 euros par logement. Ce soutien peut être cumulé à d'autres aides financières publiques, à condition que le montant total ne dépasse pas le coût des travaux. Ixelles a voulu simplifier la procédure en se basant sur les conditions posées par la Région. Une personne ayant reçu la prime "Energie" régionale et qui désire la compléter avec la prime communale doit se présenter à la Commune avec la preuve du paiement de la prime régionale, un formulaire de demande com-

munal, une photocopie de sa carte d'identité, la preuve de la titularité d'un droit du bénéficiaire de la prime (acte de propriété ou contrat de location) ainsi qu'au minimum deux photos montrant les installations subventionnées.

Collecter l'eau de pluie

L'autre prime environnementale, spécifique à Ixelles, concerne une ressource dont on parle beaucoup en ces temps de réchauffement climatique: l'eau. L'Echevine de l'Urbanisme et de l'Environnement entend encourager l'installation de citernes destinées à recueillir cette richesse tombée du ciel et à l'utiliser. L'avantage est double. Dans le chef du gestionnaire de l'espace public, les citernes constituent de multiples petites zones de stockage de l'eau de pluie. Celle-ci, comme on le sait, ne peut plus "percoler" naturellement dans un sol rendu imperméable par le bâti, ni s'écouler totalement dans des égouts souvent dépassés. L'installation de citernes est donc une solution pour lutter contre ce phénomène d'inondation.

Réduction des coûts

Le consommateur ixellois, quant à lui, trouvera clairement son intérêt dans la réduction de son budget. Le prix de l'eau potable va augmenter en vertu de nou-

velles directives européennes qui imposent le "coût vérité" à l'eau de distribution. On paiera le prix réel du captage, de la purification (de plus en plus complexe à cause de la pollution) et de la distribution. Or, près de 60% de la consommation en eau d'un particulier ne nécessite pas qu'elle soit potable. En récupérant l'eau de pluie et en l'utilisant pour les toilettes, le nettoyage et la lessive, on réalise d'importantes économies.

L'or du 21^e siècle

A la lumière de ces arguments, le "public" et le "particulier", la Commune impose deux conditions techniques à l'octroi de la prime (qui accorde au bénéficiaire 10% du montant des travaux avec un maximum de 500 euros). La citerne doit pouvoir contenir 1.500 litres au minimum, ce qui en fait une zone de stockage raisonnable et offre en outre une capacité suffisante pour les usages requis. Car, contrairement au Règlement Régional d'Urbanisme qui oblige les nouvelles constructions à se doter de citernes sans prévoir une utilisation de l'eau récoltée, la prime communale s'applique uniquement s'il y a raccordement de la citerne aux toilettes ou à la machine à lessiver, par exemple. Au-delà de ces réalités quotidiennes, récolter ce qu'on appelle déjà "l'or du 21^e siècle", est un enjeu mondial. Economiser l'eau, tout comme l'énergie, c'est aussi penser aux générations futures.

Prime "Eau": à faire en amont

Un "récolteur d'eau de pluie" averti en vaut deux! La première chose à faire quand on envisage l'installation ou la rénovation d'une citerne, c'est de vérifier les normes techniques à appliquer. Car pour pouvoir utiliser en continu les installations reliées réservoir d'eau de pluie, il faut prévoir un branchement sur le réseau d'eau de ville afin de pallier au manque éventuel d'eau... Lequel risque d'être contaminé si l'installation n'est pas faite dans les règles de l'art! Il est donc impératif de prendre contact avec Vivaqua AVANT toutes choses.

02 518 81 11 - www.vivaqua.be

Références

Service Eco-conseil de la Commune:

02 515 82 09, carlier@ixelles.be

Nathalie Gilson, Echevine de l'Urbanisme,
de l'Environnement et du Patrimoine

Chaussée d'Ixelles 168, 02 515 61 12,
nathalie.gilson@ixelles.be

La prime "Energie" s'applique à l'isolation du toit par "toiture verte". Cette solution belle et écologique est facile à mettre en œuvre en plantant du Sedum, sorte de lichen qui s'étend seul, demande peu d'eau et reste léger.



Water en energie: goud in premies

Dat de planeet nodig beschermd dient te worden, zal niemand tegenspreken. Elsene wil graag zijn steentje bijdragen tot duurzame ontwikkeling. Twee nieuwe premies die huisvesting en respect voor het milieu verenigen, zagen dan ook het licht. De ene zal de gewestelijke premie betreffende energiebesparingen versterken; de andere, nieuwe premie bevordert de recuperatie en het gebruik van regenwater.

De twee nieuwe regelgevingen die voorgesteld werden door de schepen van Stedenbouw en Leefmilieu, Nathalie Gilson, en die op 20 september goedgekeurd werden door de gemeenteraad, hebben alvast één ding gemeen: ze richten zich tot iedereen, of toch bijna! Iets preciezer: tot elke natuurlijke persoon of rechtspersoon die in Elsene bouwt of verbouwt en die over een "recht" op de desbetreffende woning beschikt. De premies worden zowel aan eigenaars als aan mede-eigenaars of huurders toegekend.

Cumulatie van de "energiepremies"

Groendaken, muurisolatie, dubbele beglazing, lage-temperatuurketel, gebruik van zonne-energie, ecologisch rendabele huishoudtoestellen, ... tal van maatregelen die vallen onder de "energiepremie" van het Brusselse gewest. De gemeente verhoogt deze premie met 10 %, met een beperking van 500 euro per woning. Deze steunmaatregel is cumuleerbaar met andere vormen van financiële overheidssteun, op voorwaarde dat het totaalbedrag de kosten voor de werken niet overschrijdt.

Elsene heeft de procedure willen vereenvoudigen door zich te baseren op de voorwaarden die door het gewest werden gesteld. Wie de gewestelijke "energiepremie" ontvangen heeft en die wenst aan te vullen met de gemeentelijke premie, dient zich aan te melden bij de gemeente met het betalingsbewijs van de gewestelijke premie, een gemeentelijk aanvraagformulier, een kopie van de identiteitskaart, het bewijs van het houderschap van een recht van de begunstigde van de premie (eigendomsakte of huurcontract) en minstens twee foto's waarop de gesubsidieerde installaties te zien zijn.

Een regenput / Une citerne à eau de pluie.



Regenwater opvangen

De andere milieupremie, specifiek voor Elsene, betreft een bron waar men in deze tijd van klimaatopwarming vaak over spreekt: water. De Schepen van Stedenbouw en van Leefmilieu

wil de installatie van regenputten bevorderen om deze rijkdom, die overigens zomaar uit de hemel valt, op te vangen en te gebruiken.

Het voordeel is tweevoudig. Vanuit het oogpunt van de beheerder van de openbare ruimte vormen regenputten vele kleine opslagplaatsen van regenwater. Zoals u weet kan dit water niet meer op natuurlijke wijze "binnendringen" in een bodem die waterdicht geworden is door bouwwerken en kan het evenmin volledig doorstromen naar de vaak overvolle riolen. De installatie van regenwaterputten is dus een oplossing in de strijd tegen overstromingen.

Vermindering van de kosten

De Elsense verbruiker zal, wat hem betreft, voornamelijk voordeel halen uit de vermindering van zijn budget. De prijs van het drinkwater zal stijgen krachtens nieuwe Europese richtlijnen die een "werkelijke kostprijs" voor het leidingwater opleggen. Men zal de reële prijs voor de waterwinning, de zuivering (die steeds complexer wordt door de vervuiling) en de verdeling betalen. Bovendien hoeft bijna 60 % van het waterverbruik van particulieren niet noodzakelijk uit drinkwater te bestaan. Door regenwater te recupereren en te gebruiken voor de toiletten, de schoonmaak en de was kan men aanzienlijke besparingen doorvoeren.

Het goud van de 21^e eeuw

In het licht van deze argumenten, "openbaar" en "privé", legt de gemeente twee technische voorwaarden op voor de toekenning van de premie (qui accorde au bénéficiaire 10% du montant des travaux avec un maximum de 500 euros). De regenwaterput moet minstens 1.500 liter kunnen bevatten, wat in feite een redelijke opslagplaats vormt en bovendien voldoende capaciteit biedt voor het vereiste gebruik. Want in



tegenstelling tot de Gewestelijke Stedenbouwkundige Verordening die de nieuwe bouwwerken verplicht om uitgerust te zijn met regenputten zonder het gebruik van het opgevangen water te specificeren, is de gemeentelijke premie enkel van toepassing als de put bijvoorbeeld aangesloten is op de toiletten of op de wasmachine.

Naast het dagdagelijkse gebruik is het opvangen van regenwater, wat men nu al "het goud van de 21e eeuw" noemt, van mondiaal belang. Water en ook energie besparen betekent eveneens rekening houden met toekomstige generaties.

"Waterpremie": voorbereidend werk

Een verwittigd "regenwaterverzamelaar" is er twee waard! Het eerste wat men dient te doen als men van plan is om een regenput te plaatsen of te renoveren, is nagaan wat de technische normen die van toepassing zijn, inhouden. Want om de installaties die aangesloten zijn op het regenwaterreservoir onophoudelijk te kunnen gebruiken, dient men een aansluiting op het leidingwaternet te voorzien als buffer bij een eventueel tekort aan regenwater. ... Dat brengt echter een risico op besmetting met zich mee, als de installatie niet volgens de regels van de kunst gebeurt! Het is dus verplicht om contact op te nemen met Vivaqua VÓÓR elke verrichting. 02 518 81 11 - www.vivaqua.be

Referenties

Dienst Eco-raad van de Gemeente:

02 515 82 09, carlier@ixelles.be

Nathalie Gilson, Schepen van Stedenbouw, Leefmilieu en Patrimonium

Elsensesteenweg 168, 02 515 61 12, nathalie.gilson@ixelles.be

Semaine de l'Emploi 2007: interactive!



© Georges Struens

Bea Diallo, Echevin de l'Emploi et de l'Insertion sociale poursuit l'initiative en y apportant une énergie nouvelle. Pour l'édition 2007 un ton très pratique et vivant a été donné à ces journées d'information. Au-delà des thématiques de discrimination et de jeunesse, la recherche d'emploi sera abordée sous un angle plus ludique tout en restant proche de la réalité.

L'objectif de cette semaine particulièrement active est d'évoquer l'emploi via différents thèmes bien actuels, sous une forme aussi participative que possible. Il s'agit de proposer des pistes de réflexion variées et, qui sait, des solutions, en suscitant des débats riches et en les ouvrant à tous les publics.

Pour le programme par journée, voir XLAagenda en page 02.

Références

Maison de l'Emploi d'Ixelles

Place du Champ De Mars 4 (Porte De Namur)
02 515 60 25, www.ixelles.be

Cap Emploi, Cellule Emploi du CPAS d'Ixelles

Avenue Guillaume Macau 45

Echevin de l'Emploi: Bea Diallo

Chaussée d'Ixelles 168, 02 515 64 68
bea.diallo@ixelles.be

Il y a 5 ans naissait la Maison de l'Emploi d'Ixelles et par la même occasion, un événement, devenu annuel, la Semaine de l'Emploi. Des conférences, des débats et d'autres rencontres en tous genres vont ouvrir de nouvelles pistes aux chercheurs d'emploi et aux professionnels les accompagnant. L'édition 2007 se tiendra du lundi 19 au vendredi 23 novembre.

La semaine de l'emploi est le fruit de collaborations fructueuses et actives entre les partenaires de la Maison de l'Emploi, à savoir, l'Antenne décentralisée d'ACTIRIS, la Mission locale pour l'Emploi asbl, l'Agence Locale

pour l'Emploi asbl et Cap Emploi, cellule d'insertion socioprofessionnelle du CPAS, le tout coordonné, pour la 1ère année depuis sa création, par le Service communal Population Active.

Les thématiques seront abordées de façon concrète, ancrée dans les réalités du terrain. Elles sont en phase avec le quotidien des chercheurs d'emploi, des jeunes et des professionnels du secteur de l'Insertion socioprofessionnelle (ISP).

Diversité, jeunesse

La semaine débute sur le thème de la diversité en entreprise, versant positif de la discrimination à l'embauche. Evoquée lors de la Semaine de l'Emploi 2006, ce seront des outils pour la mise en pratique qui seront cette fois proposés. Un film témoignera d'abord d'une expérience française réussie. Des intervenants parleront ensuite de leurs expériences en la matière. L'objectif est de sensibiliser les nombreuses entreprises signataires de la "Charte de Diversité" à mettre en pratique cette idée de diversité.

Une attention particulière sera consacrée aux jeunes. A travers la conférence "**Anciens métiers, fonctions critiques, nouveaux métiers**" on traitera de l'évolution du marché de l'emploi à travers des métiers disparus et, surtout, les professions représentatives que sont l'architecture, les métiers de la construction et l'enseignement. Des professionnels viendront témoigner de leur pratique au quotidien.

La même journée se tiendra le constat/débat "**Diplôme en poche, l'avenir me sourit. Zut! On ne m'a pas appris à chercher un emploi !**" But ? Informer les jeunes pour qu'ils puissent s'orienter en tout état de cause lorsqu'ils atteignent la fin de leur parcours scolaire. Cette deuxième problématique s'adresse aux étudiants en fin de cycle, sur le point d'entamer une recherche d'emploi. Le constat de la difficulté étant posé, les solutions seront présentées: Services utiles existants, programmes d'insertion, études et débouchés. Les intervenants: des représentants de l'enseignement de différents réseaux, des employeurs et des associations qui mènent des projets avec et pour les jeunes.

Rires au rendez-vous

Le constat a été posé que lors des salons de l'emploi, des Jobdays ou en raison du grand nombre de candidatures à traiter, les chercheurs d'emploi sont souvent confrontés aux entretiens de sélection rapide, qui demandent plus d'attention encore.

Pour s'imprégner au mieux des problèmes que peuvent poser ces nouvelles techniques d'entretiens rapides, une troupe de théâtre action se pliera au jeu d'interviews fictives. Ils mettront en scène diverses situations rencontrées dans le cadre d'entretiens d'embauche : le non-verbal du candidat, ses comportements "erronés", le comportement du recruteur, les discriminations, etc. Le sujet sera traité en deux temps, l'un pour le grand et l'autre pour les professionnels de l'Insertion socioprofessionnelle.

Enfin, une conférence s'adressant aux professionnels du secteur de l'Insertion socioprofessionnelle abordera le thème épineux de "**La place des ressources humaines dans le secteur non-marchand**". Comment développer au mieux la gestion du personnel, les plans de carrière, l'évolution de la fonction, la valorisation des compétences, dans un contexte professionnel à objectif social qui ne permet pas de réelle valorisation pécuniaire ? Des intervenants feront part d'expériences vécues et tenteront de dégager des pistes de réflexion à l'attention des personnes chargées de la gestion des ressources humaines ainsi que des travailleurs de ce secteur.

Week van de Tewerkstelling 2007: interactief!

Vijf jaar geleden werd het Jobhuis Elsene opgericht en tegelijkertijd werd een jaarlijks evenement opgestart, met name de week van de Tewerkstelling. Conferenties, debatten en allerlei ontmoetingen scheppen nieuwe mogelijkheden voor de werkzoekenden en hun professionele begeleiders. De editie 2007 zal plaatsvinden van maandag 19 tot vrijdag 23 november.

Bea Diallo, Schepen voor Tewerkstelling en Sociale Integratie zet dit initiatief met vernieuwde energie voort. Voor de editie 2007 werden de informatiedagen op een praktische en levendige manier georganiseerd. Naast thema's als discriminatie, de jeugd zal werkwolging op een ludieke, maar steeds waarheidsgetrouwe manier, worden behandeld.

Het doel van deze bijzondere actieve week bestaat erin om tewerkstelling aan te kaarten via verschillend brandend actuele thema's, in een zo interactief mogelijke vorm. Het gaat erom dat er uiteenlopende denkpijsten worden voorgesteld en, wie weet, oplossingen, door rijke debatten uit te lokken en ze voor elk publiek open te stellen.

De week van de tewerkstelling is het resultaat van een vruchtbare en actieve samenwerking tussen de partners van het Jobhuis, namelijk de gedecentraliseerde Antenne van ACTIRIS, de vzw Mission Locale pour l'emploi, de vzw Plaatselijk Werkgelegenheidsagentschap en Kaap Tewerkstelling, de socioprofessionele integratiecel van het OCMW, en dit alles gecoördineerd voor het eerste jaar sinds de inwerkingstelling door de Gemeentelijke Dienst Actieve Bevolking.

De thema's worden aangesneden op een concrete wijze die verankerd is in de werkelijkheid van het terrein. Ze zijn in overeenstemming met het dagelijks leven van de werkzoekenden, de jongeren en de professionelen in de sector van de socio-professionele inschakeling (SPI).

Diversiteit, jongeren

De week vangt aan met het thema over de diversiteit in de onderneming, een positief aspect over de discriminatie bij de aanwerving. Opgeworpen tijdens de Week van de Tewerkstelling zullen deze keer de middelen voor praktische uitoefening worden voorgesteld. Eerst wordt een film vertoond over een geslaagd Frans experiment. Sprekers zullen daarna over hun ervaring terzake getuigen. Het is de bedoeling om de talrijke ondernemingen die het "Charter voor Diversiteit" hebben ondertekend, bewust te maken om de diversiteitsgedachte in de praktijk om te zetten.

Bijzondere aandacht zal worden besteed aan de jongeren. Met de conferentie "Oude beroepen, knelpuntberoepen, nieuwe beroepen" zal men de evolutie van de tewerkstellingsmarkt aansnijden via verdwenen beroepen en vooral de karakteristieke ambten zoals de architectuur, de beroepen in de bouw en het onderwijs. Professionelen zullen komen getuigen over hun dagelijks praktijkleven.

Dezelfde dag wordt het debat/vaststelling gehouden "Diploma op zak, de toekomst lacht me toe. Verdorie, ze hebben mij niet geleerd hoe ik werk moet zoeken! Doelstelling? De jongeren inlichten zodat zij steeds een richting kunnen kiezen bij het beëindigen van hun studies. Dit tweede probleem richt zich tot de studenten die aan het einde van hun opleiding gekomen zijn en op het punt staan om werk te zoeken. Zodra de moeilijkheid is vastgesteld, worden oplossingen

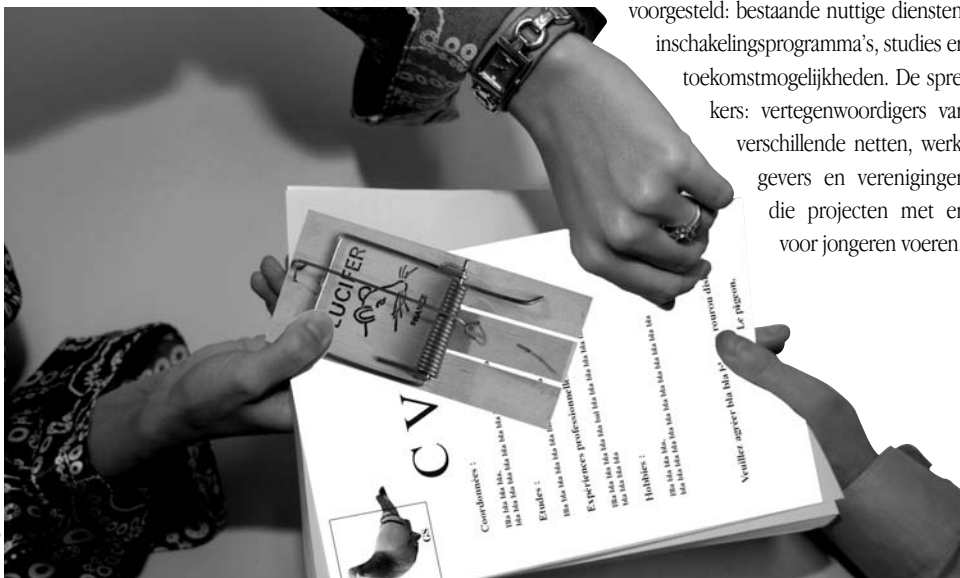
voorgesteld: bestaande nuttige diensten, inschakelingsprogramma's, studies en toekomstmogelijkheden. De sprekers: vertegenwoordigers van verschillende netten, werkgevers en verenigingen die projecten met en voor jongeren voeren.

De lach is op afspraak.

Er werd vastgesteld dat bij Tewerkstellingsbeurzen, Jobdays of wegens het te groot aantal te behandelen kandidaturen, werkzoekenden zijn blootgesteld aan onderhoudsgesprekken voor een vlugge selectie, die een nog grotere aandacht behoeven. Om zich nog meer bewust te maken over deze problemstellingen van deze nieuwe technieken inzake vlugge onderhoudsgesprekken, speelt een toneelgezelschap deze fictieve interviews na. Zij vertonen verscheidene situaties meegemaakt tijdens tewerkstellingsgesprekken: het niet-verbaie van de kandidaat, zijn "foutieve" gedragingen, het gedrag van de aanwerver, de discriminaties, enz. Het onderwerp zal in twee tijden worden behandeld, vooreerst voor het grote publiek en daarna voor de professionelen van de sector van de socio-professionele sector.

Ten slotte zal een conferentie, gericht aan de professionelen van de sector van de socio-professionele inschakeling het delicate thema "De plaats van human resources in de niet-commerciële sector" aansnijden. Hoe het personeelsbeheer, de carrièreplanning, de evolutie van de functie, de opwaardering van bekwaamheden, optimaal ontwikkelen in een professionele context met sociaal oogmerk die geen waardering in geld toelaat? Sprekers zullen opgedane ervaringen delen en trachten denkpijsten uit te werken voor de personen belast met het beheer van de human resources en voor de werknemers in deze sector.

Voor het programma per dag, zie XLAgenda op pagina 02.



Referenties

Jobhuis van Elsene

Marsveldplein 4 (naamse Poort), 02 515 60 25

Kaap Tewerkstelling, Cel Tewerkstelling van het OCMW van Elsene Guillaume Macaulaan 45

Schepen van Tewerkstelling: Béa Diallo

Etsensesteenweg 168, 02 515 64 68, bea.diallo@ixelles.be

Ixelles **détaxe** les ordinateurs et **surveille** son budget

Bonne nouvelle pour les sociétés: Ixelles supprime la taxe sur les ordinateurs. L'objectif est de favoriser l'entreprise en maîtrisant le budget communal.

L'appel a été lancé aux communes par le Gouvernement bruxellois: aidez-vous et la Région vous aidera! Or, l'un des chevaux de bataille régionaux, sur une idée de l'Union des Entreprises Bruxelloises, est de supprimer deux taxes dépassées: l'une sur la force motrice et l'autre sur les ordinateurs.

La Région propose donc un financement alternatif aux communes adhérant à cette proposition. Le tout dans le cadre d'un contrat global, qui vise à aider les communes à assainir leur situation financière pour assurer au mieux les missions essentielles pour leur population.

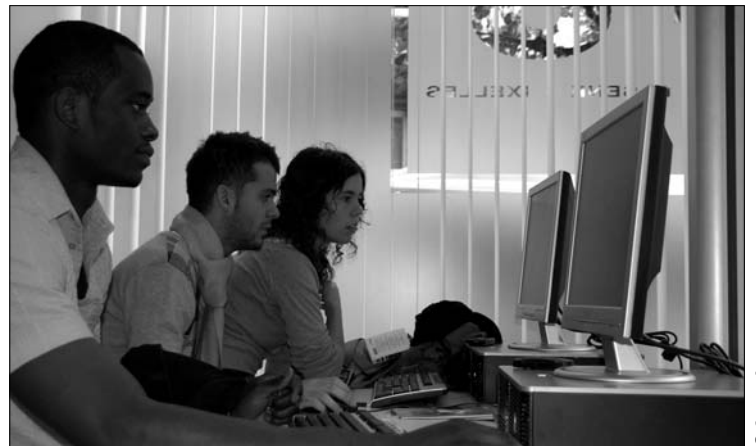
Le Collège ixellois a décidé de suivre l'initiative régionale. L'Echevin des Finances Olivier de Clippele a proposé sa mise en application dès 2007.

Améliorer les chiffres communaux

Ixelles ne connaissait pas de taxe sur la force motrice, mais bien une taxe sur les écrans d'ordinateurs. Le motif de ce prélèvement réservé aux entreprises était de taxer la "perte d'emploi consécutive à la modernisation des outils de production". Inutile de souligner le fait que la raison première a perdu tout son sens. Par contre, il est intéressant de constater qu'avec la suppression de la taxe, ce sont environ 380.000 euros qui disparaissent des finances communales.

Le subside annuel de la Région compensera la

perte de recettes. Il n'est cependant pas sans conditions. La maîtrise des finances en est une. En signant le contrat, le Collège s'engage à améliorer les chiffres communaux. Oui, mais comment? Il est trop tôt pour dévoiler le budget 2008. Pour en comprendre l'enjeu, il faut savoir que les chiffres des comptes 2002-2006 montrent une forte baisse au résultat cumulé. Se serrer la ceinture semble une nécessité. Suite dans un prochain numéro...



© Georges Sirens

Elsene **maakt** **computers belastingvrij** en **waakt** over haar **begroting**

Goed nieuws voor ondernemingen: Elsene schaft de belasting op computers af. Het doel bestaat erin om het ondernemerschap te bevorderen terwijl de gemeentebegroting met de hulp van het Brusselse gewest wordt beheerd.

De volgende oproep werd gelanceerd door de Brusselse regering: help uzelf en het gewest zal u helpen! Welnu, één van de gewestelijke stokpaardjes, naar een idee van het Verbond van Ondernemingen van Brussel, bestaat erin om twee verouderde belasting af te schaffen: de belasting op de drijfkracht enerzijds en de belasting op computers anderzijds.

Het gewest stelt een alternatieve financiering voor aan de gemeentes die voorstander zijn van dit voorstel. Het geheel kadert in een globaal contract dat de gemeentes moet helpen om hun financiële situatie aan te zuiveren zodat ze essentiële missies ten voordele van hun bevolking beter kunnen garanderen.

Het Elsene college heeft beslist om het gewestelijke initiatief te volgen. De schepen van Financiën, Olivier de Clippele, stelde de inwerkingstelling ervan voor vanaf 2007.

Verbeteren van de gemeentelijke cijfers

Elsene kent geen belasting op de drijfkracht, maar heeft wel degelijk een belasting op computerschermen. De reden voor deze heffing, enkel van toepassing op ondernemingen, bestond erin om "het verlies aan arbeidsplaatsen ten gevolge van de modernisering van de productiemiddelen" te belasten. Het is onnodig om te vermelden dat deze reden zijn betekenis verloren heeft. Het is echter wel interes-

sant om op te merken dat de opheffing van de belasting een vermindering van ongeveer 380.000 euro aan gemeente-inkomsten met zich meebrengt.

De jaarlijkse subsidie van het gewest compenseert het verlies van deze inkomsten. Er zijn echter wel voorwaarden aan verbonden. Het beheer van de financiën is er één van. Door het contract te ondertekenen verbindt het college zich ertoe om de gemeentelijke cijfers te verbeteren. Ja, maar hoe? Het is nog te vroeg om de begroting voor 2008 te onthullen. Om de inzet te begrijpen moet men begrijpen dat de cijfers van de rekeningen 2002-2006 een sterke daling vertonen in het gecumuleerd resultaat. De buikriem aanhalen schijnt noodzakelijk. Vervolg in een volgend nummer...

| | | | | | | |
|-------|-------|-------|-------|-------|-------|-------|
| Lu/Ma | Ma/Di | Me/Wo | Je/Do | Ve/Vr | Sa/Za | Di/Zo |
| | | | 1 | 2 | 3 | 4 |
| 5 | 6 | 7 | 8 | 9 | 10 | 11 |
| 12 | 13 | 14 | 15 | 16 | 17 | 18 |
| 19 | 20 | 21 | 22 | 23 | 24 | 25 |
| 26 | 27 | 28 | 29 | 30 | | |

XL Agenda

01/11>30/11/07

FESTCEAL

**15^E FESTIVAL CINÉMAS D'ESPAGNE ET
D'AMÉRIQUE LATINE DE BRUXELLES**

15^E FESTIVAL VAN DE SPAANSE EN LATINJNS AMERICA FILM VAN BRUSSEL

7-18/11/2007 FLAGEY - VENDÔME

WWW.FESTCEAL.BE



64

SOMMAIRE BEKNOPT

Vie de quartier
Wijkleven p. 2-3

Sport
Sport p. 3

Patrimoine
Patrimonium p. 4

Seniors Creapass
Senioren p. 4-5

Cours - Cursussen p. 6

Conférences -
Conferenties p. 6-7

Jeunes
Jongeren p. 8

Expositions
Tentoonstellingen p.9-11

Théâtre
Theater p. 12-13

Musique
Muziek p. 14

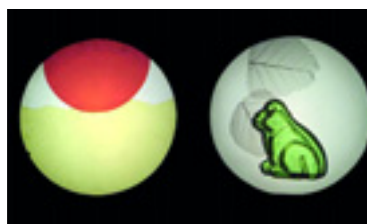
Cinéma
Cinema p. 15



Vie de quartier / Wijkleven p.2-3



Senior Creapass Senioren p.4-5



Théâtre / Theater p.12-13

50 MILLIONS DE PAYSANS
DISPARAISSENT CHAQUE ANNÉE!



RENCONTRE ENTRE HABITANTS

Sa 10/11

Ceprodiela Asbl organise des animations (jeux populaires, concerts, dégustation de plats typiques, exposition et vente d'articles d'artisanat) dans le cadre d'une rencontre entre les habitants de la communauté belge et de la communauté latino-américaine.

Rue de l'Athénée (entre la chaussée d'Ixelles et la rue Bouré), 02 511 89 22

11.11.11

Di 18/11 • 14.00

Animations pour jeune public, village associatif et danses folkloriques.

Pour la 5^e année consécutive, Ixelles participe activement à l'opération 11.11.11 et organise une après-midi récréative et informative à destination des familles. Les enfants devraient effectivement passer une inoubliable après-midi en compagnie de l'école du cirque, de la compagnie "coppernick" (théâtre de marionnettes), des contes musicaux, des groupes de danses folkloriques et autres stands grimage, graphe, jeux sur ordinateur... Quant aux parents, le village associatif, regroupant de nombreuses ong membres du CNCND-11.11.11, permettra de glaner des informations sur les initiatives et projets développés grâce aux fonds récoltés dans le cadre de l'opération 11.11.11.

Groupe scolaire des étangs, rue Alphonse De Witte 29-31, 02 515 69 09, 02 515 64 33

CONTRAT DE QUARTIER MALIBRAN/ WIJKCONTRACT MALIBRAN

Ma/Di 13/11•18.30

Assemblée générale / Algemeen Vergadering
Salle du Conseil communal/Raadzaal
chée d'Ixelles 168, Elsensesteenweg
02 643 59 82, ilegrain@ixelles.irisnet.be

CONSEIL COMMUNAL/ GEMEENTERAAD

Je/Do 15/11• 20.00

Séance mensuelle du Conseil communal dans la Salle du Conseil: l'ordre du jour détaillé de la séance est disponible sur www.ixelles.be quatre jours avant chaque séance.

Vie de quartier - Wijkleven

NL/ Maandelijkse zitting van de Gemeenteraad in de Raadzaal: de gedetailleerde dagorde vindt u op www.elsene.be.

Chée d'Ixelles 168 Elsensesteenweg, 02 515 61 57

SEMAINE DE L'EMPLOI 2007

Lu 19/11>Ve 23/11

5^e édition (voir article en p. rédac. 6-7).

Lu 19/11 • 12.00:

Inauguration au Théâtre Molière.

Conférences à la Maison de l'Emploi:

Lu 19/11 • 13.45: "Diversité en entreprise: quels outils?"

Ma 20/11 • 13.45: "La place des ressources humaines dans le secteur non-marchand".

Je 22/11 • 9.45: "Anciens métiers, fonctions critiques, nouveaux métiers". 13.45: "Diplôme en poche, l'avenir me sourit. zut! on ne m'a pas appris à chercher un emploi!"

Ve 23/11 • 13.45: "comment sensibiliser notre public aux nouvelles techniques d'entretiens rapides?" suite du thème de mercredi (professionnels du secteur ISP).

Théâtre Marni:

Me 21/11 • 9.45: "Comment éviter les pièges des nouvelles techniques d'entretiens rapides?" (tout public).

Ve 23/11 • 16.00: Drink de clôture.

Théâtre Molière, square du Bastion 2.

Théâtre Marni, rue de Vergnies 25.

Maison de l'emploi d'Ixelles

place du Champ de Mars 4, 02 515 60 65

BANTABA FEEST

Vr 23/11

Een bantaba is in een Afrikaans dorp een ontmoetingsplaats voor bewoners. Het is een plek om te praten over alles wat belangrijk is.

Met het Bantaba-project wil Citizenne, net zoals in een Afrikaans dorp, mensen samenbrengen. Brusselaars met een diverse achtergrond en Afrikaanse organisaties ontmoeten elkaar. Unieke gelegenheid om elkaar en elkaars cultuur en gewoontes beter te leren kennen en een interculturele dialoog op gang te brengen.

Programma: Welkom: 17.15

Proef van een bantaba - dompel je onder in een interculturele dialoog: 17.45-18.15 en 18.45-19.15
Informeel kennismaking met het project/hapje en drankje/ontmoeting en samenzijn: doorlopend (17.15 - 20.00). Gratis.

Elzenhof, Kroonlaan 12, 02 240 95 22
www.citizenne.be, info@citizenne.be

BAL DES SPORTS

Ve 30/11 • 20.30

Organisé par la Commission Consultative des Sports d'Ixelles sous la Présidence de Madame Dominique Dufourny avec le soutien du Collège des Bourgmestres et Echevins de la Commune d'Ixelles. Tenue de ville obligatoire. Orchestre: Zenith et Sono.

Carte en prévente: 5 euros - A l'entrée: 6 euros.

Centre sportif ixellois "Albert Demuyter"
rue Volta 18, 02 515 69 12/11/22

UN CAHIER, UN CRAYON

->Ve 30/11

Rentrée solidaire "Un cahier, un crayon" pour les enfants du Congo. Collecte de fournitures scolaires en faveur d'écoles du Congo-Kinshasa et du Congo-Brazzaville. Organisé par Solidarité Laïque, CAMIF Solidarité, et la MAIF, en partenariat avec l'asbl Laïcité et Humanisme en Afrique Centrale (LHAC).

02 649 00 36, lhac@laicite.net
www.uncahier-uncrayon.org

HUISKAMERVOORSTELLINGEN

Ve 30/11>Di 9/12

Voor muziek, dans of theater moet je niet per se naar de schouwburg; met de huiskamervoorstellingen brengt Compagnie KaiET! samen met enkele Gemeenschapscentra intieme voorstellingen in jouw salon of in dat van je buur. De deur gaat open voor de hele buurt; vrienden en vrienden van vrienden zijn allen welkom. Tussen 30 november en 9 december zijn verschillende vertellers, zangers, muzikanten en dansers aan het werk te zien in Brusselse huiskamers. Wil je Annabel Schellekens met Thomas Devens, of Ronny Verbiest, Geert Hautekiet, Elvis Peeters of... aan het werk zien vanuit de sofa van je burens, bij kennissen of familie, hou dan het programma in het oog. Benieuwd wie er nog allemaal over de vloer kan komen? Piep gerust eens op www.dehuiskamers.be.

GC Elzenhof, Kroonlaan 12, 02 648 20 30,
elzenhof@vgc.be, <http://elzenhof.vgc.be>

MAISON DE QUARTIER MALIBRAN

Ce nouveau lieu de rendez-vous propose trois grands types de services.

1. Un centre d'infos et d'aide administrative.
2. Des activités familiales, pour tous les âges.
3. Des actions citoyennes, des actions de mobilisation et de prise de conscience.

Renseignez-vous lors d'une petite visite ou en passant un coup de fil. Rue de la Digue 6 (quasiment au coin de la rue de la Brasserie).

Permanences du lundi au vendredi de 8.30 à 16.30 (ouvert le week-end pour des activités).

Sandrine Boyals: 02 643 59 81

Chantal Lince: 02 646 19 06 ou 0478 50 04 67

COMPOSTEZ, LA NATURE FAIT LE RESTE!

C'est quoi le compostage?

Pourquoi composter?

Dans le cadre des "Rendez-vous nature et compost", Bruxelles Environnement - IBGE organise en collaboration avec Inter-Environnement Bruxelles et Natagora des formations et conférences.

02 775 75 75, info@ibgebim.be (Bruxelles Environnement-IBGE), www.ibgebim.be

PHARMACIES DE GARDE /
APOTHEKERS VAN WACHT
070 66 01 60 • www.fpb.be

JOURNÉE MONDIALE DE LUTTE CONTRE LE SIDA

Sa 1/12

"C'est l'exclusion qu'il faut exclure.
Pas les séropositifs."

Cette année, la Journée Mondiale de lutte contre le Sida est plus que jamais placée sous le signe de la solidarité. Car les personnes séropositives et les malades du Sida restent encore et toujours, dans leur vie quotidienne, victimes de discriminations qu'absolument rien ne justifie. Comment exprimer concrètement votre solidarité? En arborant le ruban rouge et en participant massivement à la Marche du samedi 1^{er} décembre à Bruxelles. La campagne 2007 menée nationalement pour la première fois par la Plate-Forme Prévention Sida en Communauté française et Sensoa, son association sœur en Communauté flamande, a reçu l'appui d'une série de personnalités. Le monde du spectacle, mais aussi celui de la chanson et du sport, sans oublier les vedettes du petit écran, chaînes publiques et privées, main dans la main, manifesteront clairement leur solidarité avec les séropositifs et les malades du Sida. Notamment, par le biais de clips TV et de spots radios. **Créez votre affiche sur www.preventionsida.org.**

Participez à notre campagne de solidarité en prêtant votre visage pour lutter contre la discrimination des personnes séropositives. Surfez sur www.preventionsida.org et créez votre propre affiche en téléchargeant votre photo et votre

slogan. Faites ensuite passer le message en envoyant votre affiche à tous vos ami(e)s.

Programme du 1^{er} décembre

11.00: (à partir de) Stands, musique et animations au village associatif et sur scène Animations musicales et artistiques.

Place de la Monnaie, 1000 Bruxelles.

17.00: Départ de la Marche de Solidarité du 1^{er} décembre.

Marche de solidarité à l'égard des personnes séropositives et des malades du sida et en faveur de l'accès aux médicaments pour tous. Place de la Monnaie.

18.00: Lâcher de ballons, déploiement du patchwork. Lâcher de ballons sur la Grand Place. Présentation du patchwork et des messages de solidarité, de prise de conscience, mais aussi d'espoir pour de nombreuses personnes séropositives et leur entourage.

Hôtel de ville de Bruxelles, 1000 Bruxelles.

18.30: Réception à l'Hôtel de Ville.

20.30: 6^e édition de "Day For Life Ensemble contre le sida" à Tour et Taxis.

Soirée de solidarité de Lutte contre le Sida organisée par le Siréas asbl avec en concert: Holy Azylum (rock), Sidiki Camara (world music) et Joshua (electro pop), suivi d'un DJ et d'un groupe de samba reggae pour animer la salle. Pour plus d'info: www.siréas.be

Plate-Forme Prévention Sida: 02 733 72 99

www.preventionsida.org

preventionsida@skynet.be

FAMISOL

Accueillir régulièrement un enfant en situation de handicap, une à plusieurs journées par mois, c'est ce que vous propose l'asbl Famisol. Offrir de nouveaux horizons à cet enfant "extraordinaire", et offrir un relais à ses parents, tout en étant soutenus par des professionnels...

www.famisol.be, 02 771 91 14

ON A BESOIN DE VOUS!

Le Centre de Prévention du Suicide cherche des répondants bénévoles pour la ligne de crise 0800 32 123.

Aucune connaissance préalable n'est requise: le Centre de Prévention du Suicide assure une formation spécifique à l'écoute et un encadrement professionnel aux candidats bénévoles.

02 640 51 56

www.preventionsuicide.be

HELPDESK "VOIRIE"/ "WEGENIS"



Un problème technique dans votre rue (revêtement de rue, luminaires...)? Une question concernant l'accessibilité pour les personnes à mobilité réduite? La Commune vous écoute au 02 515 63 63.

NL/ Een technisch probleem in uw straat (wegbedekking, straatverlichting...)? Een vraag m.b.t. de toegankelijkheid voor mindervalide personen? De Gemeente staat tot uw dienst op 02 515 63 63.

sport

GALA INTERNATIONAL DE BOXE AMATEUR

Sa 17/11 • 20.00

Le Boxing Club "L'Esquive Ixelloise" présente au Gala International de boxe amateur. Entente ixelloise/Bruxelloise opposée à une sélection italienne. **Centre Sportif Albert Demuyter", rue Volta 18**

STAGES AU STADE COMMUNAL

Stages sportifs organisés au Centre sportif durant les congés de Noël/Nouvel An. Choix de 12 disciplines sportives pour les jeunes âgés de 4 à 16 ans. Encadrement par des moniteurs diplômés. Une collation offerte. Accueil de 8.00 à 9.00. Stages: de 9.00 à 16.00. Reprise des enfants: de 16.00 à 17.30. Prise en charge dans les frais de stages avec les chèques-sport, "Sport pour tous". **Stade communal, rue Volta 18, 02 515 69 12/11/22**

TENNIS DE TABLE

Cours de tennis de Table pour débutants (de 7 ans à 15 ans) et initiés. Cotisation annuelle: 120 euros (polo compris!)

Ma 14.30>16.00: initiation 7-10 ans.

Me 16.00>17.30: initiation 11-15 ans.

Sa 9.00>10.15: initiation 7-10 ans et 11-15 ans Possibilités de compétitions, cours dirigés pour les adultes le jeudi, entraînements libres le mardi et jeudi à partir de 18.30.

Stages de Noël

Stage ouvert à tous: jeunes et adultes; débutants et classés; filles et garçons.

Lu 24/12>Ve 28/12 • 9.00>16.30:

4 jours - 70 euros.

Lu 31/12>Ve 4/01 • 9.00>16.30:

4 jours - 70 euros.

Le Cercle de Tennis de Table Royal Alpa Ixelles, rue du Viaduc 82A, 02 647 14 99 (9.00>19.00) ou 0475 20 34 23 (en soirée) www.alpaxelles.be, alpaxelles@pointbat.be

QI GONG

Ma & Je • 9.00>11.00

Au parc de la Rue du Viaduc 133

0487 58 08 24, paolofalcolini@yahoo.it

ASSOCIATION BELGE DE TAI CHI CHUAN

Dojo du Brochet, rue du Brochet 55.

www.taichbelgique.be

ATELIER DANSE HIP-HOP

Ma • 17.30>18.30

Intéressée par la danse hip-hop et break? XLJ, la maison des jeunes d'Ixelles propose un atelier-danse réservé aux filles. 1,50 euros la séance.

L'Espace Malibran, rue Malibran 49

0486 94 28 22, www.xl-j.be

TAI JI QUAN

Ma & Me • en soirée

Professeurs: Viviane Gutlerner et Karine Taymans.

Ecole n°2, rue sans souci 130,

02 512 23 74, yogviv@yahoo.fr

YOGA IYENGAR

Lu & Je • 12.30>14.00

Lu, Ma & Je • 18.00>19.00 & 19.45>21.15

Professeur: Viviane Gutlerner.

Rue du Trône 87, 02 512 23 74

yogviv@yahoo.fr

YOGA

Je 18.30>20.00 - Débutants

Je 20.00>21.30 - Intermédiaires et avancés

Sa 10.30>12.00 - Tous niveaux

Stade communal, rue Volta 18, 0484 29 14 07

info_yoga@hotmail.com

DANSES ECOSSAISES

Sa • 16.00>18.00

Pour jeunes à partir de 10 ans et adultes.

Di • 15.00>17.00

Ladies' step (danses solo pour filles à partir de 10 ans et dames). Chaussures très souples et propres.

Stade communal, rue Volta 18 (1^{er} étage)

0472 82 47 69

danses-ecossaises@hotmail.com

IXELLES/PATRIMOINE



Le succès rencontré par le cycle des promenades et visites d'été a incité la Commune d'Ixelles, sur initiative de Nathalie Gilson, Echevine de l'Urbanisme, de l'Environnement et du Patrimoine, à proposer un nouveau cycle d'activités. Elles auront lieu le 3^e samedi de chaque mois, de novembre 2007 à avril 2008, à 15.00. La participation est gratuite. Dans ce cadre seront abordés 5 bâtiments remarquables; deux d'entre eux seront exceptionnellement accessibles. Une promenade à Berkendael, où s'est développé dès l'origine du quartier un propos architectural de haute qualité, clôturera la série:

D'Ieteren Gallery

Sa 17/11

La société D'Ieteren s'est installée à Ixelles en 1906; elle a fêté ses deux cents ans d'existence en 2005. Depuis 1988, une collection de véhicules réalisés ou commercialisés par la firme constituée la D'Ieteren Gallery, présentée au cœur d'un bâtiment moderniste construit à la fin des années '60. Elle est exceptionnellement accessible (35 personnes max.).

Rendez-vous: rue du Mail 50

Flagey

Sa 15/12

Quand le bâtiment de l'ancien I.N.R., inauguré en 1938, est classé en 1994, sa destination future reste incertaine. Il a été rouvert au public en 2002 au terme de quatre ans de restauration et au prix d'adaptations technologiques, menées dans le respect du bâti d'origine. Il constitue un pôle culturel majeur en Belgique (20 personnes max.).

Rendez-vous: entrée place Sainte-Croix

Maison Hongroise

Sa 19/01/2008

Peu avant 1900, l'architecte Paul Saintenoy conçoit à la fois le plan de l'extension des anciens magasins Old England et celui de la pharmacie Delacre, toutes deux situées Montagne de la

Cour. Il entreprend aussi de transformer à son usage un hôtel particulier de la rue de l'Arbre béni. Le décor intérieur témoigne de la démarche de l'architecte, dont la modernité se nourrit de l'acquis du passé. L'immeuble, qui abrite la Mission catholique hongroise, a été classé en 1992 (15 personnes max.).

Rendez-vous: rue de l'Arbre béni 123

Eglise Saint-Adrien

Sa 16/02/2008

L'église Saint-Adrien témoigne du renouveau qui se manifeste dans l'architecture religieuse de l'entre-deux-guerres. L'expressivité de l'appareil de brique souligne les masses et accentue sa monumentalité (25 personnes max.).

Rendez-vous: parvis de l'église,

avenue Général Dossin de Saint-Georges

Atelier d'artiste

Sa 15/03

Auguste Rodin séjourne à Ixelles de 1871 à 1877, alors qu'il prend part à l'ornementation de la Bourse. Une porte cochère dissimule aux regards son ancien atelier, occupé depuis une vingtaine d'années par le peintre Frédéric Dufoor (15 personnes max.).

Rendez-vous: rue Sans Souci 111

Berkendael

Sa 19/04

Berkendael, et l'avenue Molière en particulier, présentent de nombreuses réalisations architecturales remarquables, au sein d'un ensemble urbanistique d'une rare cohérence. L'itinéraire de cette promenade est différent de celui emprunté en août 2007 (20 personnes max.).

Rendez-vous: parvis de l'église Notre Dame de l'Annonciation, place Georges Brugmann

La réservation est indispensable, de façon à assurer de bonnes conditions de visite à l'ensemble des participants.

Infos: 02 515 67 41 (9.00 > 13.00),
patrimoine@ixelles.be

EN PRATIQUE / PRAKTISCH GEZIEN

Toute participation aux activités nécessite la détention de la carte Creapass XL (pour les Ixellois pensionnés, pré-pensionnés de plus de 55 ans, les bénéficiaires d'allocations de chômage, d'indemnités de mutuelle, d'allocations aux personnes handicapées, du revenu d'intégration ou d'une aide sociale du CPAS) ou Creapass (pour les non Ixellois pensionnés ou pré-pensionnés de plus de 55 ans).

Inscription obligatoire. Places limitées. Il n'y a pas de raison financière de ne pas participer, le service social peut intervenir à votre demande.

NL/ Om aan deze activiteiten deel te nemen dient u over de "Elsense Creapass" of de "Creapass" kaart te beschikken. De "Elsense Creapass kaart" krijgen de Elsense gepensioneerden, de gepensioneerden (55 plussers), personen die een werkloosheidsuitkering of ziektevoorziening voor gehandicapten trekken, en ook voor degenen die door een integratie-inkomst of een sociale hulp van het OCMW worden geholpen; de gewone Creapass kaart wordt aan de niet Elsense gepensioneerden en pre-gepensioneerden (55 plussers) gegeven. Inschrijven is verplicht. Aantal plaatsen zijn beperkt. Er kan geen financiële reden zijn om niet deel te nemen, de Sociale Dienst kan tussen komen als u het vraagt.

Direction des Affaires sociales, Service

Animation, rue de la Crèche 6, 3^e étage/

Directie van Sociale Zaken, Dienst Animatie,

Kribbestraat 6, 3^{de} verdieping.

Renseignements / Inlichtingen: 02 515 60 62.

ATELIER

Papier maché

Me/Wo 7/11, journée/dag.

Un bonhomme, une sorcière, un gnome, ... C'est la saison des personnages gentiment repoussants qui décorent les fenêtres ou le haut des étagères dans les chambres... Venez confectonner votre petit monstre à coups de papiers et de colle dans l'ambiance conviviale du resto-club Tenbosch. Le prix comprend le matériel et le repas. Prix: à déterminer

NL/ Een man, een heks, een kabouter, ... Het is het seizoen van de lichtelijk weerzinwekkende figuren die de vensters of de bovenste rekken in de slaapkamers versieren... Kom uw eigen kleine monster maken met stukjes papier en lijm in de gezellige omgeving van de resto-club Tenbos. De prijs omvat het materiaal en de maaltijd. Prijs: te bepalen

EXCURSION / EXCURSIE

Leuven

Je/Do 8/11, journée/dag

La visite de l'Hôtel de ville de Leuven vous fera parcourir trois étages riches en témoignages historiques: célébrités de Leuven, sculptures représentant des thèmes bibliques, succession des comtes et ducs de Brabant, ... Après une restauration gastronomique nous visiterons la brasserie Stella Artois. Fondée au XIV^e siècle sous le nom

Berkendael - Statue du Square L. Jacquet ("Le destin" de Henri Boncquet)



de "Den Horen", elle fut reprise en 1717 par le maître-brasseur Sébastien Artois. La "Stella" sera créée en 1926. L'épopée d'une ville et celle d'une industrie dans cette même journée. Prix: 37 euros tout compris.

NL/ Het bezoek aan het Leuvense stadhuis laat u drie verdiepingen doorlopen die getuigen van een rijke geschiedenis: beroemdheden van Leuven, beeldhouwwerken die bijbelse thema's voorstellen, de erfenis van de graven en hertogen van Brabant, ... Na een gastronomisch maal bezoeken we de brouwerij van Stella Artois. De brouwerij werd in de veertiende eeuw onder de naam "Den Horen" gesticht en in 1717 door meesterbrouwer Sébastien Artois overgenomen. De naam "Stella" werd in 1926 gecreëerd. Het epos van een stad en een industrie op één en dezelfde dag. Prijs: 37 euro, alles inbegrepen.

TOURISME REPAS / TOERISME MAALTIJDEN

Chine / China

Ma/Di 13/11,

matinée & midi / voormiddag & middag.

Pékin, Shangai, Canton: traditions du futur. A travers les trois plus grandes cités de la Chine, le reportage offre les clés nécessaires pour comprendre la puissance de l'empire du Milieu... Des noms qui sont déjà tout un programme: Pékin et la Grande Muraille, la place Tian an men, la Cité interdite, Shangai la rouge, et bien d'autres encore... Sans compter que la plus ancienne civilisation de la planète dispute actuellement sa place de leader économique. Resto-club Tenbosch. Prix: 7,40 euros - Sans repas: 3 euros.

NL/ Peking, Shanghai, Kanton: tradities van de toekomst. Via de drie grootste steden van China levert de reportage de sleutels die nodig zijn om inzicht te verwerven in de macht van het Rijk van het Midden... Namen die een volledig programma op zich vormen: Peking en de Chinese muur, het Tian an men plein, de Verboden Stad, Shanghai, en zoveel meer... En dan hebben we nog niet vermeld dat de oudste beschaving van onze planeet momenteel om de leiderspositie op economisch vlak strijdt. Resto-club Tenbosch. Prijs: 7,40 euro - Zonder maaltijd: 3 euro

VISITE GUIDÉE / GELEID BEZOEK

Musée Constantin Meunier / Constantin Meunier Museum

Je/Do 15/11, après-midi / namiddag

Le Musée Constantin Meunier (1831-1905) occupe l'ancienne maison et l'atelier du peintre et sculpteur. Artiste important dans l'histoire de l'Art du XIX^e siècle, il traduisit avec réalisme les difficultés de la vie de son temps. Le Musée s'attache aux trente dernières années du maître, lorsque celui-ci décida que son talent servirait prioritairement la cause ouvrière... Invitation à manger ensemble au restaurant Tenbosch avant la visite. Prix: 7,50 euros (avec repas) - 3 euros (sans repas)

NL/ Het Constantin Meunier Museum (1831-1905) is ondergebracht in het oude huis en de

werkplaats van de schilder-beeldhouwer. Als kunstenaar speelde hij een belangrijke rol in de geschiedenis van de negentiende-eeuwse kunst en vertaalde hij de moeilijkheden van zijn tijd binnen de stijl van het realisme. Het museum richt zich op de dertig laatste jaren van de meester, in die periode besliste Meunier dat hij zijn talent in de eerste plaats ten dienste zou stellen van de zaak van de arbeiders... Uitnodiging om vóór het bezoek samen te eten in restaurant Tenbosch. Prijs: 7,50 euro (met maaltijd) - 3 euro (zonder maaltijd).

PERMANENCE INFORMATIQUE / PERMANENTIE INFORMATICA

Lu/Ma 19/11

Vous désirez vous familiariser avec internet, effectuer une recherche spécifique, rédiger une lettre ou un texte, mettre au net, travailler un tableau budgétaire... Nous vous donnons gratuitement accès à internet, traitement de texte ou excel, avec la présence d'un assistant. Utilisez un ordinateur à la Villa Mathine, 13 rue du Bourgmestre, pour une heure et sur base d'inscription. Gratuit.

NL/ U wilt zich vertrouwd maken met internet, bepaalde opzoeken verrichten, een brief of een tekst opstellen, in het net schrijven, een begrotingstabel opstellen, ... Wij bieden u gratis toegang tot het internet, een tekstverwerkingsprogramma of Excel; dit alles in het bijzijn van een assistent. Gebruik een computer in de Villa Mathine, Burgemeesterstraat 13, gedurende één uur op basis van een inschrijving. Gratis.

VISITE GUIDÉE / GELEID BEZOEK

La Chine sous toit / Onder dak in China

Ma 27/11, matinée / voormiddag

C'est une collection de modèles réduits architecturaux, découverts dans les tombes de dignitaires chinois de siècles lointains, que la visite au musée du Cinquantenaire dévoilera. Ces constructions étaient destinées à attirer les âmes des défunts lorsqu'elles revenaient de leur séjour dans l'au-delà. Certains de ces modèles ont une taille impressionnante, atteignant presque deux mètres et composés de plusieurs éléments. Ils représentent des bâtiments de toute sorte: fermes fortifiées, tours, théâtres, pagodes et pavilions, cuisines, puits, moulins, et même latrines... Invitation à manger ensemble au restaurant Tenbosch après la visite. Prix: 13 euros avec repas - 8,50 euros sans repas.

NL/ Het betreft een verzameling architecturale schaalmodellen die ontdekt werden in de graf-tombes van Chinese hoogwaardigheidsbekleders uit lang vervlogen tijden en die tijdens een bezoek aan het Jubelparkmuseum onthuld worden. Deze bouwwerken waren bedoeld om de ziel van de overledenen aan te trekken als ze terugkwamen van hun verblijf in het hierna-maals. Bepaalde modellen zijn indrukwekkend groot, beslaan bijna twee meter en bestaan uit meerdere onderdelen. Ze stellen allerhande gebouwen voor: versterkte boerderijen, torens, theaters, pagodes en paviljoenen, keukens, put-

ten, molens en zelfs latrines, ... Uitnodiging om na het bezoek samen te eten in restaurant Tenbosch. Prijs: 13 euro met maaltijd - 8,50 euro zonder maaltijd.

VISITE GUIDÉE / GELEID BEZOEK

Imprimerie du timbre de la poste / Postzegeldrukkerij

Je/Do 29/11,

matinée & midi / voormiddag & middag.

Au mois de janvier dernier, un bon nombre d'entre-vous n'avait pas pu s'inscrire à cette même journée... Près d'un milliard de timbres-poste sont imprimés annuellement dans le grand complexe postal de Malines, qui nous dévoilera tous ses secrets. Comment se crée un timbre, quels procédés d'impression utilise-t-on? Une visite privilégiée, suivie par un repas au restaurant même de l'entreprise. Transport en bus, visite et repas compris. Prix: 10 euros.

NL/ In de afgelopen maand januari hebben velen onder u zich niet kunnen inschrijven voor deze dag... In dit grote postcomplex, dat ons al zijn geheimen zal prijsgeven, worden jaarlijks bijna één miljard postzegels gedrukt. Hoe komt een postzegel tot stand, welke druktechnieken gebruikt men? Een bevoorrecht bezoek, gevolgd door een maaltijd in het restaurant van het bedrijf zelf. Vervoer met de bus, bezoek en maaltijd inbegrepen. Prijs: 10 euro.

ATELIERS PERMANENTS / VASTE ATELIERS

Atelier de chant: tous les jeudis, club Tenbosch

NL/ Koor: elke donderdag, club Tenbosch

JEUX À VOTRE DISPOSITION / SPELEN TER BESCHIKKING

Whist, scrabble, jacquet, pyramide, ...

Dans tous les resto-clubs.

NL/ Whist, scrabble, jacquet, piramide, ...

In alle resto-clubs.

RESTO-CLUBS

Ouverts de 15.00 à 17.30

Club Malibrans, rue du Viaduc 8 - lundi, jeudi.

Club Villa Mathine, rue du Bourgmestre 13 - lundi, mardi, jeudi.

Club Boondael, chaussée de Boondael 482

lundi, mercredi, vendredi

Club Denise-Yvon, rue du Sceptre 39 - mardi, vendredi.

Club Tenbosch, rue de l'Aqueduc 163 - jeudi.

NL/ Open tussen 15u en 17u30

Malibrans Club, Viaductstraat 8 - maandag, donderdag.

Villa Mathine Club, Burgemeesterstraat 13 - maandag, dinsdag, donderdag.

Boondaal Club, Boondaalsesteenweg 482

maandag, woensdag, vrijdag

Denise-Yvon Club, Scepterstraat 39 - dinsdag, vrijdag.

Tenbos Club, Waterleidingstraat 163 - donderdag.

Cours et Conférences - Cursussen en Conferenties

YOGA PAR LE RIRE

2 Me/mois nov: 7/11 & 21/11 • 20.30>21.30

Prix: 5 euros, abonnement pour 6 séances:

25 euros (séances au choix, valable un an).

Accessibles à tous.

Ecole St Joseph, Chée de Boondaël 621

Club de Rire, 02 673 95 61,

paul.flasse@siteplait.be, www.clubderire.be

CENTRE DES ARTISTES VERRIERS DE BRUXELLES

Découvrir le verre filé au chalumeau

Sa 17/11 & Di 18/11 • 9.00>17.00

Prix: 280 euros.

Découvrir le vitrail

Sa 24/11 & Di 25/11 • 9.00>17.00

Prix 160 euros.

Centre des artistes verriers de Bruxelles

av. des Saisons 61, 02 644 61 23 (après 18.00)

0473 79 36 23, cavb1050@yahoo.fr

www.cavb.be

CURSUSSEN IN GC ELZENHOF

Afrikaanse dans: gevorderden: Di • 19.45

Hedendaagse dans: Ma • 19.30

Tai Chi voor senioren: Di • 14.00

Nederlandse les: info bij Huis van het
Nederlands (02 501 66 60 of 0498 57 39 45)

Nederlandse conversatietafel Babelut:

Do • 18.00.

Info bij vzw Bru-Taal (02 501 66 90)

Spaans beginners niveau 2: Ma • 18.00

GC Elzenhof, Kroonlaan 12

elzenhof@vbgc.be, 02 648 20 30

ATELIER DE DESSIN SPONTANÉ

Ma & Me • 9.00>10.30 & 20.00>21.30

Ressentir un léger stress au moment de tracer un trait sur une feuille blanche, hésiter... est un faux problème. Si vous souhaitez ouvrir la porte, Serge Goldwicht vous propose un bout de chemin à la rencontre du dessin de soi, du "dessin sans y penser". 15 euros par séance. 10 euros pour étudiant, senior et chômeur. 5 personnes maximum par séance (réservation indispensable). Séance individuelle (sur rendez-vous): 45 euros.

Rue Wéry 23, 0473 50 00 72

serge.goldwicht@skynet.be

MAISON DE L'AMÉRIQUE LATINE

Cours d'espagnol, de portugais et de français.

Cours de Salsa et de Tango.

Maison de l'Amérique Latine

Place Flagey 7, 02 535 93 80/81

info@america-latina.be,

www.america-latina.be

DANZA DUENDE

Myriam Szabo a créé le projet Danza Duende qui propose de danser sa vie pour réveiller la bonté fondamentale au quotidien.

Myriam Szabo: laparrala@yahoo.com,

www.danzaduende.org

0476 645 534

LA MAISON DE LA SOLIDARITÉ

Cours du jour pour adultes

- Chorale Chant 33 animé par Jo Lesco

(Gratuit): Me • 12.00>14.00

- Théâtre, animé par l'abl Labo:

Lu>Je • 8.30>12.30

- Création de masques, animé par l'asbl Labo:

Ve • 14.00>18.00

- Danser avec le Bâton et Massage Tanaka,

animé par Ozan Aksoyek: Je • 10.00>12.00

- Tai-Chi, animé par Carlos Lemos:

Sa • 10.00>12.00

Cours du soir pour ados et adultes

- Atelier Couture, animé par Thibaut De

Coster (Gratuit): Me • 18.00>21.00

- Boxe Educative, animé par Jimmy Gourad:

Ma & Je • 17.00>19.00

- Chant Afrique de l'Ouest, asbl Muziekpublique:

Ve • 18.00>21.00

- Cornemuse, animé par l'asbl Muziekpublique:

Lu • 19.00>20.00

- Danse Africaine, animé par Annie Nganou:

Me • 18.30>20.00

- Danse Contemporaine, animé par Céline

Curvers: Lu • 19.00>21.00

- Danse Indienne, animé par Lucia Thibault:

Ma • 19.00>21.00

- Danse Orientale (débutant), animé par Annie

Nganou: Je • 18.45>19.45

- Danse Orientale (shimmy), animé par Annie

Nganou: Je • 19.50>20.55

- Danse Orientale (moyen) animé par Annie

Nganou: Je • 21.00>22.00

- Djembé (débutant) animé par Sékou Keita:

Lu & Je • 20.00>21.30

- Djembé (Moyen) animé par Sékou Keita:

Me • 20.00>21.30

- Feldenkrais, animé par Ozan Aksoyek:

Ma • 19.30>21.00

- Flamenco, animé par l'asbl Muziekpublique,

avec Coral Vados: Ma • 18.30 (débutants),

Ma • 19.30 (moyens avancés)

- Flûte et Cornemuse, animé par l'asbl

Muziekpublique, avec Rémi Decker:

Ma & Je • 17.00>20.00

- Musique d'Ensemble, animé par l'asbl

Muziekpublique, avec Nicoals Hauzeur:

Sa • 14.00>17.00

- Chant d'ensemble, animé par l'asbl

Muziekpublique, avec Raphaël Decock:

Sa • 16.00>18.00

- Percussion Brésilienne, animé par l'asbl

Muziekpublique, avec Renat Martis:

Lu & Me • 19.00>20.00 (début. en groupe),

Lu & Me • 20.00>21.00: (indiv. pour avancés)

- Salsa - Merenge, animé par l'asbl La Rose

Bleue: Di • 14.00>20.00

- Tai-chi, animé par Carlos Lemos:

Lu • 18.45>20.45

- Tango Argentin, animé par l'asbl La Rose

Bleue: Di • 20.00>22.00

La Maison de la Solidarité

rue de Viaduc 133

02 643 59 60

oumar.bah@brutele.be

COURS DE MUZIEKPUBLIQUE

- Doudouk avec Vardan Hovannisian:

Lu • 18.30>20.30

- Saz (Baglama) avec Emre Gültekin:

Lu • 17.00>21.00 & Di • 14.00>17.00

- Tango argentin avec Dante & Monik Dominguez:

Ma • 18.30>19.45 (débutants),

Ma • 19.45>21.00 (intermédiaires)

- Accordéon chromatique avec Adriano Cominotto:

Lu 18.00>22.00 (cours individuels 1/2h)

- Kora, Sadio Cissokho:

Ma • 19.00>21.00 (débutants et avancés)

- Guitare de l'Afrique de l'Ouest & Hoddu avec Malick Pathe: Ma • 19.00>20.00

- Tombak et Daf (musique classique perse contemporaine) avec Dadmehr:

Je • 19.30>21.00. Di • 11.00

(cours individuels débutants-avancés)

- Ud avec Moufadhel Adhoum:

Me • 18.00>21.00.

Ve • 16.00>19.00 (débutants-avancés)

Galerie de la Porte de Namur

Square du Bastion 3

02 217 26 00

info@muziekpublique.be,

www.muziekpublique.be

— Conférences —

CONFÉRENCES À L'ULB

**L'homme et l'animal
dans la pensée africaine**

Lu 5/11 • 20.00

par Alfred Adler, Directeur émérite de l'Ecole Pratique des Hautes Etudes, Section Sciences religieuses (Paris).

**L'évolution du climat
au cours du quaternaire**

Sa 10/11 • 10.00>12.00

par Marie-France Loutre (UCL)

ULB, Campus de la Plaine

bd du Triomphe

02 650 58 72

www.ulb.ac.be

LEZINGEN

**Lezing "Mijn kind eet gezond,
eet mijn kind gezond"**

Do 8/11 • 19.00>21.00

Ouders, grootouders en opvoeders krijgen aan de hand van de voedingsdriehoek informatie over wat een kind elke dag gemiddeld nodig heeft om goed te groeien en zich optimaal te ontwikkelen.

Lezing "Eet goed, leef goed"

Do 29/11 • 19.00>21.00

De voordracht biedt praktische tips om evenwichtig en gevarieerd te eten en voldoende te bewegen. Geen zoveelste dieetvoorschrift, maar een eigentijdse kijk op gezond én lekker eten. Ideaal ook om uw gewicht op peil te houden. Prijs: 2 euro.

Koken met wintergroenten

Wo 28/11 • 19.30-23.00

Als de dagen korter worden en de winter eraan komt, komen de typische wintergroenten weer op het menu. De lesgever demonstreert drie bereidingen en bespreekt hoe de groenten er uitzien, hoe je ze schoonmaakt, wat hun ideale bereidingswijze is en hoe gezond ze zijn.

Prijs: leden KAV: 4 euros, niet-leden: 6 euros (4 euros voor senioren, studenten en steuntrekkers).

GC Elzenhof, Kroonlaan 12

02 648 20 30, elzenhof@vgc.be,

<http://elzenhof.vgc.be>

UPV-ACTIVITEITEN

Alle voordrachten vinden plaats in de lokalen van de Vrije Universiteit Brussel, campus Etterbeek van 14.00 tot 17.00. Als UPV-lid betaalt u 6 euro per voordracht; als niet-lid 7,5 euro per voordracht. Voor de bezoeken & voorstellingen gelden andere prijzen.

Eigenzinnige figuren in de wetenschap

Vr 9/11:

Newton, hoe ver valt de appel van de boom.

Vr 16/11: Einstein, redelijk relatief?

Sterke vrouwen

Wo 7/11: Cleopatra, koningin van Egypte

Wo 14/11: Héloïse

Wo 21/11: Jeanne d'Arc

De wereld rond

Di 6/11, 13/11 en 27/11:

Grote ontdekkingsreizen vanaf de Renaissance tot de 18^{de} eeuw

Gehuwd of niet, wat maakt het uit?

Wo 7/11: Een inleiding

Do 15/11: (Echt)scheiding, alimentatie en coouderschap.

Do 22/11: Gehuwd of niet, wat maakt het uit bij overlijden

Do 29/11: Testament: zin of onzin?

Do 6/12: Gehuwd of niet, wat maakt het uit inzake successierechten.

02 629 27 50, [E upv@vub.ac.be](mailto:upv@vub.ac.be)

<http://www.vub.ac.be/UPV/>

GRENIER JANE TONY

Sa 10/11 • 16.00

Piet Lincken, son recueil "Présent Gnomique" (Ed. Traces-Passage d'Encres), dialogue avec Jean Dumortier.

Sa 17/11 & Sa 24/11 • 16.00

La 4^e anthologie du Grenier Jane Tony:

lectures par les poètes présents.

Restaurant "Le Syrtaki", rue Saint Boniface 22

DES MOTS POUR DIRE...

Programmation de Marie-Claire Beyer.

Rencontre littéraire d'Encre, de Musique et de Paroles

Sa 10/11 • 15.30

Trois poètes et une écrivaine qui nous feront découvrir quelques secrets des Puccini.

Silvia Vainberg pour son livre "De la forêt ombreuse et frémissante".

Michel Ducobu et son livre "Siège sage".

Anne-Marie Weyers, qui nous lira ses poèmes et nous fera voir ses oeuvres picturales.

Agnès Sautois pour son livre "Elvira Puccini". Passionnée d'art lyrique, elle visite en octobre 2003 la maison natale du compositeur Giacomo Puccini à Lucca. Quelques mots d'une lettre d'Elvira Puccini, la femme du compositeur, l'entraînent dans une longue recherche sur le parcours tragique et passionné de cette héroïne puccinienne la plus méconnue.

Rencontre littéraire d'Encre et de Paroles

Sa 24/11 • 15.30

Une rencontre avec Liliane Wouters (née à Ixelles et qui y réside), Académicienne, écrivaine, dramaturge et Yves Namur, Académicien, poète et éditeur, pour leur récente publication "Panorama des belges vivants". Ils s'entreten-dront avec le poète Philippe Mathy dont on présentera le plus récent recueil "Une Eau Simple". Affilié à l'ASBL: entrée gratuite.

L'Imagin'Air, place Fernand Cocq 6

02 511 70 98 (lu, ma, ve, 15.00 > 19.00),

theatre.des.chemins@skynet.be

DEVOIR DE VOIR

Revivre après un génocide ou des crimes contre l'humanité

Sa 17/11 • 10.15

Avec la participation de Anne Devillé, Laure de Vulpian, Catherine Filloux, Julie Goffin, Philippe Laurent, Valérie Rosoux, Jacques Sémelin, Pierre Vincke. A l'occasion de la création en langue française de "La maison de Lemkin" de Catherine Filloux (voir rubrique théâtre en page 12). S'il existe bien un objet qui est difficilement représentable ou explicable, c'est le génocide, ce sont les crimes contre l'humanité. Témoins et rescapés de génocides, artistes, journalistes, représentants de l'ONG RCN Justice & Démocratie apporteront leur contribution à cette réflexion. Interventions, témoignages, lectures, contes alterneront avec la diffusion d'extraits de film et d'émissions radiophoniques. Entrée libre / Réservation souhaitée.

Théâtre Marni, rue de Vergnies 25, 02 507 83 62

www.rideaudebruxelles.be, www.rcn-ong.be

CONFÉRENCES À FLAGEY

Événement:

Festival de la Philosophie

Sa 17 & di 18/11

Qui ose encore dire que la philosophie est ennuyeuse? Thème central de la première journée: l'Europe. Au travers d'un large éventail d'activités, des philosophes, écrivains, journalistes et dramaturges belges et étrangers débattront de toute une gamme de petites et grandes questions européennes tandis qu'un programme conçu spécialement pour les enfants mettra la philosophie à la portée des plus petits. Le lendemain sera consacré à l'œuvre du penseur français Michel de Montaigne.

Studios 1, 2, 3, 4, 5 & Foyers

Afrique: Le n'goni et le banjo américain: une filiation possible

Sa 20/10 • 18.45

Conférenciers:

Etienne Bours & Gérard De Smaele.

Si les esclaves noirs ont été embarqués vers les Etats-Unis sans le moindre bagage, leurs mémoires et leurs cultures ont résisté. De sorte qu'un jour ou l'autre, l'un d'entre eux a façonné un luth à l'aide d'une calebasse, d'une pièce de bois et de quelques fibres. Le luth d'Afrique occidentale prolongeait son histoire au-delà des mers et en même temps, le banjo américain - symbole de la musique country - voyait le jour. Gratuit

La conférence sera suivie à 20.15 par un concert de Bassékou Kouyaté, véritable virtuose du n'goni, qui présentera à Flagey son premier album "Segu Blue".

Studio 1

Flagey, place Sainte-Croix

02 641 10 20, www.flagey.be

SIMILES

Groupes de parole Bruxelles

Les lundis: 26/11, 17/12 28/01, 25/02, 31/03, 28/04, 26/05, 30/06 •

17.00-19.30

Ils sont destinés aux proches de malades psychiques qui souhaitent partager leur vécu et s'entraider. Ils comprennent à chaque fois l'accueil des nouveaux.

Similes Bruxelles asbl

rue Malibran 39, 02 511 99 99

bruxelles@similes.org

www.similes.org

GROUPES DE PAROLE DU CENTRE DE PRÉVENTION DU SUICIDE

Le Centre de Prévention du Suicide organise régulièrement des groupes de parole, qui débutent dès que le nombre de participants le permet.

Groupe de parole pour parents d'adolescents confrontés à la problématique du suicide

Souvent démunis devant les comportements suicidaires de leur(s) enfant(s), ces échanges pourront soutenir les parents concernés dans leur recherche de compréhension, dans leurs tentatives de réponses. Cycle de 3 rencontres mensuelles, en groupe fermé.

Prix: 5 euros par personne et par rencontre.

Après le suicide d'un proche.

Groupe de parole L'Autre Temps

Parce que le suicide d'un proche bouleverse la vie de ceux qui restent, depuis quelques années, le Centre de Prévention du Suicide a mis sur pied des groupes de parole pour personnes endeuillées après le suicide d'un proche.

Les rencontres ont lieu tous les 15 jours en soirée (en groupe fermé), pendant 6 mois.

Prix: 10 euros par personne et par rencontre.

Entretien individuel préliminaire, sur RDV.

CPS, place du Châtelain 46

02 650 08 69, www.preventionsuicide.be

THÉÂTRE ROYAL DU PERUCHET

Théâtre de marionnettes à fils pour enfants.

Pinocchio

Je 1/11 > Di 4/11 & Ma 6/11 > Je 8/11
& Sa 10/11 > Di 11/11 • 15.00

La Légende de Saint-Nicolas.

Sa 17/11 > Me 5/12 • Me, Sa & Di, 15.00

Visite de Saint-Nicolas à la fin de chaque programme, à partir du 14 nov. jusqu'au 5 déc.

Théâtre Royal du Peruchet

avenue de la forêt 50

02 673 87 30

www.theatreperuchet.be

LE SERPENT À SORNETTES

Me • 14.30 > 16.00 ou Sa • 10.30 > 12.00

La librairie pour enfants de la chée d'Ixelles vous propose ses ateliers créatifs pour les enfants de 5 à 10 ans. Par session de 6 séances: 50 euros la session (tout matériel compris).

Me 7/11 > Sa 15/12: "En attendant Noël"

Le Serpent à Sornettes

chaussée d'Ixelles 216

02 649 00 16, 0477 65 07 83

AU PETIT THÉÂTRE MERCELIS

L'heure du conte

Sa 17/11 & Sa 1/12

Séances de lectures et de contes pour enfants. Un programme de la section jeunesse de la Bibliothèque communale. Activité gratuite.

10.00 > 10.45 & 11.00 > 11.45:

enfants de 0 à 2,5 ans

10.00 > 10.45:

enfants de 3 à 5 ans

11.00 > 11.45:

enfants de 6 à 10 ans

Petit Théâtre Mercelis, rue Mercelis 13,

02 515 64 06 (section "jeunesse")

de la bibliothèque communale)

STAGES D'ARCHITECTURE POUR ENFANTS

La lumière façon Klimt

Me 26/12 > Ve 28/12 • 9.30 > 16.30

Me 2/01 > Ve 4/01 • 9.30 > 16.30

Garderie de 9.00 à 9.30.

Pour les enfants de 8 à 15 ans. Trois jours de création en parallèle à l'exposition Vienne-Bruxelles. Le temps de créer une lampe faite de feuilles d'or, de verre et de plastique fou... une lampe tout inspirée par le célèbre peintre autrichien Gustave Klimt. Prix: 85 euros par stage. À prévoir: pique-nique, collations et boissons; un tablier ou un vieux T-shirt; une tenue qui ne craint pas les taches.

Fondation pour l'Architecture asbl

rue de l'Ermitage 55, 02 642 24 80/62

info@fondationpourlarchitecture.be

www.fondationpourlarchitecture.be

CLUB DE LECTURE

Pour les adolescents qui aiment lire, découvrir des nouveautés et partager leurs impressions. Tous les 1^{ers} mercredis du mois à 17.00 à la bibliothèque communale.

Bibliothèque communale

rue Mercelis 13

02 515 64 06

C. RAMIC ART CAFÉ

Le C.Ramic art café organise des anniversaires pour enfants et adultes mais aussi des stages durant les vacances scolaires. De 9.30 à 16.00. Garderie de 8.30 à 18.00. Au programme: peinture sur céramique, sur toile, éveil musical, danse africaine, création de bijoux, broderie, mosaïques, atelier pâtisserie pour les enfants de 3 à 14 ans. Nouveau: pour les 9-14 ans, atelier cuisine et peinture sur céramique.

C. Ramic, avenue Lesbroussart 112

02 648 48 72

0478 43 51 41

XL'J, METS TES PROJETS EN ACTION!

XL'J, la Maison de Jeunes d'Ixelles, est ouverte aux jeunes entre 12 et 26 ans. Elle vise à permettre l'expression et la mise en action des jeunes lors d'ateliers et de projets culturels et créatifs.

0486 942 822

xljmaisondejeunes@yahoo.fr

www.xl-j.be

LE MUSÉE DES ENFANTS "Rouge"

Jouer avec les couleurs, découvrir les différentes émotions telles que la colère, l'amour, la fierté et la honte; voyager en Chine; suivre le parcours du sang...

Le Musée des Enfants

rue du Bourgmeestre 15

02 640 01 07 (9.00 > 12.00)

www.museedesenfants.be

childrenmuseum.brussels@skynet.be

LA MARGELLE

Lu & Ve • 14.00 > 16.30. Me • 9.00 > 11.30.

Sauf pendant les congés scolaires.

Dans le tourbillon de la vie actuelle, la Margelle est un espace de parole, de jeux, de repos, de rencontre, pour les enfants jusqu'au jour de leurs quatre ans, toujours accompagnés d'un adulte qui leur est familier. Des professionnels de la petite enfance vous y accueillent et sont à l'écoute de l'enfant dans sa vie quotidienne. Les futurs parents sont bienvenus. On y vient sans rendez-vous, on y reste le temps souhaité. Participation: entre 20 centimes et 2 euros, laissée à la discrétion de chacun.

La Margelle, rue Renier Chalou 17 (pavillon à gauche dans la plaine de jeux Renier Chalou), 0473 61 51 20 (pendant les permanences)

DES ÉTOILES DANS LES YEUX

Lu • 16.00 > 17.00:

cirque: 6 / 9 ans.

Lu • 17.00 > 18.00:

trapèze: 10 ans et plus.

Me • 15.30 > 17.30:

cirque et théâtre/clown: 6 / 8 ans et 9 / 14 ans.

Sa • 9.30 > 10.45:

Circomotricité: 3 / 4 ans 1/2.

Sa • 11.15 > 12.30:

Circomotricité: 4 ans 1/2 et 6 ans

Sa • 9.30 > 12.30:

cirque et théâtre/clown: 6 / 9 ans et 10 / 15 ans

Rue sans souci 130

0472 87 69 12, 0475 74 7 2 08

cirquedesetoilesdanslesyeux@yahoo.fr

www.cirquedesetoilesdanslesyeux.be



Exposition "Rouge" - Musée des enfants



agenda@ixelles.irisnet.be
agenda@elsene.irisnet.be

ART AFRICAIN CONTEMPORAIN

-> Ve 2/11 • 14.00>18.00 . Je 8/11>Ve 16/11 • à partir de 19.00

Dans le cadre de son programme de sensibilisation socioculturelle, la Maison, sur initiative de Florence Caulier, organise une exposition ayant pour but de présenter une autre image de l'Afrique par le biais d'artistes contemporains. Les principaux artistes actuellement retenus sont Mufuki, Yumbi, Baggio, Makoumbou, Aidara et Gueye.

Théâtre Marni, rue de Vergnies 25, 02 513 75 92
maisonafricaine@scarlet.be, www.maisonafricaine.be

MARIE THURMAN

-> Sa 3/11 • Ma>Sa, 10.00>12.30 & 14.00>19.00. Di • 10.00>13.00
Peintures.

Galerie Fred Lanzenberg, av. des Klauwaerts 9
02 647 30 15, lanzenberg.galerie@skynet.be
www.galeriefredlanzenberg.com

ISABELLE VANDERMEULEN

"Courbes"

Di 4/11>Ve 30/11

Théâtre de la Flûte Enchantée
rue du Printemps 18, 02 660 79 50
la.flute.enchantee@skynet.be

100 ANS DE FOYER IXELLOIS, ÇA S'EXPOSE

-> Me 7/11 • Me 16.00>19.00 & Sa 14.00>16.00.

sur rendez-vous pour les écoles ou les groupes. Images d'archives, cartes postales anciennes, plans, maquette, récits de vie... un voyage à travers le temps, sur les traces du Foyer ixellois. Mais aussi un voyage à la rencontre des habitants qui exposent leurs peintures, sculptures et photographies.

Chapelle de boondael, square du Vieux tilleul
02 645 79 44, 02 645 79 41

ESPACE ART GALLERY

Richard Lower

Me 7/11>Sa 24/11 • Ma>Sa, 10.30>18.30

Lors de son passage à Ixelles, l'artiste a décidé de rendre hommage à la Commune. Il présentera quelques clichés des environs, les Etangs d'Ixelles, la Place Flagey. Il ne s'agit pas de simples photos, elles ont été passées par l'ordinateur pour être mastiquées, travaillées, améliorées, donnant des résultats surprenants.

Espace Art Gallery, rue Lesbroussart 35
eag.gallery@gmail.com, www.espaceartgallery.be

RAPHAEL CARETTE

Me 7/11>Ve 21/12

Balade et exotisme par Raphael Carette. Ces tirages couleurs sur le monde du tourisme ne manquent pas d'humour, c'est pourtant avec tendresse et sensibilité que le sujet est abordé pour une exposition intelligente et sensée.

Muziekpubliek: Molière, Galerie de la Porte de Namur, 3 square du Bastion, 02 217 26 00
info@muziekpubliek.be
www.muziekpubliek.be

GALERIE XAVIER HUFKENS

Je 8/11>Sa 15/12

Bertrand Lavier - "Atomiums"
Phillip Allen - Paintings and Drawings

Xavier Hufkens
rue Saint-Georges 6-8
02 639 67 30
www.xavierhufkens.com

LES JEUDIS D'ART

Je 8/11 • 19.00

Les premiers jeudis du mois, à partir de 19.00, la galerie Dérapages vous invite à découvrir les nouvelles œuvres de la galerie en avant-première et à rencontrer leurs auteurs. Ce rendez-vous offrira également la possibilité aux apprentis collectionneurs de recevoir des conseils concrets et personnalisés pour débiter une collection d'art. Le "jeudi d'art" de novembre vous permettra de découvrir 4 artistes, Asami, Ariana Cuevas et Jepee.

Galerie Dérapages
rue du Bailli 98
02 534 10 19
contact@derapages.com
www.derapages.com

GROM

(featuring Bruno Le Doaré et Zino)

Ve 9/11>Di 2/12 • Me>Sa, 12.00>19.00 & Di, 11.00>18.00

La peinture de grOm est figurative tout en laissant une large place à l'interprétation. On y retrouve le combat de façon récurrente. Ou plutôt les combats. Celui de l'individu dans son quotidien, pour soi ou contre soi, celui qui caractérise la violence des conflits armés, celui pour ou contre une idéologie, un système...

Espace Art 22, rue Van Aa 22
info@espace-art22.com
www.espace-art22.com

SYLVIE MALFAIT "CARAKEHIAN"

Sa 10/11>Ve 23/11

Sylvie Malfait maakt schilderijen vanuit een vrije en experimentele houding tegenover materie, kleur, vorm, penseeltrek en poëzie. Zij projecteert intuïtief ontmoetingen, ervaringen en absurde belevenissen. Zij gaat emoties tegemoet, past haar gedachten aan haar humeur aan en bevrijdt het gebaar om eigen enigma's te creëren. Uitzonderlijke geboorte, één van twee, duik naar diepe oorden, reis naar hier en daar, gisteren vandaag morgen, dans met de wolven, buitengewoon detail. Schilderen om het gevoel van leven te voelen.

GC Elzenhof, Kroonlaan 12
02 648 20 30
elzenhof@vgc.be
http://elzenhof.vgc.be



GALERIE LUMIÈRES D'AFRIQUE

Dans le cadre de Yambi: Mdongwana: La mutation

-> Je 11/11 • Je>Di, 14.00>20.00.

Lu>Me, sur RV

Exposition monographique des œuvres du peintre "moderne classique" originaire du Bas-Congo, Franck Dikisongele.

Galerie Lumières d'Afrique
chaussée de Wavre 204
0484 952 694
http://galerieartafricain.blogspot.com

NOCTURNES 2007 À L'EXPERIMENTARIUM

Je 15/11 • 17.00>21.00

L'Expérimentarium revisite les thèmes et les grandes figures de la physique classique. Un conteur poétise les démonstrations

ULB, Campus de la Plaine
Expérimentarium boulevard du Triomphe
02 650 56 18/86, 02 650 54 56

TOMÁŠ BÍM

-> Ma 20/11 • Lu>Ve, 10.00>17.00

Peintre, graphiste et illustrateur. La force d'attraction et la popularité des ouvrages de Tomáš Bím résident dans leur simplicité et leur accessibilité. Une exposition qui se déroule dans le cadre de l'ouverture de la Maison tchèque à Ixelles.

Maison tchèque, rue du Trône 60
www.czechcenter.be

Expositions - Tentoonstellingen

MUSÉE D'IXELLES / MUSEUM VAN ELSENE



"Tous les chemins mènent à Rome. Voyages d'artistes du XVI^e au XIX^e siècle" / "Alle wegen leiden naar Rome. Kunstenaarsreizen van de XVI^e tot de XIX^e eeuw"

-> Di/Zo 27/01 • Ma/Di > Ve/Vr, 13.00>18.30. Sa/Za & Di/Zo, 10.00>17.00.

Fermé le lundi et les jours fériés / Gesloten maandag en vrije dagen.

Dans le cadre d'Europa.europa.

Vivante et originale, l'exposition invite à la découverte des multiples facettes du voyage du Nord de l'Europe vers Rome, capitale de tous les arts. Un ensemble inédit de chefs-d'oeuvre de la peinture européenne révèle les étapes de ce périple fascinant. Des préparatifs du voyage à la contemplation des paysages de l'Italie et la découverte de la culture romaine, artistes et écrivains nous ont livré, depuis plusieurs siècles, leurs témoignages ou leurs fantasmes au sujet de cette aventure aussi merveilleuse que périlleuse. Complété par des objets de voyage, le dialogue des œuvres de Girodet, Fragonard, Joseph Vernet, Hubert Robert, Jan Both, Johannes Lingelbach, Michaël Sweerts, Salomon Van Ruysdael ou Jacques Volaire et des récits de Montaigne, Erasme, Goethe, Stendhal, Balzac, Alexandre Dumas... nous confrontent à la réalité du voyage d'autrefois.

NL/ In het kader van Europa.europa.

De tentoonstelling biedt een boeiende en originele kijk op talrijke facetten van de lange reis die velen vanuit het noorden van Europa naar de hoofdstad van alle kunsten bracht. Meesterwerken van de Europese schilder-

kunst die nooit eerder op deze manier met elkaar in verband werden gebracht, nemen u mee op de verschillende etappes van deze tocht, van zijn voorbereiding tot de verwondering over het Italiaanse landschap en de ontdekking van de cultuur van het oude Rome. Eeuw na eeuw hebben schrijvers en kunstenaars met pen of penseel voor het nageslacht vastgelegd hoe zij dit even wonderlijke als gevaarlijke avontuur beleefden. In hun verhalen, tekeningen en schilderijen lopen verbeelding en werkelijkheid vaak op onontwarbare wijze door elkaar. Allerhande voorwerpen die reizigers uit vroegere eeuwen nodig hadden of tegenkwamen verrijken de dialoog tussen werken van kunstenaars als Girodet, Fragonard, Joseph Vernet, Hubert Robert, Jan Both, Johannes Lingelbach, Michaël Sweerts, Salomon Van Ruysdael en Jacques Volaire met verhalen van Montaigne, Erasmus, Goethe, Stendhal, Balzac en Alexandre Dumas.

www.ixelles.be, www.europalia.be

Lancelot Turpin de Crissé (Paris 1782 - 1859),
Venise, vue de l'église Santa Maria
dei Miracoli, Angers, Musée des Beaux-Arts.



10



"Rencontres 1997-2007" / "Ontmoetingen 1997-2007"

Photographies de Géraldine Langlois / Foto's van Géraldine Langlois.

-> Di/Zo 27/01 • Ma/Di > Ve/Vr, 13.00>18.30. Sa/Za & Di/Zo, 10.00>17.00

Fermé le lundi et les jours fériés

Commissaire: Laura Serani.

Si, dans les portraits de nombreux photographes, le visage semble résister à l'enregistrement, tel un masque fermé sur lui-même, dans ceux de la photographe belge, au contraire, il se livre volontiers, à l'évidence ouvert, complice et confiant, sinon souriant. Ces images de voyages en noir et blanc sont autant de fragments généreux d'une vaste mosaïque empathique, déclinée au fil des nombreux livres et expositions de l'auteur. Le regard de la photographe est curieux, avide toujours de rencontres, jamais voyeur.

NL/ Commissaris: Laura Serani

Bij vele fotografen lijkt het alsof het gezicht weigert zich in een portret te laten vastleggen en ziet het eruit als een masker dat om zichzelf gesloten ligt. Bij de Belgische fotografe echter geeft het zich vrijwillig over. Het doet dat vol vertrouwen, met een vanzelfsprekend gemak en een goede verstandhouding, met een glimlach zelfs. De zwart-witbeelden vormen gulle fragmenten van een reusachtig empathisch mozaïek dat gestalte krijgt in de talrijke boeken en tentoonstellingen van de auteur. De fotografe heeft een nieuwsgierige blik die altijd uitkijkt naar ontmoetingen, maar nooit voyeuristisch is.

Musée d'Ixelles/ Museum van Elsene
rue Jean Van Volsem, 71 Jean Van Volsemstraat
02 515 64 21/22
www.ixelles.be
Parking Tulipe, rue de la Tulipe 41 Tulpstraat



ACTIVITÉS AUTOUR DE L'EXPOSITION / ACTIVITEITEN ROND DE TENTOONSTELLING

**"Tous les chemins mènent à Rome. Voyages d'artistes du XVI^e au XIX^e siècle" /
"Alle wegen leiden naar Rome. Kunstenaarsreizen van de XVI^e tot de XIX^e eeuw"**

Visites guidées / Rondleidingen

Sur rendez-vous. 50 euros / semaine, 62 euros / samedi (pas le dimanche).

Op afspraak. 50 euro / week, 62 euro / zaterdag (geen op zondag). 02 515 64 21

Dimanches au musée / Zondag in het Museum

Chaque dimanche, des historiens d'art accueillent les visiteurs. Ils répondent aux questions, suscitent le dialogue et permettent à tous, de mieux tirer profit de leur visite. Gratuit.

NL/ Elke zondag verwelkomen kunsthistorici de bezoekers. Ze beantwoorden vragen, gaan de dialoog aan en maken het iedereen, zowel volwassenen als kinderen, mogelijk om optimaal van hun bezoek te genieten. Gratis

Nocturnes des Musées bruxellois / Nocturnes van de Brusselse Musea

Je/Do 8/11 & 29/11 • 19.00 > 22.00

Parcourez l'exposition en compagnie de guides et marchez sur les pas des artistes à l'écoute de leurs récits de voyage lus par des comédiens. Sans réservation.

NL/ In het gezelschap van gidsen en acteurs stapt u in de voetsporen van de kunstenaars en luistert u naar hun reisverhalen. Zonder reservatie.

Prix/Prijs 2,50/1 euro (- de 26 ans / t.e.m. 25 jaar).
02 515 64 34

Ateliers d'écriture

Ma 6/11 et 20/11, 4/12 • 15.00 > 17.00

Les habitants du quartier - les voisins du Musée

- sont invités à partir à l'aventure en s'inspirant des œuvres exposées. Max.12 personnes. 20 euros pour le cycle, comprenant l'entrée et la visite de l'exposition.

Gratuit pour les allocataires sociaux.

02 515 64 34 (Service éducatif).

Ateliers d'écriture

Sa 1/12 & Di 2/12 • 10.00 > 17.00

L'atelier prend appui sur les images et les textes d'artistes voyageurs, mis en relation avec l'expérience, les rêves et les délires de voyage des participants. La traversée des montagnes, les rencontres inattendues, l'insolite, le pittoresque, à pied, à cheval, en voiture... la vitesse, la lenteur..., chacun à son rythme, avec ou sans bagage, découvre, par la grâce de l'écriture, ce à quoi il ne s'attend pas. Claudine Tondreau, écrivain, balise la route et soutient le voyageur dans son cheminement. Max. 12 personnes (à partir de 16 ans). Aucune compétence particulière n'est requise. Inscription indispensable. 60 euros pour le week-end, comprenant l'entrée et la visite guidée de l'exposition.

Service éducatif: 02 515 64 34

ou culture@ixelles.be

Le blog de l'exposition:

www.tousleschemins.be / www.allewegen.be

Vous y trouverez toutes les informations mises à jour ainsi que vos récits de voyage. Ajoutez-y vos cartes postales imprimées ou virtuelles...

JEAN-PIERRE HOA

"Tashi Delek"

Je 22/11 > Sa 12/01

Très tôt, Jean-Pierre Hoa prend goût au voyage. Ses ascendances asiatiques le portent naturellement à explorer l'Orient: Angkor, Pagan, les immensités du Turkestan chinois. De ses derniers voyages, il ramène une quantité de photographies. Librairie-galerie Chapitre XII, av. des Klauwaerts 12, 02 640 51 09, chapitreDouze@clearwire.be

CONGO - REGARDS CROISÉS SUR LE PATRIMOINE URBAIN

Dans le cadre de Yambi:

-> Di 25/11 • Ma > Di, 11.00 > 18.00

Conçu au départ d'un matériel iconographique riche et varié, le scénario de l'exposition s'articule autour de plusieurs thèmes qui ont marqué l'architecture et l'urbanisme du Congo, tels le climat, les symboles du pouvoir colonial et l'habitat. Le volet contemporain est illustré par le travail d'artistes congolais et belges (photographes, peintres...).

CIVA hors les murs - Espace-Architecture

La Cambre, pl. Flagey 19 bis

www.civa.be, 02 642 24 50

RITA VAN BENEDEN

-> Ve 28/12 • Vr, 14.00 > 16.00

Deze tentoonstelling is het resultaat van haar 5 jarig artistiek proces.. Voor haar bezoek aan het atelier den Teirling had Rita nog nooit getekend of geschilderd. Stelselmatig heeft ze haar eigen weg gezocht en deze tentoonstelling is hiervan het resultaat. Rita werkt veelal met potlood, pastel en/of acryl op papier of doek. Steeds wederkerende thema's in haar werken zijn huzen, landschappen en portretten.

Den Teirling, Maesstraat 89, 02 514 33 01

den.teirling@skynet.be, <http://denteirling.vgc.be>

NOCTURNES DES MUSÉES BRUXELLOIS

-> Je 20/12 • 17.00 > 22.00

Chaque jeudi soir, au moins 5 musées ouvrent leurs portes au public et l'accueillent avec des activités variées: visites guidées, contes, démonstrations, drinks... Tarif: 2,50 euros (- 26:1 euro). Certains musées ouvrent gratuitement. Comme les années précédentes, les musées d'Ixelles sont nombreux à participer: le Musée d'Ixelles (8+29/11), le Musée d'Architecture (29/11), le Musée Constantin

Meunier (8/11) et les Musées de l'ULB: l'Expérimentarium + le Musée des Plantes médicinales et de la Pharmacie (15/11).

02 512 77 80

info@brusselsmuseums.be

www.museeavanbrussel.be

VIENNE-BRUXELLES. LES ANNÉES SÉCESSION

-> Sa 23/12 • Ma > Di, 12.00 > 18.00. Me > 21.00

L'exposition retrace l'influence déterminante de l'Art Viennois sur la génération des jeunes architectes bruxellois du début du XX^e siècle, autour de la personnalité, aujourd'hui injustement oubliée de Léon Sneyers, mais aussi d'autres architectes qui sont redevables en tout ou en partie de leur propre style à cette révélation: Henry Van de Velde, Paul Hamesse, Jean-Baptiste Dewin, Emile Van Averbek, Renaat Braem, Louis Herman De Koninck et son épouse, Fernand Khnopff, Edouard Pelseeneer, Maxime Brunfaut, Raymond Moenaert.

Musée d'Architecture - La Loge

rue de l'Ermitage 86

02 642 24 62

info@aam.be, www.aam.be

LA COMMUNE D'IXELLES VOUS INVITE AU THÉÂTRE!

5 x 2 places à gagner pour les représentations suivantes:

Nuit blanche

Ve 23/11 & Sa 24/11 • 20.15

par la Compagnie Petite âme. De V. Lécuyer.

"Chloé part en virée. Ce sera sa nuit blanche. Elle va s'éclater ce soir et s'élanche sur l'autoroute, avec Peggy à ses basques. Leurs deux récits se télescopent et c'est le court-circuit, c'est l'accident..."

Chapelle de Boondaël, square du Vieux Tilleul

Le Rossignol

Ma 27/11 ou Me 28/11 • 20.30

d'après Hans Christian Andersen.

Par la Compagnie lézards Cyniques.

"Une heure et quart de pure poésie, magique comme le chant d'un Rossignol".

Théâtre Molière, square du bastion 3

(Galerie de la Porte de Namur)

Pour gagner les places, contacter au plus vite le service de la Culture de la Commune d'Ixelles: rue du Collège 27, 2^e étage, 02 515 64 63, culture@ixelles.be

PETIT THÉÂTRE MERCELIS

"Les uns chez les autres"

Sa 3/11, Di 4/11, Je 8/11>Sa 10/11 • 20.30

de A. Ayckboun.

Dans leur cottages si semblables, ils ont l'air bien heureux, ces trois couples où les hommes sont collègues, mais gare à la casse...

Une compagnie d'amateurs passionnés monte ce spectacle drôle et léger en vue de soutenir des initiatives de développement en Inde, le projet "Diwali", la "fête des lumières", tout un programme!

Prix: 10 euros en pré vente (paiement par virement sur le compte 210-0387772-18).

12 euros sur place.

Réservation: 0498 18 46 19

lesunschezlesautres@yahoo.fr

"A tort ou à raison"

Ve 23/11, Sa 24/11, Me 28/11> Ve 30/11 & Sa 1/12 • 20.00

Sa 24/11, Di 25/11 & Sa 1/12 • 15.00

de R. Harwood

Berlin, 1946. Wilhelm Furtwängler, illustre chef d'orchestre resté en Allemagne durant les années sombres est accusé de sympathie pour le régime nazi par le major Steve Arnold désigné par le commandement américain pour instruire le dossier. Une œuvre magistrale et bouleversante qui, au-delà de ses fondements historiques, soulève un vrai dilemme autour de la question de la connivence et de la culpabilité.

Par l'Union dramatique et philanthropique de Bruxelles (UDP). Prix des places: de 3 à 9 euros (7 euros pour les ixellois).

Petit Théâtre Mercelis

rue Mercelis 13, 02 627 10 27, www.udp.be

THÉÂTRE DE LA FLÛTE ENCHANTÉE

Un grand cri d'amour

-> **Di 4/11 • Me>Sa • 20.30. Di • 16.00**

De J. Balasko. Mise en scène: M. Audrey.

Avec: J.P. Bruno, J.L. Duray, S. du Plessy & G. Gianviti.

Alors qu'une pièce de théâtre risque de tomber à l'eau suite à l'absence imprévue d'une actrice, Sylvestre doit immédiatement lui trouver une remplaçante. Il tente de convaincre Hugo Martial, l'acteur, homme colérique, de jouer avec Gigi Ortega qui est son ex-femme, une grande alcoolique très prétentieuse.

Sur la route de Salina

Ve 9/11>Di 2/12 • Me>Sa • 20.30. Di • 16.00

De M. Cury. Mise en scène: M. Audrey.

Avec J.P. Bruno, F.Cecchi, S. du Plessy-Vallois & J. Préseau

Un jeune homme, sans le sou qui, depuis plusieurs jours, n'a ni mangé, ni dormi dans un vrai lit, arrive dans une station service, sur la route de Salina. En l'apercevant, Mara, une quinquagénaire un peu folle, mais encore belle, le prend dans ses bras en lui disant: "Rocky, mon fils, tu es enfin revenu après si longtemps". L'inconnu accepte aussitôt de jouer le rôle du fils prodigue, pensant que la supercherie sera vite découverte...

Théâtre de la Flûte Enchantée

rue du Printemps 18, 02 660 79 50

la.flute.enchantee@skynet.be

www.lafluteenchantee.be

THÉÂTRE DE POCHE

Si c'est un homme

Ma 6/11>Sa 24/11 • 20.30

De Primo Levi. Mise en scène: M. Bernard.

Avec: F. Haÿgness.

Reprise. L'un des témoignages les plus bouleversants sur la déportation des Juifs et l'horreur du camp de concentration et d'extermination d'Auschwitz.

Le Théâtre de Poche, Chemin du gymnase 10

1000 Bxl (Bois de la Cambre), 02 649 17 27

reservation@poche.be

webmaster@poche.be, www.poche.be

THÉÂTRE DE L'L

Mensuel

Me 7/11 • 20h30

Aide à l'écriture: N. Ancion, P. Delamalle, S. Waroquier,...

Avec: S. Bastin, S. Bergot, E. Egle Corlin, B. Isaia, R. Riga.

Le magazine théâtral qui égratigne l'actualité.

Chaque mois, l'équipe de "Mensuel" épluche la presse, les JT, les magazines pour en tirer la substantifique moelle et vous en proposer un condensé théâtral des plus piquants. Des brèves aux mini-reportages, en passant par la météo et le "direct", l'actualité est passée en revue et ce sont tous les travers de notre société de l'information, qui sont tournés en dérision.

Cheval

Lu 26/11>Me 28/11 & 30/11 • 20.30.

29/11 • 14.00

Conception: A. Defoort

Théâtre de L'L, rue Major René Dubreucq 7

02 512 49 69, llasbl@llasbl.be, www.llasbl.be

THÉÂTRE MARNI

La Maison de Lemkin

Ma 8/11>Sa 30/11 • 20.15

Relâche dimanche et lundi sauf le dimanche 18/10 à 15.00 et le lundi 26/11 à 18.30

De C. Filloux. Mise en scène J.H. Marchant. Avec D. Colfs, M.

Goethals, E. Minoungou, A. Sene Sarr, J.M. Vovk.

Dans une maison délabrée, défilent auprès de l'avocat Raphaël Lemkin des hommes et des femmes, Bosniaques, Rwandais, représentants des Nations-Unies, et sa mère juive...

Entre rêve et réalité, fantômes et vivants partagent leurs obsessions et implorent Lemkin, inventeur du mot "génocide" en 1944, de poursuivre son combat.

Porte-voix d'un théâtre citoyen l'Américaine Catherine Filloux crée un lien nécessaire entre nous et les populations qui n'attendent pas le châtimement pour recommencer à vivre.

Je 15/11 • 18.45

Pour ceux qui souhaitent partager un moment privilégié et en savoir plus sur la création théâtrale, Laurent Moosen accueillera au Rendez-vous public Catherine Filloux, Jules-Henri Marchant et Pierre Vincke, Directeur de l'ONG RCN Justice & Démocratie (entrée libre).

Colloque "Devoir de voir"

Sa 17/11 • 10.15>17.30

Revivre après un génocide ou des crimes contre l'humanité (entrée gratuite, réservation souhaitée). Plus d'informations dans la rubrique conférence en page 7).

Théâtre Marni, rue de Vergnies 25

02 507 83 61, www.rideaudebruxelles.be

www.theatremarni.com

THÉÂTRE VARIA

Dans le cadre de Yambi:

Toreadors

Ve 9/11>Je 22/11

De J.M. Piemme. Par l'Écurie Maloba et le Théâtre Marabout.

Mise en scène: N. van Musala. Avec: J. Shaka, J.M. Ngaki et J. Goubald à la guitare.

Dans une ville où les problèmes sociaux, devenus endémiques, acculent aux expédients et à la débrouille, deux hommes s'affrontent, usant de roubardise en tentant de ne pas laisser partir les morceaux de leur vie rapiécée. Ce sont des hommes du Congo d'aujourd'hui. Momo, gérant d'un pressing, recueille Ferdinand, un SDF qui devient rapidement son "homme à tout faire". Momo se sent pousser des ailes de patron, tandis que Ferdinand lorgne sur le poste de gérant.

Convives

Ve 9/11>Je 22/11 • 20.00

d'Eugène Savitzkaya.

Une création du collectif Transquinquennal qui pour l'occasion, se mettra à une table pour alimenter nos corps, mais aussi nos esprits qui ont tout autant besoin de nourritures. Qui, dans ce cas, serait contre un peu de philosophie?

Théâtre Varia, rue du Sceptre

02 640 82 58, www.varia.be

THÉÂTRE À LA SOUPAPE

Soirée cabaret

"Les soliloques de Lucil Loque"

Ve 16/11 • 21.00

Par S. Bonhôte. Mise en Scène: H. Haggai.

D'une "canzona italiana" à quelques messages en direct, venez rencontrer Lucil qui bricole avec enthousiasme son désarroi et navigue entre désespoir ténu et un joyeux grain de folie. Lucil avec sa poésie, son humour et son goût de l'excès minimaliste.

La Soupape, rue A Dewitte 26a

02 649 58 88

lasoupape@belgacom.net

NUIT BLANCHE

Ve 23/11, Sa 24/11,

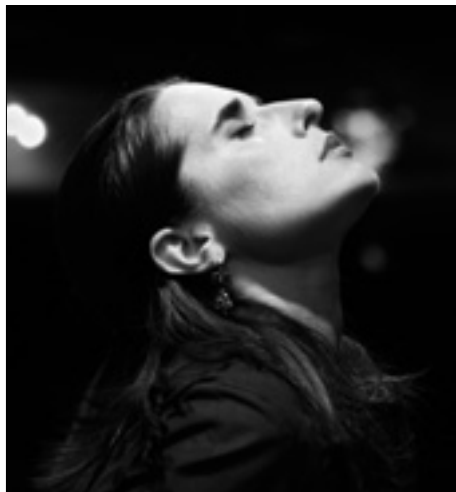
Lu 26/11 > Je 29/11 • 20.15

de V. Lécuyer. Par la Compagnie Petite âme.

"Chloé part en virée. Ce sera sa nuit blanche. Elle va s'éclater ce soir et s'élanche sur l'autoroute, avec Peggy à ses basques. Leurs deux récits se télescopent et c'est le court-circuit, c'est l'accident..."

Chapelle de Boondaal, square du Vieux Tilleul

0476 21 59 38



Cristina Branco - Musique du Monde - Flagey

FLAGEY

JAZZ

Jazz on Screen: Celebrating Bird: the triumph of Charlie Parker

Lu 19/11 • 20.00

Un documentaire de Gary Giddins. USA - 1987 - '59 -

COULEUR - VO - ST. FR.

Comme à chaque fois, la séance sera introduite par un spécialiste et précédée par des projections de soundies et d'extraits musicaux filmés.

Studio 5

JeudiJazz:

Octurn, Magic Malik & Nelson Veras "XPs"

Je 22/11 • 21.30

Avec L. Blondiau (trompette), B. Van der Werf (saxophone baryton), G. Orti (saxophone alto), F. Fiorini (piano), J. Dumoulin (Fender Rhodes), C. Sardjoe (batterie), J.L. Lehr (basse), N. Veras (guitare), M. Malik (flûtes) & G.Nouno (électronique en temps réel).

Studio 1

www.octurn.com & www.myspace.com/octurn

THÉÂTRE DE LA CLARENCIÈRE

Le Cri

Ma 20/11 > Sa 1/12

de M. Weidemann. Par: J.N. Delfanne.

Par-delà le viol, la douleur, la terrible loi du silence que s'impose un enfant, la fugue, "Il" devient adulte, se marie, aime et désaime hommes et femmes, avec passion. Le texte ne peut laisser personne indifférent... Ne préparez pas votre mouchoir mais votre mémoire. Le Cri... Un spectacle dur, optimiste et humaniste par-dessus tout! Une partie de l'ensemble des droits et bénéfices des artistes et de l'équipe sont reversés à Child Focus.

Théâtre Littéraire de la Clarencière

rue du Belvédère 20, 02 640 46 76

www.laclarenciere.be

L' XL - THÉÂTRE DU GRAND MIDI

Contre-Jour

Ma 27/11 > Sa 1/12 • 20.30

Théâtre d'ombres et d'objets de Michel Jamsin. Une féerie théâtrale originale alliant les techniques du théâtre d'ombre aux contre-jour lumière les plus ingénieux. Un spectacle qui ravira les petits et les grands. Epique, poétique, fantastique, l'histoire conte Charlemagne, le méchant chevalier Macaire et la douce Blanche Fleur.

L' XL - Théâtre Du Grand Midi, rue Goffart 7a,

02 513 21 78, theatre.grand.midi@skynet.be

www.xltheatredugrandmidi.be

THÉÂTRE MOLIÈRE

Le Rossignol

Ma 27/11 -> Je 29/11 • 20.30

d'après Hans Christian Andersen. Sur une idée originale de D. Corbiau. Mise en scène de G. Alloing.

Conjugant musique instrumentale, art lyrique, conte et théâtre d'ombres, le Rossignol est un spectacle total hors normes. Tel un chef-d'œuvre de tapisserie de la plus fine soie, cette version pluridisciplinaire du Rossignol de l'empereur de Chine plonge dans les délices de l'orientalisme, bercée par la musique originale de Jean Jadin et les voix envoûtantes du contre-ténor Dominique Corbiau et de la comédienne Jacqueline Bir. Le tout illustré d'un magnifique travail d'ombres chinoises, fruit du talent de la Compagnie de l'ombre.

Théâtre Molière, square du bastion 3

02 513 22 26, rossignol2007@gmail.com

THÉÂTRE DE LA TOISON D'OR

Cravate Club

-> Sa 1/12 • 20.30

De F. Roger-Lacan. Mise en scène: N. Uffner. Avec N. Buysse et P. Résimont.

Votre meilleur ami et associé ne peut venir à votre anniversaire, retenu par la réunion d'un club mystérieux dont il ne vous a jamais parlé. Est-ce vraiment un meilleur ami, cet homme qui fait des cachotteries à son meilleur ami?

Théâtre de la Toison d'Or

Galerie de la Toison d'Or 396-398

02 510 05 10, www.ttotheatre.be

Musique-Muziek

Audi Jazz Festival: Belmondo Sextet featuring Yussef Lateef

Sa 24/11 • 20.15

Avec Y. Lateef (flûtes, saxophone ténor), L. Belmondo (saxophones, flûte), S. Belmondo (trompette), L. Fickelson (piano), S. Romano (basse) & D. Pallemarts (batterie).

Studio 4

www.yuseflateef.com

MUSIQUE DU MONDE

Afrique: Bassékou Kouyaté & Ngoni Ba "Segu Blue"

Sa 20/11 • 20.15

Avec B. Kouyaté (n'goni, n'goni ba), A. Sacko (voix), A. Kouyaté (n'goni basse), O. Barou Kouyaté (n'goni), M. Bah (n'goni ba), A. Coulibaly (calebasse) & M. Sissoko (percussion).

Concert du premier album "Segu Blue". Etienne Bours animera avant le concert, à 18.45 dans le Studio 1, une conférence gratuite sur la filiation possible entre le n'goni et le banjo américain.

Studio 4

O Flagey Portugues: Cristina Branco

Di 25/11 • 20.15

Avec C. Branco (chant), R. Dias (piano), J. Manuel Neto (guitare portugaise), A. Silva (guitare) & F. Maia (guitare).

Son concert sera précédé d'une rencontre publique à 18.30 dans le Studio 1.

Studio 4

http://cristina-branco.artistes.universalmusic.fr/

MUSIQUE CLASSIQUE

Un midi pas comme les autres:

Yu-Feng Chang

Ve 16/11 • 12.30

Avec Y. Chang (piano). Prog.: J.S. Bach/Busoni "Chaconne"; M. Ravel "Jeux d'eau"; M. Ravel "Ondine"; T. Dun "Eight memories in watercolour"; L. Sumera "Pardon, Fryderyk!". **Studio 1**

Un midi pas comme les autres:

Letizia Belmondo

Ve 23/11 • 12.30

Avec L. Belmondo (harpe). Prog.: Répertoire classique italien du 17^e au 21^e siècle (Scarlatti, Rossini, Marcucci, Berio...).

Studio 1

Concert: Vlaams Radio Orkest

"Beethoven & Bonaparte"

Ve 23/11 • 20.15

Carlos Kalmar (direction). Yossif Ivanov (violin).

Prog.: Modest Moussorgsky "Khovanchina: Prélude"; Dimitri Chostakovitch "Concerto pour violon N°1"; Ludwig van Beethoven "Symphonie N°3 'Eroica'". **Studio 4**

Un midi pas comme les autres:

Lorenzo Gatto & Dana Protopopescu

Ve 30/11 • 12.30

Avec Lorenzo Gatto (violin) & Dana Protopopescu (piano).

Prog.: Sergei Prokofiev "2^e sonate en ré mineur"; Wolfgang Amadeus Mozart "Sonate en Sib KV 378". **Studio 1**

Flagey, place Sainte-Croix
02 641 10 20, www.flagey.be

MUZIEKPubLIQUE

Dazibao

Sa 3/11 • 20.00

E. Baily (guitare électro-acoustique), V. Noiret (contrebasse), J. Zanders (darbouka, pandeiro, udu, cajon...), V. De Neck et S. Cavez (accordéon diatonique).

Après un premier cd honoré par les éloges de la presse spécialisée et internationale, Dazibao nous revient avec "E40", un nouvel opus frais, imagé et inventif.

Miqueu Montanaro

& Vents d'Est "D'Amor De Guerra"

Me 7/11 • 20.00

Musicien professionnel depuis 30 ans et grand amateur d'aventures musicales, Miqueu Montanaro nous revient avec un projet fédérateur. Les groupes hongrois et serbo-croates Ghymes et Vujisics sont ici mêlés à des artistes occitans grâce à cet alchimiste de talent.

Munadjat Yulchieva

Ve 9/11 • 20.00

Munadjat Yulchieva est sans doute la plus grande chanteuse de la scène classique contemporaine ouzbek. Elle chante de manière presque mystique le "awj", l'art vocal savant de ce pays.

Prattyush Banerjee & Tanmoy Bose

Ve 16/11 • 20.00

Prattyush Banerjee joue du sarod (instrument à cordes du Nord de l'Inde) depuis l'âge de huit ans. Après les initiations dispensées par son père, les enseignements de grands maîtres comme Samarendra Sikdar ou Buddhadev Das Gupta font rapidement éclore cette jeune pousse, considérée aujourd'hui comme l'un des meilleurs représentants de l'instrument. Au tabla, Tanmoy Bose, un accompagnateur de premier choix, le préféré de Ravi Shankar.

Prattyush Banerjee



Okna Tzahan Zam + Osuna

Ve 23/11 • 20.00

Chaman à l'allure impressionnante et venu des steppes d'Asie Centrale, Okna Tzahan Zam, est l'un des plus grands maîtres solistes du khoomei (chant diphonique ou "de gorge"). Okna Tzahan Zam s'accompagne au dombra (luth traditionnel) et se présente en duo avec Guo Gan, joueur de khuuchir (violon traditionnel). La première partie démarre avec Osuna, un groupe dans lequel la musique du sud de la Sibérie et la musique turque se côtoient tout en intégrant des chants nordiques et sardes.

Tam Nà Vulinn + Fatche d'Eux

Sa 24/11 • 20.00

Tam Nà Vulinn est un quartet breton qui mêle musique celtique, jazz et funk aux musiques du monde. Cinq ans après sa création, ce groupe nous présente son nouveau CD "Vestibule". Alain et Jean-François de Fatche d'Eux sont à Arles, ce que sont Massilia à Marseille ou les Fabulous Troubadours à Toulouse: les chroniqueurs joyeux de leur ville. Guitare et accordéon en avant, ce duo narre avec l'accent les petites histoires de la Provence urbaine.

Exposition - Raphael Carette

Me 7/11 > Me 21/11

Exposition accessible lors des représentations. Balade et exotisme par Raphael Carette. Ces tirages couleurs sur le monde du tourisme ne manquent pas d'humour, c'est pourtant avec tendresse et sensibilité que le sujet est abordé.

Muziekpublique: Molière, Galerie de la Porte de Namur, square du Bastion 3, 02 217 26 00
info@muziekpublique.be
www.muziekpublique.be

LA SOUPAPE

"Les Triplettes de Bruxelles"

Trio vocal a capella

Je 8/11 > Sa 10/11 • 21.00

Avec A. Englebert, G. de Crombrughe et F. Rochette.

Né de l'envie de dépolvériser, sur un mode comique au féminin, un répertoire ludique voire coquin allant du début du siècle dernier jusqu'à nos jours.

Ensemble Vocal Polyphonique des Ateliers Chanson

Ve 30/11 & Sa 1/12 • 21.00

Dir: M. Sophie Talbot. Avec P. Bouvin, N. Darding, C. Eeckhout, A. François, C. Girboux, B. Hendrick, C. Leboutte, S. Michiels, A. Rysenaer, A. Servais, S. Vekemans, J. Verhaegen, J. Volkaer.

Cet ensemble vocal composé d'anciens participants aux Ateliers Chanson propose un répertoire très varié qui va du jazz à la chanson française, espagnole et anglaise en passant par des standards américains et des morceaux classiques: Bach, Stevie Wonder, les Beatles, Kurt Weill, Michel Fugain, Mozart,...

La Soupape, rue A. dewitte 26a, 02 649 58 88
lasoupape@belgacom.net

L' XL - THÉÂTRE DU GRAND MIDI

Caussimon en 3 Mots

Ma 13/11 > Sa 17/11 • 20.30

Un concert inaugural qui rassemblera les amateurs de chanson française, de poésie et de musique...

L' XI - Théâtre du Grand Midi
rue Goffart 7a, 02 513 21 78
theatre.grand.midi@skynet.be
www.xltheatredugrandmidi.be

Trio Florence

Di 18/11 • 11.00

Boccherini, Schubert, Dohnanyi.

ULB, Campus du Solbosch, Inst. de Sociologie
Auditoire Dupréel, av. Jeanne 4, 02 650 37 65

MUSIQUE BAROQUE

Je 22/11 • 20.00

Un grand concert de musique baroque du 17^e siècle. Daniel Speer et autres grands maîtres du 17^e. Interprété par l'ensemble Solamente Naturali (direction: Milos Valent). Gratuit.

Eglise Notre Dame de la Cambre,
Abbaye de la Cambre 11, 02 515 67 36

JULIEN HUCQ QUARTET

Ma 27/11 • 20.30

Avec: Julien Hucq, saxophone alto; Benjamin Prischi, piano; Nicola Lancerotti, contrebasse; Guillaume Palomba, batterie.

Théâtre de la Flûte Enchantée,
rue du Printemps 18, 02 660 79 50,
la.flute.enchantee@skynet.be
www.lafluteenchantee.be

www.ixelles.be

www.elsene.be

CINÉ-CLUB DE BOONDAEL

Sa 3/11 • 15.15

Genesis

C. Nuridsany et M. Pérenou (France 2004, 80')

Entre humour et gravité, innocence et sagesse, un griot africain évoque avec le langage imagé des contes mais il s'agit d'une histoire de tous, la naissance de l'univers et des étoiles, les débuts brûlants de la planète, l'apparition de la vie. Il parle du temps, de la matière, de la naissance, de l'amour et de la mort. Et les animaux se font les interprètes de cette genèse flamboyante, à la fois moderne et intemporelle. Cette projection sera suivie du court-métrage "L'île aux fleurs", qui interroge notre rapport à la consommation, à la nature et aux déchets.

Resto Club de Boendael

chée de Boendael 482

02 508 89 81

(Equipe populaires de Bruxelles)

CINÉMA À FLAGEY**Les Samedi d'Anima: Ratatouille**

Sa 3/11 • 14.00 > 17.00

Un dessin animé de Brad Bird. USA - 2007 - '110 - COULEUR - VF

Remy n'est pas un jeune rat d'égoût comme les autres, il a un véritable don - cuisiner, marier les saveurs, découvrir de nouveaux arômes - et un rêve: devenir un grand chef et le premier rat... de goût! La séance sera suivie d'un goûter pour les jeunes fans de ciné (à qui cette série s'adresse) ainsi que d'une activité conçue autour du film par Stéphanie, l'animatrice du Festival Anima.

Studio 5

Événement/ Avant-première**de "I don't want to sleep alone"**

Ma 6/11 • 20.00

Un film de Tsai Ming-liang. TAI / CHI / FRA / MAL / AUS - 2006 - 115' - COULEUR - VO - ST. FR Avec L. Kang-sheng, N. Atun, C. Shiang-chyi, & P. Chua .

Virtuose du plan-séquence, chantre de la rigueur spartiate des plans, Tsai Ming-liang impose depuis des années une sensibilité singulière à travers des poèmes filmiques, sublimes et déchirants. La projection sera précédée par une rencontre avec Tsai Ming-liang pour l'avant-première "I don't want to sleep alone".

Studio 4

Une séance pour tous:

Di 18/11 • 11.00

A Day's Pleasure

Un film de Charlie Chaplin. USA - 1919 - '25 - N & B - ST. FR

The Pilgrim

Un film de Charlie Chaplin. USA - 1923 - '59 - N & B - ST. FR. Âge conseillé: 5 ans.

La projection sera précédée à 10.00 d'un brunch payant dans la cafétéria de Flagey, un lieu insolite à découvrir absolument tellement il tient du décor de cinéma!

Studio 5

Flagey, place Sainte-Croix

02 641 10 20

www.flagey



"Ratatouille" - Cinéma à Flagey

FESTIVAL CINÉMAS D'ESPAGNE ET D'AMÉRIQUE LATINE DE BRUXELLES (FESTCEAL)

Me 7/11 > Di 18/11

Quinzième édition. Une sélection de qualité des dernières productions du cinéma d'Espagne et d'Amérique latine.

La section officielle **Cinéma d'Espagne** sera marquée pour cette 15^e édition par l'un des films les plus attendus en cette fin d'année sur la péninsule ibérique, "**Las tres rosas**" de Emilio Martinez Lazaro. L'histoire de 13 jeunes filles accusées en 1939 d'avoir tenté d'assassiner le dictateur Franco.

N'oublions pas également la présentation du film réalisé par Antonio Banderas "**El camino de los ingleses**".

Concernant la section officielle **Cinéma d'Amérique latine**, on aura l'occasion de découvrir un des films les plus primés sur le continent latino cette année: "**El violon**" de Francisco Vargas Quevedo. Sélection officielle du festival de Cannes 2006, laissez-vous emporter par la poésie d'un vieillard violoniste confronté à la guérilla et à la rébellion au sein de son village. A ne pas manquer.

La section **DOC d'Espagne** met en avant un documentaire révélation sur les véritables raisons de la mort de Federico Garcia Lorca, l'un des plus grands poètes de la littérature espagnole. L'assassinat de Lorca a toujours été attribué aux fascistes durant la guerre civile espagnole, mais à travers "**El mar deja de moverse**" on découvre l'implication de sa famille dans cette terrible tragédie.

Nombreux sont les documentaires tournés à Cuba cette dernière décennie, mais aucun n'a abordé la situation des nains dans l'île. C'est un regard original et différent que vous propose la section **DOC d'Amérique latine**, une réalité cubaine atypique à travers "**La pequena habana**" de Rolando Pardo.

Cette année **la Belgique fait son cinéma** c'est entre autre une nouvelle vision de l'exile des chiliens en Belgique, "**Busqueda en el silencio**", un documentaire pertinent d'Andrés Lubbert.

Découvrez également en avant première "**En lo escondido**" de Nicolas Rincón Gille, un documentaire troublant et époustoufflant d'une vieille colombienne qui, à travers ces délires, nous relate sa vie.

Vu à Bruxelles: c'est à partir d'une reconstruction impériale que le film d'Augustin Díaz Yanes, le plus coûteux de l'histoire du cinéma d'Espagne, intitulé "**Alatriste**", met en avant le parcours d'un courageux soldat au 17^e siècle, dans un royaume brisé, dominé par les intrigues et la corruption, au dépourvu d'une époque décadente.

Plus d'informations sur les différentes sections du festival, les animations, les invités, les concours ou les avant-premières...

www.festceal.beFlagey, place Ste-Croix, 02 641 10 20, www.flagey.be
Vendôme, chée de Wavre 18, 02 502 37 00**AU PETIT THÉÂTRE MERCELIS****Cycle de cinéma congolais d'aujourd'hui**

Dans le cadre de Yambi

Lu 12/11 • 20.00

Une première séance, consacrée à la production de court-métrages de 5 jeunes vidéastes, qui évoquent Kinshasa, Goma ou Bukavu en traitant avec justesse et empathie des joies et, le plus souvent, des aléas de leur société.

Service de la Culture: 02 515 64 63

culture@ixelles.be**Les Mardis Documentaires de la Scam**

Ma 13/11 • 20.00 • 20.00

Chaque troisième mardi du mois, la Scam propose une séance de projection de documentaires suivie d'une rencontre avec leurs auteurs. La Scam est une société d'auteurs internationale qui représente entre autres les réalisateurs de documentaires.

Pour recevoir le programme:

Anne Vanweddingen: 02 551 03 62

avanweddingen@scam.be, www.scam.be**Ciné-club de la Confédération Parascolaire "Dear Wendy"**

Me 14/11 • 20.00

de Thomas Vintenbergh.

Après avoir découvert que le vieux revolver qu'il a acheté était un vrai, Dick fonde un club secret de jeunes armés et pacifistes.

Ciné-club suivi d'une rencontre/débat à l'attention des jeunes. Tarifs: entre 1 et 3 euros. 02 627 68 52 (Confédération Parascolaire)

Petit Théâtre Mercelis, rue Mercelis 13

J. Delhaye "Coliseum" chée de
Boondael 547 (1954) et av. Général
Médecin Derache 132 (1958)



A hauteur du n° 547 de la chaussée de Boondael se dresse sur trois niveaux une façade d'aspect austère, dont la composition est animée par une longue baie dans l'axe médian et un double cadre de baies en béton de quartz. L'édifice est contemporain de l'urbanisation du Solbosch, entre le quartier de l'Université et l'ancien village de Boondael.

Dans l'immédiate après-guerre, on assigne à ce secteur d'Ixelles une vocation résidentielle; de larges avenues y délimitent des îlots étendus, ponctués de rares espaces publics. Les immeubles à appartements y prédominent; en intérieur d'îlot s'alignent des garages individuels, en vue de répondre à la demande de stationnement liée à la forte croissance du parc automobile.

Chargé de traiter le programme d'une centaine de garages sur une parcelle traversante, l'architecte Jean Delhaye (1908-1993) conçoit son projet sur le principe de plateaux de parkings superposés, développé un peu plus tard, à plus grande échelle, au Parking 58 (P. d'Haveloose et A. Lipski, 1957), rue de l'Evêque à Bruxelles. Ce parti, comme l'opportunité d'enterrer les deux niveaux inférieurs dans la pente naturelle du terrain, lui permet d'optimiser la densité d'occupation du sol.

Le garage comprend, en intérieur d'îlot, quatre niveaux d'emplacements ordonnés sur le pourtour d'un noyau cylindrique. Un poste d'entretien pour les véhicules et un logement de fonction occupent les premier et second étages du bâtiment à rue. L'ensemble du garage est éclairé par un dôme de pavés de verre encastrés et une couronne de jours latéraux; les exutoires du réseau de rampes qui le desservent affirment sa fonction.

La référence au Colisée romain, peu appropriée sur le strict plan formel, relève de la rhétorique de valorisation propre à la promotion immobilière. De l'autre côté de la parcelle, à front de l'avenue Général-Médecin Derache, 132, Delhaye réalise en 1958 un immeuble de studios, de quatre étages, organisé selon les recommandations qu'il formule peu auparavant sous le titre "L'appartement d'aujourd'hui".

Jean Delhaye est surtout connu pour son rôle de défenseur de l'œuvre de Victor Horta, dont il a été l'élève et le collaborateur. Il a contribué à sauvegarder et restaurer plusieurs réalisations marquantes du maître (hôtel Van Eetvelde, hôtel Tassel où Delhaye avait ses bureaux...). Il est à l'origine de l'achat de l'ancienne maison personnelle d'Horta par la Commune de St-Gilles et de son classement (16.10.1963).

Sources: A. Van Loo (dir), Dictionnaire de l'architecture en Belgique de 1830 à nos jours, Anvers, Fonds Mercator, 2003

L'AU-DELÀ DE **FREDDY TSIMBA**

Au coin de la rue Longue Vie et de la Chaussée de Wavre (*lire en dernière page du journal*), l'artiste congolais Freddy Tsimba a planté sa sculpture. Son émotion suscite la nôtre, celle d'une poète de l'équipe de l'Info Ixelles qui nous a déposé quelques vers...

Sculpteur des larmes

A Ixelles, Matonge, se sont installés
entre Longue-Vie et Wavre, sur la chaussée
trois cent kilos de balles désamorcées
d'appellation d'origine contrôlée
deux mètres et demi de haut en pied
nés à Matonge premier
une mère et son enfant mutilé
qui signent la réalité
d'un art sans gratuité

Elle est grande dame
l'âme du sculpteur des larmes
elle frôle à la lame l'âme
des femmes sans armes
elle ne fait pas de charme,
elle brame, déclame, proclame
l'anti-réclame des mâles drames
la triste gamme des "bam bam"

Ecoutez l'histoire
du cri dans le noir
du devoir de voir
du Tsimba-miroir
"Au-delà de l'espoir"

"Il faut être un vrai têtù"

Freddy Tsimba : *"Cette oeuvre, pour moi, symbolise plus que l'espoir, la continuité. Un enfant, c'est la vie. On peut oublier les horreurs, ne pas trouver de solution, mais la vie, elle, continue. Depuis 10 ans, je puise ma force dans les lieux où il y a des problèmes. Il faut être un vrai têtù pour faire ça. J'ai parfois risqué ma peau pour créer mes oeuvres. Il faut que ça serve. Au Congo, les autorités se sont inquiétées d'une mauvaise publicité potentielle. Je ne sais pas ce que les gens verront au-delà de la douille, mais je suis content que ça se passe à Ixelles, un lieu de passage et de brassage de gens, ce qui permet de sensibiliser beaucoup de monde. En plus, ici dans le Matonge bruxellois, je me sens chez moi, j'entends le Congo, l'Afrique. J'aime que ma sculpture soit une sorte de guide vers le quartier."*



On se l'arrache

Né en 1967 à Kinshasa, diplômé de l'Académie kinoise des beaux-arts en 1989, Freddy Tsimba utilise des matériaux d'un genre particulier, récupérés à Kisangani, Kinshasa, mais aussi Soweto, Haïti,... Partout là où la bataille a un jour fait rage. Ce sont des éclats d'obus, des casques troués, des douilles, qu'il soude, coule et recycle en corps humains, souvent féminins. Tsimba fait partie d'une nouvelle génération d'artistes africains très engagés. Des peintres, des dessinateurs de bande dessinée, des sculpteurs, dont il est devenu le porte-étendard le plus en vogue au niveau international, l'artiste "que l'on s'arrache". Ses oeuvres ont voyagé au Sénégal, au Canada, en Italie. Il a exposé à Liège et à Bruxelles dans le cadre de Yambi. Pas étonnant qu'Africalia aie pensé à lui pour une première implantation d'art contemporain dans l'espace public belge, à Ixelles, "la" commune de Matonge, jumelée à Kalamu, commune de Kinshasa où se trouve le Matonge original.

Le développement durable ici et maintenant.

Piano, Piano...

En Belgique, le transport routier est la source de 20% des émissions de gaz à effet de serre. Il est responsable, par ailleurs, de 50% des émissions d'oxydes d'azote (NOx) ou encore de composés organiques volatils (COV). Lorsque l'usage de la voiture s'avère nécessaire, libre à nous d'opter pour une conduite plus économe et moins polluante. Un pilotage tout en finesse permet d'économiser 20 à 50% de carburant. Et aide, de surcroît, à préserver notre qualité de la vie.

Une conduite souple

Démarrez et roulez calmement afin d'amener le moteur progressivement à température. Evitez les accélérations ou freinages brusques. Limitez votre vitesse et coupez le moteur lors d'un arrêt supérieur à 30 secondes. Utilisez les accessoires électriques avec parcimonie, la climatisation peut augmenter votre consommation de 30%.

Une voiture entretenue

Des pneus sous-gonflés accroissent la consommation de carburant. Un moteur mal réglé génère une surconsommation de 50% en moyenne et produit plus de polluants atmosphériques.

Un véhicule adapté

Selon ses caractéristiques, un véhicule aura un impact plus ou moins important sur l'environnement. Afin d'orienter votre choix, chaque véhicule est doté aujourd'hui d'une "étiquette CO2".

A consulter:

www.voiturepropre.be



Duurzame ontwikkeling, hier en nu.

Piano, Piano...

In België ligt het wegtransport aan de basis van 20 % van de uitstoot van broeikasgasen. Het wegtransport is overigens verantwoordelijk voor 50 % van de uitstoot van stikstofoxides (NOx) en vluchtige organische stoffen (VOS). Als het gebruik van de auto noodzakelijk blijkt, zijn we vrij om te kiezen voor een meer zuinige en minder vervuilende rijstijl. Een verrijnd rijgedrag maakt het mogelijk om 20 tot 50 % brandstof te besparen. En het helpt bovendien om onze levenskwaliteit te beschermen.

Een soepele rijstijl

Start en rijd rustig zodat de motor geleidelijk op temperatuur kan komen. Vermijd versnellen of bruusk remmen.

Beperk uw snelheid en zet de motor af bij stops van meer dan 30 seconden.

Spring zuinig om met elektrische accessoires, de airconditioning kan uw verbruik met 30 % verhogen.

Een goed onderhouden wagen

Een te lage bandenspanning verhoogt het brandstofverbruik. Een slecht afgestelde motor brengt een meerverbruik van gemiddeld 50 % met zich mee en produceert meer luchtverontreinigende stoffen.

Een aangepast voertuig

Naargelang de eigenschappen heeft een voertuig een grotere of minder grote impact op het milieu. Om uw keuze te sturen is elk voertuig vandaag uitgerust met een "CO2-label".

Te raadplegen:

www.nieuwvriendelijkvoertuig.be

La bonne tactique pour...

éviter les vols dans les voitures

Chaque année en Belgique, 80.000 vols dans les voitures sont enregistrés !

Une carte éditée par le Contrat de Société et de Prévention d'Ixelles rappelle les deux questions à se poser:

Avez-vous bien verrouillé votre véhicule?

Avez-vous emporté avec vous les objets de valeur ?

Soyez vigilant!

Service de Technoprévention,

rue Gray 264,

02 648 37 63, 0498 588 811.

technopreventionxl@hotmail.com

Permanence: 9.00 à 12.00 et 14.00 à 16.00



Avez-vous bien verrouillé votre véhicule?
Avez-vous emporté avec vous les objets de valeur?



SOYEZ VIGILANT! WEES WAAKZAAM!
SEID AUFMERKSAM! BE VIGILANT!

De goede taktiek om...

diefstallen in voertuigen te vermijden

Ieder jaar wordt in België 80.000 diefstallen in auto's opgetekend !

Een kaart uitgevaardigd door het Maatschappij- en Preventiecontract van Elsene herinnert aan de twee te stellen vragen:

Hebt u uw wagen goed vergrendeld ?

Nam u waardevolle spullen mee?

Let goed op!

Dienst Technoprévention,

Graystraat 264,

02 648 37 63, 0498 588 811.

technopreventiexl@hotmail.com

Permanentie: 9h00 tot 12h00 en 14h00 tot 16h00

Marché du Luxembourg

Salaisons et charcuterie traditionnelles, pâté gaumais, fromages onctueux, pain campagnard, miels artisanaux, confitures des vergers, biscuits fins, trappiste d'Orval... ont attiré les papilles de milliers de visiteurs à la 21e édition du grand marché des producteurs luxembourgeois. Un mercredi 19 septembre avec "une saveur d'avance" !



© Georges Srems

Markt van Luxemburg

Traditionele gezouten voedingswaren en vleeswaren, vleespastei van Gaume, vettige kazen, boerenbrood, artisanale zoetigheden, confituur uit boomgaarden, fijne koekjes, trappist van Orval verlekken duizenden bezoekers op de 21e editie van de grote markt voor Luxemburgse producenten. En dit op een woensdag 19 september, als het ware een smaak voorsprong.

Des nouvelles du chantier Flagey

La place Sainte-Croix est terminée. De ce côté de la place Flagey, à l'est, on circule dans les deux sens, de et vers les rues de la Brasserie et Malibrant. Depuis le 22 octobre, la phase II du chantier de la Place Flagey a démarré. Le côté "ouest" est en train d'être aménagé. Le carrefour chaussée d'Ixelles, rue Lesbroussart, chaussée de Vleurgat sera fermé jusqu'au 26 novembre au minimum. Dans cette période sont comprises trois semaines pour permettre au béton de sécher. Même s'il ne se passe rien de visible, la zone reste inaccessible. Les trams continuent à circuler. En provenance de la chaussée de Vleurgat, ils sont déviés, tout comme les bus, via l'avenue Général de Gaulle. Idem pour les automobilistes arrivant de l'avenue Louise. Ils doivent remonter sur l'avenue de la Couronne pour mieux redescendre vers Flagey. Le bus 71 est dévié par la rue de Vergnies, interdite au stationnement pour un passage aisé. Une soixantaine de places de parking est disponible sur la place Flagey via l'artère diagonale. La phase suivante (III) sera consacrée à la partie entre la place et les Etangs. Suivra la phase IV, qui consacrera l'aménagement de la place Flagey elle-même.

Point Info Flagey (cabine bleue et blanche sur la Place côté Belga): mardi et jeudi de 15.00 à 19.00 et 1ers samedis du mois de 10.30 à 13.00. Tél. 0494 65 76 01, info@flagey.irisnet.be.

Nieuws van de Flageywerf

Het Heilig-Kruisplein is beëindigd. Langs de kant Flageyplein, oostzijde, rijdt men tweerichtingswaarts, van en naar Brouwerij- en Malibrantstraat. Sinds 22 oktober werd fase II van de werf Flagey opgestart. De "West"-kant wordt opgebouwd. Het kruispunt Elsensesteenweg, Lesbroussartstraat, Vleurgatsesteenweg zal worden afgesloten tot minimum 26 november. Tijdens deze periode zijn ook de drie weken inbegrepen voor het opdrogen van het beton. Zelfs indien niets zichtbaar geschiedt, blijft de zone onbereikbaar. De trams blijven rijden. Via de Vleurgatsesteenweg worden ze, evenals de bussen, afgeleid naar Generaal de Gaullelaan en dit geldt ook voor de autobestuurders afkomstig van de Louizalaan. Zij dienen op te rijden naar de Kroonlaan om beter af te dalen naar Flagey. De bus 71 is afgeleid langs de Vergniesstraat, waar het verboden is om te parkeren om een gemakkelijke doorgang te verkrijgen. Een zestigtal parkeerplaatsen is beschikbaar op het Flageyplein via de diagonale as. De volgende fase (III) zal worden gewijd aan het gedeelte tussen het plein en de Vijvers. Daarna volgt fase IV, die de inrichting zelf van het Flageyplein zal behelzen.

Infopunt Flagey (blauwe en witte cabine op het Plein kant Belga) : dinsdag en donderdag van 15h00 tot 19h00 en eerste zaterdag van de maand van 10h30 tot 13h00. tel 0494 65 76 01, info@flagey.irisnet.be

Dimanche sans voiture

Vue inédite de la chaussée d'Ixelles, un certain 23 septembre... Sans les voitures, un souffle vacancier flottait sur l'artère ensoleillée, direction Flagey.

Zondag zonder wagen

Een ongewoon zicht een zekere 23 september op de Elsense Steenweg zonder wagens, met zon en een vakantiesfeer richting Flagey.



© Georges Srems

Concerts Yambi

Le dimanche 30 septembre, l'ambiance était africaine place Fernand Cocq! Dans le cadre des Fêtes de la Communauté Française et du Festival Yambi, la Commune avait organisé, avec l'asbl Muziekpublique, un festival de musique congolaise, doublé d'un village associatif offrant des infos sur les projets de développement durable mené par Ixelles et ses partenaires.

Yambi-concerten

Op zondag 30 september heerste er een Afrikaanse sfeer Fernand Cocqplein! In het kader van de Feesten van de Franse Gemeenschap en van het Festival Yambi had de Gemeente, met de vzw Muziekpublique een Congolees muziekfestival georganiseerd en met standen met verenigingen met info over de projecten duurzame ontwikkeling opgezet door Elsene en partners.



© Georges Sirens

Plus de photos souvenirs sur www.ixelles.be / Meer foto's aandenken op www.elsene.be

Menu de gauche Communication, rubrique Photos / menu links communicatie rubriek Foto's



© Georges Sirens

Piscine classée

Inaugurée le 8 mai 1904, c'est le plus ancien de la Capitale, le bassin d'Ixelles ! Il vient d'être classé la Commission des Monuments et sites, sur proposition de la Commune. Il s'agit d'une première bruxelloise. Ce patrimoine unique, qui n'a quasiment pas changé en un siècle de vie, va bénéficier d'une restauration dans le cadre du plan "piscines" régional.

Piscine communale d'Ixelles, rue de la Natation 10, 02 515 69 30, piscine.ixelles@brutele.be

Ouverte le lundi de 8.00 à 21.00 et du mardi au dimanche de 8.00 à 18.00.

Geklasseerd zwembad

Ingehuldigd op 8 mei 1904 is het zembad van Elsene het oudste in de hoofdstad. Het werd geklasseerd door de Commissie voor Monumenten en landschappen, op voorstel van de Gemeente. Het is een Brusselse primeur waardoor dit uniek patrimonium, nauwelijks veranderd in één eeuw, gerestaureerd gaat worden in het kader van het gewestplan "zwembaden".

Gemeentelijk zwembad van Elsene, Zwemkunststraat 10, 02 515 69 30, piscine.ixelles@brutele.be

Open s'maandags van 8h00 tot 21h00 en van dinsdag tot zondag van 8h00 tot 18h00.

Tous les chemins mènent à Rome

La grande exposition Europalia du Musée d'Ixelles (jusqu'au 27 janvier 2008) vit sur le net à travers le blog www.tousleschemins.be. Toutes les infos à jour sur les activités organisées autour de l'expo s'y trouvent. Mais aussi des souvenirs voyage personnels... Ajoutez-y vos cartes postales imprimées ou virtuelles !

www.allewegen.be

Alle wegen leiden naar Rome

De grote tentoonstelling Europalia in het Museum van Elsene (tot 27 januari 2008) herleeft op het net via de blog www.allewegen.be. Iedere updateinfo over de activiteiten georganiseerd omtrent de expo kan men er aantreffen. Voeg er uw gedrukte of virtuele postkaarten aan toe.



© Gérard Bliot, Agence photographique des Musées nationaux.

Priorité à la propreté

Memo RGP Propreté

L'esprit du Règlement Général de Police (RGP), c'est de vivre sans déranger son voisin, préserver l'environnement et garantir une qualité de vie à la communauté. Amendes à la clé.

Extraits (reformulés) choisis:

• ART. 7: tu ne souilleras pas l'espace public

Que ce soit de son propre fait, de celui de son enfant ou de son chien, il est interdit de laisser des crasses dans tout endroit public!

• ART. 10: tu maîtriseras tes besoins

Uriner, déféquer, cracher sont formellement interdit en tout lieu public, tout comme jeter un mégot de cigarette ou vider son cendrier dans la rue.

• ART.13: tu entretiendras ton trottoir

Les trottoirs, accotements et façades des immeubles habités doivent être maintenus propres et sans mauvaises herbes par les personnes habitant ces immeubles. Cela concerne tout le monde, et comprend l'enlèvement des mauvaises herbes!

• ART. 20: tu ne videras pas tes immondices dans les conteneurs

Les conteneurs installés en rue sont réservés à des usages bien précis et sont exclusivement réservés à l'administration ou aux personnes qui en ont obtenu l'autorisation.

• ART. 21: tu respecteras les conditions de collecte des déchets

Il faut sortir ses poubelles au bon moment, au bon endroit (en aucun cas près des corbeilles publiques ou des bulles à verre), et veiller à bien les fermer.

• ART. 27: tu n'afficheras ni ne tagueras sauvagement

Il est interdit d'apposer des affiches, tracts, autocollants à tout endroit public ou visible depuis l'espace public, sauf autorisation communale ou du propriétaire des lieux. Idem pour toute inscription, dessin, entailles dans les murs...

On trouvera la version complète du RGP sur www.ixelles.be (faire une recherche sur "Règlement Général de Police").

S'il y a bien une envie commune à tous les Ixellois, c'est de vivre dans des quartiers propres et accueillants! Le combat contre la saleté s'est renforcé ces dernières semaines avec une opération spéciale dans le haut de la ville et la mise en place de corbeilles et de distributeurs de sacs à déjections canines.

La Porte de Namur, les quartiers Toison d'Or et Louise, forment un ensemble de quartiers particulièrement animés où des foules bigarrées s'entrecroisent entre petit snack, causerie, fine cuisine et bonnes affaires. C'est "le haut d'Ixelles"... où la propreté n'est pas au zénith. Ce constat a rassemblé autour de la table en septembre dernier les autorités communales, la police, les Assistants de Prévention et de Sécurité, des responsables de l'administration, des représentants de Bruxelles-Propreté et les commerçants ainsi que les associations concernées. Il en est ressorti du concret. Toutes les forces se sont rassemblées pour mener une campagne d'information en septembre suivie d'une période de répression active des actes qui créent la malpropreté.

Qui sème la crasse récolte des amendes

L'affichage sauvage, les tags, les "petites incivilités" comme cracher sur la voie publique, jeter son emballage de hamburger sur la rue, sortir ses poubelles n'importe quand et n'importe où, abandonner les besoins de son chien sur le trottoir... minent la vie en société. Et peuvent coûter fort cher, en vertu du Règlement Général de Police (voir encadré).

Depuis le 1^{er} octobre le règlement est appliqué à la lettre dans le haut d'Ixelles. Tant les agents de police que le personnel - communal et régional - assermenté verbalisent tous les contrevenants. L'heure du bilan viendra ensuite, au début de l'année 2008.

Plan d'action

L'Echevine de la Propreté, Delphine Bourgeois, se réjouit de cette mobilisation générale. Du côté de ses services, on compte en faire toujours plus! Le plan d'action de la Propreté publique comprend un débarbouillage accru du "haut" d'Ixelles: balayage mécanique, déblayage des avaloirs, nettoyage des soupiroux, placement de cendriers... D'autres quartiers feront ultérieurement l'objet de telles opérations spéciales.

Pour l'heure, 150 corbeilles publiques, plus grandes et plus difficiles à taguer, fleurissent sur sur le territoire communal. De nouveaux distributeurs de sacs à déjections canines sont enfin en test à différents endroits.



Références

Service de la Propreté publique: 02 515 68 02

Echevine de la Propreté publique: Delphine Bourgeois

02 515 61 33, delphinebourgeois@brutele.be

Netheid prioriteit

Als er één ding is waar alle Elsenaars van dromen, is het om in nette en aangename wijken te wonen! De strijd tegen het vuil werd de laatste weken verscherpt door een speciale actie in de bovenstad en door de plaatsing van vuilnisbakken en verdelers van zakjes voor hondenpoep.

De Naamsepoort, de Gulden Vlieswijk en de Louisawijk vormen een geheel van bijzonder drukke wijken waar een bonte menigte samenkomt voor een kleine snack, een praatje, de fijne keuken en koopjes. Het gaat om "Hoog Elsene" ... waar netheid geen toprioriteit is. Deze vaststelling heeft ervoor gezorgd dat de gemeentelijke overheden, de politie, de veiligheids- en preventieassistenten, verantwoordelijken van het bestuur, vertegenwoordigers van Net Brussel, handelaars en betrokken verenigingen in de afgelopen maand september rond de tafel gingen zitten. Er is iets concreets uit voortgekomen. Met vereende krachten hebben ze zich verzameld om in september een informatiecampagne te voeren, die gevolgd wordt door een periode van actieve repressie ten opzichte van handelingen die bijdragen tot de vervuiling.

Wie vuil zaait, zal boetes oogsten

Wildplakken, tags, en "kleine overlast", zoals spuwen op de openbare weg, de verpakking van een hamburger

op straat werpen, de vuilzakken om het even waar en wanneer buitenzetten, de behoeftes van de hond op het trottoir achterlaten, ... ondermijnen het gemeenschapsleven. En kunnen overigens behoorlijk duur uitvallen volgens het Algemeen Politierglement (zie kader).

Sinds 1 oktober wordt het reglement in Hoog Elsene naar de letter toegepast. Zowel de politieagenten als het beëdigde personeel - gemeentelijk en gewestelijk - verbaliseren alle overtreders. De eindbalans volgt binnenkort, begin van 2008.

Actieplan

Delphine Bourgeois, schepen van Openbare Reinheid, is erg tevreden met deze algemene mobilisatie. Wat haar diensten betreft, wil men steeds meer bereiken! Het actieplan met betrekking tot de openbare netheid omvat een doorgedreven schoonmaak van "Hoog" Elsene: mechanisch vegen, vrijmaken van



© Georges Strens

kolken, schoonmaken van keldergaten, plaatsen van asbakken... Andere wijken zullen later het voorwerp uitmaken van dergelijke speciale acties.

Op dit ogenblik verfraaien 150 openbare vuilnisbakken, die groter zijn en waarop tags moeilijker te plaatsen zijn, het gemeentelijke grondgebied. Ten slotte werden bij wijze van test nieuwe verdelers van zakjes voor hondenpoep op verschillende plaatsen gezet.

Memo APR Reinheid

De idee van het Algemeen Politierglement (APR) is leven zonder de burens te storen, het milieu beschermen en de levenskwaliteit van de gemeenschap garanderen. Boetes in het vooruitzicht. Gekozen (geherformuleerde) fragmenten:

• ART. 7: u zal de openbare ruimte niet vervuilen

Of u er nu zelf aan de oorzaak van ligt, uw kinderen of uw hond, het is verboden om afval achter te laten op eender welke openbare plaats!

• ART. 10: u zal uw behoeftes beheersen

Het is ten strengste verboden om te urineren, uitwerpselen achter te laten of te spuwen op openbare plaatsen, net zoals het verboden is om een sigarettenpeuk op straat te werpen of om uw asbak op straat te ledigen.

• ART.13: u zal uw trottoir onderhouden

Trottoirs, berm en gevels van bewoonde gebouwen dienen schoon gehouden te worden en vrij gehouden te worden van onkruid door de bewoners van de desbetreffende gebouwen. Dit geldt voor iedereen en omvat eveneens de verwijdering van onkruid!

• ART. 20: u zal uw afval niet ledigen in containers

De containers die op straat werden geplaatst zijn voorbehouden voor een welbepaald gebruik en zijn uitsluitend voorbehouden aan het bestuur of aan personen die daartoe gemachtigd zijn.

• ART. 21: u zal de voorwaarden betreffende de afvalophaling naleven

De vuilzakken dienen buitengezet te worden op het juiste moment, op de juiste plaats (in geen geval in de nabijheid van publieke vuilnisbakken of glasbakken), en u dient erop toe te zien dat ze goed gesloten zijn.

• ART. 27: u zal noch affiches noch tags wild plaatsen

Het is verboden om affiches, vlugschriften en zelfklevers op elke openbare plaats of elke plaats zichtbaar vanaf de openbare ruimte aan te brengen, behalve mits toelating van de gemeente of van de eigenaar van de plaats. Hetzelfde geldt voor elke vorm van opschriften, tekeningen of inkepingen in de muren,...

On trouvera la version complète du RGP sur www.ixelles.be (faire une recherche sur "Règlement Général de Police").

Referenties

Dienst Openbare Reinheid 02 515 68 02

Schepen van Openbare Reinheid: Delphine Bourgeois,
02 515 61 33, delphinebourgeois@brutele.be

Educateur de rue: mission possible

Ils n'aiment ni les projecteurs ni la précipitation, les éducateurs de rue d'Ixelles. Leur "truc", c'est le travail de fond. On les croise au détour des artères populaires des quartiers Flagey, Malibran, Hôpital d'Ixelles, Volta ou Matonge. Ils ont la mission d'aider les jeunes qui en ont besoin.



© Georges Sirens

Etre présents au cœur des quartiers est l'objectif numéro un des éducateurs de rue. Ces "travailleurs communautaires" (selon l'appellation prévue par le "Contrat de société et de prévention"*) rencontrent les jeunes là où ils se trouvent. Durant l'après-midi et en soirée, les huit éducateurs ixellois se rendent disponibles pour un public d'environ cent-cinquante adolescents et jeunes adultes. Ceux-ci sont en général livrés à eux-mêmes. Le délicat ouvrage de l'éducateur consiste à les aider mais uniquement sur base de leurs demandes. Elles sont le plus souvent de deux types: liées au parcours scolaire et à la recherche d'emploi.

Etre un relais

L'éducateur de rue ne se substitue pas aux parents. Il est un relais, qui oriente le jeune (et accompagne ses démarches si nécessaire) vers les services adéquats. Il lui faut donc bien connaître les ressources existantes,

Références

Contrat de société et de prévention

Jan Lestarquit, coordinateur des éducateurs de rue

Rue Gray 221, 02 643 65 54, 0498 588 200

travcom221@hotmail.com

Cabinet du Bourgmestre Willy Decourty

Chée d'Ixelles 168, 02 515 61 20, willy.decourty@brutele.be

établir des réseaux, que ce soit à Ixelles ou ailleurs.

Le temps des vacances scolaires, le service organise plusieurs activités en collaboration avec d'autres services communaux. Par exemple, un camp sportif, ou un séjour à Biarritz, ville jumelée à Ixelles. Ces escapades ne sont pas sans intérêt éducatif. Se lever à temps, accomplir des tâches, manger équilibré, c'est déjà tout un programme. Vivre des moments forts ensemble est un autre, qui facilite et renforce les liens au retour.

Action efficace

La confiance est le maître-mot du métier. Etablir des contacts solides, cela peut prendre des mois! Mais c'est aussi toute la satisfaction du travail: suivre un jeune sur le long terme et voir qu'il sort de ses difficultés est sans conteste très gratifiant.

Soumis au secret professionnel, les éducateurs de rue ne sont pas là pour contraindre les jeunes à quoi que ce soit. Ni pour intervenir dans l'urgence, ce qu'ils doivent souvent expliquer et réexpliquer dans des situations où l'on est vite tenté de les considérer comme des "pompiers" de la jeunesse en crise!

Par contre, une action des éducateurs sur des problèmes de fond, une action qui doit être précise inscrite

dans la durée, s'avère efficace. L'engagement des éducateurs rue du Vivier, sous la houlette du Bourgmestre Willy Decourty, l'illustre bien. Le quartier a vécu une cohabitation difficile entre les riverains et des jeunes se regroupant sous un porche. Du tapage nocturne et des incivilités, couplés à des problèmes de vols dans les voitures et à des problèmes de petits trafics ont vite fait de créer un climat d'insécurité. C'est ainsi qu'en mai, plusieurs habitants se sont rassemblés pour interpeller les mandataires communaux.

Solution dessinée

Comme ils connaissent bien les jeunes en question (certains depuis qu'ils sont tout petits), les éducateurs de rue étaient bien placés pour agir. Ils ont mis tout le monde autour de la table. Début juin, une réunion a rassemblé les habitants, le Bourgmestre, les Echevins des Sports et de la Jeunesse, deux représentants de la police de la 2^e division ainsi que deux jeunes ayant envie de participer à la discussion. Chacun a pu s'exprimer.

La solution dessinée donnait la chance aux jeunes de profiter des installations sportives communales. Madame Dufourny, Echevin des Sports, leur a ouvert les portes du stade. En été, trois fois par semaine, tous les jeunes Ixellois ont pu occuper le terrain de foot de la rue Volta, gratuitement, en présence d'éducateurs de rue et d'animateurs sportifs. Tennis, foot, VTT, d'autres activités sportives sont prévues au programme de l'année. Sur place et au sein de différents quartiers.

La voie du dialogue

Pour revenir à la rue du Vivier, une dizaine de jeunes ont créé le club de mini-foot "Lidl". Il joue en championnat depuis septembre. Et tout cela est devenu possible grâce au Centre Omnisports dont l'une des salles est mise à disposition du club tous les 15 jours.

En septembre, une autre réunion entre la Commune et les habitants de la rue du Vivier a permis de faire le point. Tous ont estimé que la situation s'était améliorée. Quelques problèmes subsistent, mais ils sont le fait d'une minorité d'agitateurs qui devraient être sanctionnés. Pour les éducateurs de rue, la voie royale reste cependant celle du dialogue. Elle prend du temps, mais offre des résultats durables, à l'instar de leur pratique quotidienne.

Straathoekwerkers: mission possible

De Elsense straathoekwerkers houden niet van belangstelling en gaan ook niet graag overhaast te werk. Hun "ding" is grondig werk leveren. Je komt ze tegen rond de populaire verkeersaders van de volgende wijken: Flagey, Malibran, Ziekenhuis van Elsene, Volta of Matonge. Hun missie bestaat erin om jongeren die hulp nodig hebben bij te staan.

Aanwezig zijn in het hart van de wijken is de belangrijkste doelstelling van de straathoekwerkers. Deze "gemeenschapswerkers" (benaming bepaald volgens het "Samenlevings- en Preventiecontract"*) ontmoeten jongeren daar waar ze zich ophouden. Tijdens de namiddag en avond stellen de acht Elsense straathoekwerkers zich ter beschikking voor een publiek van ongeveer honderd vijftig adolescenten en jongvolwassenen. Deze laatste zijn over het algemeen op zichzelf aangewezen. Het delicate werk van de straathoekwerker bestaat erin om hen te helpen, maar enkel op basis van hun vragen. Die vragen zijn vaak samen te vatten in twee types: ze houden verband met hun schoolloopbaan of zoektocht naar werk.

Optreden als bemiddelaar

De straathoekwerker vervangt de ouders niet. Hij is een bemiddelaar die de jongere de richting wijst (en hem indien nodig bij zijn stappen begeleidt) naar de geschikte diensten. Hij moet dus goed op de hoogte zijn van de bestaande hulpmiddelen en netwerken uitbouwen, hetzij in Elsene of elders.

Tijdens de schoolvakanties organiseert de dienst verschillende activiteiten in samenwerking met andere gemeentelijke diensten. Bijvoorbeeld: sportkampen of een verblijf in Biarritz, die met Elsene verbreedt. Deze uitstappen zijn niet zonder educatief belang. Op tijd opstaan, taken uitvoeren, evenwichtig eten, ... vormen al een volledig programma op zich. Samen intense momenten beleven vormt een ander deel dat de band bij de terugkeer vergemakkelijkt en versterkt.



© Georges Sirens

Doeltreffende actie

Vertrouwen is het sleutelwoord van het vak. Duurzame contacten opbouwen kan maanden duren! Maar daarin ligt meteen ook de voldoening van het werk: een jongere op lange termijn volgen en zien hoe hij zijn problemen overwint, schenkt zonder meer veel voldoening.

De straathoekwerkers, die onderworpen zijn aan het beroepsgeheim, zijn er niet om jongeren tot eender wat te verplichten. Ze zijn er evenmin om op te treden in noodgevallen; wat ze vaak moeten uitleggen en opnieuw uitleggen in situaties waarbij men snel geneigd is om hen te beschouwen als een soort "reddingswerker" voor de jeugd in nood!

Een actie van de straathoekwerkers richt zich daarentegen op fundamentele problemen; een actie die doelgericht en duurzaam is, blijkt efficiënt. Het engagement van de straathoekwerkers in de Visvijverstraat, onder leiding van burgemeester Willy Decourty, illustreert dit goed. De samenleving tussen de bewoners en jongeren die zich verzamelden onder portalen in de wijk verliep moeilijk. Gaande van nachtdawaai tot onheuse toestanden, gepaard gaand met problemen rond inbraken in wagens en kleinschalige drugshandel, werd snel een sfeer van onveiligheid veroorzaakt. Naar aanleiding daarvan verzamelden verschillende buurtbewoners zich in de maand mei om de gemeentelijke mandatarissen daarover aan te spreken.

Oplossing uitstekend

Aangezien de straathoekwerkers de jongeren in kwestie goed kennen (sommigen al van kindsbeen af), waren zij uitermate geschikt om op te treden. Zij brachten iedereen rond de tafel. Begin juni kwamen de bewoners, de burgemeester, de schepen van Sport en Jeugd, twee vertegenwoordigers van de 2^{de} politiedivisie en twee jongeren



© Sandrine Van Dyck

die zin hadden om deel te nemen aan de discussie, samen voor een vergadering. Iedereen kreeg de kans om zijn mening te uiten.

De uitstekende oplossing gaf de jongeren de kans om gebruik te maken van de gemeentelijke sportinfrastructuur. Mevrouw Dufourny, schepen van Sport, zette de deuren van het stadion voor hen open. In de zomer konden alle jongeren van Elsene drie keer per week gratis gebruik maken van het voetbalterrein in de Voltastraat in het bijzijn van straathoekwerkers en sportbegeleiders. Tennis, voetbal, mountainbike, en andere sportieve activiteiten zijn voorzien in het jaarprogramma. Ter plaatse, in het hart van de verschillende wijken.

De weg van de dialoog

Wat de Visvijverstraat betreft, hebben een tiental jongeren een minivoetbalclub ("Lidl") opgericht. Sinds september speelt de ploeg in competitieverband. En dit alles werd mogelijk gemaakt dankzij het omnisportcentrum dat één van zijn zalen om de veertien dagen ter beschikking stelt van de club.

In september maakte een nieuwe vergadering tussen de gemeente en de inwoners van de Visvijverstraat het mogelijk om een stand van zaken op te stellen. Ze waren allen van mening dat de situatie verbeterd is. Enkele problemen blijven voortbestaan, maar het betreft een minderheid van onruststokers die bestraft zouden worden. Voor de straathoekwerkers blijft de gulden weg niettemin die van de dialoog. Dat vraagt tijd, maar biedt duurzame resultaten, zo blijkt uit de praktijk van elke dag.

Referenties

Samenlevings- en Preventiecontract - Jan Lestarquit, coördinator van de straathoekwerkers

Graystraat 221, 02 643 65 54, 0498 588 200, travcom221@hotmail.com

Kabinet van Burgemeester Willy Decourty

Elsensesteenweg 168, 02 515 61 20, willy.decourty@brutele.be

Première à Matonge Une œuvre du Congo au coin de la rue

Le coin de la rue Longue Vie et de la chaussée de Wavre porte désormais un message en trois dimensions: "Au-delà de l'espoir", une sculpture du Congolais Freddy Tsimba. Pour la première fois, l'espace public belge accueille une œuvre africaine contemporaine de façon permanente.

Appel au souvenir, à l'espoir, ou simplement à s'arrêter dans le quartier: chacun trouvera un sens à cette femme à l'enfant façonnée en douilles de balles récupérées au Congo. Une chose est certaine: elle provoque des questionnements. N'est-ce pas le but de l'art?

Avant de s'arrimer à Matonge (Ixelles), la sculpture a cheminé depuis Matonge (Kinshasa). Là, dans la commune jumelée de Kalamu, l'Echevin Pierre Lardot avait rencontré Freddy Tsimba dans son atelier. Le plasticien, un artiste "qu'on s'arrache" actuellement, lui avait été présenté par Mirko Popovitch, Directeur

d'Africalia. L'asbl prône un "développement humain durable" par l'art et la culture. Elle entend installer d'autres œuvres d'artistes africains contemporains en Belgique

Ixelles, réputée pour sa multiculturalité, ouvre la voie. Avec une sculpture pas forcément évidente, bien ancrée dans la réalité congolaise, tout en ayant une portée universelle. Un projet nourri par des discussions avec des associations du quartier afin de développer une dynamique culturelle autour de cette initiative.

Freddy Tsimba est "XL Star"
en dernière page de l'XL Agenda
(au milieu de ce journal).



© Georges Sirens

Première in de Matonge Een kunstwerk uit Congo op de hoek van de straat



© Georges Sirens

De hoek van de Lang Levenstraat en de Waversesteenweg draagt voortaan een driedimensionele boodschap uit: "Verder dan de hoop", een beeldhouwwerk van de Congolees Freddy Tsimba. Voor de eerste keer krijgt een hedendaags Afrikaans kunstwerk een permanente plaats in de Belgische openbare ruimte.

Een oproep tot een herinnering, tot hoop of eenvoudigweg tot even halt houden in de wijk: iedereen zal een zin vinden voor deze dame met kind vervaardigd met kogelhulzen die in Congo verzameld werden. Eén ding is zeker: dit roept vragen op en is dit niet het doel van kunst?

Alvorens in Matonge (Elsene) aan te komen, werd het beeldhouwwerk vanuit Matonge (Kinshasa) overgebracht. Daar, in de zustergemeente Kalamu, heeft schepen Pierre Lardot Freddy Tsimba in zijn atelier ontmoet. De beeldende kunstenaar, een artiest die

heden in de hotspots staat, werd hem voorgesteld door Mirko Popovitch, directeur van Africalia. De vzw zweert met een "duurzame menselijke ontwikkeling" via kunst en cultuur. De organisatie wil nog andere kunstwerken van hedendaagse Afrikaanse artiesten in België neerplaatsen.

Elsene, bekend om een multicultureel klimaat, effent het pad en dit met een weinig evident standbeeld, dat sterk verband houdt met de Congolese werkelijkheid en dit alles met een universele draagwijdte. Een project uitgedacht door discussies met wijkverenigingen om een culturele dynamiek aan te wakkeren omtrent dit initiatief.

Freddy Tsimba is "XL Star"
op de laatste pagina van XL Agenda
(in het midden van de krant).