

Des places supplémentaires dans les crèches



Meer plaatsen in de kribben

p.4-5



Les travaux du CPAS
De werken van het OCMW
p.6-7



XL Services vous aide
XL Services helpt u
p.10-11



Les taxes, parlons-en !
Belastingen, laat er ons
eens over praten p.12-13



Xl aspire à sentir bon
Elsene snakt ernaar om
fris te ruiken p.14-15

Flagey: pour désembourber le dossier
Flagey: om het dossier uit het slop te halen

p.16

Nouveau: une brochure spécialement proche des habitants

Conflits entre voisins, démêlés administratifs, troubles dans la scolarité, problèmes de logement, ... La Commune peut vous aider à résoudre ces difficultés par le biais du Contrat de Société et de Prévention (CSP), un dispositif créé pour seconder les habitants. Parmi ses missions, on retrouve aussi le gardiennage de certains parcs, l'encadrement des enfants qui se rendent à l'école à vélo et l'organisation d'activités pour les jeunes. Retrouvez les différents services que le CSP peut vous rendre dans une toute nouvelle brochure.

Infos : Contrat de société et de Prévention, rue Gray 221, 02 643 65 57, xlensp@hotmail.com. La brochure est également disponible au Service de l'Information, chaussée d'Ixelles 227a, 02 650 05 80, information@ixelles.be.



Nieuw: een brochure die echt voor de bewoners gemaakt is

Conflicten onder burens, administratieve rompslomp, problemen bij het schoollopen, huisvestingsproblemen, ... De Gemeente kan u helpen om deze problemen op te lossen door middel van het Samenleving- en Preventiecontract (SPC), een dispositief dat werd gecreëerd om de bewoners bij te staan. Tot de taken behoren eveneens de bewaking van sommige parken, de begeleiding van kinderen die naar school fietsen en de organisatie van activiteiten voor jongeren. De verschillende diensten die u door het SPC worden aangeboden, zijn terug te vinden in de nieuwe brochure.

Info: Samenleving- en Preventiecontract, Graystraat 221, 02 643 65 57, xlensp@hotmail.com. De brochure is eveneens beschikbaar bij de Dienst Informatie, Elsenesteenweg 227a, 02 650 05 80, informatie@elsene.be.

Ixelles a fait "Dring Dring" Elsene doet "Dring Dring"

L'opération qui met le vélo et la mobilité douce en valeur s'est décliné à Ixelles le 11 mai passé en petits déjeuners, balade collective et animations à la Plaine Renier Chalon. Le stand des Responsible Young Passagers (RYP), tenu par des élèves de l'Institut René Cartigny, présentait les principes de citoyenneté dans les transports en commun et offrait la possibilité de signer la charte des RYP.

Infos : Service Eco-conseil, 02 515 82 09.

NL/ De actie die de fiets en de zachte mobiliteit op de voorgrond schuift, werd ook in Elsene gevierd op 11 mei jl. met een ontbijt, collectieve fietstochten en animaties op het Plein Renier Chalon. De stand van de Responsible Young Passagers (RYP), die door leerlingen van het René Cartigny Instituut werd verzorgd, schetste ons een beeld van de principes van burgerzin in het openbaar vervoer en bood de gelegenheid om het charter van de RYP te ondertekenen.

Info: Dienst Eco-raad, 02 515 82 09.



© M.F. Deraulle
Carols hernandez Lopez, Philippe Colinet et Cédric Lepoint de l'IRC.



© PPract

Bruxelles Babel au Marni Brussel Babel in Marni

Les 12, 13 et 14 avril dernier, le Festival Bruxelles Babel a rassemblé près de 800 spectateurs au théâtre Marni. Ces trois jours de spectacle étaient l'aboutissement d'une année de préparation par des jeunes de 12 à 21 ans, bruxellois mais aussi lettons, bulgares et italiens. Pour cette 22^e édition, ils avaient travaillé ensemble au sein de différents ateliers artistiques sur le thème "Ma Cité, Mix-Cité. Qui dit ta voix?".

Infos : Tremplins asbl, 02 800 86 24, www.bruxellesbabel.irisnet.be

NL/ Op 12, 13 en 14 april jl., kwamen 800 toeschouwers opdagen voor het Festival Brussel Babel in het Marnitheater. Deze drie dagen van spektakel betekenden het hoogtepunt van een jaar voorbereiding door jongeren tussen 12 en 21 jaar, Brusselaars zowel als Letten, Bulgaren en Italianen. Voor deze 22^{ste} editie hebben zij samengewerkt in verscheidene kunstateliers rond het "Ma Cité, Mix-Cité. Qui dit ta voix (Mijn Wijk, Mix-Wijk. Wie laat je stem horen)?"

Info: Tremplins vzw, 02 800 86 24, www.bruxellesbabel.irisnet.be

Une publication de la Commune d'Ixelles, Service de l'Information
Chaussée d'Ixelles 168, 02 650 05 80, information@ixelles.be • www.ixelles.be
Een uitgave van de Gemeente Elsene, Informatiedienst
Elsensesteenweg 168, 02 650 05 80, informatie@elsene.be • www.elsene.be

Ont collaboré à ce numéro / Werkten mee aan dit nummer:

Ph. Bovy, J. Goulart, I. Legrain, M. Louis, S. Martin, D. Michiels, M. Oliver, J. Platiaux, I. Wouters

Rédaction / Redactie: Julie Dressou (Agenda), Françoise Gauder (Rédactionnel), A. Guillaume (Responsable du Service Information)

Mise en page / Vormgeving:
Infographie communale / Gemeentelijke Infografie:
Sabine de Moerloose, Anne Gilbert, Valérie Lebrun

Illustrations / Illustraties: Anne Gilbert

Impression / Druk: Imprimerie communale / Gemeentelijke Drukkerij

Editeur responsable / Verantw. uitgever:
Commune d'Ixelles / Gemeente Elsene - Chaussée d'Ixelles 168 Elsensesteenweg -
1050 Ixelles / Elsene

SOMMAIRE BEKNOPT



Edito

EN BREF IN HET KORT	P.2
EDITO	P.3
CRÈCHES ET PRÉ-GARDIENNATS KRIBBEN EN PEUTERTUINEN	P.4-5
TRAVAUX AU CPAS WERKEN VAN HET OCMW	P.6-7
RUBRIQUES RUBRIEKEN	P.8
PORTE DE NAMUR MATONGE EN FÊTE ET MUSIQUE	P.9
XL SERVICES XL SERVICES	P.10-11
TAXES COMMUNALES GEMEENTELIJKE BELASTINGEN	P.12-13
PROPRETÉ PUBLIQUE OPENBARE NETHEID	P.14-15
PLACE FLAGEY FLAGEYPLEIN	P.16

Un "Flagey" peut en cacher un autre

Décidément Flagey aura fait couler presque autant d'encre que d'eau dans les caves de la rue Gray... Cette place, éventrée depuis cinq ans par le creusement d'un bassin d'orage et l'aménagement d'un parking souterrain, a suscité et suscite encore de nombreuses discussions. Mais comment en serait-il autrement ? Un chantier d'une telle durée et dont l'ampleur perturbe profondément la vie dans le centre d'Ixelles, ne laisse plus personne indifférent aujourd'hui. Sa lente concrétisation et les difficultés à surmonter dans la perspective de son aménagement final font bouillonner les esprits et occasionnent des tensions. Le recours introduit – et gagné – au Collège d'urbanisme par la Commune contre le permis d'aménagement de la place a provoqué un certain nombre de réactions hostiles. Les reproches ont fusé contre la décision communale, accusant celle-ci de retarder l'aboutissement du chantier et de mettre à mal le processus de participation qui a accompagné l'élaboration du projet.

Sans s'étendre sur des considérations d'ordre technique, il convient de souligner que l'essentiel des critiques et des remarques émises par la Commune, et dont le permis n'avait pas tenu compte, concernait le bon fonctionnement de la place et la protection des riverains. (1)

Fermer les yeux, sans réagir, sur ce que certains appellent des « micros détails », c'était ouvrir la porte à des plaintes et des récriminations dans le futur. Corriger les erreurs avant l'achèvement des travaux était, pour le Collège, l'attitude responsable à adopter. C'était là son choix.

Pourquoi tant de critiques contre cette décision ? Pourquoi dénier à la Commune le droit que possède chaque citoyen d'introduire un recours lorsqu'il l'estime nécessaire ? Les pouvoirs publics ne devraient-ils plus assumer leurs responsabilités, à savoir la défense de leurs habitants dans l'intérêt général ?

Flagey, a-t-on dit, est devenu un symbole. Sans doute. Mais un symbole à facettes multiples qui reflètent des

Flagey, a-t-on dit, est devenu un symbole. Sans doute. Mais un symbole à facettes multiples qui reflètent des préoccupations, voire des intérêts, spécifiques : le souci de ne pas dénaturer le résultat d'un concours d'architecture, le spectre de transformer la futur place en parking pour voitures, la concurrence des comités de quartier, l'occasion pour l'opposition d'égratigner la majorité, le désir de pouvoir gérer la place dans le futur...

Tout cela sent la remise en cause, sans le dire clairement, de la légitimité publique communale. En mettant l'accent essentiellement sur le retard à l'achèvement du chantier qu'occasionne le recours, c'est faire fi de la volonté réelle du Collège et de son obligation de préserver l'intérêt des riverains du quartier et de tous ceux qui y travaillent.

Il est vrai que nous sommes en campagne électorale et que toute cette agitation répond aussi aux desseins de certains partis qui ne verraient pas d'un mauvais œil la disparition de quelques communes diluées dans de nouvelles opérations de fusion...

Comme quoi, un "Flagey" peut en cacher un autre...

Willy DECOURTY
Député-Bourgmestre d'Ixelles

(1) voir article p.16

Eén "Flagey" kan een andere verbergen

Flagey heeft beslist bijna zoveel inkt laten vloeien als water in de kelders van de Graystraat... Dit plein, dat reeds vijf jaar is opengerijt door het graven van het waterbekken en de aanleg van een ondergrondse parking, heeft reeds meerdere discussies veroorzaakt. Maar hoe zou het anders kunnen ? Een zo grote en langdurige bouwwerf die het leven in het centrum van Elsene grondig verstoort, laat vandaag niemand meer onverschillig. De trage uitvoering en de te overwinnen moeilijkheden met het oog op haar uiteindelijke inrichting laten de geesten bruisen en veroorzaken spanningen. Het beroep dat werd ingediend door de Gemeente bij het College van Stedenbouwkunde – en dat werd gewonnen – voor de vergunning van de aanleg van het plein heeft een aantal vijandige reacties uitgelokt. Die verwijten gericht tegen de gemeentelijk beslissing, beschuldigen haar ervan de afwerking van de bouwwerf te vertragen en door de samenwerking, waaruit de opmaak van het project bestond, in een slecht daglicht te plaatsen.

Vervolgt op blz. 16

Des places supplémentaires en crèches et pré-gardiennats

Actuellement à Ixelles, 60% des parents qui souhaitent inscrire leur enfant dans une crèche ou en pré-gardiennat communal restent sur le carreau. L'accueil des 0-3 ans est donc insuffisant. Une situation que la Commune entend bien résoudre au plus vite.

Pour donner naissance à une place en crèche, il faut avant tout de l'argent! Nathalie Gilson, Echevine de la Petite Enfance, table sur trois pistes de financement. La première, la piste classique "ONE", ne doit pas être la seule. L'Office de la Naissance et de l'Enfance accorde ses subventions aux communes par ordre de priorité en fonction des besoins et Ixelles n'est pas la plus mal lotie.

La deuxième piste se nomme "SEMA" pour "Synergies Employeurs - Milieux d'Accueil". Une entreprise ou une institution, publique ou privée, participe au financement de la crèche et réserve certaines places pour ses employés. Avec une précision importante à Ixelles: 40% des places "SEMA" doivent être réservées à des Ixellois. La Commune elle-même, en tant qu'employeur, projette aussi une crèche pour les enfants de ses agents.

Enfin, le troisième mode de financement découle d'un programme régional. Il prévoit, pour toute rénovation de bâtiment consacré à l'accueil de la petite enfance, des subsides assortis d'engagements de puéricultrices sous contrats ACS (Agents Contractuels Subventionnés).

Quand l'urbanisme s'en mêle

A propos d'immobilier, Nathalie Gilson table aussi, pour augmenter l'offre d'accueil des 0-3 ans, sur ses compétences d'Echevine de l'Urbanisme. En cas de projets importants, elle demande aux promoteurs de penser à la collectivité en prévoyant les installations nécessaires, dont des crèches, au profit des habitants. "Par exemple, explique-t-elle, j'ai obtenu que la création de logements dans l'Institut de l'Enfant Jésus chaussée de Boondaal soit liée au maintien d'une



© Georges Sirens

L'Echevine de la Petite Enfance (au centre) au Pré-gardiennat Sans Souci. ▲

partie du bâtiment en équipement public qui sera une crèche. Idem pour le projet dans les Anciennes Brasseries Lannoy chaussée de Vleurgat, qui comportera un espace crèche". A noter également que du

côté des milieux d'accueil communaux existants, il y a de la rénovation dans l'air, notamment aux "Bébés d'Elise" et aux "Petits Poneys". Des travaux qui engendreront aussi la création de places supplémentaires.

Un milieu accueillant... qui lance un appel aux plus âgés

"Milieu d'accueil" est l'expression officielle pour désigner les crèches (0-18 mois) et les pré-gardiennats (18-36 mois). Mais à Ixelles, on fait bien plus qu'accueillir les enfants. Eveil musical, chants et comptines, relaxation, psychomotricité, théâtre, piscine, visites de fermes, animations autour du livre... Les activités varient selon l'âge des petits et la sensibilité des équipes, mais avec un seul fil conducteur: le bien-être de l'enfant. Dans cet esprit, Nathalie Gilson lance un appel aux personnes bénévoles et aux idées: venir lire une histoire aux enfants, leur donner un petit cours de cuisine, leur montrer des photos... Prenez contact avec le Service (voir références ci-dessous), vous serez bien accueillis!

Année 2006

Milieu d'accueil	Demandes	Entrées	Ixellois entrant	Non-Ixellois entrant
Crèches	233	59 (25,3%)	50 (84,7%)	9 (15,3%)
Pré-gardiennats	452	173 (38,3%)	157 (90,8%)	16 (9,2%)
Totaux	685	232	207	25



Références

Responsable Crèches: Catherine Devos

Tél. 02 515 70 47

Responsable Pré-gardiennats: Martine Vander Stukken

Tél. 02 515 70 02

Echevine de la Petite Enfance: Nathalie Gilson

Tél. 02 515 61 12

nathalie.gilson@ixelles.be

www.nathaliegilson.com

Meer plaatsen voor de kinderen in kribben en peutersuinen

Op dit ogenblik blijft in Elsene 60 % van de ouders die hun kind willen inschrijven in een gemeentelijke kribbe of peutersuin, in de kou staan. De opvang van de 0-3-jarigen is dus ontoereikend. Dit is een situatie die de gemeente zo snel mogelijk wil oplossen.

Om plaatsen te creëren in een kribbe, is in eerste instantie geld nodig! Nathalie Gilson, schepen van Vroege Kinderjaren, gaat uit van drie financieringspistes.

De eerste, de klassieke "ONE"-piste mag niet de enige zijn. De "Office de la Naissance et de l'Enfance" geeft subsidies aan de gemeenten in orde van prioriteit, naar gelang van de behoeften en Elsene is lang niet slecht af. De tweede piste heet "SEMA" voor "Synergies Employeurs - Milieux d'Accueil". Een bedrijf of een overheids- of private instelling participeert in de financiering van een kribbe en reserveert bepaalde plaatsen voor werknemers. Met een belangrijke precisering in Elsene: 40 % van de SEMA-plaatsen moeten voorbehouden worden voor inwoners van Elsene zelf. De gemeente voorziet als werkgever ook de inrichting van een kribbe voor de kinderen van haar ambtenaren.

De derde financieringswijze tot slot, kadert in een regionaal programma. Het voorziet subsidies voor elke

renovatie van een gebouw bestemd voor kinderopvang, gekoppeld aan de aanwerving van kinderverzorgsters met een GESCO-contract (gesubsidieerde contractuelen).

Als stedenbouw zich ermee bemoeit

Om het aanbod aan opvang van 0-3-jarigen uit te breiden, rekent Nathalie Gilson voor de gebouwen ook op haar bevoegdheden als schepen van Stedenbouw. Bij elk nieuw groot project vraagt ze aan de promotors om aan de gemeenschap te denken door de nodige voorzieningen te integreren, waaronder kribben, ten behoeve van de bewoners. "Ik heb bijvoorbeeld verkregen, legt ze uit, dat het creëren van woningen in het "Institut de l'Enfant Jésus" Boondaalsesteenweg gekoppeld zou worden aan het behoud van een gedeelte van het gebouw als publieke voorziening die gebruikt zal worden als kribbe. Idem voor het project

in de voormalige brouwerij Lamoy aan de Vleurgatsesteenweg, die een ruimte voor een kribbe omvat". Men dient eveneens op te merken dat er langs de kant van de bestaande gemeentelijke opvang, vernieuwing in de lucht hangt, met name in de "Bébés d'Elise" en de "Petits Poneys". Er staan werken op stapel die ook bijkomende plaatsen zullen genereren.



© Georges Stréens

Jaar 2006

Voorziening voor kinderopvang	Aanvragen	Nieuwkomers	Nieuwkomers uit Elsene	Nieuwkomers van buiten Elsene
Kribben	233	59 (25,3%)	50 (84,7%)	9 (15,3%)
Peutersuinen	452	173 (38,3%)	157 (90,8%)	16 (9,2%)
Totalen	685	232	207	25

CRECHES COMMUNALES (accueil de 0 à 36 mois)

Le Berceau

rue Renier Chalou, 15 - 1050 Bruxelles • T. 02 515 60 30 • Fax 02 515 70 82

Les Petits Poneys

clos du Cheval d'Argent, 1 - 1050 Bruxelles • T. 02 515 60 35 • Fax 02 515 70 81

PREGARDIENNATS COMMUNAUX AGREES (accueil de 18 à 36 mois)

Sans Souci

Rue Sans Souci 130 • T. 02 515 65 36

Le Coeur d'Ixelles

Rue de l'Athénée 13 • T. 02 515 65 37

Les Canetons des Etangs

Rue Alphonse De Witte 29 • T. 02 515 65 54

Les Lutins

Avenue du Bois de la Cambre 175 • T. 02 515 65 99

Les Petits Copains

Rue de l'Aqueduc 161 • T. 02 515 75 14

Les Bébés d'Elise

Rue Elise 100 • T. 02 515 70 05

Les Petits Poneys

Clos du Cheval d'Argent 1 • T. 02 515 75 62

Een gastrijke voorziening... die een oproep doet voor de ouders

"Voorziening voor kinderopvang" is de officiële term voor de kribben (0-18 maanden) en de peutersuinen (18-36 maanden). In Elsene doet men echter veel meer dan de kinderen opvangen. Muzische ontplooiing, liedjes en verhaaltjes, relaxatie, psychomotriciteit, theater, zwemmen, boerderijbezoeken, animatie rond het boek... De activiteiten zijn aangepast aan de leeftijd van de kindjes en de interesses van de groepen, met één rode draad: het welzijn van het kind. In deze geest doet Nathalie Gilson een oproep voor vrijwilligers en ideeën: een verhaal komen voorlezen aan de kinderen, hen kookles geven, hen foto's tonen, ... Neem contact op met de Dienst (zie onderstaande referenties), u zal goed worden onthaald!

Referenties

Verantwoordelijke Kribben: Catherine Devos

Tel. 02 515 70 47

Verantwoordelijke Peutersuinen: Martine Vander Stukken

Tel. 02 515 70 02

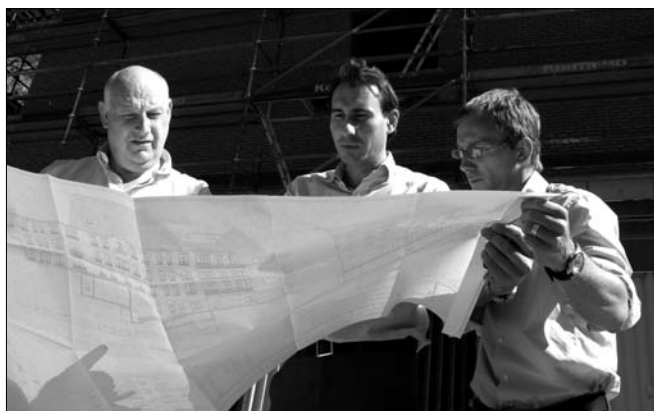
Schepen van Vroege Kinderjaren: Nathalie Gilson

Tel. 02 515 61 12

nathalie.gilson@ixelles.be

www.nathaliegilson.com

Les grands travaux du CPAS



© Georges Sirens

Philippe Brunelli, Président du CPAS, examine les plans de la nouvelle résidence Van Aa avec Julien Platiaux et Didier Pocet du Service des Travaux.

Chiffres-clés

Combien coûte le CPAS par an?

En 2006, il s'agissait de 48 millions d'euros dont près de 17 millions accordés par la Commune.

Combien de personnes bénéficient de l'aide financière?

Pour le mois de février 2007, on dénombrait 1.746 bénéficiaires du Revenu d'intégration, 523 de l'aide sociale équivalente, et 2.000 usagers disposant de la "carte médicale".

Combien reçoivent chaque mois les personnes aidées?

Revenu d'intégration: 876,50 euros (personnes avec charge de famille), 657,37 euros (isolés), 438,25 euros (cohabitants).

Combien de personnes travaillent aux CPAS d'Ixelles?

Le personnel compte 560 agents dont 160 personnes mises au travail dans le cadre des dispositions "articles 60 §7".

Depuis le 1^{er} mars, dans la foulée des élections communales, le CPAS s'est vu doté d'un nouveau Conseil et d'un nouveau Président, Philippe Brunelli. Deux grands chantiers marqueront, notamment, la vie de l'institution pour les 6 ans à venir: la Résidence Van Aa "nouvelle version" et un Centre administratif regroupant les différents services sur un seul site. En effet, une action sociale efficace ne se conçoit que dans de bonnes conditions de travail et d'accueil.

Bien sûr, un des rôles du Centre Public d'Action Sociale est d'aider financièrement les personnes en difficultés. Mais celui-ci est avant tout un lieu d'action sociale, où se déploient une batterie de moyens pour que chacun puisse, "mener une vie conforme à la dignité humaine" dans le respect de la législation. Loin de la notion d'assistance, les équipes du Centre, offrent un accompagnement qui permet, à tout ixellois de surmonter des difficultés passagères et ainsi éviter de tomber dans la dépendance permanente. Assurer soi-même sa gestion administrative, limiter et enrayer son endettement, avoir l'occasion de retrouver un emploi, pouvoir accéder à un logement de qualité pour un prix modéré, participer à des activités culturelles et sportives épanouissantes, disposer d'une aide à domicile, ... Les services du CPAS d'Ixelles couvrent de nombreux domaines de la vie quotidienne, que l'on soit jeune ou âgé. Il propose même son propre ciné-club: CinéCap.

Nouvelles briques solidaires

Depuis le 31 janvier 2006, la nouvelle résidence Van Aa est en construction chaussée de Boondaël. L'ancien bâtiment ne peut plus offrir, selon les normes actuelles, les 180 lits agréés. La fin des travaux est prévue pour la mi-2010. Le CPAS a déployé un effort de communication important pour que le chantier crée le moins de nuisances possible aux riverains. L'un des autres grands dossiers, à l'état de projet celui-là, concerne l'installation d'un Centre administratif qui regroupera la plupart des services du CPAS sur le site de l'ancien Institut médico-chirurgical. Actuellement, un

même utilisateur doit parfois frapper à plusieurs portes pour obtenir les aides dont il a besoin. L'objectif de ce projet, pour lesquels le Conseil de l'Action sociale a déjà donné son accord de principe, est double: mieux accueillir les visiteurs et offrir un confort de travail accru aux employés. Qui dit cadre de travail bien pensé dit climat de travail plus serein. Réunir les services permettra en outre de développer une culture d'entreprise commune au bénéfice des travailleurs et des utilisateurs du CPAS.

A la tête du CPAS

A l'instar du fonctionnement de la Commune, le CPAS est dirigé par le "Conseil de l'Action sociale", mené par un Président. Les 13 membres du Conseil d'Action Sociale ixellois ont été élus le 18 décembre dernier par le Conseil communal. Ils travaillent au sein de comités spéciaux (Service social, Insertion socioprofessionnelle, Aînés et Jeunes, Patrimoine, Participation sociale et culturelle, Commission consultative de l'Action sociale). Le nouveau Président, Philippe Brunelli, n'est pas novice dans le secteur de l'action sociale puisqu'il a été conseiller pendant 18 ans et qu'il a exercé les fonctions de vice-président du CPAS durant deux mandats. Par ailleurs délégué syndical à la Cocof, il dispose d'une solide expérience en matière de concertation. Son credo: ne pas galvauder l'argent public. Il insiste sur "*la vigilance dont il faut faire preuve par rapport aux abus et aux fraudes; inacceptables puisqu'ils détournent les moyens humains et financiers au détriment de ceux qui en ont réellement besoin*".

Références

CPAS d'Ixelles

Chaussée de Boondaël 92
Tél. 02 641 54 11

Président du CPAS : Philippe Brunelli

Tél. 02 641 55 02
presidentcpas@ixelles.irisnet.be



© XXX

FACADE CHAUSSEE DE BOONDAEL - GEVELAANZICHT BOONDAELSE STEENWEG

De grote werken van het OCMW

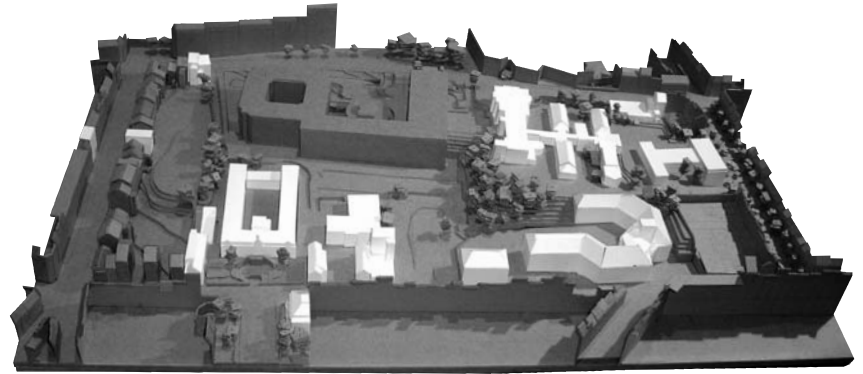
Sinds 1 maart, aansluitend op de gemeenteraadsverkiezingen, kreeg het OCMW een nieuwe Raad en een nieuwe Voorzitter, Philippe Brunelli. De komende zes jaar zal het leven dan de instelling ook bepaald worden door twee bouwwerken: de Residentie Van Aa "nieuwe versie" en een administratief centrum waar de verschillende diensten gegroepeerd zullen worden onder één dak. Een doeltreffende maatschappelijke werking is immers enkel haalbaar in een goede werken onthaalinfrastructuur.

Eén van de taken van het Openbaar Centrum voor Maatschappelijk Welzijn is uiteraard de personen in moeilijkheden helpen. Het is echter in eerste instantie een plaats voor maatschappelijke actie, waar een hele batterij middelen wordt ingezet opdat elkeen "een comfortabel en menswaardig leven kan leiden", binnen het raamwerk van de wetgeving. De medewerkers werken niet op ambachtelijke wijze, maar bieden een begeleiding aan die elke inwoner van Elsene de mogelijkheid biedt om problemen van voorbijgaande aard te boven te komen en te vermijden dat iemand permanent van hulp afhankelijk wordt. Zelf zorgen voor het beheer van zijn administratie, zijn schulden beperken en wegwerken, de gelegenheid krijgen om opnieuw werk te vinden, een kwaliteitsvolle woning vinden voor een bescheiden prijs, deelnemen aan verrijkende culturele en sportieve activiteiten, beschikken over thuishulp, ... De diensten van het OCMW van Elsene bestrijken heel wat domeinen van het dagelijks leven, zowel voor jonge als voor al iets oudere mensen. Het centrum heeft zelfs een eigen filmclub: CinéCap.

Nieuwe solidaire bakstenen

Sinds 31 januari 2006 wordt er gebouwd aan de nieuwe residentie Van Aa, aan de Boondaalsesteenweg. Het oude gebouw kan, volgens de oude normen, de 180 erkende bekken niet meer huisvesten. Het einde van de werkzaamheden is voorzien tegen midden 2010. Het OCMW heeft een grote communicatie-inspanning geleverd om ervoor te zorgen dat de bouwwerf zo weinig mogelijk hinder veroorzaakt voor de omwonenden.

Eén van de andere grote dossiers, dat zich nog in de ontwerpfase bevindt, heeft betrekking op de vestiging van een Administratief Centrum waarin de meeste diensten van het OCMW gegroepeerd zullen worden op de site van het voormalig medisch-chirurgisch insti-



De site van het OCMW bestaat uit verschillende gebouwen. Het idee is nu om ze te groeperen om het onthaal te verbeteren. / Le site du CPAS compte différents bâtiments. l'idée est de regrouper pour un meilleur accueil.

tuut. Op dit ogenblik moet eenzelfde gebruiker soms op verschillende deuren kloppen om de hulp te krijgen die hij nodig heeft. De doelstelling van dit project, waarvoor de Raad voor maatschappelijk welzijn reeds zijn principeakkoord heeft gegeven, is tweeledig: de bezoekers beter ontvangen en de werknemers een groter werkcomfort bieden. Wie werkkader denkt, zegt serener werkklimaat. Door de diensten samen te brengen, zal ondermeer een gemeenschappelijke bedrijfs-cultuur ontwikkeld kunnen worden, ten voordele van de werknemers en de gebruikers van het OCMW.

Sleutelcijfers

Hoeveel kost het OCMW per jaar?

In 2006 ging het om 48 miljoen euro waarvan zo'n 17 miljoen toegekend door de gemeente.

Hoeveel personen krijgen financiële steun?

Voor de maand februari 2007 werden 1.746 begunstigen van het leefloon geteld, 523 van de gelijkwaardige uitkering, en waren er 2.000 gebruikers die beschikken over de "medische kaart".

Hoeveel ontvangen de personen die hulp krijgen maandelijks?

- Leefloon: 876,50 euro (personen met gezinslast), 657,37 euro (alleenstaanden), 438,25 euro (samenwonenden).

Hoeveel mensen werken in het OCMW van Elsene?

Het personeel bestaat uit 560 ambtenaren, waarvan 160 personen tewerkgesteld zijn in het kader van de bepalingen van "artikel 60 §7".

Aan het hoofd van het OCMW

In navolging van de werking van de gemeente, wordt het OCMW bestuurd door de "Raad voor maatschappelijk welzijn", die geleid wordt door een Voorzitter. De 13 leden van de Raad voor maatschappelijk welzijn van Elsene werden verkozen op 18 december 11. door de Gemeenteraad. Ze werken in speciale comités (Sociale dienst, Socio-professionele inschakeling, Ouderen en jongeren, Patrimonium, Sociale en culturele participatie, Adviescommissie Maatschappelijk Welzijn). De nieuwe Voorzitter, Philippe Brunelli, is geen nieuwkomer in de sector van het maatschappelijk werk, aangezien hij gedurende 18 jaar adviseur was en hij de gedurende twee mandaten de functies heeft waargenomen van vice-voorzitter van het OCMW. Voorts heeft hij als vakbondsafgevaardigde bij de Cocof een stevige ervaring opgebouwd op het vlak van het overleg. Zijn credo: overheidsgeld mag niet verspild worden. Hij legt de nadruk op "de waakzaamheid die aan de dag gelegd dient te worden op het gebied van misbruik en fraude; onaanvaardbaar want daardoor gaan menselijke en financiële middelen verloren ten kosten van diegenen die ze werkelijk nodig hebben".

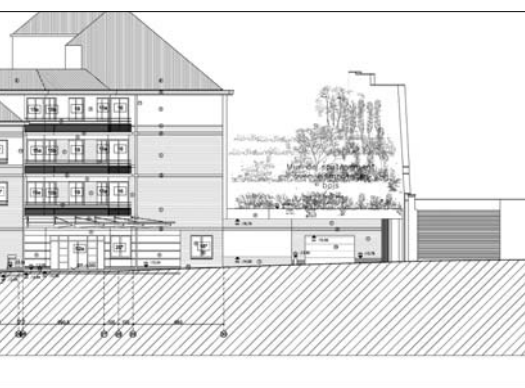
Referenties

OCMW van Elsene

Boondaalsesteenweg 92
Tel. 02 641 54 11

Voorzitter van het OCMW : Philippe Brunelli

Tel. 02 641 55 02
presidentcpas@ixelles.irisnet.be



Le développement durable ici et maintenant **Faire rimer "environnement" avec entretien, rénovation et construction de son logement.**



Le secteur du logement représente 41% de l'énergie consommée en Région bruxelloise et 50% des déchets de construction qui y sont produits. Dès lors, Bruxelles Environnement propose une brochure qui recèle de conseils pratiques en la matière. Quelle que soit la nature et l'ampleur de vos projets, des alternatives environnementales sont accessibles: produits peu toxiques lors de travaux simples de rafraîchissement; matériaux peu nocifs tels les flocons de cellulose, la laine minérale (laine de roche et non laine de verre), le chanvre, le lin, le liège ou le bois lors de travaux d'isolation thermique ou acoustique; techniques nouvelles lors de travaux de construction ou de grosse rénovation telles que l'utilisation des énergies renouvelables, mise en place d'un système de ventilation avec éventuellement récupération de chaleur, choix d'une chaudière à haut rendement ou à condensation, jusqu'à la réalisation d'une habitation passive. Si la dimension "éco-rénovation" peut intervenir dans tous les types de projets, elle survient aussi à toutes les étapes de celui-ci, de la conception, au choix des matériaux, à la réalisation, jusqu'à l'élimination des déchets.

Brochure gratuite: Bruxelles Environnement, 02 775 75 75, www.bruxellesenvironnement.be, ou Service Eco-conseil de la Commune, 02 515 82 09

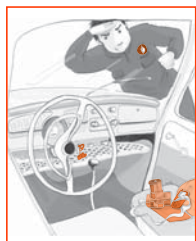
Duurzame ontwikkeling hier en nu **"Leefmilieu" rijmen met onderhoud, renovatie en bouw van een woning.**

NL/ De sector van de huisvesting vertegenwoordigt 41 % van het energieverbruik in het Brussels gewest en produceert 50 % van het bouwafval. Leefmilieu Brussel stelt dan ook een brochure voor met praktische tips terzake. Ongeacht de aard en de omvang van uw projecten, zijn er milieuvriendelijke alternatieven beschikbaar: weinig toxische producten voor gewone opfrissingswerken; weinig schadelijke materialen zoals cellulosevlokken, mineraalwol (rotswol en geen glaswol), hennep, linnen, kurk of hout voor thermische of akoestische isolatie; nieuwe technieken voor bouwwerken of grote renovatiewerken zoals het gebruik van hernieuwbare energie, gebruik van een ventilatiesysteem met eventueel warmterecuperatie, keuze van een hoge rendementsketel of condensatieketel, tot en met de realisatie van een passieve woning. Terwijl de dimensie "eco-renovatie" kan worden toegepast op alle projecttypes, is ze ook toepasselijk in alle fasen ervan, vanaf het ontwerp tot de keuze van de materialen, van de realisatie tot het verwijderen van afval.

Gratis brochure: Leefmilieu Brussel, 02 775 75 75, www.bruxellesenvironnement.be, of Dienst Eco-raad van de Gemeente, 02 515 82 09

La bonne tactique pour... **éviter le vol de votre voiture et dans votre voiture**

De juiste tactiek om... **diefstal te vermijden van uw wagen en in uw wagen**



Veillez sur vos documents

- o Gardez une copie des papiers de votre voiture chez vous.
- o Emportez vos papiers originaux quand vous sortez de votre voiture.

Attention les clés !

- o A l'arrêt, fermez votre voiture de l'intérieur.
- o Quand vous quittez la voiture, fermez tout : portières, fenêtres, coffre, toit ouvrant.
- o Ne laissez jamais la clé sur le contact, ni cachée dans la voiture en réserve.
- o Ne mettez pas sur le même trousseau vos clés de voiture et les clés de votre domicile.

Garez-vous en sécurité

- o Choisissez en priorité un garage fermé à clé.
- o Sinon, un endroit sûr, non isolé, bien éclairé.

Bloquez votre voiture

- o Dirigez les roues vers le trottoir (dans le sens opposé à la rue).
- o Tournez le volant à fond pour bloquer la direction.

Gardez vos distances

- o Ne roulez pas trop près des autres voitures pour pouvoir manoeuvrer facilement si besoin.
- o Arrivez lentement aux feux rouges pour limiter votre temps d'arrêt.

Emportez tout avec vous

- o Ne laissez rien de visible dans votre voiture.
- o Ne laissez rien de valeur (gsm, PC, argent, cartes bancaires...), même dans le coffre.

Ca arrive !

- o Si quelqu'un veut ouvrir votre voiture, klaxonnez, activez les feux de détresse, mettez l'alarme en route.
- o Ne résistez pas ! Votre vie vaut plus que votre voiture.
- o Observez les détails et rendez-vous dès que possible dans un commissariat de police.

Infos: Service de Technoprévention, rue Gray 264, Tél: 02 648 37 63, 0498 588 211, Permanence: 9.00 à 12.00 et 14.00 à 16.00, technopreventionxl@hotmail.com

Waak over uw documenten

- o Bewaar een kopie van de papieren van uw wagen bij u thuis.
- o Neem, bij het verlaten van uw wagen, de originele papieren mee.

Opgepast voor de sleutels!

- o Bij stilstaan, uw wagen van binnen afsluiten.
- o Bij het verlaten van de wagen, alles afsluiten: deuren, ramen, koffer, open dak.
- o Nooit de sleutel op het contact laten of een reservesleutel verstoppen in uw wagen.
- o Nooit de sleutels van uw wagen en deze van uw woning aan één en dezelfde sleutelhanger bevestigen.

Parkeer op een veilige plaats

- o Kies bij voorkeur een garage die op slot gaat.
- o Zoniet, een veilige plek, die niet afgelegen is en goed verlicht.

Blokkeer uw wagen

- o Richt de wielen naar het voetpad (in de tegenovergestelde richting van de straat).
- o Draai het stuur volledig om de besturing te blokkeren.

Hou afstand

- o Rijd niet te dicht bij andere wagens om, indien nodig, makkelijker te kunnen manoeuvreren.
- o Nader langzaam een stoplicht zodat u minder lang dient te stoppen.

Neem alles mee

- o Laat niets zichtbaar achter in de wagen.
- o Laat niets waardevols (GSM, PC, geld, bankkaarten...) achter, ook niet in de koffer.

Het gebeurt!

- o Indien iemand uw wagen wil openen, toeter dan, doe de noodlichten aan, zet het alarm in werking.
- o Bied geen weerstand! Uw leven is meer waard dan uw wagen.
- o Besteed voldoende aandacht aan details en begeef u zo spoedig mogelijk naar een politiecommissariaat.

Info: Dienst Technopreventie, Graystraat 264, 02 648 37 63, 0498 588 211. Aanwezig: 9.00 à 12.00 et 14.00 à 16.00, technopreventionxl@hotmail.com

Faites graver votre voiture

Les Assistants de Prévention et de Sécurité d'Ixelles vous le proposent gratuitement, du 18 au 23 juin. **Inscrivez-vous au 02 515 77 83.**

Laat uw wagen graveren

De Stadswacht van Elsene stelt u dit gratis voor van 18 tot 23 juni. **Schrijf u in op 02 515 77 83.**

Lu/Ma	Ma/Di	Me/Wo	Je/Do	Ve/Vr	Sa/Za	Di/Zo
				1	2	3
4	5	6	7	8	9	10
11	12	13	14	15	16	17
18	19	20	21	22	23	24
25	26	27	28	29	30	

XL Agenda

01/06>30/06/07

festival du film européen | europees filmfestival
 bruxelles | brussel
 & âge d'or - cinédecouvertes | & âge d'or - filmvondsten

film festival du film



tickets 02 533 34 20 www.fffb.be

60

SOMMAIRE BEKNOPT

Vie de quartier
Wijkleven p. 2-3

Jeunes
Jongeren p. 4

Sport p. 5

Seniors Creapass
Senioren p. 6-7

Conférences
Bijeenkomsten p. 7

Cours
Cursussen p. 8

Patrimoine
Patrimonium p. 9

Expositions
Tentoonstellingen p.10-11

Théâtre
Theater p. 12-13

Cinéma
Cinema p. 13

Musique-Media
Muziek p. 14-15



Sport - p.5



Expositions - Tentoonstellingen - p.10-11



Matonge en fête et en musique - p.16



© Marie-France Detaille

IXELLES EN COULEURS 2007

Sa 2/06 • 14.00>22.00

Thème 2007: le réchauffement à Ixelles.

Voici la 12^e édition de "Ixelles en Couleurs", fête de quartier sur la place Blyckaerts et la rue Malibran spécialement bloquées pour l'occasion. Cette journée sera placée sous le thème du réchauffement d'un point de vue local: Ixelles se réchauffe, quelles conséquences pour ses habitants, comment agir dans nos quartiers et créer ensemble de nouvelles habitudes de consommation plus respectueuses de l'environnement. La fête associe plus d'une trentaine d'associations de toutes origines et horizons, que les citoyens ixellois pourront rencontrer. Au programme: informations, mais aussi activités ludiques sur le thème du réchauffement, musique (du rap des jeunes du quartier aux musiques du monde en passant par les fanfares ambulantes sur podium ou dans la rue), théâtre, expositions, table du monde, oasis à l'ombre pour se désaltérer, ateliers grimage ou peinture, jeux, sport, etc. Avec le soutien de la Commune d'Ixelles, de la COCOF, de la VGC et de Bruxelles en Couleurs.

Place Blyckaerts et rue Malibran

Infos: Alexis, 02 535 93 83 (fr)

Gudrun, 02 648 20 30 (nl)

LA FÊTE DE L'ENVIRONNEMENT/ GROOT MILIEUFEEST

Di/Zo 3/06

9^e édition.

La Fête de l'Environnement rassemble, dans un contexte festif et ludique, les Bruxellois et Bruxelloises de tous âges. Plus d'une cinquantaine de stands abordent les thèmes de l'eau, du sol, des déchets, du bruit, de la qualité de l'air, de l'énergie et du développement durable.

Cette année, l'accent sera mis plus particulièrement sur la participation du citoyen au défi de l'environnement, l'engagement à adopter un certain nombre de comportements citoyens, "les 100 gestes pour préserver notre planète". Autour de la fête, on retrouvera de nombreuses possibilités de restauration bio, du théâtre de rue, des groupes musicaux, des jeux, une ferme et un village d'animations pour enfants, des percussions, bref, des animations "vertes" pour tous les goûts, tous les âges et toutes les sensibilités. Un concert "surprise" clôturera la journée. L'événement est gratuit.

NL/ 9^e editie.

Het evenement brengt, in een feestelijke en ludieke sfeer, Brusselaars van alle leeftijden samen om hen te sensibiliseren voor de milieuproblemen op onze planeet.

In totaal zullen meer dan 50 verenigingen u te woord staan over water, bodem, afval, geluid, luchtkwaliteit, energie en duurzame ontwikkeling.

Dit jaar zal de aandacht onder meer worden toegespitst op de bijdrage van de burger in de uitdagingen op het vlak van leefmilieu, op het engagement om een aantal milieuvriendelijke gedragingen aan te nemen, de "100 handelingen om onze planeet te beschermen". Op het Groot Milieufeest kan u ook genieten van talrijke bio-eetstapjes, straattheater, muziek, spelletjes, een boerderij, een speeldorp voor de kinderen, percussie, ... "groene animatie" voor alle smaken, leeftijden en interesses. Een "verrassingsconcert" sluit de dag af. De toegang is gratis.

Parc du Cinquanteenaire/ Het Jubelpark

www.bruxellesenvironnement.be

RUE CITOYENNE

Rue de l'Été

Ve 8/06 • 18.00>24.00

Rencontre et découverte des nouveaux voisins. Barbecue ouvert à tous.

02 640 34 93, 0475 45 73 26,

baudouingobbe@skynet.be

Rue Guillaume Stocq

Sa 9/06

7^e édition de la fête de la rue. Repas pris en commun dans la rue, jeux pour les enfants, bal.

0494 83 63 97

Comité de la Rue Emile Banning

Sa 9/06

Un après-midi d'activités et un dîner de rue.

Rue Emile Banning (entre l'avenue des Saisons et la chaussée de Boondaël)

Les Joyeux Fêtards Scarronais

Sa 23/06

Rue citoyenne, barbecue, bal populaire avec DJ.

Rue Scarron entre la rue du couloir et la rue

Malibran. 02 640 76 79

Rue Van Aa

Sa 23/06 & Di 24/06

Rencontre entre habitants.

BROCANTE

Puces...

Di 3/06

Puces nautiques - Puces motos - Brocante en général.

Quartier Châtelain-Bailli

www.puces-nautiques.org,

0472 47 89 17

Comité Relais Boondaël

Sa 9/06

Brocante de 6.00 à 18.00. Bal populaire à partir de 18.00.

Rue Jean Van Deuren, square Astrid, chaussée de Boondaël (entre l'avenue Pierre Curie et l'avenue Guillaume Gilbert), rue Léopold Delbove, avenue Pierre Curie.

Infos: 02 649 85 28 (café Wildhorn, chée de Boondaël 532)

Les voisins de l'Abbaye

Di 10/06 • 10.00>17.00

Brocante de quartier.

Rue Van Eyck (entre la rue de l'Abbaye et la rue de Crayer). 0497 43 47 15

Comité XL Nord

Di 17/06

Un moment de rencontre entre les membres et sympathisants.

0494 18 39 28. Rue de l'Arbre Bénit

(entre la chaussée d'Ixelles et la rue Keyenveld)

Comité Faubourg-Molière-Lepoutre

Di 24/06 • 8.00>18.00

Brocante et diverses animations.

Chaussée de Waterloo (de la rue des Mélézes au n°656), rue Washington, Place Charles Graux
02 343 26 68

Brocante des fonds d'Ixelles

Sa 8/09 & Di 9/09 • 7.00>19.00

Multiplés animations.

Infos et inscriptions: 0495 22 67 95

Rue Scarron, rue de Venise,

rue Van Volsem, rue du Collège,

rue du Couloir, rue de Vergnies

LA MARCHÉ DE LA PROPRETÉ/ EEN MARS VOOR MEER NETHEID

Sa/Za 9/06 • départ à 14.00/ vertrek om 14.00

Organisée par le Collectif Malibran, en collaboration avec la Maison de Quartier Malibran.

Au programme : un parcours fléché où vous serez amenés à échanger avec des habitants, des commerçants et des travailleurs communaux sur les plus grandes problématiques liées à la malpropreté dans le quartier Malibran et surtout à vous engager personnellement dans la modification de vos comportements et à tout mettre en œuvre pour agir en citoyen responsable. Cette action se terminera par un goûter interculturel !

Vous êtes un habitant du quartier ou tout simplement intéressé par cette première initiative de sensibilisation à la propreté publique? Alors, rejoignez le groupe!

NL/ Georganiseerd door het Malibran Collectief, in samenwerking met het Malibran Wijkhuis.

Op het programma: een uitgestippeld traject waar wij ertoe aan zullen gezet worden om te praten met inwoners, handelaars en gemeentelijke beambten over de grootste problemen i.v.m de netheid in de wijk Malibran. Maar belangrijker, hoe ons allemaal verplichten om ons gedrag drastisch te wijzigen en ons te gedragen als een verantwoordelijke burger. Deze actie zal eindigen met een intercultureel snack!

U bent een inwoner van de wijk of alleen maar geïnteresseerd door dit eerste initiatief rond openbare netheid? Sluit maar aan!

Départ: rue de la Digue 6. Vertrekpunt: Dijkstraat 6
02 643 59 81 (Sandrine Boyals)

OPÉRATION DE GRAVURE DE VOITURES, DE VÉLOS ET DE MOTOS

Lu 18/06>Sa 30/06 * 10.00>18.00

(Ve, ->19.00)

Venez protéger votre véhicule contre le vol en le faisant graver. Rendez-vous est donné dans le Parking Tulipe, rue de la Tulipe 41 (près de la place F. Cocq).

La gravure est entièrement gratuite et ne prend que quelques minutes. L'action consiste à graver le N° de châssis sur les voitures et les motos, ou le N° national sur les vélos. N'oubliez dès lors pas les documents

nécessaires (carte d'identité, documents originaux des voitures et motos).

Organisé par le service des Assistants de Prévention et de Sécurité (APS) et le Service de la Technoprévention de la Commune d'Ixelles.

L'inscription est obligatoire avant le 13 juin !

02 515 77 85, xlcsps.aps@hotmail.com

CONTRAT DE QUARTIER/ WIJKCONTRACT MALIBRAN



Ma/Di 19/06 • 18.30

CLDI (Commission locale de développement intégré) Présentation de l'avant-projet pour la construction de logements et d'une maison de quartier sur l'îlot Cygnes-Digue.

NL/PCGO (Plaatselijke Commissie voor geïntegreerde ontwikkelingen)

Voorstelling van de voorproject - Gebouw van woningen en een wijkhuis - huizenblok Zwanen-Dam.

Salle du Conseil communal, chaussée d'Ixelles

168/Raadzaal, Elsensesteenweg 168

02 643 59 82, ilegrain@ixelles.irisnet.be

(Isabelle Legrain)

CONSEIL COMMUNAL/ GEMEENTERAAD



Je/Do 21/06 • 20.00

Séance mensuelle du Conseil communal dans la Salle du Conseil: l'ordre du jour détaillé de la séance est disponible sur www.ixelles.be quatre jours avant chaque séance.

NL/ Maandelijks zitting van de Gemeenteraad in de Raadzaal: de gedetailleerde dagorde vindt u op www.elsene.be.

Chaussée d'Ixelles 168 Elsensesteenweg

02 515 61 57

ELSENE ONTSPOORT

Feest van de Vlaamse Gemeenschap

Vr/Ve 6/07

Ook dit jaar slaan de Gemeente Elsene en het Gemeenschapscentrum Elzenhof de handen in elkaar om samen het feest van de Vlaamse Gemeenschap te kunnen vieren.

Dit jaar wilden we weer eens wat nieuws: daarom stellen we u voor dit evenement op vrijdag 6 juli om 19u in het Klein Merceles Theater te komen bijwonen; we hebben namelijk Theater Toone, een gezelschap dat speelt in Brussels Vlaams, uitgenodigd. De avond wordt feestelijk afgesloten door een receptie met muzikale begeleiding, in het Gemeentehuis om 20u.

FR/ Fête de la Communauté Flamande

Cette année encore, la Commune d'Ixelles et le Centre communautaire Elzenhof s'associent pour célébrer ensemble la Fête de la Communauté Flamande. Afin de ne pas tomber dans la routine, nous vous proposons de fêter cet événement le vendredi 6 juillet en assistant à une représentation du Théâtre de Toone en flamand, à 19 heures au Petit Théâtre Merceles et de poursuivre la soirée à la Maison communale à 20 heures par une réception animée par un sympathique accompagnement musical.

Info: Dienst Nederlandstalige Aangelegenheden / Service des Affaires Néerlandophones: 02 515 64 76, 02 515 64 74

LA MAISON DE LA SOLIDARITÉ

Centre socioculturel communal d'expression, d'échange et de créativité pour les habitants et usagers d'Ixelles.

Atelier: Sans fil à retordre

Me • 19.00>21.00

L'Atelier "Sans fil à retordre" est un atelier de couture pas comme les autres, couture psychédélique, sans patron, au goût du jour... Animé par Thibault De Coster (coordination artistique, scénographe et costumier de théâtre) et Madame Julienne... Nous récupérons de vieux tissus, boutons de manchette, bobines de fils, machines à coudre pour l'atelier.

Atelier gratuit!

Chorale du chant 33

Me • 12.00>14.00

Animée par la chanteuse Jo Lesco.

Que vous ayez la fibre musicale ou que vous réserviez habituellement vos vocalises à votre seul pommeau de douche, qu'importe! Venez nous rejoindre nombreux dans la plus belle maison du monde pour une expérience musicale inoubliable

Atelier gratuit!

Activité Enfants

Djembé: Me • 16.00>17.00

Initiation à la musique du monde: Sa • 13.00>15.00

Danse Africaine (4 à 6 ans): Me • 14.00>15.00

Danse Africaine (7 ans et +): Me • 15.00>16.00

Cours du jour adultes

Théâtre: Lu>Je • 8.30>12.30

Tai-Chi: Sa • 10.00>12.00

Danser avec le bâton & Mobilisation - massage Tanaka:

Je • 10.00>12.00

Cours du soir ados et adultes

Danse africaine (moyen-avancé): Me • 20.00>21.30

Danse d'expression africaine: Je • 18.30>19.30

Danse orientale (débutant-moyen): Je • 19.30>20.30

Danse orientale (avancé): Je • 20.30>21.30

Danse contemporaine: Lu • 19.00>21.00

Danse indienne: Ma • 19.00>21.00

Djembé (moyen): Lu • 19.30>21.00

Djembé (ados): Me • 17.00>18.00

Djembé (débutant I): Me • 18.00>19.30

Djembé (débutant II): Me • 19.30>21.00

Feldenkrais: Ma • 19.30>21.00

Flamenco: Ma • 18.00>22.00

Tai-Chi: Lu • 18.30>20.30

La Maison de la Solidarité, rue du Viaduc 133

02 643 59 60

bah@ixelles.be, gaelle.verdonck@ixelles.be,

cfrancois@brutele.be, www.asblviaduc.be

MISSION LOCALE D'IXELLES

Vous êtes depuis peu en Belgique?

Vous cherchez une formation/un emploi?

Comment faire?

Atelier de détermination de projets (3 jours/semaine, 4 groupes/an). Apprenez à mettre en avant vos expériences de travail. Enquêtez sur les réalités de métiers en Belgique. Réalisez un stage d'observation dans une entreprise. Visitez des associations et des institutions. Apprenez à faire une recherche d'emploi efficace.

Mission locale d'Ixelles, place du Champ de Mars 4

02 515 77 53 ou

02 515 77 61

FAMISOL RECHERCHE...

... des familles souhaitant s'impliquer dans un projet de solidarité et d'ouverture à la différence. Inviter régulièrement chez soi un enfant porteur de handicap, le temps d'une ou plusieurs journées par mois, afin d'offrir un relais à ses parents, et lui donner l'occasion de s'ouvrir à de nouveaux horizons. L'équipe de l'asbl Famisol soutient chaque acteur de ces invitations où solidarité rime avec plaisir!

02 771 91 14, www.famisol.be

ENTRAIDE ET AMITIÉ

Vous avez un peu de temps libre et vous voulez vous rendre utile, avoir des contacts, faire des rencontres, vivre une expérience enrichissante? L'asbl Volontariat d'Entraide & Amitié en collaboration avec des maisons de repos, des écoles de devoirs, des cliniques, ... vous propose de vous investir une matinée ou un après-midi par semaine. Des réunions d'information ont lieu tous les mois partout en Communauté française.

02 223 21 41, 02 219 15 62 (Céline Doumier)

ON A BESOIN DE VOUS!

Le Centre de Prévention du Suicide recherche des répondants bénévoles pour la ligne de crise 0800 32 123.

Aucune connaissance préalable n'est requise: le Centre de Prévention du Suicide assure une formation spécifique à l'écoute et un encadrement professionnel aux candidats bénévoles.

02 640 51 56, www.preventionsuicide.be

BIBLIOTHÈQUE RENÉ PECHÈRE

Lu, Ma, Me, Je & Ve, 9.30>18.00

La Bibliothèque René Pechère est spécialisée dans l'Art des Jardins et l'Architecture du Paysage.

La Bibliothèque développe aussi une approche multidisciplinaire et multiculturelle sur l'Art des Jardins. Des thèmes comme l'histoire, le patrimoine urbain, la botanique, l'écologie, les jardins contemporains ou les espaces verts sont largement représentés dans un catalogue. Les cultures étrangères sont également à l'honneur. La Bibliothèque dispose ainsi de nombreuses ressources en rapport avec les jardins japonais, italien, espagnol, anglais ou chinois...

La Bibliothèque René Pechère, rue de l'Ermitage 55

02 642 24 84,

bvtp@glo.be, www.bvtp.net



THÉÂTRE PERUCHET

Théâtre de marionnettes à fils pour enfants.

Le Petit Chat Blanc de la Mère Michel

Sa 2/06 & Di 3/06 • 15.00

Le Chat Botté

Me 6/06, Sa 9/06, Di 10/06, Me 13/06, Sa 16/06, Di 17/06 • 15.00

Musée international de la marionnette, avenue de la Forêt 50

02 673 87 30, www.theatreperuchet.be

LE SERPENT À SORNETTES

Me • 14.30>16.00 ou Sa • 10.30>12.00

La librairie pour enfants de la chaussée d'Ixelles vous propose ses ateliers.

->Me 27/06

Thème: Le Monde sous-marin

Prix: 45 euros (tout matériel compris).

Ateliers créatifs pendant l'été

Lu 2/07>Ve 6/07: Je construis mes jeux pour les vacances

Lu 9/07>13/07: Le potager

Lu 20/08>Ve 24/08: L'Afrique

Lu 27/08>Ve 31/08: Pinocchio

Chaque session comprend une visite (musée, théâtre,...), des lectures, des bricolages et une sortie chaque midi.

Prix: 110 euros la session (collations et matériel compris). 8 enfants maximum par atelier.

Le Serpent à Sornettes, chaussée d'Ixelles 216

02 649 00 16, 0477 65 07 83

PIGNOLO FAIT LE FOU

Sa 30/06 • 11.00

Durée du spectacle: 50 minutes

Magie humoristique, narration et numéros de cirque avec le spectacle 100% interactif du clown Pignolo!

Prix: 2 euros.

Espace Art Gallery, rue Lesbroussart 35

Réservations indispensables: 0497 57 71 20 (Jerry Delfosse)

DES ÉTOILES DANS LES YEUX

Stage d'été

Lu 2/07>Ve 6/07 & Lu 9/07>Ve 13/07 • 9.00>16.00

(garderie 8.30>9.00 & 16.00>16.30)

Circomotricité de 3 ans 1/2 à 5 ans 1/2.

Cirque et théâtre/clown de 6 à 14 ans.

Prix: 125 euros (assurance comprise)

Ateliers de cirque-circomotricité-théâtre/clown.

Age: de 3,5 à 18 ans.

Les cours annuels débuteront la semaine du 10/09/07.

Rue Sans Souci 130,

0472 87 69 12, 0475 74 72 08,

cirquedesetoilesdanslesyeux@yahoo.fr,

www.cirquedesetoilesdanslesyeux.be

PLAINES DE VACANCES

Lu 2/07>Je 30/08

Pour les enfants de 2,5 ans à 12 ans.

Comme chaque année, la Commune d'Ixelles organise pendant les vacances d'été des plaines de vacances:

à Boondaël

Pour les enfants de 2,5 à 5 ans dans le cadre verdoyant

des écoles n° 7 et 8 du Bois de la Cambre: promenades, jeux, animations;

à Basse-Wavre

Pour les enfants de 5 à 12 ans, dans les bois et les prés du Domaine Longchamp. Découverte de la nature - animations - jeux et concours.

Vos garanties: plaines agréées ONE, assurances, moniteurs brevetés, tutelle médicale.

Pour les enfants fréquentant les écoles communales ixelloises: au Secrétariat de l'école.

Pour les autres: au Service de l'Instruction publique.

Clôture des inscriptions: Ve 15/06

02 515 65 11 (Commune d'Ixelles - Instruction publique)

BANAFRO

Lu 2/07>Ve 6/07 • 9.30>16.00

Lu 9/07> Ve 13/07 • 9.30>16.00

Lu 20/08> Ve 24/08 • 9.30>16.00

Lu 27/08> Ve 31/08 • 9.30>16.00

Accueil :8.30>9.30. Garderie: 16.00>17.30.

Le stage Banafro est une sensibilisation à la culture africaine à travers des danses, des rythmes, des contes.

Une découverte d'un autre quotidien, à partir du vécu des enfants, dans le but de les amener à prendre conscience d'une réalité différente. Une prise de conscience de son propre corps et de l'espace qui l'entoure. L'improvisation permettant à chaque enfant de s'exprimer et de développer son esprit de créativité.

Prix des stages: 105 euros la semaine de 5 jours; 92 euros la semaine comportant 4 jours (réduction de 10% à l'inscription du 2^e; 3^e enfant d'un même ménage).

Groupes:

4 à 7 ans : éveil ludique à divers aspects des cultures d'Afrique

7 à 10 ans et 10-13 ans: percussion, chant, danse et arts plastiques.

Nouveau: stages été ados - 12-15 ans

Djembe/Hip Hop

Lu 2/07>Ve 6/07 & Lu 20/08> Ve 24/08 • 9.30>16.00

Djembe/Capoeira

Lu 9/07>Ve 13/07 & Lu 27/08>Ve 31/08 • 9.30>16.00

Prix: 115 euros

Elzenhof, av. de la Couronne 12

0479 31 40 44, banafro@hotmail.com,

www.paluche.org/loisirs/banafro

STAGES D'ARCHITECTURE: ATELIER DE MAQUETTES

Pour les enfants de 6 à 15 ans.

Maisons meubles

Lu 16/07>Ve 20/07 • 9.30>16.30

Pour les 6 à 10 ans.

Une armoire à secrets en forme de maison, un coffre à trésors solide comme un château, un gratte-ciel pour ranger les C.D... Voilà le petit secret des maisons meubles.

Entre Art Nouveau et Art Déco

Lu 23/07>Ve 27/07 • 9.30>16.30

Pour les 12 à 15 ans.

Dans le cadre de l'expo Vienne-Bruxelles et après une promenade qui emmènera les enfants à la découverte

des secrets des façades Art Nouveau, une manière de les lancer dans une création digne des œuvres de Gaudi ou de Horta ! Motifs floraux, formes arrondies, symétrie et jeux de lumière sont au rendez-vous.

A la découverte de la peinture

Lu 30/07>Ve 3/08 • 9.30>16.30

Pour les 8 à 12 ans.

Bricoler, gribouiller et peindre sont quelques-uns de ces passe-temps favoris?

Alors pars à la rencontre de Picasso, Magritte, Monet et bien d'autres et interprète une de leurs œuvres au travers de l'architecture.

Château en folie

Lu 20/08>Ve 24/08 • 9.30>16.30

Pour les 9 à 13 ans.

A tous les chevaliers, princes et princesses : Venez réaliser le château de vos rêves. Salle de bal éclairée aux flambeaux, tapis de soie et tout le tralala ou tour de guet et oubliettes? Avec dragons et potions magiques, viens relever ce défi d'un autre temps.

Rue de l'Ermitage 55

Info :02 642 24 80

MUSÉE DES ENFANTS

"Rouge"!

Me, Sa & Di 14.30>17.00

En juillet : Lu>Ve • 14.30>17.00

Fermeture du 28/07>11/09

En suivant le fil rouge de l'exposition, les enfants, en famille, découvrent de manière ludique et interactive que la couleur Rouge est un Signal: signal de Fête, signal de Vie, signal d'Emotion, signal d'Amour...

Musée des Enfants, rue du Bourgmestre 15

02 640 01 07 (9.00>12.00), childrenmuseum.brussels@skynet.be, www.museedesenfants.be

STAGES D'ÉTÉ 2007

Environnement et nature

L'inventaire des stages d'été du Réseau IDée est disponible gratuitement dès à présent ! Un répertoire de plus de cent stages francophones spécifiques à la Nature et à l'Environnement : consacrés à la créativité, l'alimentation, l'eau, la vie à la ferme, l'équitation, l'archéologie, la gestion de site, les randonnées, l'ornithologie... et proposés par différents organismes belges; destinés aux enfants et aux jeunes.

Disponible sur simple demande au 02 286 95 70,

info@reseau-idee.be et téléchargeable sur

www.reseau-idee.be.

▼ Le Serpent à Sornettes



CORPUS STUDIOS - STAGES**Pilates Sculpt Workshop****Ve 8/06>Di 10/06 • Ve., 18.00>20.00.****Sa, 15.15>17.15. Di., 13.00>15.00**

Power Circle, Elastique Theraband et Rouleau.

Donné par Kelly McKinnon.

3 jours: 95 euros/1 jour: 35 euros.

Cours limité à 12 personnes.

Pilates Reformer Workshop**Ve 29/06>Di 1/07 • Ve., 18.00>20.00.****Sa, 16.30>18.30. Di, 14.30>16.30**

Niveau 1 (débutant), donné par Véronique Thoma.

Pour les personnes qui voudraient progresser vers des exercices sur les appareils pour renforcer la ceinture scapulaire et les connections du Powerhouse.

Prix: 110 euros. Cours limité à 5 personnes.

Gyrokinesis® Workshop**Ve 6/07>Di 8/07 • Ve., 18.00>20.00.****Sa, 14.00>16.00. Di, 12.00>14.00**

Un cours débutant commence par un massage personnel ainsi que par de simples modèles de respiration pour éveiller le corps. La concentration est dirigée sur la colonne et le bassin. Assis sur des chaises basses, le groupe mobilise la colonne à travers des séries de mouvements d'arches, d'ondulations, de flexions, de rotations et de spirales.

Prix: 3 jours - 95 euros/1 jour - 35 euros.

Cours limité à 12 personnes.

La formation des professeurs de Pilates sur Tapis commence en juillet 2007.

Aussi des cours collectifs et privés, tout au long de l'année.

Corpus Studios, rue Borrens 33

02 513 07 66, www.corpuspilates.com**COURS D'AQUAGYM SENIORS****-> Lu 25/06 • Lu, 15.30>16.15**

Piscine d'Ixelles, rue de la Natation, 10

02 515 69 22, stade.ixelles@brutele.be**STAGES SPORTIFS ÉTÉ 2007****Lu 2/07>Ve 31/08**

Accueil: 8.00>9.00 - stages: 9.00>16.00 - reprise des enfants: 16.00>17.30

Au Centre Sportif Ixellois. Pour les jeunes de 4 à 16 ans. Choix de 17 disciplines.

En collaboration avec la Commune d'Ixelles et les Clubs sportifs ixellois.

Mini club, Aqua club, multisports (1 excursion par semaine), stages spécifiques(3h) + multisports (3h), tennis, arts-martiaux, badminton, tennis de table, natation, football, basket, athlétisme, défi-aventure, danse, stages de langues (Néerlandais-Anglais- Français) + multisports.

Prévoir un pique-nique et une tenue sportive adaptée (1 collation offerte).

Encadrement par des moniteurs diplômés - Agréation de l'ONE.

Chèques sport - "Sport pour tous" et attestation fiscale.

Mini-club (4-5 ans) - Aqua-club (4-5 ans) -**Multisports (6-8 ans) - Multisports (9-12****ans) - Multisports (12-16 ans) - Tennis -****Natation - Football - Athlétisme**

Lu 2/07>Ve 6/07, Lu 9/07>Ve 13/07, Lu 16/07>

Ve 20/07, Lu 23/07>Ve 27/07, Lu 30/07>Ve 3/08,



© Georges Strens

Lu 6/08>Ve 10/08, Lu 13/08>Ve 17/08 (4 jours),

Lu 20/08>Ve 24/08, Lu 27/08>Ve 31/08

Judo (6-9 ans)Tennis de table

Lu 2/07>Ve 6/07, Lu 9/07>Ve 13/07,

Lu 6/08>Ve 10/08, Lu 13/08>Ve 17/08 (4jours),

Lu 20/08>Ve 24/08, Lu 27/08>Ve 31/08

Karaté (10-16 ans)**Badminton**

Lu 2/07>Ve 6/07, Lu 9/07>Ve 13/07,

Lu 16/07>Ve 20/07, Lu 23/07>Ve 27/07,

Lu 13/08>Ve 17/08 (4 jours), Lu 20/08>Ve 24/08,

Lu 27/08>Ve 31/08

Basket

Lu 2/07>Ve 6/07, Lu 9/07>Ve 13/07,

Lu 30/07>Ve 3/08, Lu 6/08>Ve 10/08,

Lu 20/08>Ve 24/08, Lu 27/08>Ve 31/08

Danse

Lu 2/07>Ve 6/07, Lu 9/07>Ve 13/07,

Lu 23/07>Ve 27/07, Lu 13/08>Ve 17/08 (4 jours),

Lu 20/08>Ve 24/08, Lu 27/08>Ve 31/08

Défi-aventure (12-16 ans)

Lu 2/07>Ve 6/07, Lu 9/07>Ve 13/07,

Lu 16/07>Ve 20/07, Lu 6/08>Ve 10/08,

Lu 20/08>Ve 24/08, Lu 27/08>Ve 31/08

Langues (NL/ Angl./ Fr)

Lu 2/07>Ve 6/07, Lu 9/07>Ve 13/07,

Lu 16/07>Ve 20/07, Lu 23/07>Ve 27/07,

Lu 30/07>Ve 3/08, Lu 6/08>Ve 10/08,

Lu 13/08>Ve 17/08 (4 jours), Lu 20/08>Ve 24/08,

Lu 27/08>Ve 31/08

Tarif ixellois : 65 euros - Non-ixellois : 85 euros(5 jours). Réduction : 10% pour le 3^e enfant; 10% pour le personnel communal/CPAS/CHEI. Réduction avec les chèques-sport.**Inscription**1^{er} participation, inscription sur place:

lundi, 9.00>12.00 & 14.00>16.00 (permanence,

18.00>19.30); mardi et jeudi, 9.00>12.00 &

14.00>16.00; samedi, 10.00>13.00

(apporter 1 photo de l'enfant + 1 vignette mutuelle)

Déjà participé: 02 515 69 22/69. - Fax: 02 515 69 19 -

Paiement sur le compte du Centre sportif ixellois n°

363-0147345-42 (code du stage/semaine/Nom et pré-

nom de l'enfant).

Une action du Collège des Bourgmestre et Echevins et de l'asbl Centre sportif Ixellois "Albert Demuyter" à l'initiative de Dominique Dufourny, Premier Echevin en charge de l'Etat-civil, du Commerce et des Sports.

Centre sportif ixellois "Albert Demuyter", rue Volta 18

02 515 69 22 / 11 / 15/ 03 - Fax : 02 515 69 19

csi.asbl@gmail.com**TENNIS DE TABLE**

Le Cercle de Tennis de Table Royal Alpa Ixelles organise 7 stages de tennis de table durant les grandes vacances. Les stages sont ouverts à tous: jeunes, adultes; débutants, classés; membres d'un club ou non, ... Les stages seront donnés par Dirk Roels, le local est ouvert et surveillé le midi.

Stage complet**Lu 2/07>Ve 6/07 • 9.00>16.30**

Stage International. Ouvert à tous les clubs.

Prix: 300 euros

Mini-stage**Lu 9/07>Ve 13/07 • 16.00>19.00****Lu 16/07>Ve 20/07 • 16.00>19.00****Lu 30/07>Ve 3/08 • 16.00>19.00****Lu 6/08>Ve 10/08 • 16.00>19.00**

Prix 40 euros.

Stage complet**Lu 20/08>Ve 24/08 • 9.00>16.30****Lu 27/08>Ve 31/08 • 9.00>16.30**

Prix 80 euros.

Stage à Ostende**Lu 23/07>Ve 27/07**

Prix: 315 euros/ internat, 170 euros / externat

Le Cercle de Tennis de Table Royal Alpa Ixelles, rue du Viaduc 82A

02 647 14 99; 0475 20 34 23;

fredericgoffin@pointbat.be (Frédéric Goffin),

0497 18 38 05 (Dirk Roels),

www.alpaxelles.be**YOGA****Je 19.15>20.45****Sa 10.30>12.00**

La pratique du yoga est un moment de détente qui harmonise le corps et l'esprit. Elle stimule en douceur les muscles, les articulations, les organes internes et le système nerveux, et apaise le mental.

Stade communal, rue Volta 18

0484 29 14 07, info_yoga@hotmail.com**ATELIER DANSE HIP-HOP****Ma • 17.30>18.30**

Intéressée par la danse hip-hop et break? XLJ, la maison des jeunes d'Ixelles propose un atelier-danse réservé aux filles. Apprendre différents styles et techniques de danse tels que le pass-pass, le freez, les chorégraphies, la danse debout ou encore le funk new style pour 1,50 euros la séance.

L'Espace Malibrant, rue Malibrant 49

0486 94 28 22, www.xl-j.be

EN PRATIQUE



Toute participation aux activités nécessite la détention de la carte Creapass XL (pour les Ixellois pensionnés, pré-pensionnés de plus de 55 ans, les bénéficiaires d'allocations de chômage, d'indemnités de mutuelle, d'allocations aux personnes handicapées, du revenu d'intégration ou d'une aide sociale du CPAS) ou Creapass (pour les non Ixellois pensionnés ou pré-pensionnés de plus de 55 ans).

Inscription obligatoire. Places limitées.

Il n'y a pas de raison financière de ne pas participer, le service social peut intervenir à votre demande.

Direction des Affaires sociales, Service Animation,
rue de la Crèche 6, 3^e étage.

Renseignements: 02 515 60 62.

PRAKTISCH GEZIEN

NL/Om aan deze activiteiten deel te nemen dient u over de "Elsense Creapass" of de "Creapass" kaart te beschikken. De "Elsense Creapass kaart" krijgen de Elsense gepensioneerden, de pre- gepensioneerden (55 plussers), personen die een werkloosheidsuitkering of ziekenfondstoelage voor gehandicapten trekken, en ook voor degenen die door een integratie-inkomst of een sociale hulp van het OCMW worden geholpen; de gewone Creapass kaart wordt aan de niet Elsense gepensioneerden en pre- gepensioneerden (55 plussers) gegeven. Inschrijven is verplicht. Aantal plaatsen zijn beperkt. Er kan geen financiële reden zijn om niet deel te nemen, de Sociale Dienst kan tussen komen als u het vraagt.

Directie van Sociale Zaken, Dienst Animatie,
Kribbestraat 6, 3^{de} verdieping.
Inlichtingen: 02 515 60 62.

TOURISME REPAS/ TOERISTISCHE LUNCH

Argentine / Argentina

Ma/ Di 12/06

Introduction politique : l'insurrection populaire de décembre 2001. Tourisme : balade à Buenos Aires. L'architecture à la française, le tango, le vieux port de La Boca, la tombe d'Eva Peron - et un tour devant les chutes d'eau d'Iguazu. Troisième partie : cap sur Ushuaia, surnommée "le bout du monde". Une découverte en trois volets pour un pays aux vastes étendues et dont l'histoire demeure méconnue.

Prix : 7,40 euros.

Sans repas : 3 euros.

NL/ Politieke inleiding: de volksofstand van december 2001. Toerisme: wandeling door Buenos Aires. De architectuur "à la Française", de tango, de oude haven van La Boca, het graf van Eva Peron – en een uitstap naar de watervallen van Iguazu. Derde deel: Ushuaia, bijgenaamd "het einde van de wereld". Een ontdekkingsstocht in drie luiken voor een uitgestrekt land, waarvan de geschiedenis nog onvoldoende gekend is. Prijs: 7,40 euro.
Zonder lunch: 3 euro.

Resto-club Tenbosch/Tenbos club

ATELIER INFORMATIQUE/ INFORMATICA

Lu/Ma 18/06 • selon horaire/volgens uurooster
Initiation informatique, word debutant (traitement de
texte), internet. Prix : 8 euros/module de 2 heures.

NL/ Kennismaking met informatica, Word voor beginners (tekstverwerking), Internet. Prijs: 8 euro/module van 2 uur.

Club Villa-Mathine, rue du Bourgmeestre 13
Burgemeesterstraat

CONFÉRENCE DÉBAT/ CONFERENTIE-DEBAT

Amérique Latine : une voie alternative ?/
Latijns-Amerika: een alternatieve weg?

Ma/Di 19/06

En 1998, l'avènement d'Hugo Chavez à la présidence du Venezuela canalise tous les espoirs d'émancipation d'une Amérique du Sud longtemps bafouée par son puissant voisin, les Etats-Unis. Chavez noue des liens étroits avec Cuba et la Bolivie. Les perspectives socio-économiques qui en découlent séduisent les populations d'autres pays, qui souhaitent voir leur gouvernement se rallier à "la révolution bolivarienne".

Quel est le sens de cette nouvelle émergence politique? L'Amérique Latine opte-t-elle pour une voie alternative face au modèle occidental? Avec la présence d'un conférencier spécialiste. Prix : 3 euros (avec goûter).

NL/ In 1998 kanaliseert het aantreden van Hugo Chavez als president van Venezuela alle hoop op emancipatie van een Zuid-Amerika dat lange tijd gebukt ging onder het juk van zijn machtige buur, de Verenigde Staten. Chavez knoopt nauwe banden aan met Cuba en Bolivia. De socio-economische vooruitzichten die er het gevolg van zijn, zijn erg verleidelijk voor de bevolkingsgroepen van andere landen, die willen dat hun regering zich aansluit bij de "Bolivarische revolutie".

In welke richting evolueert deze nieuwe politieke entiteit? Kiest Latijns-Amerika voor een alternatieve weg tegenover het westerse model? Met de aanwezigheid van een gespecialiseerd spreker. Prijs: 3 euro (met versnapering)

Club Tenbosch/Tenbos club

EXCURSION/UITSTAP

Chimay - Virelles

Je/Do 21/06 • journée/dag

Le château de Chimay veille sur la petite bourgade du même nom et sur la vallée de l'eau Blanche depuis mille ans. Maintes fois détruit et reconstruit, il n'en garde pas moins une authenticité remarquable. Repas dans un restaurant à Chimay. Après-midi, visite de l'Aquascope de Virelles : un centre nature fait de verre et bois, construit sur les berges de l'étang de Virelles. La visite se poursuit en extérieur à la découverte de la faune et la flore générée par l'étang.

Prix : 35 euros.

NL/ Het kasteel van Chimay waakt al duizend jaar over het dorpje met dezelfde naam en over de vallei met het Witte water. Het werd vele keren vernield en weer opgebouwd, maar heeft desondanks een opmerkelijke authenticiteit bewaard. Lunch in een restaurant in Chimay. In de namiddag bezoek aan de Aquascope van Virelles: een natuurcentrum van glas en hout, gebouwd op de oevers van de vijver van Virelles. Het bezoek wordt buiten voortgezet met een ontdekkingsstocht naar de fauna en de flora die ontstaan in en rond de vijver. Prijs: 35 euro.

CINÉ DU MONDE/ WERELDCINEMA

Argentine : Bombon el perro/
Argentinië: Bombon el perro

Ma/Di 26/06

De Carlos Sorin, 2004, VO st fr.

Dans l'Argentine sclérosée par la crise économique, Juan, la cinquantaine, vit le drame du chômage. Le hasard le mène sur le chemin d'une propriétaire terrienne qui lui offre son chien, un dogue argentin, pour le remercier d'avoir réparé sa voiture. Bombon attire rapidement les convoitises et l'admiration. Juan mène alors Bombon sur les podiums d'expositions...

La Patagonie, la lumière solaire, les grands espaces balayés par le vent... et un homme qui essaye de s'en sortir et retrouve sa dignité grâce à un chien.

Prix : 3 euros (avec goûter).

NL/ Van Carlos Sorin, 2004, OV Franse ondertitels.

In het door de economische crisis verstarde Argentinië, wordt Juan, die de vijftig voorbij is, geconfronteerd met het drama van de werkloosheid. Het toeval brengt hem in contact met een grondbezitster die hem haar hond, een Argentijnse dog, schenkt om hem te bedanken voor het herstellen van haar auto. Bombon oogst als snel veel bewondering en Juan besluit hem mee te laten doen aan hondenshows... Patagonië, het zonlicht, de grote vlakten waar de wind vrij spel heeft... en een man die tracht zich uit de slag te trekken en die zijn waardigheid terugvindt dankzij een hond.

Prijs: 3 euro (met versnapering).

Club Tenbosch/Tenbos club

VISITE GUIDÉE/ CULTURELE WANDELING

Jardin botanique national/
Nationale botanische tuin

Je/Do 28/06 • après-midi/namiddag

A un jet de pierre de Bruxelles, s'étend l'un des plus grands jardins botaniques du monde. Situé dans le domaine historique de Bouchout, sur la commune de Meise, il offre un aperçu de la végétation de toutes les régions du globe. Le parcours est riche et varié : serre humide, serre sèche, tropicale, etc. Le parc vous offrira le tour du monde végétal. Les plantes médicinales, les étangs, le château vous raviront.

Et la terrasse de l'Orangerie vous permettra de vous reposer...

Invitation à manger ensemble au restaurant Tenbosch, départ en car communal.

Prix : 10 euros.

NL/ Op een steenworp van Brussel strekt zich één van de grootste botanische tuinen ter wereld uit. Hij is gelegen in het historische domein van Bouchout, op het grondgebied van de gemeente Meise, en biedt een overzicht van de plantengroei van alle streken van de wereld. Het parcours dat men er kan afleggen, is rijk en gevarieerd: vochtige serre, droge serre, tropische serre, enz. Het park biedt u een reis rond de plantenwereld. De geneeskrachtige planten, de vijvers en het kasteel zullen u in vervoering brengen. En op het terras van de Orangerie kan u even uitrusten...

Uitnodiging om samen te eten in het restaurant Tenbos, vertrek met de gemeentebus.

Prijs: 10 euro.

ATELIERS PERMANENTS/ VASTE ATELIERS

Atelier de chant: **tous les jeudis**

Activités manuelles: **les lundis 4 et 18 juin**

NL/ Koor: **elke donderdag**

Handactiviteiten: **maandag 4 en 18 juni**

Resto-club **Tenbosch/Tenbos**

JEUX À VOTRE DISPOSITION/ SPELEN TER BESCHIKKING

Whist, scrabble, jacquet, pyramide,...

Dans tous les resto-clubs.

NL/ Whist, scrabble, jacquet, pyramide,...

In alle resto-clubs.

RESTO-CLUBS

Ouverts de **15.00 à 17.30**

Club Malibran, rue du Viaduc 8 - lundi, jeudi.

Club Villa Mathine, rue du Bourgmestre 13
lundi, mardi, jeudi.

Club Boondaël, chaussée de Boondaël 482
lundi, mercredi, vendredi, dimanche

Club Denise-Yvon, rue du Sceptre 39
mardi, vendredi.

Club Tenbosch, rue de l'Aqueduc 163
jeudi.

NL/ Open tussen **15u en 17u30**

Malibran Club, Viaductstraat 8
maandag, donderdag.

Villa Mathine Club, Burgemeesterstraat 13
maandag, dinsdag, donderdag.

Boondaël Club, Boondaalsesteenweg 482
maandag, woensdag, vrijdag en zondag.

Denise-Yvon Club, Scepterstraat 39
dinsdag, vrijdag.

Tenbos Club, Waterleidingstraat 163
donderdag.

VOL PAR RUSE

Me 6/06 • 14.30>17.00

Une séance d'informations reprenant les conseils de prévention pour éviter d'être victime du phénomène de vol par ruse. Le vol par ruse correspond au vol effectué via usurpation de l'identité soit d'un agent de police soit d'un agent d'une société (exemple Sibelgaz).

Cette séance s'adresse aux seniors qui représentent un public cible.

Une collation sera prévue et offerte par le Service Repas.

Cette action est organisée par le Service Technoprévention de la Commune d'Ixelles et le Service Animation de la Commune.

Inscriptions: **Service Animation, 02 515 60 62**
Club Tenbosch, rue de l'Acqueduc 163

CONFÉRENCES À L'ULB

Pour une approche des transitions du vieillissement. Etude de la retraite et du veuvage

Me 6/06 • 18.00>20.00

Par Vincent Caradec, Professeur de sociologie (Université de Lille 3).

L'Europe, le Monde arabe et le Moyen-Orient

Je 7/06 • 9.00

Par S. Jaumain, F. Nahavandi, H. Laurens, N. Sarki, M. El Battiui, B. Ghalioun, F. Mardam Bey, A. Benani, R. Anciaux, R. El Kareh, M. Marzouki, N. Yassine, C. Misson.

Des Femmes dans l'Histoire en Belgique, depuis 1830

Me 13/06 • 20.00

Par Jacqueline Aubenas.

Toutes les conférences sur www.ulb.ac.be
02 650 49 18

UPV-ACTIVITEITEN

NL/ Alle voordrachten vinden plaats van 14.00 tot 17.00. Als UPV-lid betaalt u 6 euro per voordracht; als niet-lid 7,5 euro per voordracht. Voor de bezoeken gelden andere prijzen.

Theater kijken bekeken

Vr 1/06: Wat is theater?

Vr 8/08: Theater kijken + voorstelling (in KVS, Arduinkaai, Brussel).

Vr 15/06: Theater bekeken.

Staren op de blinde vlekken in ons bewustzijn

Di 5/06: Over de consequenties van Freuds psychisch apparaat.

Di 12/06: Op het terrein waar we onszelf kunnen ontmoeten.

Brussel in Europa

Wo 13/06: Van Brussel de hoofdstad van Europa maken.

Vrije Universiteit Brussel, campus Etterbeek

Info: UPV vzw, 02 629 27 50,

upv@vub.ac.be,

www.vub.ac.be/UPV/

PARENDADOS

Ma 5/06 • 20.00>22.00

Thème: les sorties

Le planning familial "Aimer à l'ULB" propose aux parents d'adolescents un temps de paroles afin d'aborder ensemble et avec des professionnels les questions que l'adolescence pose aux familles. Le but est de dédramatiser la crise et de redonner aux participants confiance en leurs compétences de parents. Animé par Bettina Abramowicz et Patrick Van Beckhoven, psychothérapeutes familiaux et spécialistes de l'adolescence. Prix: 5 euros par séance.

Aimer à l'ULB, av. Jeanne 38

02 650 31 31

CENTRE DE PRÉVENTION DU SUICIDE

Groupe de parole pour parents d'adolescents confrontés aux problématiques du suicide

Souvent démunis devant les comportements suicidaires de leur(s) enfant(s), ces échanges, encadrés par deux professionnels de l'accompagnement, pourront les soutenir dans leur recherche de compréhension, dans leurs tentatives de réponses. 3 rencontres mensuelles, de 2 heures, en soirée. Entretien individuel préalable, sur rendez-vous. Nouveaux groupes dès que le nombre de participants le permet.

www.preventionsuicide.be/view/fr/activitesCPS/ParentsAdos.html

Groupe de parole L'Autre Temps

Parce que le suicide d'un proche bouleverse la vie de ceux qui restent, depuis quelques années, le Centre de Prévention du Suicide a mis sur pied des groupes de parole pour personnes endeuillées après le suicide d'un proche. Le groupe est encadré par deux professionnels de l'accompagnement du deuil.

Rencontres bimensuelles, de 2 heures, en soirée, pendant 6 mois. Prochain groupe dès que le nombre de participants le permet. Entretien individuel préalable, sur rendez-vous.

www.preventionsuicide.be/view/fr/activitesCPS/Deuil.html

Centre de Prévention du Suicide, place du Châtelain 46
02 650 08 69 www.preventionsuicide.be

GRENIER JANE TONY

Sa 2/06 • 16.00

Joseph Bodson: Le Comte de Colibri (Ed. Les Elytres).
Présentation: Danielle Gérard.

Christian Lacoste-Périer: Je les entends au loin... ils veulent revenir... (Ed. Les Elytres).
Présentation: Myriam Sevrin.

Sa 9/06 • 16.00

Dolf Leggelo: Le lièvre veille - recueil posthume - (Ed. Tétralyre).
Présentation: Luc Norin.

Sa 23/06 • 16.00

Jean C. Baudet: Une philosophie de la poésie (Ed. L'Harmattan); La vie expliquée par la chimie (Ed. L'Harmattan).
Présentation par l'auteur.

Restaurant "Le Syrtaki", rue Saint Boniface 22

HELPDESK "VOIRIE"

Un problème technique dans votre rue (revêtement de rue, luminaires...)? Une question concernant l'accessibilité pour les personnes à mobilité réduite? La Commune vous écoute au 02 515 63 63.

HELPDESK "WEGENIS"

NL/Een technisch probleem in uw straat (wegdekking, straatverlichting...)? Een vraag m.b.t. de toegankelijkheid voor mindervalide personen?

De Gemeente staat tot uw dienst op 02 515 63 63.

PHARMACIES DE GARDE / APOTHEKERS VAN WACHT

070 66 01 60 • www.fpb.be

FEMMES ET SANTÉ

Me 6/06, Me 13/06, Me 20/06, Me 27/06 • 18.00>20.00 (le 27/06, 18.00>22.00)

Femmes, santé et ménopause; une autre approche de ces années de transition.

La ménopause est une période de transition importante pour les femmes. Un temps où des nouvelles interrogations sur les changements physiques et psychiques, familiaux et professionnels émergent. Le cours a comme but d'informer sur les différents aspects de cette période et de donner la place aux partages et échanges entre participantes. Ainsi il permettra aux femmes de prendre une part active dans les choix concernant leur vie, leur corps et leur santé. Le travail se fait tour à tour individuellement, en petits ou grands groupes (max.10 femmes).

Prix: 35 euros. Le cours est subventionné ce qui permet une réduction importante du montant d'inscription!

Fédération laïque de centres de planning familial, rue de la Tulipe 34

Infos et inscriptions :ASBL Femmes et Santé,

Dr.Catherine Markstein 02 734 45 17,

info@femmesetsante.be,

www.femmesetsante.be

CREATIEF ATELIER: SCULPTUREN

->Za 9/06 • Za, 10.00>12.00

NL/ Begeleiding: Rhode Bath-Schéba Makoumbou. Rhode Bath-Schéba Makoumbou werd in 1976 geboren te Brazzaville, Republiek Congo.

In haar schilder- en beeldhouwkunst vertrekt Rhode van de Afrikaanse tradities die haar omringen sinds haar geboorte. Het resultaat bestaat uit hedendaagse sculpturen, zonder het verleden te verwerpen. Zij toonde haar werk reeds tijdens verscheidene nationale en internationale tentoonstellingen (Congo, Gabon, Niger, Kameroen, Frankrijk,...).

Rhode creëert beeldhouwwerken uit samengestelde materialen (zaagsel en houtlijm), waarvan sommige tot 3 meter hoog zijn. In een reeks van zes samenkomsten, maak je een eigen kunstwerk volgens deze techniek.

De voertaal in deze lessen is Frans. Prijs: 40 euro (28 euro) (materiaal inbegrepen).

GC Elzenhof, Kroonlaan 12, 02 648 20 30,

elzenhof@vgc.be,

http://elzenhof.vgc.be

UN "CLUB DE RIRE" À IXELLES!

Me 13/06 & Me 27/06 • 20.30>21.30

Yoga par le rire.

Séances accessibles à tous. Le groupe est composé de 6 à 30 personnes en tenue relax.

Elles permettent de rire, de se détendre et de profiter des nombreux bienfaits du rire. Elles se composent d'un échauffement, d'exercices respiratoires, d'exercices de rire, d'une méditation du rire, de relaxation... Animateurs: Muriel Langouche & Paul Flasse, tous deux formés aux techniques du Yoga par le Rire par l'asbl Clubs de Rire de Belgique.

Prix: 5 euros

Salle de gym de l'Ecole Saint Joseph, Chaussée de Boondaal 621

02 673 95 61, paul.flasse@siteplait.be,

www.clubderire.be

XL CONGO EXCHANGE

Proposition de stage.

Je 14/06>Sa 23/06

Représentations le 24 juin 2007 dans le cadre de Matonge en couleurs.

Si vous êtes capoeiriste, break-danseur, comédien, slameur, chanteur, percussionniste, ceci vous intéresse!

Dans le cadre du festival Matonge en couleurs 2007, maître Braz, Saho, Frédéric Lubansu, le Théâtre de L'L, le CPAS d'Ixelles et Down Zoo asbl, vous proposent de participer à un stage gratuit de capoeira, de break-dance, de percussions, de théâtre et de slam.

Durant ce stage, tous les participants aborderont chacune des disciplines proposées. A l'issue de ce stage, une représentation aura lieu au Théâtre de L'L durant les festivités du dimanche 24 juin 2007. Des thèmes tels que l'esclavage, l'exil, l'assimilation des peuples, le racisme quotidien, les luttes d'émancipations humaines, le métissage, le Brésil, l'Afrique, les USA, les êtres humains, et toutes les formes de communication actuelles seront au centre de cette performance.

Infos et inscription: 02 512 49 69

CENTRE DES ARTISTES VERRIERS DE BRUXELLES

Découvrir le vitrail

Je 12/07 & Ve 13/07 • 9.00>17.00

Sa 14/07 & Di 15/07 • 9.00>17.00

Je 23/08 & Ve 24/08 • 9.00>17.00

Apprendre à découper à la roulette des formes géométriques sur du verre de 3 mm et concevoir un vitrail, de la maquette au montage en plomb. Cette préparation s'avère nécessaire et indispensable pour aborder les autres techniques du vitrail. Prix : 180 euros.

Centre des artistes verriers de Bruxelles,

Avenue des Saisons, 61

02 644 61 23 (après 18.00), 0473 79 36 23,

cavb1050@yahoo.fr, www.cavb.be

PRÉFORMATION DE POLICE

Je 16/08>Ve 21/12 • 9.00>16.00

Formation préparatoire aux tests de sélection d'inspecteur de police (formation gratuite).

Conditions d'accès: être belge, être en possession du cec, certificat de bonnes vie et mœurs vierge, être demandeur d'emploi, réussir les tests d'admission du Cefig.

Séances d'information:

Ma 12/06 • 14.00

Je 5/07 • 10.00

Cefig, 105 rue de la Poste - 1030 Bruxelles

PRAATCAFÉ BABELUT

Do • 18.00>21.00

Een Nederlandstalig praatcafé voor anderstaligen. Bedoeling is dat iedereen die al wat Nederlands kent de taal kan komen oefenen in de gezellige sfeer van een café.

"Babelut" wordt begeleid door Nederlandstalige vrijwilligers. Gratis

GC Elzenhof, Kroonlaan 12

Info: vzw Bru-Taal, Philippe De Champagnestraat 23,

1000 Brussel, 02 501 66 90, www.bru-taal.be

02 648 20 30, elzenhof@vgc.be,

http://elzenhof.vgc.be

ESPACE COULEURS FEMMES

Cours de français, de langues étrangères, d'alphabétisation, de couture, de gymnastique douce, d'informatique. Groupe de danse interculturelle. Animations santé et citoyenneté, ateliers créatifs.

Espace Couleurs Femmes, rue Malibran 45

02 640 76 67, espacecouleursfemmesxlvf@skynet.be

THÉÂTRE DU PASSEUR

Cours et stages intensifs d'art dramatique, pour tous niveaux à partir de 18 ans.

La construction du personnage d'après

C. Stanislavski

Lu 2/07>Ve 6/07 • 10.00>12.00 & 13.00>15.00 (20 h. de formation)

Construction d'un personnage en créant ses caractéristiques biographiques, psychologiques, corporelles et vocales. Chaque personnage s'exprimera d'abord dans des partitions individuelles où se déploieront progressivement ses différentes caractéristiques, pour finalement (ré) agir dans des représentations collectives, axées sur un jeu réaliste et des actions physiques justifiées.

8 personnes maximum. Prix: 110 euros.

La lecture spectacle

Lu 9/07>Ve 13/07 • 10.00>12.00 & 13.00>15.00 (20 h de formation)

A partir d'un texte choisi librement par chaque stagiaire, il s'agira de construire une cohérence, un lien organique, entre ce qui est entendu (le texte de l'auteur) et ce qui est vu (le lecteur), entre la langue de l'auteur et le corps et la voix du lecteur.

8 personnes maximum. Prix: 110 euros.

Théâtre du Passeur, 13 rue de Dublin

0494 48 06 41, infolethéatredupasseur@yahoo.fr,

www.letheatredupasseur.be

HUIS VAN HET NEDERLANDS/ LA MAISON DU NÉERLANDAIS

Di/Ma • 10.30>12.00 & 13.00> 19.00

Het Huis van het Nederlands biedt u informatie over alle cursussen Nederlands in Brussel. Samen met u bekijkt men welke cursus het best bij u past (niveau-test) en kan u zich rechtstreeks inschrijven. Het Huis van het Nederlands heeft wekelijks permanentie in Elzenhof op dinsdag.

FR/ La Maison du néerlandais propose toutes les informations concernant les cours de néerlandais à Bruxelles. L'équipe cherche avec vous quel cours vous convient le mieux et vous propose un petit test pour une orientation efficace. Permanences à Elzenhof, chaque mardi.

Gemeenschapscentrum Elzenhof, Kroonlaan 12 avenue de la Couronne

Info: Huis van het Nederlands, Rue Philippe De Champagnestraat 23, 1000 Brussel. 02 501 66 60, info@huisnederlandsbrussel.be, www.huisnederlandsbrussel.be

www.ixelles.be
www.elsene.be



© Marie-France Detaille

▲ Parc Tenbosch

IXELLES À VÉLO

Balades guidées et gratuites à vélo à la découverte du patrimoine et de la culture d'Ixelles.

A l'initiative de Willy Decourty, Député-Bourgmestre, de Nathalie Gilson, Députée-Echevine du Patrimoine, et des membres du Collège des Bourgmestre et Echevins d'Ixelles.

Ixelles, architecture contemporaine

Di 3/06 • 14.30

De nombreux architectes ont choisi de s'établir à Ixelles et d'y construire leur demeure dans des styles rivalisant d'audace. Ce circuit permettra de découvrir quelques réalisations récentes et d'aller à la rencontre de la jeune architecture bruxelloise formée notamment à l'Institut de La Cambre.

Rendez-vous: La Maison des Cyclistes, 15 rue de Londres. Location de vélos possible.

Infos: 02 515 64 63 (9.00 > 12.00 & 14.00 > 16.00)

Réservations: Pro Vélo, 02 502 73 55, www.pro-velo.be

IXELLES/PATRIMOINE

Je • 17.00 ou 18.00

Déambulations à travers les quartiers et découvertes de bâtiments hors du commun.

Visites guidées gratuites chaque jeudi à 17 ou 18 heures.

A l'initiative de Willy Decourty, Député-Bourgmestre, de Nathalie Gilson, Députée-Echevine du Patrimoine, et des membres du Collège des Bourgmestre et Echevins d'Ixelles.

L'Église Notre-Dame de l'Annonciation

Je 21/06 • 18.00

Cette église est ouverte au culte en 1934. L'architecte Damman adapte des modèles romans au style art déco. A l'intérieur, il joue des contrastes entre matériaux et tonalités de couleur.

Maximum 25 personnes (réservation obligatoire).

Rendez-vous: place Brugmann, parvis de l'église

Le parc Tenbosch

Je 28/06 • 17.00

Ce site constitue un ensemble paysager d'une diversité botanique rare à Bruxelles.

Découverte sous la conduite de Daniel Geerinck, naturaliste et dendrologue.

Maximum 30 personnes (réservation obligatoire).

Rendez-vous: square Henri Michaux, entrée principale du parc

La maison Vinck

Je 5/07 • 17.00

Victor Horta conçoit en 1903 le plan de cette maison qu'Adrien Blomme transforme en 1927.

La demeure a fait l'objet d'une rénovation respectueuse de leurs apports respectifs.

Maximum 15 personnes (réservation obligatoire).

Rendez-vous: rue Washington 85

L'atelier d'Ub 40

Je 12/07 • 18.00

d'Ub40 conçoit des projets qui misent sur la complémentarité des disciplines artistiques (architecture, cinéma, multimédia). Leur démarche s'enrichit de la mise en commun des savoirs au sein d'un même lieu.

Maximum 20 personnes (réservation obligatoire).

Rendez-vous: rue de Dublin, 40

Au fil de la rue Sans Souci

Je 19/07 • 18.00

Cette voie pentue est l'une des plus anciennes du réseau local, ce dont témoigne un tissu urbain serré dont la variété surprend.

Maximum 30 personnes (réservation obligatoire).

Rendez-vous: rue Sans Souci 22

Sculptures entre deux places

Je 26/07 • 18.00

Observer attentivement des sculptures, interroger leur signification, comparer les formes: une promenade à l'écart du rythme trépidant de la ville.

Maximum 30 personnes (réservation obligatoire).

Rendez-vous: place Raymond Blyckaerts, devant le monument dédié à Antoine Wiertz

Visite poétique du Musée Camille Lemonnier

Je 2/08 • 17.00

Partir à la découverte d'un univers artistique extraordinaire... Une visite guidée ponctuée d'extraits poétiques d'auteurs belges contemporains.

Maximum 25 personnes (réservation obligatoire).

Rendez-vous: chaussée de Wavre 150

Le Fonds du Logement de la Région Bruxelles-Capitale

Je 9/08 • 17.00

Ouverture, transparence et respect du bâti préexistant caractérisent la démarche du bureau d'architectes Baneton-Garrino. Une plongée dans l'architecture contemporaine.

Maximum 20 personnes (réservation obligatoire).

Rendez-vous: rue de l'Été 69-73

De la vigne à la ville

Je 16/08 • 17.00

Fondée en 1897 par Arthur Mouchart, la Maison Mouchart et fils se prévaut d'un siècle d'expérience dans la vente de vins fins élevés dans d'impressionnants foudres en chêne.

Maximum 25 personnes (réservation obligatoire).

Rendez-vous: rue Eugène Cattoir 11

L'avenue Molière

Je 23/08 • 18.00

La construction des immeubles de l'avenue Molière s'étale de 1900 à 1960. Maints exemples remarquables illustrent les tendances architecturales de cette période.

Maximum 30 personnes (réservation obligatoire).

Rendez-vous: angle de la rue Joseph Stallaert et de l'avenue Molière

Les Delune, une famille d'architectes

Je 30/08 • 18.00

Les six frères Delune étaient tous architectes ou entrepreneurs. Versés d'abord dans l'éclectisme, ils se tournèrent, à partir de 1900, vers l'Art Nouveau.

Maximum 30 personnes (réservation obligatoire).

Rendez-vous: `

parvis de l'église Sainte-Croix, près du Flagey

La maison Vinck

Je 6/09 • 17.00

Visite similaire à celle du jeudi 5 juillet

Maximum 15 personnes (réservation obligatoire).

Rendez-vous: 85 rue Washington

La Maison de la Solidarité, mode d'emploi

Je 13/09 • 17.00

Lieu de rencontre et d'expression, la maison de la solidarité est tournée vers le quartier Blyckaerts-Matonge.

Le maître mot: participation des habitants à une démarche citoyenne.

Maximum 30 personnes (réservation obligatoire).

Rendez-vous: rue du Viaduc 133

Réservations obligatoires!

A des fins de bonne organisation et de confort de visite, seules seront admises les personnes préalablement inscrites.

02 515 64 63 (9.00 > 12.00)

▼ L'Église Notre-Dame de l'Annonciation



© Marie-France Detaille



▲ Musée d'Ixelles

Victor Brauner, "Les éléments qui se cherchent", 1958.
© ADAGP

JULIEN GIRAUD DJOUL

Sa 2/06>Sa 14/07

Oeuvres récentes.

Peintre coloriste inimitable, Djoul nous invite à voir des peintures prosaïques, épiques et oniriques. Le monde de l'artiste dérive du réalisme vers le fantastique.

Bar parallèle, place Fernand Cocq 27

02 512 30 41

CHAPITRE XII

Femmes à nu

->Di 3/06 • Ma>Sa, 13.30>18.00

Exposition de Françoise Hennebert.

Chapitre XII, avenue des Klauwaerts 12, 02 640 51 09,

chaptredouze@clearwire.be

Hugh Frazer

Je 7/06>Di 15/07 • Ma>Sa, 13.30>18.00

Vues urbaines de Dublin à Bruxelles.

Librairie-Galerie Chapitre XII, 12 avenue des

Klauwaerts 12 - 02 649 53 08,

chaptredouze@clearwire.be

LILYA CORNELI ET D'OLEG DOU

Je 7/06>Di 1/07 • Me>Sa, 12.00>19.00. Di, 11.00>18.00

Exposition des photographies de Lilya Corneli et d'Oleg Dou. Respectivement d'Arménie et de Russie, ces deux jeunes photographes représentent deux univers opposés, représentatifs de la photographie contemporaine.

Dou est un photographe russe de 23 ans. "Jeune prodige" de la photo numérique, ses clichés sont incroyablement accrocheurs!

Lilya Corneli nous propose un monde plus en douceur bien qu'elle collabore régulièrement avec le groupe trash-pop performer "Lady Bloody Mary".

Une intensité poétique à l'état pur.

Espace Art 22,

rue Van Aa 22

www.espace-art22.com,

info@espace-art22.com

ESPACE ART GALLERY

Chavi

->Sa 9/06 • 10.30>18.30

Chavi, peinture. Fabien Godfrinne, peintures. Benoît Vanhoebroeck, céramiques, Potoka, sculptures.

Pavlin Karadimov & Xavier Gobeaux

->Sa 30/06 • 10.30>18.30

Peintures et sculptures.

Espace Art Gallery, rue Lesbroussart 35

0497 57 71 20, eag.gallery@gmail.com,

www.espaceartgallery.be

ANNE DE STURLER

"Bonheurs"

->Ma 12/06

Ouvert tous les jours. • 9.30>01.00

L'amour Fou, Ch. d'Ixelles 185. 02 514 27 09

MUSÉE D'IXELLES

Collection de passions.

Passion de collections.

La collection Anne Gruner Schlumberger pour la Fondation des Treilles

Je 14/06>Di 16/09

de Max Ernst à Roberto Matta.

Anne Gruner Schlumberger (1905-1993) a été une visionnaire dans les domaines de l'art, de l'architecture, du paysage, de l'éducation, de la science et de l'aide à la création sous toutes ses formes. Cette femme d'exception est à l'origine de la Fondation des Treilles à Tourtour, dans le Var, destinée à offrir l'hospitalité à des chercheurs et à des créateurs, leur permettant de se rencontrer dans un lieu privilégié fait de beauté, de calme et d'équilibre, où l'art se conjugue harmonieusement avec la nature. L'exposition révèle une partie importante de sa collection, aujourd'hui conservée à la Fondation des Treilles.

Un collectionneur privé peut, plus facilement qu'un musée, donner libre cours à ses passions sans chercher nécessairement à documenter un moment de l'histoire de l'art de façon chronologique ou exhaustive. C'est ainsi que

les passions d'Anne Gruner Schlumberger : notamment, Ernst, Brauner, Laurens, Matta... par le nombre et la qualité des œuvres, sont particulièrement bien représentées, à en juger de la sélection qui nous est confiée, car nombre de sculptures, entre autres par leur taille, leur poids ou leur ancrage à la Fondation ne peuvent être déplacées.

Cet ensemble est représentatif du passage du surréalisme à « un nouvel espace » de la peinture, tel que qualifié par Patrick Waldberg dans ses écrits relatifs à cette période. En effet, nous assistons au recul progressif d'une certaine figuration subjective au profit d'une recherche portant sur l'espace et la matière picturale. Il n'y a pas de modèle pour qui cherche ce qu'il n'a jamais vu, observe Eluard : par leur quête de l'au-delà des apparences et par la diversité des techniques mises en œuvre, ces artistes, comme tant d'autres réunis par cette mécène si clairvoyante, annoncent déjà les lignes de force de l'art d'aujourd'hui.

Collectie van passies.

Passie voor collecties.

De collectie Anne Gruner Schlumberger voor de Fondation des Treilles

Do 14/06>Zon 16/09

NL/ **Van Max Ernst tot Roberto Matta.**

Anne Gruner Schlumberger (1905-1993) was een visionair in vele domeinen, zoals kunst, architectuur, landschap, onderwijs, wetenschap en ook op het vlak van het bieden van hulp bij het creëren in al zijn vormen. Deze uitzonderlijke vrouw ligt aan de oorsprong van de Fondation des Treilles in Tourtour, in de Var, die gastvrijheid biedt aan onderzoekers en creatieve geesten, en hen een ontmoetingsplaats biedt op een bevoorrechte locatie, waar schoonheid, rust en evenwicht de bovenaanvoeren, waar de kunst harmonieus samenvloeit met de natuur. De tentoonstelling toont een belangrijk deel van haar collectie, die vandaag bewaard wordt door de Fondation des Treilles. Een privéverzamelaar kan, gemakkelijker dan een museum, zijn passie de vrije loop laten, zonder daarom noodzakelijk te moeten proberen een moment in de kunstgeschiedenis op een chronologische of exhaustieve manier te documenteren. Dat is dan ook de reden waarom de passies van Anne Gruner Schlumberger: met name Ernst, Brauner, Laurens, Matta... qua aantal en kwaliteit van de werken, bijzonder goed vertegenwoordigd zijn, aan de selectie te zien die ons werd toevertrouwd. Heel wat beeldhouwwerken kunnen, ondermeer door hun grootte, hun gewicht of hun verankering in de Fondation, immers niet verplaatst worden.

Dit geheel is representatief voor het landschap van het surréalisme met "een nieuwe ruimte" van de schilderkunst, zoals het werd genoemd door Patrick Waldberg in zijn teksten over deze periode. Wij zijn immers getuige van een progressieve afstand van een bepaalde subjectieve voostelling ten voordele van een zoektocht die betrekking heeft op de picturale ruimte en materie. Er is geen model voor diegene die zoekt wat hij nooit gezien heeft, merkt Eluard op: door hun zoektocht die verder gaat dan het zichtbare en door de diversiteit van de gebruikte technieken, kondigen deze kunstenaars, zoals zoveel anderen die samengebracht werden door deze helderziende mecenas, reeds de krachtlijnen aan van de kunst van vandaag.

Musée d'Ixelles, rue Jean Van Volsem 71, 02 515 64 22

Museum van Elsene, Jean Van Volsemstraat 71,

02 515 64 22

LLN, 1968-73: L'IDÉE D'UNE VILLE [NOUVELLE]

->Di 24/06

Bruxelles: tous les jours sauf lundi, 11.00>18.00

Louvain-la-Neuve: tous les jours ouvrables, 9.00>18.00

Réalisées conjointement par La Cambre Architecture et l'Unité Architecture de l'UCL.

Cette collaboration est née d'une part d'histoire commune, certains enseignants et étudiants de La Cambre ayant pris une part active à la création de cette ville nouvelle, la première en Belgique depuis la création de Charleroi au XVII^e siècle !

Le travail a abouti à une exposition qui, à l'Espace Architecture La Cambre, retrace les cinq premières années de discussion et de mise au point du plan directeur de cette ville nouvelle qui, il faut le rappeler, constitue une expérience urbanistique, architecturale et humaine d'autant plus remarquable qu'elle baigne dans le climat de 68 qui a tant marqué l'histoire politique belge et l'évolution socio-culturelle en général. A Louvain-la-Neuve, c'est la ville elle-même qui est mise en exposition par le biais d'un parcours au départ des Halles universitaires qui accueille une partie de la présentation. Un colloque sera organisé sur ce thème à Louvain.

L'exposition montre pour la première fois au grand public, à l'aide de documents originaux et de témoignages filmés des acteurs historiques, comment cette aventure s'est peu à peu matérialisée : comment, loin des modèles établis et des formes préconçues, ce nouvel environnement urbain s'est architecturé pour résoudre un problème de vie collective. Elle rend compte, à chaque stade de la conception, des visions alternatives qui permettent de remettre en situation et de mieux comprendre les choix qui furent effectués parmi tant de solutions possibles, que ce soit au niveau des types d'habitat, de leurs formes de groupement ou du langage architectural, au niveau de l'emprise paysagère ou des modes de circulation. Elle restitue aussi l'originalité du projet dans le contexte contemporain des villes nouvelles et des campus universitaires.

Un colloque international The Idea of a [New] Town / L'idée d'une ville [nouvelle] réunira des experts -urbanistes, architectes, historiens- qui construiront une perspective géographique et historique plus large. Etudes de cas portant sur les villes nouvelles réalisées ailleurs, analyses des enjeux urbains et paysagers belges et étrangers, et une table ronde concernant l'avenir de la notion des villes nouvelles, seront à l'ordre du jour.

Le colloque se tiendra à Louvain-la-Neuve, le samedi 16 juin.

Il est organisé en collaboration avec le réseau belge NeTHCA (Network for Theory, History and Criticism of Architecture).

Entrée : 4 euros / 2 euros (seniors) / gratuit (étudiants et demandeurs d'emploi).

Bruxelles: Espace Architecture La Cambre, Place Flagey, 19 bis (angle Boondaël)

Louvain-la-Neuve Salle de la Tapisserie -

Halles Universitaires, Place de l'Université, 1, 1348

www.idville.be

ARCHITECTURES & DÉCORATIONS

Ma 26/06 >Di 23/12 • Ma>Di, 12.00>18.00. Me >21.00

L'exposition retrace l'influence déterminante de l'Art Viennois sur la génération des jeunes architectes bruxellois du début du XX^e siècle, autour de la personnalité, aujourd'hui injustement oubliée de Léon Sneyers, mais aussi d'autres architectes qui sont redevables en tout ou en partie de leur propre style à cette révélation : Henry Van de Velde, Paul Hamesse, Jean-Baptiste Dewin, Emile Van Averbeke, Renaat Braem, Louis Herman De Koninck et son épouse, Fernand Khnopff, Edouard Pelseeneer, Maxime Brunfaut, Raymond Moenaert

Musée d'Architecture - La Loge, 86 rue de l'Ermitage - 02 642 24 62, info@aam.be, www.aam.be

GUY LECLERCQ

->Sa 30/06 • Ma>Sa, 10.00>12.30 & 14.00>19.00. Di, 10.00>13.00

Peintures.

Galerie Fred Lanzenberg, avenue des Klauwaerts 9 02 947 30 15, lanzenberg.galerie@skynet.be, www.galeriefredlanzenberg.com

OBJETS ET SCULPTURES EN FER

-> Sa 30/06

De Pavel Tasovský.

Pavel Tasovský est né le 22 novembre 1960 à Brno en Tchécoslovaquie. Diplômé en 1978 de l'Ecole d'Art de Prague en ferronnerie et serrurerie, il travaille à l'atelier de ferronnerie des Métiers d'Art à Brno.

L'asbl Feu et Fer! se consacre au maintien et renouveau des métiers d'art de la forge dans une vision contemporaine, et organise à cet effet des ateliers, stages, formations, conférences et expositions.

L'exposition se fait en deux volets: une partie des œuvres seront exposées à la galerie Ilona Chale, rue Washington 174 et l'autre au Centre tchèque de Bruxelles, av. A. Buyl 150.

Infos: 02 539 23 20 - 0478 522 629,

www.michel-mouton.be, info@michel-mouton.be (Feu et Fer! Asbl)

MEURTRE AU MUSÉE

Enquête sur un crime mystérieux

-> Di 2/09 • Ma>Ve, 9.30>16.45

Samedi, dimanche et vacances scolaires, 10.00>18.00. Mardi matin, le directeur du Muséum est retrouvé mort dans son bureau. Que s'est-il passé?

Découvrez la criminalistique, un monde passionnant qui fait appel à des techniques pointues tant en chimie, biologie et physique qu'en dentisterie, balistique, entomologie...

Meurtre au Muséum, une exposition actuelle, interactive, instructive et quadrilingue. Pour toute la famille, avec un parcours pour les plus petits.

Muséum des Sciences naturelles, rue Vautier, 29, 1000 Bruxelles

02 627 42 38,

info@sciencesnaturelles.be,

www.sciencesnaturelles.be

EERO SAARINEN - SHAPING THE FUTURE

->Di 16/09 • Ma>Di, 10.00>18.00

Rétrospective majeure consacrée à l'œuvre d'un des maîtres les plus prolifiques, les plus originaux et les plus controversés de l'architecture du 20^e siècle. L'exposition retrace sa riche carrière, depuis les années 1930 jusqu'au début des années 1960. Saarinen a contribué à l'édification de l'image internationale des États-Unis avec ses réalisations de plusieurs symboles les plus puissants de l'identité américaine dont le St. Louis Gateway Arch (1948-64); le General Motors Technical Center (1948-56); le Terminal TWA (1956-62) de l'aéroport John F. Kennedy de New York.

CIVA, rue de l'Ermitage 55

02 642 24 50, info@civa.be, www.civa.be

GMT+7

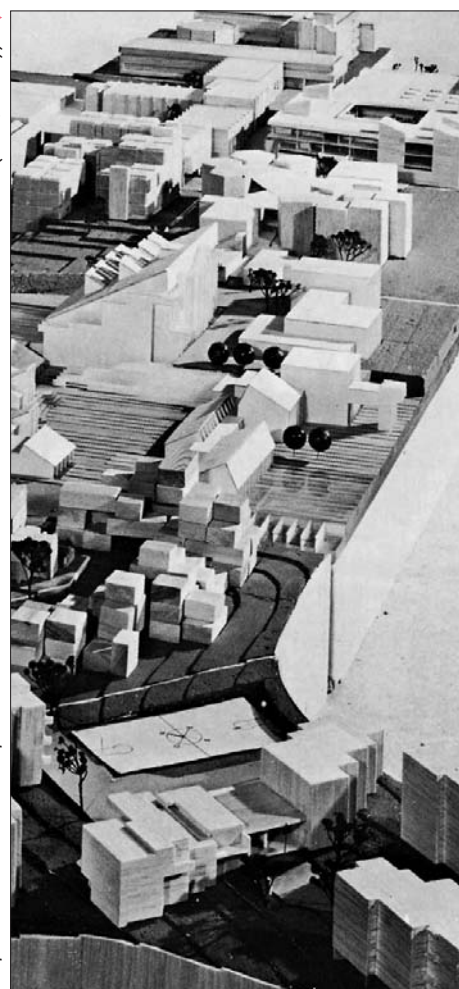
SoiWat voit un lien direct entre la création artistique contemporaine et la mode, et confronte créateurs de mode et artistes contemporains asiatiques et européens dans sa toute nouvelle galerie bruxelloise GMT+7.

SoiWat est une jeune association sans but lucratif créée en mars 2006 par un belge, Xavier Lambert, et une française, France Dupin de Beyssat, afin de promouvoir la création artistique contemporaine d'Asie du Sud-Est (dont la Thaïlande), notamment dans les domaines de la mode et du design, et lui donner en Europe la visibilité qu'elle mérite.

Galerie GMT+7, chaussée d'Ixelles 258

02 648 2623, info@soiwat.org, www.soiwat.org

Maquette d'étude de la séquence rue des Wallons - Place des Sciences - Place du Levant (U.A., 1970))





▲ FIK6T=\$

THÉÂTRE DE L'L

FIK6T = \$

Ve 1/06 & Sa 2/06 • 20.30

De Antoine Defoort.

FIK6T = \$ (se lit efficacité = dollar) est une forme alambiquée qui revêt l'apparence d'un spectacle pour plus de commodité mais qui aimerait bien qu'on l'appelle autrement. Il y sera traité en particulier de la ludicité (lu-di-ci-té) contemporaine, un thème qui sera prétexte à de vastes et sauvages digressions.

Ultime exil

Je 14/06 & Ve 15/06 • 20.30. Sa 16/06 • 18.00. Di 17/06 • 7.00. Lu 18/06 • 14.00

Dans le cadre du festival Danse Balsa Marni 2007

De le Cie Giolisu. Concept et danse: Lisa da Boit, Giovanni Scarcella

Ultime exil mélange l'élan d'une danse vigoureuse et passionnée avec une gestuelle sobre et dépouillée. Ultime exil parle de solitude, d'errance, de quête d'un lieu acceptable. Ultime exil est une pièce pour une femme et un homme hors du temps.

Théâtre de L'L, rue Major René Dubreucq 7
02 512 49 69, llasbl@llasbl.be, www.llasbl.be

THÉÂTRE MARNI

DANSE BALSÀ MARNI

Ve 1/06 > Sa 23/06

Lors de cette onzième édition du festival, dix-huit projets seront présentés au Théâtre Marni, Au théâtre de L'L, au théâtre de la Balsamine et à l'Espace Senghor. Quatre d'entre eux prendront place au théâtre Marni.

Convulsions

Ve 1/06 • 19.30

Par Joël Grignard/Céline Perroud.

Danse/Rock. Thème: les villes.

Un spectacle hybride qui s'apparente autant à un concert de rock qu'à un spectacle de danse.

"Convulsions" confronte cinq musiciens, pour la plupart poly-instrumentistes, et six "performers" (danseurs, acrobates,...) qui s'inspirent des atmosphères citadines pour recréer le microcosme des villes.

Dorst/La Soif

Me 6/06 > Ve 8/06 • 19.30

Par les Ballets du Grand Maghreb/Ana Stegnar.

Librement inspiré d'une nouvelle de Julio Cortazar intitulé "Fin d'étape", Dorst/La Soif nous conte l'histoire d'une jeune femme en fuite d'elle-même qui, au fil de ses aventures, finit par se révéler.

Les Ballets du Grand Maghreb mêlent danse, acrobatie et

jeu théâtral pour donner naissance à une expression poétique s'inspirant des expériences des protagonistes et de l'intangibilité de l'univers cortazarien.

Vietnam for two Fishes

Me 16/06 > Ve 15/06 • 19.30

Par la cie d'Ici P./Fré Werbrouck.

Comme on rêve d'un château en Espagne, deux poissons partent pour le Vietnam. Voyageurs du rêve et de l'autre temps. Ils suivent les traces, les effacent, en créent d'autres. Se glissent dans les silences, les blancs, les interstices. Campeurs du songe et de la frontière. Ils réveillent la mémoire.

La Forêt

Me 20/06 > Ve 22/06 • 19.30

Par Playsure Company/Sandra Vincent.

"La Forêt" est un lieu illimité où tout peut arriver: le meilleur comme le pire. Cinq solos se partagent le plateau, cinq danseuses d'âges différents, dans la même errance. Elles ne se voient pas mais s'entendent. Liées par l'unique désir d'avancer seules dans la forêt. Nous assistons à leur disparition... Les danseuses sont accompagnées par la musique live signée Benjamin Franklin.

Théâtre Marni, rue de Vergnies 25

02 639 09 80, www.theatremarni.com

LE THÉÂTRE DE POCHE

La Cuisine d'Elvis

-> Sa 2/06 • 20.30

Auteur: Lee Hall. Mise en scène: Georges Lini.

Distribution: John Dobrynine (Dad) Isabelle Defossé (Mam) Cathy Grosjean (Jill) Vincent Lecuyer (Stuart).

Un père de famille imitateur d'Elvis handicapé à la suite d'un accident de voiture et Jill une fille de quatorze ans qui raffole de cuisine doivent faire face à Mam, une femme dans la force de l'âge qui veut profiter pleinement de la vie, quel qu'en soit le coût. Ils finiront par se retrouver tous les trois imbriqués dans la liaison que Mam a nouée avec Stuart, un superviseur de gâteaux au très beau corps.

Une comédie sur le bonheur, le sexe, la bouffe et cerise sur le gâteau, sur Elvis Presley.

La Gratuité du Lapin

Par la Troupe du Possible. Mise en scène par Farid Ousamgane.

La Troupe du Possible a vu le jour en octobre 2002 dans la clinique neuropsychiatrique Fond'Roy. Elle réunit des apprentis comédiens (patients, thérapeutes, bénévoles, anciens patients, professionnels du théâtre...) venant de tous milieux et se mobilisant autour d'un même projet: la création d'un spectacle théâtral.

La gratuité du Lapin ou comment savoir apprécier l'instant présent, ce qui se passe là devant vous, maintenant? Tout ne doit pas obligatoirement avoir de sens, on ne doit pas forcément et systématiquement chercher et trouver des liens entre ce qui se passe...

Le Théâtre de Poche, Chemin du Gymnase 1A, 1000

Bruxelles (Bois de la Cambre)

02 649 17 27, reservation@poche.be, www.poche.be

THÉÂTRE LITTÉRAIRE DE LA CLARENCIÈRE

Urgence

Sa 2/06 • 20.30

Di 3/06 • 15.00

De Pépito Mattéo. Mise en scène: Marie-Joëlle Gillerot.

Comédien: Philippe Moens; Musicien: Valéry Demarç.

"Vous, vous seriez quelqu'une ou quelqu'un d'aujourd'hui. Quelqu'un de bien, il va sans dire mais sans grands privilèges... Et vous seriez plutôt déconcerté s'il vous arrivait une chose aussi banale qu'un panaris. Et comme vous n'auriez pas de temps à perdre, vous iriez aux urgences pour que ça aille vite... Ça va? Asseyez-vous, on va s'occuper de vous!"

Cinnamome

Je 7/06 & Ve 8/06 • 20.30

Avec: Ruben Hillewaere, Dieter Hillewaere, Jan Vermeulen, Hélène Viratelle et Renaud Versteegen

Cinnamome est la fleur de cannelle cueillie par le jeune auteur-compositeur Ruben Hillewaere au printemps de 2005... Ces cinq musiciens belges vous jouent des morceaux acoustiques raffinés et polyphoniques, basés sur des paroles en anglais et en français où l'intelligence et la sensibilité se mêlent... Les voix qui s'entrelacent et le mélange original de multiples instruments issus de différents paysages musicaux donnent à Cinnamome une saveur particulière!

Les Dames Blanches

Lu 18 > Me 20/06 • 20.30

Comédien: Barbara Dartsch, Isabelle Lamouline et Véronique Peynet. Piano: Marc Hérouet. Mise en scène: Isabelle Lamouline. Compositions et arrangements: Marc Hérouet.

Spectacles de cabaret musical et théâtral.

"Notre désir est de présenter un spectacle enjoué, joyeux et triste, sensible et humoristique, étrange et perfidement innocent. Marqué au coin d'une folie doucement saugrenue. Chansons noires et roses mal réveillées d'un rêve surréaliste.

Bouts de dialogues insensés, entrée dans un monde ambigu qui est l'image du réel. La musique et la parole ne cesseront de se répondre et de se questionner. Nous vous entraînerons dans l'étrangeté du fantôme, la tendresse dévoilée, la cruauté douce,..."

Tout public.

Théâtre Littéraire de la Clarencière,

rue du Belvédère 20

02 640 46 76, www.laclarenciere.be

THÉÂTRE DE LA FLÛTE ENCHANTÉE

Chronique d'un meurtre

-> Di 10/06 • Me > Sa, 20.30 & Di, 16.00

De Richard Harris. Mise en scène: Muriel Audrey. Avec: Manuella Ammoun, Muriel Audrey, Nahoé Bruyère, Oscar Dubru et Jean-Luc Duray.

Ce récit à suspense psychologique, sur le thème de la vengeance, met en scène deux hommes et une femme. Un rapport triangulaire mettant en présence une scénariste à succès du petit écran, un policier tenace et un homme, blessé au fond de son être par des accusations vraies ou fausses.

Savannah Bay

Ve 15/06 > Di 8/07 • Me > Sa, 20.30 & Di, 16.00

De Marguerite Duras. Mise en scène: Geneviève Labar. Avec: Aïcha Aït-Taïb & Jacqueline Préseau.

"Tu ne sais plus qui tu es, qui tu as été, tu sais que tu as joué, tu ne sais plus ce que tu as joué, ce que tu joues, tu joues, tu sais que tu dois jouer, tu ne sais plus quoi, tu joues. Ni quels sont tes rôles, ni quels sont tes enfants vivants ou morts. Ni quels sont les lieux, les

scènes, les capitales, les continents où tu as crié la passion des amants. Sauf que la salle a payé et qu'on lui doit le spectacle.

Tu es la comédienne de théâtre, la splendeur de l'âge du monde, son accomplissement, l'immensité de sa dernière délivrance. Tu as tout oublié sauf Savannah, Savannah Bay. Savannah Bay c'est toi. (MD)"

**Théâtre de la Flûte Enchantée, rue du Printemps 18
02 660 79 50, la.flute.enchantee@skynet.be,
www.lafluteenchantee.be**

LA SOUPAPE

Un homme si simple

Je 14/06>Sa 16/06 • 21.00

De André Baillon. Par Alexandre Dewez. Mise en scène: Françoise Berlinger.

"J'ai un ami. Il est chimiste : un beau cerveau de savant. Un jour, comme il dînait, un petit pois roula par terre hors de son assiette. Ce n'est rien un petit pois. D'abord, il ne le remarqua pas. Puis il y pensa. Puis il s'inquiéta. Puis il se tourmenta. Puis il voulut savoir où ce petit pois avait roulé par terre hors de son assiette? Sa femme pour lui plaire, ensuite sa servante, se mirent à genoux pour chercher avec lui ce petit pois roulé par terre hors d'une assiette."

Albatros

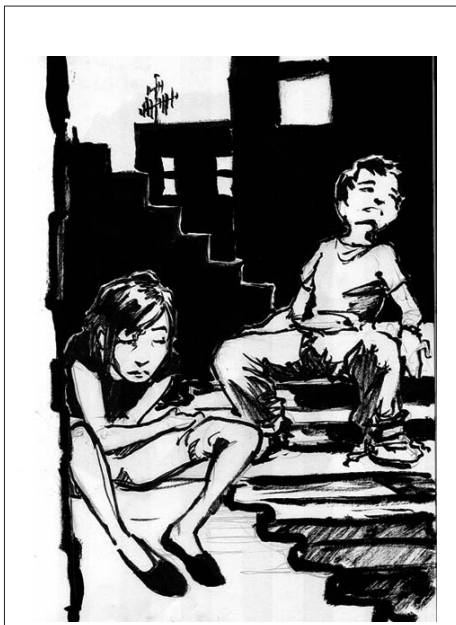
Je 28/06>Sa 30/06 • 21.00

De Fabrice Melquiot. Avec: Julie Leyder, Antoine Plaisant, Philippe Rasse, Mathilde Schennen, Renaud Van Camp et Pierre Verplancken. Mise en scène: Quentin Simon

Lorsque les enfants confondent le samedi matin avec le dimanche après-midi, lorsque les hommes courent tête baissée en passant à côté de l'essentiel, lorsque les génies n'exaucent plus de vœux, lorsque "ceux qui comptent" sont des hommes vêtus de noir, lorsque des hommes vivent sous les ponts parmi les pigeons, lorsque les parents, usés par le poids d'une vie trop lourde, crient, boivent et cognent, alors il faut chercher les albatros et s'envoler avec eux vers un autre possible.

**La Soupape, rue A. dewitte 26a, 02 649 58 88,
lasoupape@belgacom.net**

▼ Albatros



▲ "Cars"

FESTIVAL DU FILM EUROPÉEN DE BRUXELLES/ EUROPEES FILMFESTIVAL VAN BRUSSEL

29/06>7/07

Le Festival propose une programmation axée sur les premières et deuxièmes oeuvres européennes.

Il poursuit sa collaboration avec Age d'Or - Ciné-découvertes, la compétition internationale organisée par la Cinémathèque Royale de Belgique.

Profitant des premiers jours d'été, le Festival propose gratuitement des séances en plein air avec des œuvres marquantes de ces dernières années.

Concerts et DJ sets gratuits prolongent la fête toute la nuit.

NL/ Het filmfestival van Brussel op de bres voor Europese cineasten

De programmatie van het festival is gericht op de vertoning van eerste en tweede Europese films.

Ook gaat het filmfestival opnieuw in zee met Age d'Or-Filmvondsten, de internationale competitie van het Koninklijk Belgisch Filmarchief.

Om de zomer echt goed in te zetten, voorziet het festival gratis openluchtvoorstellingen van films die de Europese cinema markeerden.

Gratis concerten en DJ-sets houden elke avond de feeststemming aan tot het ochtendgloren.

**Flagey, place Sainte Croix / Heilig-Kruisplein
02 533 34 20, www.fffb.be**

CINÉMA À FLAGEY

Les Samedi d'Anima: L'île de Black Mor

Sa 9/06 • 14.00>17.00

Un dessin animé de Jean-François Laguionie. FR - 2003 - 85' - COULEUR - VF.

1803, sur les côtes des Cornouailles. Un gamin de quinze ans, Le Kid, réussit à s'échapper de l'orphelinat où il vit comme un bagnard. Il ignore son vrai nom et dispose pour seule richesse de la carte d'une île au trésor tombée du livre de Black Mor...

Après la projection de ce grand film d'aventures où tempêtes, pirates, trésor, amour et liberté seront au rendez-vous, les enfants recevront un goûter et pourront participer à une activité conçue spécialement autour de celui-ci par Stéphanie, l'animatrice du Festival Anima.

Studio 5

Une séance pour tous: "Cars"

Di 10/06 • 11.00

Un film de John Lasseter. USA - 2006 - 116' - COULEUR - VO - STT. FR & NL.

Avec les voix de Owen Wilson, Paul Newman, Bonnie Hunt, John Ratzenberger & Cheech Marin.

La dernière merveille du grand John Lasseter, créateur de Pixar et réalisateur déjà - avec les deux films de Toy Story - des deux premiers sommets du cinéma en images de synthèse, a pour héros... une voiture de course! Ce petit bolide épatant, en route pour la manche décisive du championnat, se retrouve égaré dans un village perdu où l'attendent des rencontres qui changeront sa vie...

Comme lors de chaque "Séance pour tous", la projection sera précédée d'un brunch payant à 10.00.

Flagey, place Sainte Croix, Studio 5

**02 641 10 20,
www.flagey.be**

CINECAP

Ciné-Club est une initiative du CPAS d'Ixelles.

Ouvert à tous. Prix: 1 euro.

Pane e Cioccolato

Me 13/06 • 19.30

D. Brusat - 1974 - VAST - durée: 1h55.

The Private Life of Sherlock Holmes

Me 27/06 • 19.30

B. Wilder - 1970 - VOST - durée: 2h05.

**Salle polyvalente de Cap Emploi,
avenue Guillaume Macau 45**

02 641 56 22,

francois.speranza@publink.be

**agenda@ixelles.irisnet.be
agenda@elsene.irisnet.be**

SOUNDS JAZZ CLUB

Juin

- 1 Lorenzo Minguzzi New Organ Trio (1)
- 2 Marianne & The Shoe Schine Boys (jazz des années retro revisité)
- 4 Master Session
- 5 Tuesday Night Orchestra (Big Band)
- 6 Caribe Con K "Los Soneros Del Barrio" (salsa)
- 7 Karim invite (Duo/ Trio / Quartet)
Duo: Karim Gharbi, chant - Eric Bribosia, piano.
Trio : Karim Gharbi chant - Emmanuel Baily Guitares - Fred Becker saxophones & flutes.
Quartet : Karim Gharbi, chant - Emmanuel Baily, Guitares - Fred Becker, saxophones & flutes - Eric Bribosia, piano.
- 8 Piotr Paluch Quartet
- 9 Folk & Tassignon Quartet
- 11 Daniel Romeo Band
- 12 Daniel Romeo Band. Enregistrement du nouveau "cd & dvd" live.
- 13 Chamaquiando (salsa)
- 14 A 21.00. The Singers Night
Special session for singers. Contact : Corinne - 0474 30 83 08
- 15 Jean-François Maljean plays Kitaro
- 16 A 21h. Brussels Rhythm'n BLues
The Witness
- 18 Master Session
- 19 Daniel Romeo Band
- 20 Caribe Con K(Los Soneros Del Barrio) salsa
- 21 Ben Prischi Trio
- 22 Narcissus Quartet
- 23 Orvalectiq
- 25 Master Session
- 26 Laureats du Concours "XL - Jazz"
Laurent Melnyk Quartet
Ben Prischi Trio Collapse
- 27 Chamaquiando (salsa)
- 28 A 21.00. The Singers Night
Special session for singers. Contact : Corinne - 0474 30 83 08
- 29 Toku / Philip Catherine / Philippe Aerts
- 30 Marc Lelange Blues Band.

Concerts à 22.00 (ouverture des portes et restauration dès 20.00)

Sounds Jazz Club, rue de la Tulipe 28
02 512 92 50 (après 18.00),
soundsjazzclub@skynet.be, www.soundsjazzclub.be

LE FOURQUET

Me • 21.00>23.00

Tous les mercredis, soirée jazz avec Marc Sperber et Dolf Robertus.

Le Fourquet, place Flagey 13
02 649 42 09, www.marcsperber.net



▲ Hendrickje Van Kerckhove

FLAGEY

JAZZ

JeudiJazz: Sylvain Luc Quartet "Joko"

Je 7/06 • 21.30

Studio 1

Jazz on screen: Max Roach

Lu 11/06 • 20.00

Un documentaire réalisé collectivement. FR - 1996 - '52 - VF.
Max Roach est sans doute l'un des batteurs les plus talentueux de l'histoire du jazz. Comme de coutume, la séance sera introduite par un spécialiste et précédée par une projection de soundies et d'extraits musicaux filmés.

Studio 5

Concert à l'occasion de la Journée Mondiale du Réfugié: "Follow the Songlines" - création Vlaams Radio Orkest, Mario João & David Linx

Je 20/06 • 20.15

Dirk Brossé (direction). Avec David Linx (voix, compositions); Maria Joao (voix, compositions), Diederik Wissels (piano, compositions, arrangements), Mario Laginha (piano, compositions, arrangements), Christophe Walhemme (contrebasse), Helge Norbakken (percussions, claviers) & le Vlaams Radio Orkest.
Prog.: Nouvelles compositions de David Linx, Diederik Wissels & Mario Laginha.

Pour cette journée particulière et en présence de prestigieux invités, le Vlaams Radio Orkest présentera la première mondiale de l'œuvre du compositeur belge David Linx intitulée Follow the Songlines. Il sera dirigé par Dirk Brossé et accompagné par Maria João, artiste de renommée internationale.

Gratuit.

Studio 4

MUSIQUE DU MONDE

Flagey do Brasil: Bebel Gilberto "Momento"

Di 3/06 • 20.15

Avec Bebel Gilberto (chant), Mauro Refosco (percussion), Masa Shimisu (guitares), Federico Gonzales (claviers) &

Jorge Continentino (flûte, guitare, saxophone baryton). Bebel Gilberto est la reine de la bossa nova contemporaine. Son père est João Gilberto, l'interprète de la célèbre chanson "The girl from Ipanema", son oncle est Chico Buarque, lui aussi une superstar de la chanson brésilienne. Elle sera à Flagey pour présenter, en première belge, son nouvel opus "Momento" réalisé à Londres, New York et Rio de Janeiro en collaboration avec Guy Sigsworth, le producteur de Madonna et Björk. Attendez-vous à une soirée brassant avec allégresse samba, pop, bossa nova et musique électronique.

Studio 4

Afrique: Ba Cissoko "Electric Griot Land"

Sa 9/06 • 20.15

Avec Ba Cissoko (kora, chant, tamani), Kourou Kouyaté (bolon, basse), Sékou Kouyaté (kora électrique, tamani) & Ibrahim Bah (percussion).

Ce jeune quartet guinéen rassemblé autour de Ba Cissoko revisite la musique traditionnelle d'Afrique occidentale en la mêlant de jazz, de funk, de musique latino, de reggae et de rock. Le concert sera précédé d'une rencontre publique avec Ba Cissoko à 19.15 dans le Studio 1.

Studio 4

Un midi pas comme les autres: Daniel Miranda Trio "Bienvenue"

Ve 15/06 • 12.30

Avec Daniel Miranda (guitare), Sam Gerstmans (contrebasse) & Renato Martins (percussions).

Né à Binche, en plein carnaval, de parents brésiliens, le guitariste Daniel Miranda a étudié à Rio auprès de Luis Flavio Alcofra et de Bartolomeu Wise, deux maîtres de la musique brésilienne instrumentale, avant d'émigrer aux États-Unis. Intitulé "Bienvenue", son album solo emmène les auditeurs en voyage au cœur de son pays d'origine, le Brésil: de la samba de Rio au baião du nordeste, en passant par la bossa nova et le choro.

Studio 1

MUSIQUE CLASSIQUE

Un midi pas comme les autres: Hendrickje Van Kerckhove & Christel Kessels

Ve 1/06 • 12.30

Avec Hendrickje Van Kerckhove (soprano) & Christel Kessels (piano)

Prog.: Franz Schubert "Ganymed", "Du Bist Die Ruh", "Gretchen am Spinnrade", "Natch und Träume & Die Forelle".

Hugo Wolf "Auf einer Wanderung", "Bedeckt mich mit blumen", "Elfenlied & Verborgtheit".

Lodewijck Mortelmans "Als de ziele luistert", "Hoe schoon de morgendauw & Wierook".

Johannes Brahms "Wie Melodien zieht es mir", "O Kuhler Wald", "Ständchen & Meine liebe ist grun".

Hendrickje Van Kerckhove est une étoile montante dans le monde de l'opéra. Sa voix pure de soprano aux aigus perlés se double d'une merveilleuse spontanéité dans le jeu.

Studio 1

Un midi pas comme les autres: Eugenia Ryabinina, Nina Ardachirova, soumaya hallak & maria Prokofieva

Ve 8/06 • 12.30

Eugénia Ryabinina (violin) & Nina Ardachirova (piano).

www.ixelles.be
www.elsene.be

Prog.: Dimitri Shostakovitch "Sonate pour violon et piano".

Soumaya Halla (soprano) & Maria Prokofieva (piano).

Prog.: Richard Wagner "Fünf Gedichte von Mathilde Wesendonck" - (extrait: „Der Engel“);

Hector Berlioz "Les Nuits d'Été" (extrait: «L'Absence»);

Robert Schuman "Air de Margherite" (extrait de «Faust»);

Anton Dvorak "Air de Rusalka" (extrait de «Rusalka»).

La violoniste Eugénia Ryabinina, fille d'une pianiste et d'un violoniste, a d'abord étudié aux conservatoires de Rotterdam et de Bruxelles. Avec la pianiste russe Nina Ardachirova, elle interprétera la "Sonate pour piano et violon, op. 30", de Chostakovitch. La soprano suisse Soumaya Hallak a étudié aux conservatoires de Genève et de Lausanne et à l'université Ca'Foscari de Venise. Elle chantera des arias de Rusalka tirés de l'opéra éponyme de Dvořák et des airs de Marguerite issus de "Faust" de Schumann.

Studio 1

Événement: Festival de Wallonie:

Au delà des frontières

Di 10/06 • 11.00 > 20.00

Pass journée: 26€

Pour sa 36^e édition, le festival parle de musique "Au delà des frontières". La migration des musiciens et de leurs œuvres est véritablement à l'origine de l'internationalisation des pratiques musicales et des goûts à travers le temps.

A Flagey, cette saison, le Festival propose son "Avant-Première", qui dévoile plusieurs productions originales des 6 festivals fédérés. Une journée de concerts, animations et rencontres avec les musiciens du Festival et son invité d'honneur: Abdel Rahman El Bacha. Cette journée est construite selon une chronologie temporelle, nous la commencerons avec de la musique médiévale pour la terminer avec une œuvre du 21^e siècle, un parcours de 600 ans en quelques heures...

Une attention toute particulière est portée aux familles, tous les concerts sont précédés d'une animation-concert qui prépare et initie les plus jeunes.

Studios 1, 2, 3, 4 & 5

▼ Bebel Gilberto

© Philippe Klotz



▲ Huelgas Ensemble

© David Port

Concert: Huelgas Ensemble
"Les larmes de Lisbonne"

Je 14/06 • 20.15

Paul Van Nevel (direction). Fadistas de Lisboa.

Prog.: Anonyme (Portugal 16^e) "Que he o que vejo", "Levantesse el pensamento".

Beatriz da Conceição Trois fados. Anonyme (Portugal 16^e) "Lágrimas de saudade", "Não tragais borzeguis pretos". António Rocha Trios fados. Anonyme (Portugal 16^e) "Minina dos olhos verdes" (Texte: Luis Vaz de Camões, 1524-1580), "Em mi gram sufrimento". Beatriz da Conceição Trois fados. Anonyme (Portugal 16^e) "Dipues vienes delhaldea", "Espera sem fim" (Texte: António Rocha). António Rocha Trois fados dont "Sempre esperando" (Texte: António Rocha).

Studio 4

Flagey, place Sainte Croix
02 641 10 20, www.flagey.be

LA SOUPAPE

Ursoluso

Ve 22/06 • 21.00

Un quartette lusosuisse composé d'une chanteuse, Catarina Santana, d'un guitariste, André Louro, d'une violoncelliste, Céline Chappuis et d'une percussionniste, Bettina Klopstein, qui interprètent des chansons en portugais.

Le répertoire d'Ursoluso invite au voyage par ses musiques et par ses histoires. Entre les sonorités joyeuses du Brésil et les couleurs méditerranéennes aux accents celtiques du Portugal, sans oublier les cadences apportées par l'Afrique, ce voyage emporte le public à travers des histoires parfois liées à l'Histoire récente du Portugal, auxquelles ces jeunes artistes européens donnent vie sur scène.

La Soupape, rue A. Dewitte 26a,
02 649 58 88,
lasoupape@belgacom.net

TLB

Embarquement e-Média

Di • 18.45, 20.45, 22.45, 00.15, 3.50, 5.50

Je • 10.30, 11.30, 12.30, 13.30, 14.30, 15.30, 16.30

Internet, administration électronique, Bruxelles sans-fil, selfscanning, accès pour handicapés, e-emploi, jeux vidéo : les applications informatiques et multimédia entrent dans tous les domaines de la vie. Embarquement E-média, une série qui introduit le téléspectateur dans l'univers incontournable des "Nouvelles Technologies" et souligne ce qu'elles changent au quotidien.

Un partenariat original entre le centre Euclides et Télé Bruxelles a permis de créer 20 programmes qui dressent un panorama dynamique des nouvelles technologies au quotidien.

Pour les habitués de Télé Bruxelles, la patte du réalisateur Eric Tamundele et de la journaliste Véronique Neczyporenko ne passera pas inaperçue ! Petites accroches humoristiques, peps et qualité de l'information seront les éléments clés pour rendre les sujets d'Embarquement E-média accessibles à tous. Ainsi l'émission approche des thématiques tel que l'intérêt d'avoir des bornes Internet dans la ville (WIFI), l'utilisation du self scanner dans certaines grandes surfaces, les logiciels de vidéo-conférences (Skype, Msn, ...), etc

Ces points sont abordés en ouvrant des perspectives sur les questions fondamentales d'emploi, de formation, de qualité de vie, des démarches facilitées,...

Pour toute info sur la programmation de Télé Bruxelles: Alexandra Römer: 02 421.21.18
alexandra.romer@tlb.be www.telebruxelles.be

TLB

Ch Bartels avenue Emile Duray 52
(1928)



© Georges Strens

Entamée en 1865, l'urbanisation du quartier des Etangs, se poursuit par la création, en 1907, de l'avenue Emile Duray, dans la perspective de l'Exposition universelle qui se tiendra en 1910 au Solbosch. En 1927, une opération de promotion immobilière, visant une clientèle exigeante, donne lieu à l'ouverture d'une voie privée, le square du Val de la Cambre. Un investisseur néerlandais, Isidoor van Biema, s'associe à l'entreprise. Pour son compte, Blomme conçoit les plans de cinq maisons du square (n° 10, 12, 14, 16 et 18) et, pour d'autres maîtres d'ouvrage, ceux d'immeubles de l'avenue Emile Duray (n° 6, 18, 20, 50 et 58).

Au n° 52 de l'avenue, l'habitation des époux van Biema s'étend sur trois niveaux principaux. La démarche formelle de leur architecte, Ch. Bartels, s'inspire de l'architecture domestique néerlandaise, à laquelle il emprunte les volumes élémentaires, l'expressivité de l'appareillage de brique, la toiture plate et les châssis posés à fleur de parement, dont les divisions contribuent à la rigueur de la composition générale. La brique « chantignolle », longue et mince, de teinte rouge vif, de tradition constructive locale, dessine des lignes nettes qui mettent en évidence les pleins et les creux. On peut remarquer la composition géométrique des portes extérieures et celle, plus discrète, de l'appareil de pierre du rez-de-chaussée, ainsi que l'aplat noir dans lequel s'inscrit le numéro de police de l'immeuble.

Le chemin d'accès, pavé de briques posées en épi, occupe la majeure partie de la zone de recul. L'entrée se situe dans l'axe du bâtiment. Cette ligne fictive de symétrie détermine la position des baies des étages supérieurs et, en particulier, celle du châssis d'angle dont les ouvrants vers l'extérieur permettent de doser l'apport en air frais. A l'avant, vestibule, antichambre et garage de plain-pied préservent l'intimité familiale des regards extérieurs comme des lumières vives de l'ouest. Les vitraux colorés, qui ornent les feuilles des portes intérieures, répondent à la même volonté.

A la différence des pièces arrières, largement ouvertes sur le jardin ou la terrasse, ces locaux reçoivent l'éclairage rasant et diffus d'un jour oblong à effet décoratif. Eclairé par un lanterneau, le hall, à partir duquel s'organisent les circulations principales, occupe le centre du plan. Il sépare les appartements des maîtres du quartier des domestiques et donne accès à la salle à manger. L'accentuation des volumes, en façade, permet de localiser les pièces de réception du 1er étage, dont le palier constitue l'extension naturelle.

Porte de Namur, Naamse Poort, Matonge en fête et en musique Matonge feest en maakt muziek

23-24 juin/juni 2007
5^e édition/editie



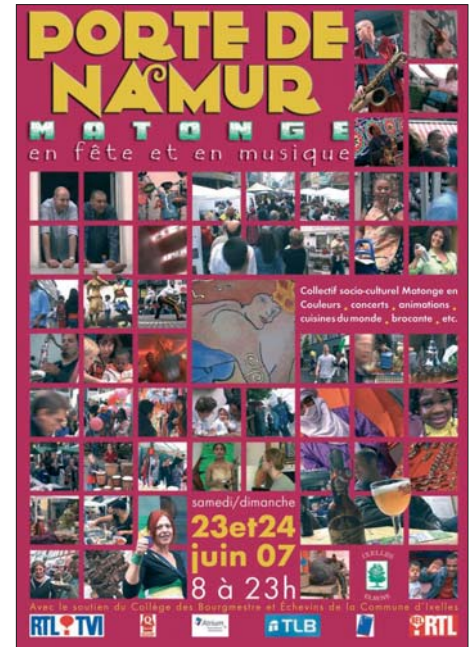
© Georges Strens

Voici la cinquième édition de cet événement ixellois devenu l'une des plus grandes fêtes de quartier de Bruxelles, rassemblant des dizaines de milliers de personnes, de la Porte de Namur au quartier Saint-Boniface en passant par la chaussée de Wavre et les rues avoisinantes, avec une multitude d'animations : concerts, village gourmand, marchés artisanaux, brocantes, braderie...

Les associations de commerçants, les comités d'habitants et l'administration communale travaillent main dans la main pour proposer au public une manifestation multiculturelle qui montre toutes les richesses du quartier. Le soutien du Collège des Bourgmestres et Echevins s'exprime plus particulièrement à travers les services du Commerce (soutien logistique), de la Culture (soutien aux artistes) et de la Vie de quartier (soutien aux associations). La Commune accueillera même le public au sein de l'Espace Matonge, où le Service du Jumelage et Ixelles Prévention proposent des rencontres avec des ONG et des animations pour petits et grands (danse, théâtre, expo, table du monde...).



© Georges Strens



Deze vijfde uitgave van dit Elsens evenement is een van de grootste buurtfeesten van Brussel geworden, dat tienduizenden mensen samenbrengt, van de Naamse Poort tot de Sint-Bonifaasbuurt, voorbijkomend aan de Waversesteenweg en de belendende straten, met een veelheid aan animatie : concerten, gulzig dorp, artisanale markten, brocantes, braderijen...

De verenigingen van handelaars, de buurtbewonerscomités en het Gemeentebestuur slaan de handen in elkaar om het publiek een multiculturele manifestatie aan te bieden, die alle rijkdommen van de buurt laat zien. De steun van het College van Burgemeester en Schepenen komt meer in het bijzonder via de diensten van de Handel (logistieke steun), van de Cultuur (steun aan de kunstenaars) en van het Buurtleven (steun aan de verenigingen) tot uitdrukking. De Gemeente zal hetzelfde publiek in de Matongebuurt verwelkomen, waar de dienst van de Verbroedering en Elsene Preventie ontmoetingen met NGO's en animaties voor de kleinsten en de volwassenen (dans, toneel, expo, wereldtafel...) aanbieden.



© Georges Strens

Porte de Namur

Sa 23/06 & Di 24/06

Comité des commerçants de la Porte de Namur

Sa 23/06

⊗ **Grande braderie** à laquelle participent la majorité des commerçants de la chaussée d'Ixelles. Il y en aura pour tous les goûts! Activités et animations pour les enfants: châteaux gonflables, maquillage, clown, activités ludiques pour les enfants... La chaussée d'Ixelles deviendra une discothèque en plein air! Plusieurs DJ's connus viendront vous faire vibrer et danser de 12.00 à 22.00.

En collaboration avec les autres comités, des groupes musicaux ambulants se produiront dans les rues "en fête".

Di 24/06

⊗ **Grande braderie** destinée à des commerçants venant d'autres horizons ainsi qu'aux commerçants de la chaussée d'Ixelles qui souhaitent exceptionnellement ouvrir le dimanche 24/06. Des produits pour tous les goûts vous seront proposés.

Activités et animations pour les enfants: châteaux gonflables, maquillage, clown, activités ludiques pour les enfants ...

Et comme la veille, des groupes musicaux ambulants se produiront dans les rues "en fête".

Infos et réservation brocante - braderie:
0499 07 76 73 (10.00 > 11.30).

Comité Champ de Mars

⊗ **Grande brocante** (la 24^e!) et braderie dont les bénéficiaires permettent de proposer une programmation musicale importante pendant les deux jours.

Programmation musicale:

la chaleur de l'Afrique et du Monde

Sa 23/06 & Di 24/06

⊗ **Podium place de Londres**

A partir de 16.00. Divers groupes.

⊗ **Podium africain "Matongé Tropical"**

rue de Dublin

A partir de 16.00.

La chanteuse congolaise Fayila Boendi, le chanteur togolais Innodé Sadjo, le chanteur congolais Rasta-Bob, le groupe congolais Vibration Schengen, le groupe de danse belgo-congolais Bana Loketo, les rappeurs congolais Stromae et GET Busy.

⊗ **Artistes peintres et sculpteurs africains**

12.00 > 20.00

Du Congo Brazzaville: Rhode Bath-Schéba Makoumbou, Annie Moundzota, Laeticia Mahoungou. Du Congo Kinshasa: Mireille Ayakaluka, Ange Kumbi, Shula, Kundu Kiala, Ekunde, Tambwe, Mavuba-X-man.

Du Sénégal: Ibrahim Kebe, Ibrahim Kane.

Matonge en fête en musique

Du Burkina Faso: Beybson. Du Bénin: Henri Biokou. De Guinée: Oppo.

Galerie Marc Dengis.

Rue d'Alsace-Lorraine 14, 0477 35 18 14

Infos Comité Champ de Mars: 0477 35 18 14 (Marc Somville)

Comité Wavre

L'espace occupé par les activités du comité Wavre est: chaussée de Wavre entre la rue du Trône et la rue Major Dubreucq ainsi que la rue de la Tulipe et le début de la rue Goffart.

L'accent est mis sur des animations à caractère culturel ou socioculturel ayant un rapport direct avec les activités propres au quartier.

⊗ **Podium Tulipe**

Le Grain d'Orge propose:

Sa 23/06 • 15.00: Asphalte (Classics rock)

Sa 23/06 • 18.00: De Lorain's (Boogie rock)

Di 24/06 • 13.00: Steppin Out (Swing blues)

Di 24/06 • 15.30: Runnin Wild (Rockabilly)

⊗ **Podium Goffart**

Des sonorités "électronique romantiques" et décalées!

Une buvette est ouverte tous les week-ends.

Sa 23/06 • 13.00 > 23.00

4 live electro-romantique.

Quatre groupes à découvrir absolument, résolument débranchés: dont Pierre Normal à l'occasion de son nouvel album.

Prestations live de Belgique, Hollande, Allemagne et Suède... et sans laptop!

Di 24/06 • 13.00 > 22.00

Bal électro-musette et moderne acousti-romantique.

Le premier grand bal electro-musette (tous les habitants du quartier y sont invités de 13.00 à 17.00).

La Table du Monde rassemblera les spécialités culinaires des restaurateurs du coin. Une occasion unique de déguster des plats nouveaux en écoutant de la musique bizarre.

Infos Comité Wavre: 0477 22 97 25,

www.comitewavre.be.tf

Comité Mon Village

Brocante - braderie.

Rue de la Paix, rue Longue Vie, rue Ernest Solvay, rue St Boniface, rue Bourré.



Interface culture asbl Matonge en Couleurs

Di 24/06 • 12.00 > 22.30

"Matonge en Couleurs" fête ses 7 printemps à Ixelles, Porte de Namur!

"Matonge en Couleurs" est une fête multiculturelle de l'amitié, de la solidarité, du dialogue et du rapprochement interculturels, destinée à un public tout genre, toute origine et toute génération: vous étiez plus de quarante mille à nous rendre visite l'an passé.

Une vingtaine d'associations culturelles, socioculturelles, éducatives ou artistiques se mobilisent cette année de concert avec des habitants, des sympathisants, des artistes, des commerçants et divers services communaux pour soutenir et promouvoir une image positive du Quartier Matonge à Ixelles, Porte de Namur.

Une rencontre multiculturelle annuelle, avec, en filigrane:

-un thème: "unité socioculturelle et solidarité locale et internationale";

-un concept: le "Village Matonge en Couleurs" qui regroupe les associations suivant différentes thématiques: solidarité et coopération au développement, jeunes, espaces pour les tout petits, stands info et sensibilisation, table du monde...

"Matonge en Couleurs" est coordonnée depuis sa fondation en 2001 par Interface Culture. Interface Culture asbl bénéficie du soutien de la COCOF à travers le Programme Cohésion sociale 2006-2010 géré par le Collège des Bourgmestre et Echevins de la Commune d'Ixelles.

Infos: Kungu Luziamu, coordinateur,

Interface Culture asbl,

rue de Venise 89,

www.interfaceculture.be - kungu@skynet.be

0479 77 93 25, Fax: 02 640 84 60

Espace Matongé

Sa 23/06 & Di 24/06 • 11.00 > 24.00

Dans le cadre de Matonge en Fête et en Musique, Ixelles Prévention et le service du Jumelage de la commune d'Ixelles, en collaboration avec le CCAE/B asbl, organisent à l'Espace Matonge un ensemble d'activités pour les petits et les grands. Au programme: table du monde, concerts, expos, théâtre, danse, slam, capoeira, stands d'ONG,... Venez nous retrouver dans une ambiance chaleureuse et détendue et découvrez les multiples talents du quartier!

Espace Matonge, chaussée de Wavre 78,
02 643 65 59

XL Services:

la paix du ménage

Faire appel à une aide ménagère, c'est se simplifier la vie. Si elle provient d'"XL Services", c'est à la fois facile, sûr... et légal. Et les personnes sans emploi y trouvent également un contrat de travail stable. "XL Services", c'est une adresse où l'offre et la demande se donnent rendez-vous, avec les titres-services pour monnaie d'échange.

La formule d'XL Services est simple.

Un, vous demandez une aide ménagère pour nettoyer, repasser, faire la lessive, faire les courses voire préparer des repas chez vous.

Deux, un contrat, défini ensemble, est établi entre vous et XL Services. Il spécifie le type de service et les horaires souhaités.

Trois, une personne vous est envoyée, avec une durée d'essai de trois jours au total.

Quatre, vous la payez au moyen de titres-services que vous commandez par le biais de XL Services, qui s'occupe de toutes les formalités nécessaires. Vous avez la garantie offerte par un service officiel, qui prévoit une assurance et des prestations adaptées à vos besoins. Peut-être une femme de ménage vous donne-t-elle déjà un coup demain? Pas de souci : vous pouvez officialiser cette relation de travail en vous inscrivant, elle comme vous, à XL Services.

Accueillir quelqu'un chez soi suppose d'être en confiance. Les personnes engagées sont sélectionnées avec attention. Leur références sont vérifiées. Leur motivation et leurs compétences relationnelles sont évaluées par des entretiens individuels. Le résultat : XL Services recrute des femmes de ménage sérieuses, expérimentées et professionnelles.

D'autre part, l'écoute des besoins et des contraintes des clients est la principale source d'inspiration d'XL Services. Ceci dès le premier appel.

Finalité sociale

"Plusieurs institutions se sont rassemblées pour créer la coopérative à responsabilité limitée et finalité sociale XL Services, explique Bea Diallo, Echevin de l'Insertion sociale. Donner du travail à des personnes sans emploi en est le but premier, tout en offrant un service de proximité aux Ixellois."

XL Services est une entreprise agréée Titres-Services depuis novembre 2006. D'ici la fin de l'année, elle devrait occuper 10 travailleurs à temps plein. Les membres du Conseil d'administration de la coopérative sont l'Agence Locale pour l'Emploi, la Mission locale, le Foyer ixellois et Habitat et Rénovation.

Maria Oliver, le visage d'XL Services, avec Bea Diallo, Echevin de l'Insertion sociale.

Maria Oliver, het gezicht van XL Services, met Bea Diallo, Schepen voor sociale Integratie. ▼

Travailler sous contrat à durée indéterminée

L'objectif d'XL Services est de simplifier la vie quotidienne de ses clients, mais aussi celles de ses employées. La coopérative encourage la formation et fidélise son personnel à travers des contrats à durée indéterminée. Rien à voir donc avec les prestations ALE (qui supposent un travail limité dans le temps en complément du chômage). XL Services permet en outre aux travailleurs de bénéficier d'une assistance administrative.



© Georges Strens

Références

XL Services - Coordinatrice : Maria Oliver

Chaussée de Wavre 83

Tél. 02 503 45 85

m.oliver@xlservices.be

Echevin de l'Insertion sociale : Bea Diallo

Tél. 515 64 68

bea.diallo@ixelles.be

Titres-services : qu'est-ce que c'est ? Combien ça coûte ?

Ce système est destiné à créer de l'emploi et à favoriser le développement des services de proximité, comme l'aide à domicile. Développé par Accor Services pour le compte de l'ONEM, il réunit trois partenaires : l'utilisateur, l'entreprise agréée (dans ce cas, XL Services), le travailleur. Un titre-service vaut 6,70 euros et est déductible fiscalement à 30%. L'heure de prestation d'XL Services vous coûtera un titre-service. Tenant compte de la déduction, vous payerez en réalité 4,69 euros par heure.



XL Services: vrede in het huishouden

Beroep doen op hulp in het huishouden, betekent zich het leven makkelijker maken. Indien deze hulp komt van bij "XL Services", dan is dit niet enkel handig en zeker maar eveneens... volkomen wettelijk. En voor de werkzoekenden betekent het eveneens een contract voor vast werk. "XL Services", is een adres waar vraag en aanbod afspraak hebben met elkaar, met dienstencheques als wisselgeld.

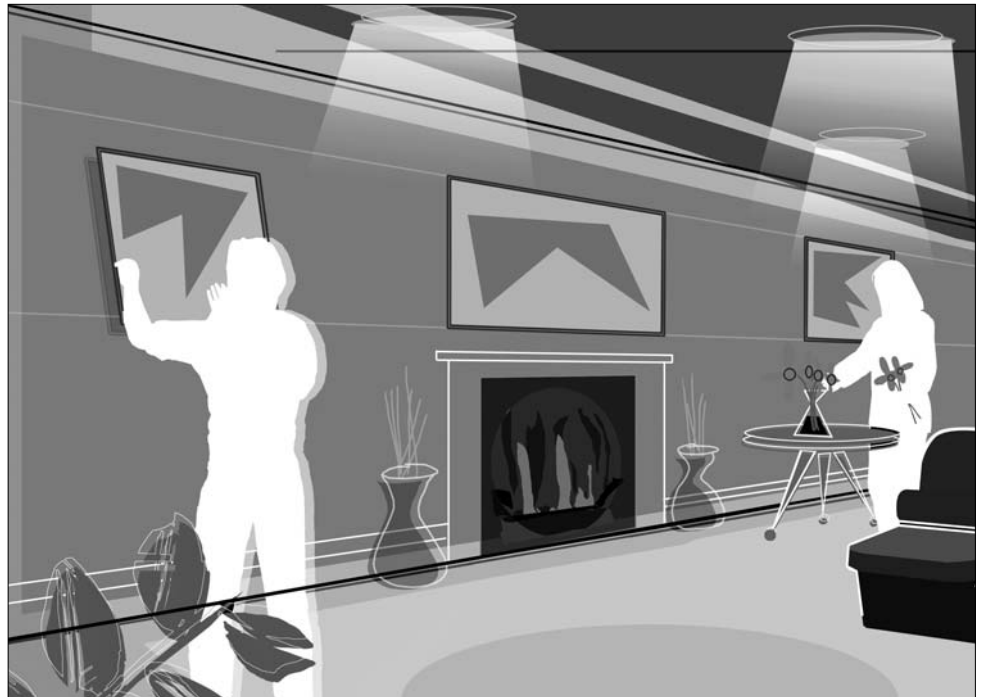
De formule van XL Services is eenvoudig.

Een, u vraagt hulp voor het huishouden om schoon te maken, te strijken, de was te doen, boodschappen te doen of zelfs bij u thuis het eten klaar te maken.

Twee, een contract waarvan de voorwaarden gezamenlijk worden vastgelegd, wordt tussen u en XL Services opgesteld. Dit contract specificeert het soort van dienst en uurrooster dat wordt verlangd.

Drie, er wordt u een persoon toegestuurd, met een proefperiode van drie dagen in totaal.

Vier, u betaalt met dienstencheques die u koopt bij XL Services, dat alle noodzakelijke formaliteiten op zich neemt. U geniet van een waarborg die u wordt aangeboden door een officiële dienst die een verzekering voorziet en prestaties die aan uw behoeften zijn aangepast. Misschien bent u al uit de nood geholpen met de hulp van een poetsvrouw? Maak u geen zorgen: u kunt aan deze werkrelatie een officieel karakter geven door u beiden in te schrijven bij XL Services.



Iemand bij u thuis laten komen, betekent dat u vertrouwen hebt in deze persoon. De personen die worden aangeworven, worden aan een strenge selectie onderworpen. Hun referenties worden geverifieerd. Hun motivatie en hun relationele bekwaamheden worden aan de hand van individuele gesprekken geëvalueerd: XL Services rekruteert ernstige, ervaren en professionele poetsvrouwen.

Anderzijds, wordt er geluisterd naar de behoeften van en de moeilijkheden waarmee klanten te kampen hebben, wat in feite de grote bron van inspiratie van XL Services vormt. Dit van bij de eerste oproep.

Sociale doelstelling

"Verscheidene instellingen hebben zich verenigd om de coöperatieve met beperkte aansprakelijkheid en sociale doelstelling, XL Services, op te richten, legt Bea Diallo, Schepen voor sociale Integratie, uit. Werk geven aan personen zonder opleiding, dat is de hoofdbedoeling, maar daarnaast ook een buurtdienst bieden aan de Elsenaren." XL Services is sinds november 2006 een erkende onderneming met Dienstencheques. Tegen het einde van het jaar zou zij 10 voltijdse werknemers in dienst moeten hebben. De leden van de Raad van de coöperatieve zijn het Plaatselijk Werkgelegenheidsagentschap, de Plaatselijke Opdracht, de Elsense Haard en "Habitat et Rénovation".

Werken met een contract van onbepaalde duur

De bedoeling van XL Services is het leven van haar klanten eenvoudiger maken maar eveneens dit van haar werknemers. De coöperatieve moedigt het volgen van opleidingen aan en beoogt haar personeel aan zich te binden door het aanbieden van contracten voor onbepaalde duur.

Dit heeft dus hoegenaamd niets te maken met PWA-prestaties (waar enkel werk wordt aangeboden dat beperkt is in de tijd en als aanvulling op de werkloosheid).

XL Services biedt trouwens aan de werknemers de mogelijkheid om te genieten van een administratieve begeleiding.

Dienstencheques: wat is dat? Hoeveel kost dat?

Dit systeem is bedoeld om werk te creëren en de ontwikkeling van buurtdiensten te bevorderen, zoals hulp in het huishouden. Ontwikkeld door Accor Services, voor rekening van de RVA, brengt het drie partners samen: de gebruiker, de erkende onderneming (in dit geval, XL Services), de werknemer. Een dienstencheque is 6,70 euro waard en is fiscaal aftrekbaar voor 30%. Een uur prestatie van XL Services zal u een dienstencheque kosten. Rekening houdend met de aftrek, zal u in werkelijkheid slechts 4,69 euro per uur betalen.

Referenties

XL Services - Coördinatrice: Maria Olivier

Waverssteenweg 83

Tel. 02 503 45 85

m.oliver@xlservices.be

Schepen voor sociale Integratie: Bea Diallo

Tel. 515 64 68

bea.diallo@elsene.be

Les taxes, parlons-en!

Les taxes, personne n'aime les payer. Mais déboursé semble plus aisé quand on comprend pourquoi. Le Service communal des Taxes peut tout vous expliquer !



L'Echevin O. de Clippele avec l'équipe des Taxes/De Shepen O. de Clippele met het team van de Belastingen.

Non l'administration n'est pas une force aveugle, sourde et muette ! L'invitation est lancée par l'Echevin des Finances, Olivier de Clippele : en cas de "mauvaise humeur" face à une taxe à payer, venez en parler plutôt que d'introduire une réclamation qui entraînera nécessairement une procédure juridique contraignante. Commerçants, chefs d'entreprises, propriétaires d'immeubles, automobilistes, ... bref, toutes celles et tous ceux qui sont concernés par l'une des 30 taxes communales, peuvent chaque matin passer la porte du Service au 187 chaussée d'Ixelles, en face de la Place Fernand Cocq. Nul besoin de prendre rendez-vous. Certains dossiers, plus complexes (comme les immeubles inoccupés), demanderont peut-être d'être développés avec un gestionnaire bien précis. Mais dans la plupart des cas, l'équipe, polyvalente, est prête à répondre à toutes les questions, et avec le sourire.

Déclaration unique

Actuellement, un particulier ou une entreprise d'Ixelles susceptible d'être taxé doivent remplir plusieurs formulaires. Un document par "fait générateur" de l'impôt communal. Regrouper ces différents documents en un seul offrirait plusieurs avantages. Olivier de Clippele en a le projet. Il explique : *"Le contribuable gagnerait du temps et apprécierait sans doute que les formalités soient simplifiées. Mais le but premier qui sous-tend cette déclaration de taxes communales unique, c'est de montrer que payer une contribution n'a rien d'un acte isolé. Visualiser sur un seul formulaire la liste des taxes à Ixelles, c'est comprendre qu'on participe à un effort général, au fonctionnement global de la Commune. Or, le secret d'un bon recouvrement, c'est moins la répression que l'adhésion."* La fiscalité communale est une matière vivante, qui évolue dans le temps. Si en plus,

comme c'est le souhait à Ixelles, elle offre un visage humain, elle prouvera qu'elle est au service du public et non l'inverse.

Le "Top 5" des taxes les plus perçues à Ixelles

1. Surfaces de bureaux
2. Hôtels - chambres meublées
3. Parcage
4. Immeubles inoccupés
5. Dispositifs publicitaires



Références

Service des Taxes

Chaussée d'Ixelles 187

Ouvert du lundi au vendredi de 8.30 à 12.00 sans rendez-vous

Tél. 02 515 62 72

daniel.michiels@ixelles.be

Tous les règlements relatifs aux taxes communales sont sur www.ixelles.be

Daniel Michiels : 02 515 62 40

Chef du service

Marie-Line Verhelle : 02 515 62 48

Secrétariat Adjoint au chef du service

Maria-Elena Sanchez : 02 515 62 52

Taxe sur les imprimés publicitaires non-adressés

Taxe sur l'utilisation de l'informatique

Taxe sur les immeubles ou parties d'immeubles affectés à usage de bureaux

Taxe sur les emplacements de parcage

Jacques Defour : 02 515 62 43

Taxe sur les spectacles et divertissements

Taxe sur les supports de panneaux publicitaires fixes et durables

Taxe sur la location de chambres d'hôtels et de logements meublés

Taxe de recouvrement pour l'aménagement, l'amélioration et l'équipement de voies publiques

Christophe Denis : 02 515 62 44

Taxe sur les résidences non-principales

Philippe Droeven : 02 515 62 46

Taxe sur les guichets automatiques

Taxe sur les établissements bancaires et les organismes financiers

Taxe sur les agences de paris aux courses et leurs succursales

Taxe sur certains actes et travaux soumis à permis d'urbanisme(bâtisses)

Taxe sur les émetteurs ou relais de télécommunication

Taxe sur la mise à disposition d'appareils de télécommunication contre rétribution

Taxe sur les établissements au sein desquels exerce du personnel de bar

Taxe sur les établissements au sein desquels exerce du personnel de bar

Anne Devroey : 02 515 62 41

Taxe sur l'utilisation de la voie publique à des fins commerciales (tables et chaises, marchandises et autres objets)

Taxe sur les enseignes

Karina Sanchez : 02 515 62 42

Taxe sur l'utilisation de l'informatique

Taxe sur les immeubles ou parties d'immeubles affectés à usage de bureaux

Taxe sur les emplacements de parcage

Brigitte Barniche : 02 515 62 47

Taxe sur les immeubles abandonnés, inachevés et terrains laissés à l'abandon

Taxe sur l'occupation temporaire de la voie publique

Taxe de remboursement du coût des travaux à exécuter aux trottoirs et aux égouts

Taxe de remboursement du coût des travaux à exécuter aux trottoirs et aux égouts

Nuri Gashi : 02 515 62 45

Taxe sur les immeubles abandonnés, inachevés et terrains laissés à l'abandon

Echevin des Finances : Olivier de Clippele

Tél. 02 543 36 84

adv-oc@skynet.be

Belastingen, laat er ons eens over praten!

Niemand betaalt graag belastingen. Maar het wordt iets makkelijker als men weet waarom. De gemeentelijke Belastingdienst kan u alles uitleggen!

Neen, de administratie is geen blinde, dove of stomme kracht! De uitnodiging gaat uit van de Schepen van Financiën, Olivier de Clippele: indien je "slecht gehumeurd" bent omdat je een belasting moet betalen, kom er dan eerder over spreken dan een klacht in te dienen die een slopende juridische procedure met zich brengt. Handelaars, bedrijfsleiders, eigenaars van gebouwen, automobilisten,... kortom allen die te maken hebben met één van de 30 belastingen die dor de gemeente worden opgelegd, kunnen elke morgen aankloppen op de Dienst die gelegen is Elsenesteenweg 187, recht tegenover het Fernand Cocqplein. Het is niet nodig een afspraak te maken. Voor sommige, meer ingewikkelde dossiers (zoals leegstaande gebouwen), zal het misschien nodig blijken om deze te behandelen aan de hand van een specifieke vragenlijst. Maar meestal kan de polyvalente ploeg al uw vragen beantwoorden en dan nog met de glimlach.

De "Top 5" van de meest geïnde belastingen in Elsene

1. Kantooroppervlakten
2. Hotels – gemeubelde kamers
3. Parkeerplaatsen
4. Leegstaande gebouwen
5. Publiciteitsmiddelen

Referenties

Belastingdienst

Elsenesteenweg 187

Openingsuren van maandag tot vrijdag van 8.30 tot 12.00 zonder afspraak. Tel. 02 515 62 72

daniel.michiels@elsene.be

Alle reglementen met betrekking tot de gemeentebelastingen kunnen worden geraadpleegd op www.elsene.be

Daniel Michiels: 02 515 62 40

Diensthoofd

Marie-Line Verhelle: 02 515 62 48

Secretariaat Adjunct-diensthoofd

Maria-Elena Sanchez: 02 515 62 52

Belasting op niet-geadresseerd reclamewerk

Belasting op het gebruik van informatica

Belasting op gebouwen of delen van gebouwen die als kantoor worden gebruikt.

Eenmalige declaratie

Nu dienen een particulier of een onderneming in Elsene, die mogelijk belast kunnen worden, verschillende formulieren in te vullen. Eén document per "feit dat aanleiding geeft tot" een gemeentebelasting. Het in één enkel document opnemen van al deze verschillende documenten zou meerdere voordelen met zich brengen. Olivier de Clippele is dit van plan. Hij legt uit: "De belastingplichtige zou hierdoor tijd besparen en hij zal zeker en vast waarderen dat de formaliteiten vereenvoudigd worden. Maar het belangrijkste doel van deze eenmalige gemeentelijke

belastingaangifte bestaat erin aan te tonen dat iedereen belastingen betaalt, zonder uitzondering. Door alle mogelijke belastingen van Elsene op één formulier op te sommen, zullen de belastingplichtigen er zich bewust van worden dat zij bijdragen tot een algemene inspanning, tot de globale werking van de Gemeente. Bovendien, heeft het geheim van een goede invordering minder te maken met bestraffen maar eerder met meewerken." De gemeentefiscaliteit is een levende materie, die mee evolueert in de tijd. En, als bovendien, zoals men in Elsene wenst, zij een menselijk gezicht zou hebben, zal zij bewijzen dat zij ten dienste staat van het publiek en niet andersom.



© Georges Sirens

Belasting op parkeerplaatsen

Jacques Defour: 02 515 62 43

Belasting op spektakels en evenementen

Belasting op vaste en duurzame publiciteitsborden

Belasting op de verhuur van hotelkamers en gemeubelde woonegelegenheden

Inningbelasting voor de inrichting, verbetering en uitrusting van openbare wegen.

Christophe Denis: 02 515 62 44

Belasting op tweede residenties

Philippe Droeven: 02 515 62 46

Belasting op automatische loketten

Belasting op bank- en financiële instellingen

Belasting op wedkantoren voor koersen en hun filialen

Belasting op bepaalde handelingen en werken die onderworpen zijn aan een stedenbouwkundige vergunning (gebouwen)

Belasting op zenders of masten voor telecommunicatie

Belasting op de terbeschikkingstelling van telecommunicatieapparatuur tegen betaling

Belasting op etablissementen die barpersoneel te werk stellen

Anne Devroey: 02 515 62 41

Belasting op het gebruik van de openbare weg voor commerciële doeleinden (tafels en stoelen, handelswaar en andere voorwerpen).

Belasting op uithangborden

Karina Sanchez: 02 515 62 42

Belasting op het gebruik van informatica

Belasting op gebouwen of delen van gebouwen die als kantoor worden gebruikt.

Belasting op parkeerplaatsen

Brigitte Barniche: 02 515 62 47

Belasting op verlaten, onafgewerkte gebouwen en terreinen die braak liggen

Belasting op het tijdelijk gebruik van de openbare weg

Belasting op de terugbetaling van werken die worden uitgevoerd aan voetpaden of riolen

Nuri Gashi: 02 515 62 45

Belasting op verlaten, onafgewerkte gebouwen en terreinen die braak liggen

Schepen van Financiën: Olivier de Clippele

Ixelles aspire à sentir bon

Les gluttons, ces aspirateurs géants, font de plus en plus de sorties dans les rues ixelloises. Ce n'est pas l'effet du printemps, mais l'une des réponses du Collège aux souhaits des habitants. Ceux-ci se sont exprimés via une enquête toute-boîtes et lors des réunions organisées par le Bourgmestre Willy Decourty et l'Echevine de la Propreté Delphine Bourgeois.

Les déjections canines sont le souci de 95% des Ixellois. Ou du moins, des 1.125 personnes qui ont répondu au questionnaire relatif à la Propreté publique. Et à toutes celles qui, nombreuses, ont participé aux réunions organisées dans chaque grand secteur de la Commune (Boondael, Brugmann-Châtelain, Porte de Namur, Flagey).

Rendre les abords d'écoles et de commerces plus propres, faire la chasse aux dépôts clandestins et communiquer de manière efficace sont les autres priorités relevées par les personnes sondées. Les habitants veulent aussi plus de répression et davantage de (grandes) poubelles dans les rues.

Nettoyer, informer... et verbaliser avec Bruxelles-Propreté

"Les résultats n'ont fait que légitimer la politique du Collège, qui, dans un contexte d'économies, a maintenu intégralement le budget de la Propreté, souligne Delphine Bourgeois. Notre plan d'action se décline en plusieurs étapes. La première, c'est la chasse aux déjections canines. Très prochainement, nous installerons 250 distributeurs de sacs. Nous lancerons parallèlement une campagne de sensibilisation 'Nom d'un chien, ramassez vos déjections!'." Durant la même période, 150 corbeilles publiques, plus grandes que les actuelles, seront placées dans les rues.

A court et moyen terme, le Service Propreté entend renforcer la communication avec un numéro vert, une brochure, le réseau des Assistants de Prévention et de Sécurité, des informations dans les écoles. Pour ce qui est de la répression, la Commune mènera des opérations "coups de poing" avec les agents de Bruxelles-Propreté, autorisés à verbaliser. La collaboration avec la Région bruxelloise se manifesterait aussi dans le cadre du lancement des "sacs fushia" réservés aux commerçants et ramassés 12 fois par semaine.



© Georges Strens

L'Echevine la Propreté fait sortir les gluttons communaux au moins une fois par jour dans chaque grand quartier.

Zones sous haute surveillance

Géographiquement, en écoutant les habitants et en parcourant le terrain, les autorités communales ont décelé des zones sensibles sur lesquelles les effectifs doivent être renforcés. Il s'agit principalement des places publiques (Châtelain, Flagey, Blyckaerts...), des espaces verts (Etangs, squares...), des quartiers faisant la part belle à la restauration (Malibrant, Châtelain, Cimetière, Petite Suisse...) et particulièrement animés (Université, Longue Vie,...).

Une autre action "propre" à Ixelles voit également le jour : la création d'un réseau de personnes relais parmi les habitants. Une vingtaine de volontaires sont déjà répertoriés. Leur mission : attirer l'attention de la Commune sur les problèmes de propreté dans leur quartier. Et, dans l'autre sens, sensibiliser et informer leurs voisins. Les bases d'un éventuel futur "observatoire citoyen de la propreté" sont ainsi jetées...



Références

Service de la Propreté publique
Responsable : Tania Ferard
02 515 68 02
ferard@ixelles.be

Echevine de la Propreté publique :
Delphine Bourgeois
02 515 61 33
delphinebourgeois@brutele.be

Chacun doit balayer devant sa porte !

Il est utile de rappeler que nous sommes tenus par le Règlement Général de Police d'entretenir notre trottoir. Ce qui veut dire nettoyer la portion de trottoir devant notre habitation, à coup de balai et de seau d'eau, mais aussi enlever les mauvaises herbes, au désherbant ou à l'huile de coude ! Sans quoi nous courrons le risque de nous voir infliger une amende.

Elsene snakt ernaar om fris te ruiken

De slokkers, deze reuzenstofzuigers, zijn steeds vaker te vinden in de straten van Elsene. Dit heeft niets te maken met het feit dat we in de lente zijn maar het is één van de manieren van het College om tegemoet te komen aan de wensen van de inwoners. Deze laatste hebben in een huis-aan-huisenquête en tijdens vergaderingen die door Burgemeester Willy Decourty en de Schepen voor Openbare Netheid, Delphine Bourgeois, werden georganiseerd, hierover hun zegje gedaan.

Voor 95% van de Elsenaars vormt hondenpoep het grootste probleem. Of, tenminste voor de 1.125 personen die de vragenlijst betreffende openbare Netheid hebben beantwoord of talrijk deelnamen aan de vergaderingen die in elke grote sector van de Gemeente (Boondaal, Brugmann-Kastelein, Naamsepoort, Flagey) op veel belangstelling mochten rekenen.

De omgeving van scholen en handelszaken netter maken, jacht maken op sluikestorten en op een doeltreffende wijze communiceren, zijn volgens de ondervraagde personen de zaken waaraan prioriteit dient te worden verleend. De inwoners willen ook een grotere beteugeling en nog meer (grote) vuilnismanden in de straten.

Schoonmaken, inlichten... en beboeten met Net Brussel

"De beaalde resultaten zijn het bewijs dat het College gelijk had om door te gaan met de gevoerde politiek en, zelfs in het kader van de besparingen, toch integraal het budget voor Netheid te handhaven, onderschreept Delphine Bourgeois. Ons actieplan verloopt in verschillende fasen. De eerste is de jacht op hondenpoep. Wij zullen weldra 250 verdelers van zakken installeren. Tegelijkertijd zullen wij een sensibiliseringscampagne lanceren. 'Nom d'un chien, ramassez vos déjections!' (Hondsgeklagd, raap die hondenpoep op)!" In diezelfde periode zullen in de straten 150 vuilnismanden, die groter zijn dan deze die er nu staan, worden geplaatst. Op korte termijn probeert de Dienst Netheid tot een betere communicatie te komen door het ter beschikking stellen van een groen nummer, een brochure, het netwerk van de Stadswachten, informatiesessies op school. Wat de beteugeling betreft, zal de Gemeente een operatie "vuistslag" organiseren, samen met de werknemers van Net Brussel, die bevoegd zullen zijn om een proces-verbaal op te stellen. De samenwerking met het Brussels gewest zal ook duidelijk zichtbaar zijn in het kader van de lancering van de "fuchsazakken" die voorbehouden zijn voor de handelaars en 12 keer per week worden opgehaald.

Zones onder verscherpt toezicht

De gemeentelijke overheden hebben, door naar de inwoners te luisteren en op het terrein aanwezig te zijn, gevoelige zones ontdekt op het grondgebied van de gemeente waar het nodig is om extra alert te zijn. Het gaat hier vooral om openbare plaatsen (Kastelein, Flagey, Blyckaerts...), groene ruimtes (Vijvers, squares...), wijken waar de restaurantsector ruim aan bod komt (Malibran, Kastelein, Kerkhof, Klein Zwitserland...) en bijzonder geanimeerde wijken (Universiteit, Lang leven,...).

Er is eveneens een andere "propere" actie die in Elsene het daglicht ziet: de creatie van een netwerk van verbindingspersonen onder de inwoners.

Er hebben zich al een twintigtal vrijwilligers gemeld. Hun opdracht: de aandacht van de Gemeente vestigen op problemen in verband met de netheid in hun wijk. En, in tegenovergestelde richting, hun burensensibiliseren en inlichten. De grondslag van een eventueel toekomstig "burgerobservatorium voor netheid" is aldus gelegd...



© Georges Strens

De Schepen voor Netheid laat de gemeentelijke slokmachines minstens eens per dag uitrukken in elke wijk

Ieder dient voor zijn eigen deur te wegen!

Het is misschien nuttig om er aan te herinneren dat wij volgens het Algemeen Politierglement gehouden zijn om ons voetpad te onderhouden. Dit wil zeggen, dat stukje van het voetpad dat voor onze woning is gelegen, schoon te wegen en met water te reinigen maar eveneens alle onkruid te verwijderen met een onkruidverdelingsmiddel of ellebogenstoom! Zoniet, lopen wij het gevaar beboet te worden.

Referenties

Dienst openbare Netheid

Verantwoordelijke: Tania Ferard

02 515 68 02

ferard@elsene.be

Schepen voor openbare Netheid:

Delphine Bourgeois

02 515 61 33

delphinebourgeois@brutele.be



© Georges Strens

Het begrip van de technische overwegingen buiten beschouwing gelaten, moet men beklemtonen dat de essentiële kritiek en opmerkingen die werden geuit door de Gemeente, en waarbij geen rekening werd gehouden in de vergunning, betrekking hadden op de goede werking van het plein en de bescherming van de buurtbewoners.

De ogen sluiten, zonder te reageren op wat sommigen "microdetails" noemen zou de deur openen voor klachten en verwijten in de toekomst. De fouten herstellen vooraleer de afwerking wordt uitgevoerd is voor het College de verantwoordelijkste manier van handelen. Dat was dus haar keuze.

Waarom zoveel kritiek tegen deze beslissing? Waarom de Gemeente het recht om beroep aan te tekenen, dat elke burger heeft, ontzeggen wanneer zij dat noodzakelijk vindt? Zouden openbare machten, als het noodzakelijk is, niet meer hun verantwoordelijkheid moeten nemen om, in het algemeen belang, hun burgers te beschermen?

Men zegt dat Flagey een symbool is geworden. Zeker. Maar een symbool met verschillende aspecten die een

bezorgdheid en specifieke belangen weerspiegeld: de bezorgdheid om het resultaat van de architectuurwedstrijd niet te bederven, het spookbeeld om het toekomstige plein om te vormen tot een autoparking, het rivaliseren van de wijkraden, de gelegenheid voor de oppositie om de meerderheid op de korrel te nemen, de wil om het plein in de toekomst te kunnen beheeren...

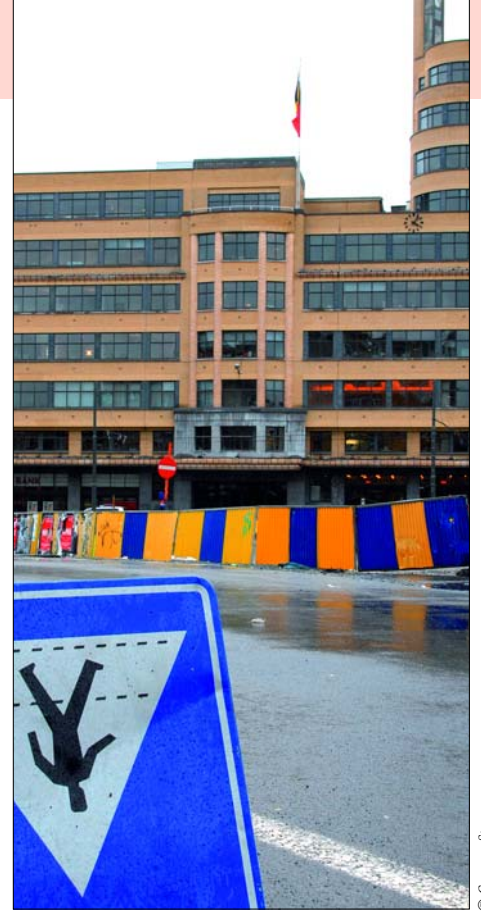
Dit alles wijst, om het niet expliciet te zeggen, op de bekrachtiging van de openbare gemeentelijke deugdelijkheid. Door de vertraging in de afwerking van de werf als belangrijkste accent naar voor te schuiven wordt foei geroepen naar de reële wil van het College en haar plicht om het belang van de buurtbewoners en al diegenen die er werken te beschermen.

We zitten wel degelijk in een verkiezingscampagne en al deze poespas past heel goed in het plan, dat sommigen koesteren, waarbij enkele verwaterde gemeenten zouden verdwijnen tijdens nieuwe fusieoperaties.

Zoals men zegt: één "Flagey" kan een andere verbergen...

Willy DECOURTY

Volksvertegenwoordiger, Burgemeester.



Références / Referenties

Cabinet du Bourgmestre /

Kabinet van de Burgemeester:

02 515 61 20

Isabelle Paiva, Architecte / Architect:

02 515 61 85

Flagey: pour désembourber le dossier om het dossier uit het slop te halen

Voici quelques semaines, la Commune d'Ixelles a contesté le permis d'urbanisme qui avait été délivré par la Région le 19 janvier dernier et qui devait permettre - enfin ! - le réaménagement de la place Flagey en surface. Le "Collège d'urbanisme" de la Région vient de rendre son avis sur ce recours introduit contre le permis d'urbanisme: il est largement favorable à la Commune. Était-ce une bonne nouvelle? Tout le monde ne le pensait pas. D'aucuns criaient au scandale, affirmant que l'on allait encore gaspiller de l'argent, perdre du temps et même "prendre les habitants en otage". Bien au-delà de ces polémiques, le Collège des Bourgmestres et échevins a préféré parier sur le bon sens et la raison de chacun. Le "Collège d'urbanisme" a tranché: la Commune a eu raison de réclamer quelques aménagements du plan...

"Chacun, explique le Bourgmestre Willy Decourty, devrait vite comprendre que l'intérêt des Ixellois, des habitants et des utilisateurs de la place, est d'apporter au plan les légères modifications demandées (depuis longtemps) par la Commune." Sur le fond, la Commune a toujours défendu le projet d'aménagement qui est en cours. Un projet "porté" par la Région... et dont - on l'oublie trop souvent - la Région elle-même est "maître d'oeuvre". Mais quelques modifications - peu coûteuses et faciles à mettre

rapidement en oeuvre - sont absolument indispensables...

Il s'agit simplement de couvrir les trémières d'entrée du parking, d'adapter l'éclairage, de dessiner une voirie plus large que prévue dans le bas de la Chaussée de Vleurgat, et enfin d'élargir le point d'accès à la place prévu pour les camions des maraîchers. C'est à ces seules conditions que l'on pourra garantir le sommeil des riverains, permettre l'installation du marché et garantir une circulation des bus qui soit fluide.

NL/ Reeds enkele weken geleden heeft de Gemeente Elsene de door het Gewest op 19 januari laatstleden afgeleverde stedenbouwkundige vergunning, die - eindelijk! - de heraanleg van het bovenplein van het Flageyplein zou toelaten, aangevochten. Het "College van Stedenbouw" van het Gewest heeft haar beslissing bekendgemaakt over dit beroep: dit is ruimschoots in het voordeel van de Gemeente. Was dit goed nieuws? Niet iedereen dacht er zo over. Enkel en enkele riepen schandaal, beweerde dat we nog meer geld zouden verspillen, tijd zouden verliezen en zelfs "van de bewoners gijzelaars maken". Over deze polemieken heen heeft het College van Burgemeester en Schepenen de voorkeur gegeven om te kiezen voor het gezond verstand en oordeel van iedereen. Het "College van

Stedenbouw" heeft duidelijk beslist: de Gemeente heeft gelijk gehad om enkele aanpassingen aan het plan te eisen...

"Iedereen zou moeten kunnen begrijpen dat het in het voordeel van de Elsenaren, de bewoners en de gebruikers van het plein is om de door de Gemeente (reeds lang) gevraagde kleine wijzigingen aan het plan uit te voeren" verklaart de Burgemeester Willy Decourty. Voor wat betreft de inhoud heeft de Gemeente steeds het in uitvoering zijnde plan van aanleg verdedigd. Een plan "gedragen" door het Gewest... en waarvoor - men vergeet het al te vaak - het Gewest zelf "bouwheer" is. Maar enkele wijzigingen - met weinig kosten, gemakkelijk en snel uit te voeren - zijn absoluut noodzakelijk...

Het gaat enkel over de afdekking van de parkingingangen, het aanpassen van de verlichting, het uittekenen van een bredere verkeersweg dan diegene die voorzien was beneden aan de Vleurgatsteenweg en het verbreden van een toegangsweg voor de vrachtwagens van de marktkramers op de reeds geplande plaats. Slechts onder deze voorwaarden kunnen we de slaap van de buurtbewoners garanderen, de opstelling van de markt mogelijk maken en een doorstromend busverkeer waarborgen.