

Ixelles se fait belle! Elsene maakt zich schoon!

La propreté est un des soucis les plus importants des gens aujourd'hui. Le courrier reçu à la Commune à cet égard est significatif. Vous aimez que votre rue soit propre. Déchets de toute nature, sacs poubelles sortis en dehors des heures, tags, étrons canins et autres mégots, canettes vides, bouteilles en plastique ou en verre, tout cela enlaidit nos rues et nos places et entretient voire provoque un sentiment de négligence et d'abandon. Le défi de la propreté est immense.

Nous en sommes tous conscients.

C'est pourquoi, à l'initiative d'Olivier Degryse, Echevin de la Propreté publique, le Collège en a fait une de ses priorités. Depuis janvier 2001, de nombreuses actions ont déjà été entreprises, dont notamment les opérations spéciales de propreté publique "Tulipe".

Mais cela ne suffit pas. Même si les services ont augmenté leur efficacité -et tous les indicateurs chiffrés le montrent, la propreté n'est pas encore satisfaisante. Bien plus, certains habitants d'Ixelles (ou d'autres communes) voient que les déchets sont enlevés rapidement et croient pouvoir tout mettre sur la rue ou le trottoir. Pourtant de nombreux services répondent à tous vos besoins. Une brochure complète qui est en voie de distribution vous informera de tout ce que la Commune et l'Agence Bruxelles Propreté mettent à votre disposition. Pour obtenir de meilleurs résultats, nous avons observé ce qui se fait dans d'autres grandes villes qui sont réputées propres. En termes d'investissement public, malgré les efforts importants déjà consentis, la mécanisation du service doit encore s'accroître. Le Collège a donc suivi la proposition de l'Echevin et cette année-ci, nous allons commander plusieurs nouvelles machines qui nous permettront

d'encore améliorer notre rendement. Ensuite, on ne peut malheureusement passer sous silence ceux qui ne se préoccupent en rien de la propreté et qui croient pouvoir tout jeter en rue. Pour eux, nous allons continuer et intensifier la répression.

Depuis trois ans déjà, nous avons mis en œuvre une politique d'identification des dépôts clandestins et des sacs-poubelles en dehors des jours et des heures prévus. Nous en sommes à plus de 3000 procès-verbaux. Nous allons intensifier cette lutte et nous travaillerons désormais en collaboration avec la police qui nous aidera à identifier les contrevenants.

Mais le constat le plus manifeste est que les villes les plus propres lorsqu'elles sont peu salies par les habitants. Ce comportement respectueux de son environnement fait le plus souvent suite à de nombreuses campagnes d'information et de sensibilisation.

Ce numéro d'Info Ixelles est le premier pas d'une campagne permanente. Celle-ci vise à ce que nous puissions ensemble faire d'Ixelles une commune propre. Cela prendra du temps, de la patience et de la volonté. Ensemble, nous y parviendrons.

Le Collège des Bourgmestre et des Echevins

De reinheid is vandaag de dag een van de grootste bekommernissen van de mensen. De briefwisseling die de gemeente dienaangaande ontvangt is betekenisvol. U houdt er duidelijk van dat uw straat proper is. Allerlei soorten afval, zakken die buiten de toegestane uren buitengezet worden, graffiti, hondenpoep, sigarettenpeuken, lege drankblikjes, zelfs plastic of glazen flessen, dat alles maakt onze straten en onze pleinen lelijk en onderhoudt, ja zelfs provoceert een gevoel van nalatigheid en verlatenheid. De uitdaging van reinheid is immens. Daarvan zijn we ons allen bewust.

Daarom is het ook, dat, op initiatief van Olivier Degryse, Schepen van Openbare reinheid, het College er een van zijn prioriteiten heeft gemaakt. Sinds januari 2001 werden reeds vele acties ondernomen, waarvan meer bepaald de speciale "Tulp" openbare reinheidsoperaties.

Maar dat volstaat niet. Zelfs als de diensten hun efficiëntie verhoogd hebben - en alle cijfers tonen dit aan, is de toestand van openbare reinheid nog niet bevredigend. Meer nog, bepaalde inwoners van Elsene (of van andere gemeenten) zien dat het afval vlug wordt opgehaald en denken dan, dat ze zomaar alles op straat of op de stoep kunnen dumpen. Nochtans beantwoorden er vele diensten aan uw noden.

Een volledige brochure die binnenkort zal rondgedeeld worden, zal u inlichten over alles wat de gemeente en het Agentschap Brussel Net u ter beschikking stellen. Om de beste resultaten te bereiken hebben we bestudeerd wat in andere grote steden, die de reputatie hebben, proper te zijn, gedaan wordt. Wat openbare investeringen aanbelangt, ondanks de grote inspanningen die reeds geleverd werden, moet de mechanisering van de dienst nog verder uitgebouwd worden. Het College heeft dus het voorstel van de Schepen gevolgd en dit jaar zullen we meerdere nieuwe machines aankopen

die ons zullen toelaten, ons rendement nog te verbeteren. Vervolgens kunnen we echter diegenen, die in niets om de openbare reinheid bekommerd zijn en die denken, dat ze zomaar allerlei zaken op straat kunnen dumpen, niet in stilte laten betijen. Wat hen betreft zullen we verder doorzetten en de repressie intensifiëren. Reeds sinds drie jaar hebben we een politiek van identificatie van de sluikstortingen en van de vuilniszakken, die buiten de normale dagen en uren buitengezet worden, ingesteld. We hebben ondertussen reeds meer dan 3.000 pv's laten opstellen. We zullen deze strijd intensifiëren en we zullen niettegenstaande met de politie samenwerken die ons zal helpen, de overtreders te identificeren.

Maar de meest in het oog springende vaststelling is, dat de steden proper zijn als ze door hun eigen inwoners zo weinig mogelijk bevuild worden. Dit gedrag, dat blijk geeft van een respect voor zijn milieu merkt je het vaakst als gevolg van vele informatieve en sensibiliseringscampagnes. Dit nummer van "Info-Elsene" is de eerste stap van een permanente campagne. Die is er namelijk op gericht, dat we samen van Elsene een propere gemeente zouden kunnen maken. Dat zal tijd, geduld en wilskracht vergen. Samen zullen we er in slagen.

Het College van Burgemeester en Schepenen

QUELQUES DONNÉES RELATIVES À LA PROPRETÉ PUBLIQUE À IXELLES

Quelques chiffres significatifs

- 82 kilomètres de voiries communales
- 16 kilomètres de voiries régionales
- 771 corbeilles urbaines sur les voiries communales dont 26 corbeilles intégrant
- un distributeur de sacs pour déjections canines
- 35 bulles à verres
- 16 espaces sanitaires canins
- 1 parc à conteneurs communal
- 2932 avaloirs communaux
- 598 avaloirs régionaux

Personnel du service communal de la propreté publique

- 68 balayeurs/convoyeurs/chauffeurs
- 15 agents administratifs et techniques

Soit au total 83 agents dont 22 agents assermentés

Charroi du service communal de la Propreté publique

- 30 véhicules dont 14 véhicules lourds
- Traitement et évacuation des objets encombrants des ménages ixellois

- 4864 dépôts d'objets encombrants à la déchetterie communale en 2002
- 2767 rendez-vous pour enlèvements d'objets encombrants à domicile en 2002

- Nettoyages gratuits de façades couvertes de graffiti

- 703 conventions avec des particuliers en 2003, 2002, 2001 + 111 façades communales traitées

Répression des infractions
PV dressés: 3 532 sur les trois dernières années (2003, 2002, 2001)



Info Ixelles donne la parole à Philippe Lucas, Ingénieur-Directeur du Service de la Propreté publique de la Commune d'Ixelles

La propreté publique, un éternel recommencement...

Quoi de plus frustrant pour un balayeur que de terminer sa tournée et de se rendre compte, sur le chemin du retour, que les rues qu'il vient de balayer consciencieusement sont à nouveau souillées par des papiers et débris divers! Cette image n'est pas une fiction mais la réalité de tous les jours pour les agents de la Propreté publique agissant sur le terrain ou dans les bureaux administratifs et techniques. Comment, dès lors, vaincre ce qui semble être une fatalité? Par une organisation optimale en collaboration avec tous les acteurs de la Cité: les habitants, les commerçants, les navetteurs, les professionnels de la Propreté publique, les agents de prévention et de sécurité, les membres de la Police, les associations,...



Pour rappel, la Commune d'Ixelles est responsable de l'ensemble des missions de Propreté publique sur les 82 km de voiries communales. Par contre, l'enlèvement des déchets ménagers (sacs blancs, bleus, jaunes) et la gestion des bulles à verres et déchets chimiques sur le territoire ixellois sont du ressort exclusif de la Région (Agence Bruxelles-Propreté). De même, cet organisme est responsable du balayage et de l'entretien des 16 km de voiries régionales (voir ci-contre).

Afin d'atteindre ses objectifs, l'organisation de la Propreté publique s'appuie sur 4 piliers: une communication claire et fréquente des règles à respecter par chacun et des risques de sanctions encourues en cas de non-respect, une formation adéquate de tous les agents de la Propreté publique en vue de les motiver et d'augmenter leur efficacité, un matériel performant et adapté aux missions, une répression des actes délibérés non-conformes aux règles édictées.

L'évolution favorable d'indicateurs significatifs de la Propreté publique nous encourage à poursuivre dans la voie actuelle (voir ci-contre). Ultérieurement, nous consacrerons des articles relatifs aux divers domaines de la Propreté publique et, en particulier, aux missions effectuées par le service communal: balayage, curage des avaloirs, vidange des corbeilles, enlèvement des dépôts clandestins, ramassage des déjections canines et entretien des canisites, nettoyages spéciaux (marchés, foires, braderies...), récolte des objets encombrants des ménages à la déchetterie communale ou enlèvement à domicile après rendez-vous, enlèvement de graffiti, épandage de sel (verglas), actions de sensibilisation, opérations spéciales de Propreté (Tulipe), répression des infractions.

BIENTOT DANS VOTRE BOITE AUX LETTRES!

A l'initiative de l'Echevin de la Propreté publique Olivier Degryse, une brochure intitulée "La propreté, tout le monde y gagne - Ixelles se fait belle" sera distribuée dans toutes les boîtes aux lettres ixelloises.

Celle-ci présente de manière complète l'ensemble des services que la Commune ou la Région vous offrent en matière de propreté. Elle reprend aussi quelques conseils, les coordonnées utiles et le rappel des règles en la matière (ainsi que pour les plus récalcitrants, des sanctions qu'ils encourrent pour les comportements irrespectueux ou polluants). Des affiches et autocollants compléteront cette campagne d'information.

Rappelons également que le site web communal www.ixelles.be, qui vient d'être réaménagé (voir article en page 16), reprend également les informations utiles en matière de propreté publique.



RUBRIQUE "INFOS PRATIQUES PROPRETÉ"

Vous retrouverez cette rubrique à partir du prochain numéro dans chaque Info Ixelles. Ce sera l'occasion de donner des informations utiles et concrètes en matière de propreté publique, et le cas échéant d'actualiser celles-ci.

Des thèmes aussi variés que la convivialité à (re)trouver entre maîtres de chiens et les autres citoyens, les collectes de déchets ménagers et recyclés, les tags, les filières d'évacuation des déchets encombrants,... seront traités.

RUBRIEK "PRAKTISCHE INFO REINHEID"

U vindt deze rubriek vanaf het volgend nummer in elke Info-XL. Het zal de gelegenheid zijn om nuttige en concrete informatie inzake de openbare reinheid te geven en, in voorkomend geval, deze te actualiseren.

Gevarieerde thema's zoals de gezelligheid en goede verstandhouding die tussen de hondenbaasjes en de andere burgers (opnieuw) moet gevonden worden, de ophalingen van huishoudelijk en gerecycleerd afval, de tags, de gebruikelijke en voorgeschreven wijzen voor het evacueren van sluikstoringen, enz. ...zullen behandeld worden.



De openbare reinheid, eeuwig opnieuw beginnen...



Wat is er meer frustrerend voor een straatveger dan zijn ronde te beëindigen en op de terugweg vast te stellen, dat de straten die hij net gewetensvol heeft schoongeveegd opnieuw door papieren en allerlei soorten afval bevuild zijn! Dit beeld is geen fictie maar alledaagse realiteit voor de personeelsleden van de Openbare reinheid die "te velde" of in de administratieve en technische kantoren werken. Hoe, vanaf hier, overwinnen wat een noodlot lijkt? Door een optimale organisatie in samenwerking met alle actoren van de Hoofdstad: de inwoners, de handelaars, de pendelaars, de professionelen van de Openbare reinheid, de Stadswachten, de leden van de Politie, de verenigingen,...



WELDRA IN UW BRIEVENBUS!

Op initiatief van de Schepen van Openbare reinheid, O. Degryse, zal een brochure getiteld "De reinheid, iedereen heeft er baat bij – Elsene maakt zich mooi" over alle Elsense brievenbussen verdeeld worden.

Deze stelt op complete wijze het geheel van de diensten voor die de Gemeente of het Gewest inzake de reinheid aanbieden. Ze vermeldt ook enkele raadgevingen, de nuttige coördinaten en brengt de reglementering inzake in herinnering (evenals voor de meest weerbarstigste, de sancties waaraan dezen zich blootstellen door onrespectvol of vervuilend gedrag).

Affiches en stickers zullen deze informatiecampagne vergezellen. Herinneren we er u eveneens aan, dat de gemeentelijke website www.elsene.be, die zopas opnieuw werd opgemaakt (zie artikel op pagina 16), eveneens de nuttige informatie inzake openbare reinheid vermeldt.



Ter herinnering, de Gemeente Elsene is verantwoordelijk voor het geheel van de opdrachten van openbare reinheid langs de 82 km gemeentewegen. Daarentegen behoren het ophalen van huishoudelijk afval (witte, blauwe en gele zakken) en het beheer van de glasbollen en het chemisch afval op het Elsens grondgebied uitsluitend tot de verantwoordelijkheid van het Gewest (Agentschap Net-Brussel). Op dezelfde wijze is deze instelling verantwoordelijk voor het vege en het onderhoud van 16 km gewestwegen (zie hiernaast).

Teneinde haar doelstellingen te bereiken, steunt de organisatie van de Openbare reinheid op 4 pijlers: een duidelijk en frequent meedelen van de door iedereen te respecteren regels en van de risico's van de sancties die men kan opgelegd krijgen in het geval men de regels niet respecteert, een doeltreffende vorming van alle personeelsleden van de Openbare reinheid met als doel hen te motiveren en hun efficiëntie te verhogen, een goed presterend materieel en dat aan de opdrachten aangepast is, een repressie van de opzettelijke daden die niet met de uitgevaardigde regels overeenstemmen.

De gunstige evolutie van betekenisvolle indicatoren van Openbare reinheid moedigen ons aan, op de ingeslagen weg verder te gaan (zie hiernaast). Later zullen we aan verscheidene domeinen van de Openbare reinheid artikels wijden en, in het bijzonder, aan de opdrachten die door het gemeentepersoneel uitgevoerd worden: straatvegen, het reinigen van straatkolken, het ledigen van straatkorven, het ophalen van sluikstortingen, het ophalen van hondenuitwerpselen en het onderhoud van de hondentoiletten, speciale reiningsacties (markten, foren, braderijen,...), het verzamelen van grof huisvuil van de gezinnen in de gemeentelijke opslagplaats of het ophalen ervan, na afspraak, aan huis, het verwijderen van graffiti, zoutstrooien (ijzel), sensibiliseringsacties, speciale Openbare reinheidsacties ("Tulp"), repressie van de overtredingen.

ENKELE GEGEVENS MET BETREKKING TOT DE OPENBARE REINHEID TE ELSENE



Enkele betekenisvolle cijfers:

- 82 kilometer gemeentewegen
- 16 kilometer gewestwegen
- 771 stedelijke vuilnisbakken waarvan 26 korven een verdeeltoestel voor zakjes, bestemd voor hondenuitwerpselen, ingebouwd hebben
- 35 glasbollen
- 16 sanitaire hondenuitruimes
- 1 gemeentelijk containerpark
- 2932 gemeentelijke straatkolken
- 598 gewestelijke straatkolken

Personeel van de gemeentelijke dienst van Openbare reinheid:

- 68 straatvegers/bijrijders/bestuuders
- 15 administratieve en technische personeelsleden

Hetzij in het totaal 83 personeelsleden waarvan 22 beëdigde personeelsleden

Wagenpark van de gemeentelijke dienst van Openbare reinheid:

- 30 voertuigen waarvan 14 zware voertuigen
- Behandeling en evacuatie van het grof huisvuil van de Elsense gezinnen:

- 4864 afleveringen van grof huisvuil bij de gemeentelijke afvalopslagplaats in 2002
- 2767 afspraken voor ophaling van grof huisvuil aan huis in 2002

- Gratis schoonmaken van gevels die met graffiti besmeurd zijn

- 703 conventies met particulieren afgesloten in 2003, 2002, 2001 + 111 gevels van gemeentelijke gebouwen die behandeld werden

Repressie van de inbreuken Opgemaakte PV's: 3532 gedurende de drie laatste jaren (2003, 2002, 2001)





LES (FUTURS) EXPORTATEURS SONT A L'HONNEUR!

Besoin d'un petit coup de pouce?
Bruxelles Export est là pour vous aider!

L'objectif principal de Bruxelles Export est de promouvoir le commerce extérieur et de soutenir les exportateurs en offrant une palette de services performants tels que: un accompagnement personnalisé des exportateurs, des incitants financiers destinés aux PME, des actions collectives (organisation de missions économiques, des journées de contacts,...), des conseils de prospecteurs commerciaux, la recherche de complémentarité entre PME exportatrices, des rencontres entre les partenaires économiques bruxellois et étrangers...

Afin d'établir de nouveaux contacts et de promouvoir cet organisme, la Direction du Commerce extérieur de Bruxelles Capitale a instauré récemment "Les Rendez-vous de Bruxelles Export" et ce, en collaboration avec CIB (la Chambre de Commerce et de l'Industrie de Bruxelles) et UEB (l'Union des Entreprises de Bruxelles). Une soirée de rencontre sera organisée à Ixelles, le mardi 9/3 de 17h30 à 20h au CIVA (Centre International pour la Ville, l'Architecture et le Paysage) - rue de l'Ermitage, 55.

Didier Gosuin, Ministre bruxellois du Commerce extérieur, la Direction du Commerce extérieur de Bruxelles-Capitale, la Chambre de Commerce et de l'Union des Entreprises de Bruxelles, ainsi que Julie de Groote, Echevine du Commerce et du Développement économique de la Commune d'Ixelles, auront le plaisir de vous y accueillir.

Vous participerez à un débat en compagnie de dirigeants d'entreprises exportatrices et découvrirez autour de tables thématiques les services que vous proposent la Chambre de Commerce et l'Union des Entreprises. Nous voudrions, par votre participation à cette rencontre, que les entreprises bruxelloises soient plus nombreuses encore demain à ce lancer dans la grande aventure de l'exportation.

Le programme détaillé est téléchargeable sur le site www.bruxelles-export.be.

Infos et inscriptions: 02 772 73 93,
bruxelles-export@meeting-time.be
ou via www.bruxelles-export.be

Avec l'associatif, collaborer pour mieux cohabiter

Ixelles est une commune multiculturelle puisqu'on y dénombre pas moins de 168 nationalités. Il s'agit là d'une véritable richesse mais également d'un défi énorme que le Collège entend relever au quotidien avec le concours de tous ses habitants et d'un tissu associatif particulièrement actif. Placé sous la direction du Bourgmestre Willy Decourty, le volet ixellois du programme "Cohabitation-Intégration" de la Commission communautaire française (Cocof) offre à notre Commune les moyens nécessaires pour développer des projets en partenariat avec le monde associatif.

L'objectif du programme "Cohabitation-Intégration" de la Cocof est d'améliorer la vie quotidienne au sein des quartiers et d'établir des relations harmonieuses entre les différentes communautés locales. La Commune d'Ixelles est inscrite dans le cadre de ce programme depuis 1990 déjà. C'est ainsi que les Collectifs Bruxelles en couleurs et Matongé en couleurs ont déjà pu bénéficier de ce soutien pour l'organisation de leur fête de quartier. Par ailleurs, des écoles de devoirs et des projets d'apprentissage du français à destination des mamans sont aujourd'hui mis en place au sein de certaines écoles (Institut René Cartigny, Ecole 4) afin de soutenir des élèves en situation de décrochage scolaire et de permettre aux parents d'améliorer les contacts entre l'école et la famille. Des associations (Le Maître Mot, Réform, La Ligue des Familles) développent également des projets pédagogiques intéressants pour prévenir le décrochage scolaire.

LE PARTAGE DE NOS DIFFÉRENCES

En outre, ce programme permet le soutien de projets sportifs, culturels et récréatifs à destination des jeunes qui fréquentent la Maison des jeunes "Ixelles-Jeunes", les associations Dynamo, Les amis de Wetchi, Football, Action Sport. Ces associations proposent des activités très diversifiées de percussion, de danse africaine, de hip hop mais aussi des camps pendant les vacances scolaires, des ateliers de montage vidéo sur ordinateur, des initiations à l'informatique et à l'Internet, des

activités sportives au Stade communal et dans certaines écoles...

Des institutions culturelles de renommée telles que le Théâtre Marni ou le Théâtre de la Toison d'Or participent également à ce programme. Autant de possibilités de divertissements et d'épanouissements pour permettre à tous les Ixellois de vivre ensemble dans le respect de leurs diversités. Plus d'informations?

Lebriz Piron, la coordinatrice du programme, est à votre disposition au 02 643 65 70/71. Alors, n'hésitez pas...

ASSOCIATIONS QUI PARTICIPENT AUPROGRAMME

Les Amis de Wetchi

rue de Venise 96, 02 648 85 95
Atelier de montage vidéo sur ordinateur et initiation à l'informatique pour les jeunes de Matongé.

Le Collectif Bruxelles en Couleurs,

rue Malibran 47, 02 648 95 94
Organisation d'une fête de quartier "Ixelles en couleurs" sur la place Blyckaerts avec la participation des asbl, des habitants et de l'association des commerçants Flagey.

Collectif Matongé en Couleurs

rue du Prévot 30, 0479 77 93 25
Organisation d'une fête de quartier "Matongé en Couleurs" à laquelle participent les associations, les habitants et les commerçants.

Dynamo,

rue Malibran 49, 02 332 23 56
Association en milieu ouvert dont l'activité est basée sur les tournées de quartiers, le travail de rue, des rencontres sportives, récréatives, culturelles ainsi que l'organisation d'excursions et de camps.

L'école n° 4 du Cœur d'Ixelles,

ch. d'Ixelles 132, 02 515 65 40
Cours d'initiation à la langue française pour les mamans des enfants fréquentant l'école afin d'améliorer les contacts entre l'école et les familles.

Football,

rue de la Tulipe 37, 0495 36 31 06
Activités sportives pour les jeunes de Matongé au Stade communal d'Ixelles.

L'Institut René Cartigny,

pl. de la Petite Suisse 4, 02 515 75 70
Ecole de devoirs et formation des élèves à devenir des délégués de classe.

Ixelles-Jeunes,

ch. de Boondaël 302, 02 647 30 72
Maison de jeunes dont les ateliers de percussion, capoeira, danse africaine, break-dance et vidéo, participent aux manifestations telles que la Zinneke Parade, Ixelles en Couleurs ou Couleur Café.

La Ligue des Familles,

rue du Trône 127, 02 507 72 60
Organisation d'animations "coffre à histoires" au sein des écoles, des crèches et des bibliothèques et ayant pour but de faire découvrir la "lecture-plaisir" aux enfants.

Le Maître Mot,

ch. de Wavre 282, 02 649 05 15
L'objectif est d'introduire le livre dans le cercle familial pour éviter le sentiment d'exclusion scolaire, prévenir les échecs et développer le plaisir d'apprendre.

Reform,

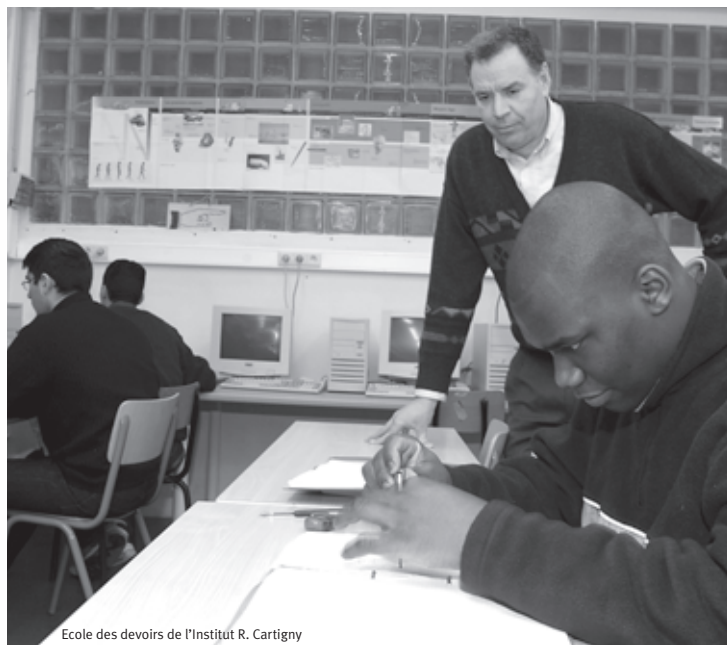
rue de Naples 34, 02 511 21 06
Ecole de devoirs mais aussi ateliers de chants, de contes, de photo, d'improvisation,...

Théâtre Marni,

rue de Vergnies 25, 02 639 09 80
Des spectacles avec les jeunes Ixellois (théâtre, danse, exposition, concours de dessin) sont proposés aux écoles et associations de la commune.

Théâtre de la Toison d'Or,

Galeries de la Toison d'Or 396-398, 02 511 08 50
Ateliers d'apprentissage des techniques d'improvisation et de jeu.



Ecole des devoirs de l'Institut R. Cartigny

agendas Ixelles

01/03/04 ... 31/03/04

ACTIVITES COMMUNALES



GEMEENTELIJKE ACTIVITEITEN

L'ESPACE MEMORIAL DE L'IMMIGRATION MAROCAINE

Pour commémorer les 40 ans de la convention belgo-marocaine, l'Espace Mémorial de l'Immigration Marocaine (EMIM asbl) propose un trimestre de festivités itinérantes.

A Ixelles, à l'initiative de Sylvie Foucart, Echevine de la Culture, cette commémoration s'articulera autour de l'expression théâtrale, avec une occupation de la Place Fernand Cocq par le Chapiteau de la Compagnie des Nouveaux Disparus **du 5 au 9 mars**.

VENDREDI 5/3

18h: animation musicale

19h: soirée d'ouverture

19h40: "Damned, je suis cuit"

La statue de William Shakespeare est volée. Différents personnages semettent alors à sa recherche... De Paroles et Inser'Action asbl.

"Le Prince de la pluie"

Une naissance n'est jamais banale. Dans les couloirs de la maternité, Ounzar attend la naissance de son petit belge. De René Bizac.

SAMEDI 6/3

13h: "La Fleur d'oranger"

Deux femmes dans un aéroport occidental. Dans ce lieu de transit où toutes les identités se croisent, elles racontent leur histoire. Avec Bouchra Ezzahir et Yasmine Laassal, d'après le texte de Ramon Primo.

14h: Animation musicale



15h30: "Ali-Baba et les 40 conteurs"

A travers ce spectacle, Moustafa Largo plonge durant une heure dans un rêve où se mêlent contes, légendes et musique d'Orient.

17h15: "Là où je t'emmène"

Mélange mystique et malicieux entre les caractéristiques psychologiques des différents personnages de Shakespeare impliqués dans une affaire de mafia. Par les Sans-Cibles.

18h30: "Sabrine El Koulali", concert

20h30: "Grenstraat 41 rue de la limite", théâtre.

DIMANCHE 7/3

13h30: "Être ou ne pas être un Hamlet"

Il était une fois un jeune Prince qui avait tout pour être heureux: des parents formidables, une fiancée belle comme un ange, des amis en veux-tu, en voilà, de l'argent, une voiture de sport, l'intégrale de la guerre des étoiles en DVD et bien d'autres choses encore... Et pourtant, il sombra un matin de juillet dans une profonde mélancolie... Par les jeunes de Gaucheret-Soleil du Nord.



15h: "ME(S) MO(ts), spectacle de l'Oubli"

Le gouvernement belge a fait appel officiel, en 1964, pour avoir une main d'œuvre en provenance du Maroc. Cette création collective retrace la mémoire de l'immigration marocaine en Belgique à travers l'histoire des premiers jours, mois de ces hommes "fraîchement" arrivés dans nos villes, la difficulté de vie, les conditions d'existence et le manque de la famille resté au pays. Par l'AJAB, Association des Jeunes Animateurs du Bempt.

17h: "Et ta sœur"

Le drame se déroule dans un lointain camping oublié de la côte belge, le camping de la Marée Noire. Sur la scène, une étrange ca-



bine de bain, d'où vont surgir durant une heure trente les personnages les plus incongrus. De et par Sandra Zidani.

19h: "Boumkoeur"

A travers l'histoire toute simple d'un jeune qui raconte sa vie dans la cité, on découvre toute la complexité d'une microsociété conditionnée par un environnement donné. Texte de Rachid Djaidani.

21h: "Sur la plage"

C'est la rencontre de deux mecs sur les plages de Belgique. Il est trois heures du matin, chacun des gars se sent seul, l'un est Belge, l'autre est Maroclois. La rencontre est très violente mais pas sans issue. Avec Pierrot Renaux, Ben Hamidou et Sabrina El Koulali.

Infos: Service de la Culture, 02 515 64 32.

FETE DE L'INTERNET A IXELLES: "LE SITE WEB COMMUNAL, VOTRE SITE WEB"

D'abord vitrines administratives ou politiques, les sites web communaux se sont "orientés citoyens". Mais qu'en pense le citoyen lui-même? Et comment vont encore évoluer ces sites? Dans le cadre de la **Fête de l'Internet 2004**, la Commune d'Ixelles organise, à l'initiative de Jean-Pierre Brouhon, Echevin de l'Information et de la Participation, une rencontre



QUE FAIT LA COMMUNE AVEC VOS SOUS?

Le Collège, à l'initiative de Jean-Pierre Brouhon, Echevin des Finances et de la Participation, a le plaisir de vous convier à la présentation du budget 2004 lors de deux séances publiques d'information.

Grâce à cette initiative, chaque Ixellois pourra prendre connaissance de l'utilisation des 132 millions d'euros inscrits comme dépenses au budget communal pour 2004 et de la volonté du Collège de redresser l'état des finances communales. Les priorités du Collège, les efforts pour réduire le déficit de la commune et les changements mis en place pour moderniser l'outil fiscal communal n'auront plus aucun secret pour vous.

A l'issue de la présentation, vous aurez l'occasion de poser aux membres du Collège présents toutes les questions sur le budget, son utilisation et les objectifs poursuivis par la majorité communale.

☎ **Mardi 16/3 à 19h30** à l'Institut scientifique de la Santé publique Louis Pasteur, rue Juliette Wytsman 14 (en face de l'hôpital) et

☎ **Jeu 18/3 - 19h30** à l'Ecole 9, rue Américaine 136

☎ Infos: Service de l'Information: 02 650 05 80 (réservation souhaitée)

pour confronter les points de vue en partant d'expériences belges et étrangères concrètes et transposables. Une rencontre qui s'adresse à tous les responsables et webmasters communaux mais aussi aux associations et citoyens ixellois. Des intervenants belges et français viendront présenter leurs réalisations et réflexions.

Cette rencontre aura lieu le **mardi 9 mars de 13h30 à 18h** au Petit Théâtre Mercelis (rue Mercelis, 13). Entrée gratuite (inscription conseillée au 02 650 05 80).

AU PROGRAMME DU 9/3:

14h: "La Commune à portée du citoyen"

Les Technologies de l'Information et de la Communication (TIC) peuvent-elles mettre davantage la commune à portée du citoyen? En la "simplifiant", en mettant davantage d'informations à disposition du citoyen, en lui fournissant des éléments qui lui permettent de se

forger une opinion sur la gestion de la commune, en évitant des démarches administratives... Le point sur les outils (site web, téléprocédures, téléchargements, transmissions sur Internet de débats communaux, webTV, lettre d'information électronique,...) et leur utilisation.

15h30: "Le site web, espace d'expression citoyenne?"

Le citoyen et son expression ont-ils leur place sur un site web communal officiel? Forums, chats, sondages, commentaires en réaction aux articles, pages wiki,... De véritables solutions ou des mirages démocratiques?

16h40: "Du site web au portail communal"

Le terme "portail communal" recouvre bien des réalités différentes. S'agit-il d'un "simple" site web amélioré? D'un site de services? D'un site plus "ouvert" (sur les quartiers, les associations, les citoyens)? Ou d'un concept pour vendre des solutions de sites à gestion de contenus?

18h: Prix de la Fête de l'Internet

La rencontre sera suivie à 18h, également dans la salle du Petit Théâtre Mercelis, par la remise des prix du concours de sites web de la **Fête de l'Internet**.

☎ **Mardi 9/3 de 13h30 à 20h**

☎ Infos: Service de l'Information, chaussée d'Ixelles, 227 A, 02 650 05 80, xlinfo@brutele.be

Le programme complet est en ligne sur le site web communal (www.ixelles.be).



ACTIVITES COMMUNALES

JEUNES

JONGEREN

CONTRAT DE QUARTIER MALIBRAN

La prochaine Assemblée Générale de ce nouveau Contrat de Quartier aura lieu le **mardi 9 mars à 18h30** dans la Salle du Conseil de la Maison Communale.

A l'ordre du jour: désignation des membres de la Commission locale de Développement intégré (CLDI) et présentation du Bureau d'études.

☛ Maison communale, chaussée d'Ixelles 168
☎ Infos: 02 515 64 78, Daniel Van de Castele, chef de projet, vandecasteele@ixelles.be
📅 **Mardi 9/3 à 18h30**

WIJKCONTRACT MALIBRAN

De volgende Algemene Vergadering zal plaatsvinden op **dinsdag 9 maart om 18u30** in de Raadszaal. Agenda: aanstelling van de leden van de Plaatselijke Commissie voor Geïntegreerde Ontwikkeling Voorstelling van het Studiebureau.

☛ Gemeentehuis, 168 Elsensteenvoer
☎ Info: 02 515 64 78, Daniel Van de Castele, Projectchef, vandecasteele@ixelles.be
📅 **dinsdag 9/3 om 18u30**



CONSEIL COMMUNAL

Séance mensuelle du Conseil communal dans la Salle du Conseil: l'ordre du jour détaillé de la séance est disponible sur www.ixelles.be quatre jours avant chaque séance.

📅 **Jeudi 25 mars à 20h**

GEMEENTERAAD

Maandelijks zitting van de Gemeenteraad in de Raadszaal: de gedetailleerde dagorde vindt u op www.elsene.be

📅 **Donderdag 25 maart om 20u**

RER: CHANTIER IMMINENT

Le chantier de la mise à quatre voies entre la gare du Luxembourg et la gare d'Etterbeek débute officiellement dans le courant de ce mois de mars. Les premiers travaux effectifs ne devraient pas commencer avant début avril. Les riverains recevront une information de la SNCB précisant toutes les modalités pratiques.



PETIT THEATRE MERCELS

Atelier "Les Nègres" par l'Infini-Théâtre en résidence à Ixelles
📅 **1, 8, 22, 29/3 de 18 à 21h**

Festival du film de femmes - Journée internationale de la femme
📅 **3, 4, 5, 6, 7/3**
Inaudible - parole (workshop public)
📅 **Samedi 6/3**

Concert acoustique: Nouvelle musique consonnante (Michel Lysight)
📅 **Mercredi 10/3**

Musiques et recherches
Concert de musique électronique
📅 **Samedi 13/3**

Nadine - Leporello (théâtre NL)
📅 **16, 17, 18, 19, 20/3**

Sans gêne pour la vie (théâtre)
📅 **25, 26, 27, 28/3**
☛ Petit Théâtre Merceles, rue Merceles 13
☎ Infos: 02 515 64 03



"LE QUARTIER SAINT-BONIFACE: DERRIÈRE LES PORTES"

PROMENADE GUIDEÉE AVEC LE SERVICE EDUCATIF DE LA CULTURE
Dans ce quartier, bâti autour de l'église Saint-Boniface (1846), commerces et logements cohabitent. Façades et vitrines forment des ensembles harmonieux où l'Art Nouveau domine. La promenade vous invitera à franchir le seuil de l'ancien Athénée, de l'église Saint-Boniface et de quelques commerces remarquables (SA Demeuldre...).

Visites guidées par Delphine Cugnon, historienne au Service de la Culture. Rendez-vous: Town Center Management Porte de Namur, rue Ernest Solvay 12

☎ Réservation: Service de la Culture, 02 515 64 32 entre 14 et 17h, infos: 02 515 64 03 ou 34.

📅 **Jeudi 25 et samedi 27/3 à 14h**

L'HEURE DU CONTE

Au Petit Théâtre Merceles, deux samedis matins et deux mercredis après-midi par mois à lieu l'"Heure du conte" organisée par la section "Jeunesse" de la Bibliothèque communale à l'attention de tous, parents admis!

☛ Bibliothèque publique communale francophone d'Ixelles, rue Merceles 13
☎ Infos et réservation: 02 515 64 06 ou 65 48
Le **mercredi de 15 à 15h30** pour les **7 à 10 ans** et de **15h30 à 16h** pour les **3 à 6 ans**.
Le **samedi de 10 à 10h45** pour les **quelques mois à 3 ans** et de **11 à 11h45** pour les **3 à 5 ans**.

A NOUS LE CHANGEMENT!

Un grand voyage ludique au travers des adaptations aux différents changements. A travers un fantastique voyage en 7 escales, les enfants en famille ou avec l'école explorent la Planète Inconnue, vivent avec les Hommes préhistoriques, habitent en Pologne, et découvrent d'autres surprises...

Depuis le **1^{er} janvier**, tous les habitants d'Ixelles (sur présentation de leur carte d'identité) pourront visiter l'exposition au prix de **5,50 euros par personne au lieu de 6,70**.

☛ Musée des Enfants, rue du Bourgmeistre 15
☎ Infos: 02 640 01 07
Prix: 6,70 € par pers - 24,50 € pour 4 entrées - 44 € pour 8 entrées
📅 **Jusqu'au 1/5/2006**

FATAL ATTRACTION

Quand les animaux parlent d'amour: cette expo vous emmène décrypter les signaux que les animaux mettent en œuvre quand ils "parlent d'amour": bruits et chants, couleurs et parades, parfums et caresses...

☛ Au Muséum des Sciences naturelles, à Bruxelles
☎ Infos: 02 627 42 34
📅 **Jusqu'au 18/4**
Du mardi au vendredi de 9h30 à 16h. Samedi, dimanche et vacances scolaires de 10 à 18h. Fermé le lundi.

AU PERUCHET

LE PETIT ELÉPHANT CURIEUX.
D'après Kipling. A partir de 3 ans.
📅 **3, 6, 7, 10, 13 et 15/3 à 15h**

PINOCCHIO

L'histoire d'une célèbre marionnette.
📅 **17, 20, 21, 24, 27 et 28/3 à 15h**

LE CHAT BOTTÉ

D'après Ch. Perrault. Un petit chat qui fera de son maître un roi.
📅 **31/3, 3 et 4/4 à 15h**

☛ Théâtre royal du Peruchet, av. de la Forêt 50
☎ Infos: 02 673 87 30

www.ixelles.be
www.elsene.be



ZINNEKE PARADE 2004 ATELIER "THÉÂTRE SUR ÉCHASSES"

Comment exister au milieu d'une parade de 5000 personnes? C'est très simple: se construire une scène mobile qui permet d'être grand, de jouer grand. Tel est l'objectif de cet atelier "théâtre sur échasses"...

Se construire des échasses, puis apprendre à marcher, à danser avec elles et, finalement, s'inventer un personnage, un univers sur ce petit "podium privé".

Bilingue, voire multilingue, cet atelier favorise l'utilisation de toute langue, connue ou inconnue, existante ou imaginaire... Venez découvrir la sensation d'être grand et n'oubliez pas vos genouillères! L'atelier est gratuit mais les participants prendront en charge le matériel de construction de leurs échasses.

☎ Infos et inscriptions: Zinneke-Pôle Est: Nacha De Winne, c/o GC Elzenhof, 02 648 20 30 avenue de la Couronne 12 elzenhof@zinneke.org www.zinneke.org

WORKSHOP "THEATER OP STELTEN"

Hoe val je op te midden van een parade van 5000 personen? Heel eenvoudig: Men bouwt een mobiele scène onder z'n voeten om groter te zijn, om groter te spelen.

Dit is het doel van het "theater op stelten" atelier: Onze eigen stelten maken, en dan er mee leren lopen of zelfs dansen en uiteindelijk op dit klein "privé-podium" een personage, een wereld verzinnen.

Een twee- of zelfs meertalig atelier waar men zich uit in om het even welke taal, gekend of niet, bestaand of verzonnen...

Kom ontdekken hoe het voelt om groot te zijn en vergeet vooral je knie-beschermers niet! De workshop is gratis. Er wordt maar een kleine bijdrage gevraagd aan de deelnemers voor het materiaal van de workshop "stelten".

☎ Info & Inschrijvingen: Gemeenschapscentrum Elzenhof, Zinneke-Pool Oost: 02 648 20 30 (Nacha De Winne) elzenhof@zinneke.org www.zinneke.org

CENTRE DE DOCUMENTATION ET DE LECTURE

Le centre de documentation du Centre de Service social de Bruxelles Sud-Est vous permet d'emporter des illustrations, des documents et des livres utiles à la préparation d'une élocution, à la composition d'un dossier... Vous pouvez également travailler sur place et une personne peut éventuellement vous accompagner dans vos recherches. Ce centre propose également un lieu de lecture. Pour tous, de l'école maternelle à l'école secondaire...

☛ Centre de Service social de Bruxelles Sud-Est, rue de la Cuve 1
☎ Infos: 02 648 50 01
📅 **Tous les mercredis de 14 à 17h**

PORTES OUVERTES AUX DEUX "CAMBRE"

Les **12 et 13 mars**, la **Cambre Arts Visuels** et la **Cambre-Architecture** organisent conjointement leurs Journées Portes Ouvertes renouant ainsi avec leur origine commune: l'Institut Supérieur des Arts Décoratifs créé en 1926 par l'architecte et artiste Henry van de Velde.

Le **vendredi 12, de 13 à 18h** et le **samedi 13, de 10 à 18h**, les ateliers des deux Instituts seront ouverts de même que des locaux comme bibliothèques, laboratoires informatiques, café-té, etc.

Des animations pédagogiques, expositions, performances, installations, projections, rencontres, tables rondes sont programmées au cours de ces deux journées. Des interventions sont également prévues le long des Etangs d'Ixelles et du parcours qui relie les deux sites du 19 place Flagey et du 21 Abbaye de La Cambre où les deux Instituts sont respectivement situés.

L'Espace Architecture La Cambre ouvrira les portes de l'exposition **Alvaro Siza** au public des Journées Portes Ouvertes. "Flagey" sera également accessible pour suivre des projections de vidéos, de films et de films d'animation. A l'occasion de ces Journées, les étudiants de la Cambre réaliseront les affiches des palissades citoyennes de la Place Flagey.

☎ Infos: La Cambre Arts Visuels, Abbaye de la Cambre, 02 648 96 19, www.lacambre.be La Cambre Architecture, 19 place Flagey, 02 640 96 96, www.lacambre-archi.be



SENIORS

SENIOREN



EXCURSION: TOURNAI

Visites guidées de deux des plus prestigieuses richesses tournaiennes: sa superbe cathédrale (patrimoine mondial de l'Unesco) et le Musée de la Tapisserie et du Tissu. Un parcours dense, entrecoupé par un repas de spécialités régionales. Excursion en car. Prix: 37 euros.

☎ Infos et réservation: Service Seniors-Animation, 02 515 60 62
🕒 **Jeudi 18/3, journée**

UITSTAPJE: DOORNIK

Rondleiding in twee der meest prestigieuze schatten van Doornik: de wonderbare kathedraal (door de UNESCO als wereldpatrimonium geklasseerd) en het tapijtwerk- en weefselmuseum. Een vrij interessante loopbaan, onderbroken door een maaltijd met regionale specialiteiten. Reis met de autobus: EUR 37.

☎ Info en reservatie: Dienst Seniors-Animatie, 02 515 60 62
🕒 **Donderdag 18/3, de ganse dag**

JEU: PHOTO PUZZLE

Reconnaissez-vous Ixelles? Sur un détail? Du premier coup d'œil? L'occasion d'exercer votre mémoire visuelle vous sera donnée au travers d'un jeu de Photo-Puzzle... Avec une tranche de rigolade à la clé, quelques surprises et un goûter. Prix: 2,50 EUR.

☎ Resto-club Boondaal, 482 chaussée de Boondaal.
☎ Infos et réservation: Service Seniors-Animation, 02 515 60 62
🕒 **Mercredi 10/3, après-midi.**

FOTO PUZZEL

Herkent u Elsene? Door een detail? Op eerste zicht? Een gelegenheid om uw visueel geheugen te oefenen zal u door middel van een Foto-Puzzelspel worden gegeven... Dit alles als een grapje, met een paar verrassingen en een vieruurtje. Prijs: 2,50 EUR.

☎ Boondaal Resto-club, 482 Boondaalsesteenweg
☎ Info en reservatie: Dienst Seniors-Animatie, 02 515 60 62
🕒 **Woensdag 10/3, in de namiddag**

ATELIER INFORMATIQUE

Initiation informatique, Word débiter (traitement de texte), Internet. Les cours se donnent au club Villa-Mathine, 13 rue du Bourgmeestre. Prix: 8 EUR/module de 2h.

☎ Infos et réservation: Service Seniors-Animation, 02 515 60 62
🕒 **Lundi 15/3**

ATELIER INFORMATICA

Inleiding tot informatica, Word voor beginners (tekstverwerking), Internet. De lessen geven zich in de Villa Mathine Club, 13 Burgemeesterstraat. Prijs: 8 EUR/module van 2 u.

☎ Info en reservatie: Dienst Seniors-Animatie, 02 515 60 62
🕒 **Maandag 15/3**

CONFÉRENCE: "SABENA, DU DÉCOLLAGE AU CRASH"

Un passionné de la Sabena, connaissant la compagnie pour y avoir travaillé pendant 25 ans, vous fera partager ses joies et son amertume par rapport à cette image nationale

qui était connue dans le monde entier et qui a disparu de façon soudaine alors qu'on pouvait la croire éternelle. Prix: 5,50 euros. Possibilité de manger ensemble au restaurant Tenbosch au prix de votre carte resto-club ou au tarif le plus élevé.

☎ Infos et réservation: Service Seniors-Animation, 02 515 60 62
🕒 **Lundi 22/3, matin**

APRES-MIDI MUSICALE JACQUES DEMY: "LES PARAPLUIES DE CHERBOURG"

Cherbourg, 1957. Geneviève et Guy s'aiment. Mais Guy est appelé au service militaire... Une histoire banale pour un film original dont tous les dialogues sont chantés. La comédie musicale française par excellence... Palme d'Or et Prix Louis Delluc 1964. Musique de Michel Legrand. Un goûter vous attend. Prix: 2,60 EUR.

☎ Infos et réservation: Service Seniors-Animation, 02 515 60 62
🕒 **Jeudi 25/3, après-midi**



MUZIKALE NAMIDDAG JACQUES DEMY: "LES PARAPLUIES DE CHERBOURG"

Cherbourg, 1957. Geneviève en Guy houden van elkaar. Maar Guy moet zijn dienstplicht vervullen ... Een banaal verhaal voor een zeer originele film waarin al het dialoog gezongen wordt. Dé Franse musical comedy, "Palme d'Or" op het Festival van Cannes en Louis Delluc Prijs 1964. Muziek door Michel Legrand. Een vieruurtje staat u te wachten. Prijs: 2,60 EUR.

☎ Info en reservatie: Dienst Seniors-Animatie, 02 515 60 62
🕒 **Donderdag 25/3, in de namiddag**

JOURNÉE DE DÉTENTE BASSE WAVRE

L'incontournable journée de détente au domaine Madeleine Clément, avec un vaste choix d'activités: rallye pédestre dans la ville de Wavre, flânerie au marché, jeux de société, ... Apéritif, repas et goûter, ce dernier accompagné de chansons de variété interprété par le duo Baldo & Natha-

lie. Trajet en car. Prix: 17 EUR.

☎ Infos et réservation: Service Seniors-Animation, 02 515 60 62
🕒 **Mercredi 31/3, journée**

ONTSPANNINGS DAG BASSE-WAVRE

De onmisbare ontspanningsdag op het "Madeleine Clément" eigendom, met een grote keuze activiteiten: voettocht in de stad Wavre, op de markt slenteren, gezelschapsspelletjes, ... Aperitief. Vieruurtje met lichte muziek en liedjes door Baldo en Nathalie. Reis met de autobus. Prijs: 17 EUR.

☎ Info en reservatie: Dienst Seniors-Animatie, 02 515 60 62
🕒 **Woensdag 31/3, de ganse dag**

ATELIERS PERMANENTS

DESSIN

Tous les mardis, de 15 à 17h30.
☎ Club Villa Mathine, 13 rue du Bourgmeestre.

CHORALE

Tous les jeudis, de 15 à 17h30.
☎ Club Wansart, 7 rue du Nid.

BRICOLAGE

Les lundis 1, 15 et 29 mars, de 15 à 17h30.
☎ Club Boondaal, 482 chaussée de Boondaal

VASTE ATELIERS

TEKENEN

Elke dinsdag, tussen 15 en 17u30.
☎ Villa Mathine Club, 13 Burgemeesterstraat

KOORZANG

Elke donderdag, tussen 15 en 17u30.
☎ Wansart Club, 7 Neststraat.

KNUTSELEN

Maandag 1, 15 en 29 maart, tussen 15 en 17u30.
☎ Boondaal Club, 482 Boondaalsesteenweg

BASSE-WAVRE



COURS D'AQUAGYM POUR SENIORS IXELLOIS

Vu le succès remporté par les cours d'aquagym pour les seniors Ixellois, le Service des Sports organise un cours supplémentaire le **jeudi de 15 à 16h** à la Piscine communale, rue de la Natation 10.
Infos: Nicole Dupont-Esmieu, 02 515 69 31

AQUAFITNESSLESSEN VOOR ELSENE SENIOREN

De lessen aquafitness voor Elsene senioren haalden een groot succes. Daarom organiseert de Dienst van Sport een extra les **elke donderdag tussen 15 en 16u** in het gemeentelijk zwembad, Zwemkunststraat 10.
Info: Nicole Dupont-Esmieu, 02 515 69 31

JEUX A VOTRE DISPOSITION WHIST, SCRABBLE, JACQUET, PYRAMIDE,...

Club Malibran, 8 rue du Viaduc.
Club Villa Mathine, 13 rue du Bourgmeestre.
Club Boondaal, 482 chaussée de Boondaal.
Club Wansart, 7 rue du Nid.
Club Denise-Yvon, 39 rue du Sceptre.
Club Wansart, 7 rue du Nid
☎ Infos et réservation: Service Seniors-Animation, 02 515 60 62

GEZELSCHAPSPELLETJES TER UWE BESCHIKKING WHIST, SCRABBLE, JACQUET, PYRAMIDE,...

Malibran Club, 8 Viaductstraat.
Villa Mathine, 13 Burgemeesterst.
Boondaal Club, 482 Boondaalsesteenweg
Wansart Club, 7 Neststraat
Denise-Yvon Club, 39 Scepterstraat
☎ Info en reservatie: Dienst Seniors-Animatie, 02 515 60 62

Toute participation aux activités "Seniors" de la Commune d'Ixelles nécessite la détention de la carte XL-Loisirs. Inscription obligatoire. Il n'y a pas de raison financière de ne pas participer, le service social peut intervenir à votre demande. Infos et inscription: 02 515 60 62, Direction des Affaires sociales, service Seniors-Animation, 24 rue d'Alsace-Lorraine, 2^{ème} étage, du lundi au vendredi de 8h30 à 12h. L'après-midi, uniquement sur rendez-vous.

Om aan al de activiteiten deel te nemen dient u over de "Elsene-Vrije Tijdskaart" beschikken. Inschrijvingen zijn verplicht. Er is geen reden om wegens financiële moeilijkheden niet mee te doen: de sociale dienst kan op uw aanvraag een tussenkomst toestaan. Info en inschrijvingen: 02 515 60 62, Directie van Sociale Zaken, Dienst Seniors-Animatie, Elzas-Lotharingenstraat 24, 2^{de} verdieping, van maandag tot vrijdag, tussen 8u30 en 12u00. In de namiddag, alléén op afspraak.



EXPOS



TENTOONSTELLINGEN

EDVARD MUNCH, DESSINATEUR

Marqué dès l'enfance par de tragiques événements familiaux, cherchant à communiquer son sentiment de la vie, ses frustrations, ses souffrances et sa révolte, Edvard Munch (1863-1944) a donné naissance à une œuvre aux thèmes chargés d'émotion, centrée sur l'homme et ses problèmes existentiels, à la ligne dotée d'une telle intensité et force expressive qu'elle le situe comme l'un des principaux précurseurs de l'expressionnisme.

Le dessin est le fondement même de son art. Munch dessinait sans cesse et pratiquement n'importe où: en voyage, dans les cafés, au music-hall, en plein air, chez lui et -bien entendu- dans son atelier. Il dessinait absolument tout: les animaux, la nature, l'architecture et surtout, comme les artistes de la Renaissance, l'être humain (parents et amis, enfants et ouvriers, bourgeois et bohèmes, sirènes et madones). Et, malgré leur diversité, la plupart des dessins de Munch ont une caractéristique commune: ils sont informels, impulsifs, détendus, sa personnalité pouvant s'y épanouir plus librement que dans ses tableaux. L'exposition présente Munch dessinateur sous toutes ses faces, avec ses styles et ses techniques, ses thèmes principaux (la famille, la maladie, la mort, l'anxiété, l'amour, les travailleurs,...) et les grandes étapes de sa vie: jeunesse, maturité, vieillesse.

☛ Musée communal d'Ixelles, rue Van Volsem 71
☎ Infos: 02 515 64 21, musee.ixelles@skynet.be
🕒 **Jusqu'au 16/5.** Mardi au vendredi, 13 à 18h30, samedi et dimanche, 10 à 17h, fermé lundi et jours fériés

EDVARD MUNCH, TEKENAAR

Edvard Munch (1863-1944) werd sinds zijn kinderjaren door tragische familie-omstandigheden diep getroffen. Hij trachtte zijn levensopvattingen, zijn frustraties en zijn opstand uit te drukken. Zo ontstond een werk met sterk emotionele thema's, gericht op de mens en zijn existentiële problemen, zo intens en zo expressief dat Munch één der voornaamste voorgangers van het expressionisme wordt beschouwd. Tekenen is de basis van zijn werk. Munch tekende voortdurend en bijna overal: op reis, in de music-hall, in open lucht, thuis en vanzelfsprekend in zijn atelier. Hij tekende werkelijk alles: dieren, natuur, architectuur en bovenal, zoals de kunstenaars uit de Renaissance, de mens, gezin en vrienden, kinderen en arbeiders, bourgeois en non-conformisten, sirènes en madonna's. Ondanks het verschil dat men tussen zijn tekeningen onder vindt vertonen de meeste een zelfde kenmerk: ze zijn informeel, spontaan, ontspannen. Zijn persoonlijkheid kan zich op vrijere wijze in zijn tekeningen dan in zijn schilderijen ontwikkelen. In deze tentoonstelling wordt de tekenaar Munch ons onder al zijn aspecten voorgesteld, met zijn stijlen en zijn technieken, zijn voornaamste thema's (de familie, de ziekte, de dood, de angst, de liefde, de arbeiders, enz.) en de belangrijke stappen van zijn leven: jeugd, maturiteit, ouderdom.

☛ Museum van Elsene, Van Volsemstraat, 71
☎ Info: 02 515 64 21, musee.ixelles@skynet.be
🕒 **Tot 16/5.** Van dinsdag t/m vrijdag, tussen 13u en 18u30; zaterdag en zondag tussen 10u en 17u; gesloten maandag en feestdagen.

DIMANCHE AU MUSEE

Le dimanche, des historiens d'art accueillent les visiteurs. Ils sont à l'écoute, répondent aux questions, facilitent la compréhension des œuvres exposées, suscitent le dialogue et permettent à chacun, adulte comme enfant, de mieux tirer profit de sa visite.

☛ Service éducatif - Service de la Culture, rue Mercelis 13
☎ Infos: 02 515 64 34

ZONDAG IN HET MUSEUM

's Zondags onthalen kunsthistorici de bezoekers. Zij luisteren, antwoorden op de vragen, vergemakkelijken het begrijpen van de tentoongestelde werken, wekken de dialoog op en stellen iedereen in staat, volwassenen of kinderen, meer voordeel te halen uit hun bezoek.

☛ Educatieve dienst - Cultuurdienst, Mercelisstraat 13.
☎ Info: 02 515 64 34

HENRI LACOSTE, ARCHITECTE 1885-1968 DE LA CULTURE CLASSIQUE À L'IMAGINAIRE AFRICAIN

Henry Lacoste (1885-1968) occupe une place à part au sein de l'architecture belge de l'entre-deux-guerres. Il ne se rattache ni à une école, ni à une tendance, ni à un mouvement. Passionné d'archéologie et d'architecture primitive, il s'inspire des formes et symboles du passé pour développer une pratique et un enseignement créatifs.

☛ Fondation pour l'Architecture, rue de l'Ermitage 55
☎ Infos: 02 642 24 50
🕒 **Jusqu'au 21/3**

ALVARO SIZA, ARCHITECTE "PROJETS 1961-1999"

L'éclosion de l'architecture portugaise aux lendemains de la Révolution des Oeillets en 1974 a fait connaître Alvaro Siza à la communauté architecturale internationale. Son architecture lyrique, profonde, hors star-système est ancrée autant dans la spatialité moderne que dans les traditions locales.

Aux moyens simples, voire pauvres, de la lumière, de l'espace, des détails hautement significatifs, cette architecture nous offre à chaque fois avec générosité une réinterprétation du quotidien. Comme l'a souligné déjà l'architecte milanais Vittorio Gregotti, l'architecture de Siza ne peut se comprendre à l'aide de dessins et de photos seulement, d'où l'importance de la maquette comme outil de travail et de représentation. On en trouvera un grand nombre dans cette exposition présentant 21 projets sur une période de 40 ans. L'exposition débute avec le projet fondateur de jeunesse, la piscine de Leca da Palmeira, dans la ville natale de Siza et culmine avec le projet du Musée galicien d'art contemporain, en Espagne, le pays où Siza s'est vu offrir le plus de commandes archi-



ALVARO SIZA

tecturales. Elle se termine par un retour au pays, l'église Santa Maria, dans la vallée du Douro au Portugal. L'exposition a été conçue et réalisée par le Centre de Design de l'UQAM (Université du Québec à Montréal) et le Centre International pour la Ville, l'Architecture et le Paysage (CIVA).
Prix: Adultes: 4 euros. Groupes/seniors/architectes: 3 euros. Jeunes/étudiants/enseignants/chômeurs: 2 euros. -6 ans, presse, école de la Cambre: gratuit
☛ Espace architecture, La Cambre/Civa, 18 place Flagey
☎ Informations: 02 642 24 50, veronique.moerman@civa.be
🕒 **Jusqu'au 18/4**, du mardi au dimanche de 10h30 à 18h30

établissements scientifiques d'enseignement supérieur et universitaire de la Capitale vous proposent un programme d'activités, riche et diversifié. Les étudiants exposent leurs projets, enrichis d'animations et démonstrations expérimentales sous un chapiteau de plus de 1300 m². Ce programme s'adresse aussi bien aux élèves de l'enseignement primaire, secondaire ou supérieur qu'aux curieux, petits et grands! Activités gratuites.

☛ Printemps des Sciences à l'ULB, Infosciences, Faculté des Sciences CP 260, bd du Triomphe
☎ Infos: 02 650 90 24, www.ulb.ac.be/infosciences/
🕒 **Du 22 au 28/3**

HENRY BOND, PHOTOS JULIE VERHOEVEN, DESSINS ET PEINTURE

☛ Taché-Lévy Gallery, rue Tenbosch 74
☎ Infos: 02 344 23 68
🕒 **Du 19/3 au 8/5**

MARIE-JOSE BURKI

☛ Baronian-Francey, rue Isidore Verheyden 2
☎ Infos: 02 512 92 35
🕒 **Jusqu'au 20/3.**
Du mardi au samedi de 12 à 18h



LUCIE SPINEUX

☛ GC Elzenhof, av. de la Couronne 12
☎ Infos: 02 648 20 30
🕒 **Jusqu'au 12/3**

JINYMA OCIMA

Exposition des photos de la jeune photographe tchèque Filip Sodomka prises pendant son séjour-stage en Belgique durant l'été 2003.

☛ Centre tchèque de Bruxelles, avenue Adolphe Buyl 150
☎ Infos: 02 641 89 44
🕒 **Jusqu'au 26/3**





EXPOS MUSIQUES



MUZIEK

JACAMON

Constituée au départ d'auteurs confirmés, la collection "Ligne Rouge" a permis l'éclosion de jeunes talents qui en quelques années sont parvenus à se faire apprécier du grand public. Avec la série "Le Tueur", Jacamon et Matz ont su créer des récits qui accrochent l'intérêt du lecteur, tant par l'ambiance que par le dessin. La sortie de l'album "la mort dans l'âme", dernier tome de la série, constitue une belle occasion pour la galerie Espace BD de mettre en valeur les qualités graphiques de Jacamon.

☛ Espace BD, place F. Cocq 2

☎ Infos: 02 512 68 69

🕒 **Jusqu'au 27 mars**

Lundi de 13h30 à 18h30.

Mardi au samedi de 10h30 à 19h.



MARTIN FIRKET

photographe autodidacte

☛ Exposition au "ZEN", rue du Page 77

🕒 **En mars et en avril**



CONCERT AU PROFIT DES ENFANTS TIBETAINS

Le "Bruoscella Symphony Orchestra", sous la direction de Jan Steenbrugge, se produira le vendredi 19 mars en l'Eglise Notre-Dame de l'Annonciation. L'orchestre y jouera des œuvres de Mozart, Beethoven, Tchaïkovski et Rimsky Korsakov. La recette de cette soirée servira à financer deux projets de l'asbl Tibetan Development Foundation (TDF) qui vient en aide depuis 1980 à des enfants vivant dans des zones reculées au Népal, au Tibet et en Inde. Prévente: 12,50 EUR (15 EUR le jour même) par virement sur le compte 210-0093113-45 de TDF, avec la mention: "commande cartes 19/3". Elles seront tenues à votre disposition à la caisse le soir du concert.

☛ Notre-Dame de l'Annonciation, place Brugmann

🕒 **Vendredi 19/3 à 20h**

Ars Musica
04 - 21 03
2004



Le festival de musique contemporaine, **Ars Musica**, présente sa 16ème édition sous le thème de la nuit, "In iij Noct", et met quatre compositeurs aux multiples facettes à l'honneur: l'Allemand **Wolfgang Rihm**, l'Anglais **James Clarke**, l'Autrichien **Georg Friedrich Haas** et le Belge **Luc Brewaeys**. Cette édition se penche sur la création contemporaine dans le domaine du quatuor à cordes avec cinq concerts aux nombreuses créations mondiales et présente plusieurs duos insolites dont le duo accordéon/violon alto.

Aux côtés des quatre compositeurs à l'affiche, **Ars Musica** propose également des créations mondiales et belges de Poppe, Staud, Mantovani, Posadas, Widmann, Pintscher, Fafchamps, Van Camp et Ledoux.

Par ailleurs, un hommage sera rendu à Henri Pousseur pour ses septante cinq ans avec une journée dédiée à sa musique et son rôle en tant que compositeur et pédagogue.

Depuis l'année dernière, **Ars Musica** a aussi son volet jazz, placé cette année sous le signe du piano, avec les Américains **Marc Copland**, **Matthew Shipp** et **Borah Bergman**.

Le concert d'ouverture **Ars Musica 2004** se tiendra : le **jeudi 4/3 à 20h30 au Palais des Beaux-Arts** avec **Klangforum Wien** et celui de clôture le **dimanche 21 mars à 20h30 au Théâtre royal de la Monnaie** avec le **London Sinfonietta**.

Infos: 02 542 11 22
www.arsmusica.be

THEATRE MARNI (RUE DE VERGNIES 25)

- | | | |
|--------------|----------------------|---|
| 05.03 | 20:30 | concert - Trio Fibonacci/Kairos Quartett - Sciarrino, Haas |
| 06.03 | 16:00 | concert - Desjardins & Anzellotti - Hosokawa, Sciarrino, Stroppa, Rihm, Nuñez |
| | 17:30 | concert - Deforce & Kawai - Clarke, Rihm, Ledoux, Zimmermann |
| 10.03 | 12:30 - 13:00 | atelier - Spiegel Strijkkwartet/Jörg Widmann/Florent Boffard autour des œuvres Fieberfantasie et Fantasie de Jörg Widmann |
| | 20:30 | concert - Spiegel Strijkkwartet/Jörg Widmann/Florent Boffard - Widmann, Pintscher |
| 11.03 | 19:30 - 20:30 | concert - Jazz - Marc Copland |
| | 21:00 - 22:00 | concert - Jazz - Matthew Shipp/William Parker |
| | 22:30 - 23:30 | concert - Jazz - Borah Bergman |
| 13.03 | 17:00 | concert - Gauwerky & Hussong - Pintscher, Harada, Huber, Poppe, Hölszky |
| | 20:30 | concert - Arditti String Quartet/Ian Pace/Piet Van Bockstal - Clarke, Ferneyhough, Barrett, Paredes |
| 16.03 | 18:00 | concert - Izumi Okubo/CRFMW - Ledoux, Chagas, Gobert, Anastas |
| | 20:30 | concert - Musiques Nouvelles - Jean Thorel - Fafchamps, Ledoux, Posadas, Lim |
| 17.03 | 20:30 | concert - Minguet Quartett/Jörg Widmann - Poppe, Ledoux, Rihm |
| 19.03 | 18:00 | atelier - membres de musikFabrik NRW |
| | 20:30 | concert - musikFabrik NRW - Stefan Asbury - Rihm |

MUSÉE COMMUNAL D'IXELLES (RUE VAN VOLSEM 71)

- | | | |
|--------------|--------------|---|
| 15.03 | 18:00 | concert - Trio à cordes de Paris - Mantovani, Canat de Chizy, Kurtág, Schönberg |
|--------------|--------------|---|

FLAGEY (PLACE STE CROIX)

- | | | |
|--------------|----------------------|--|
| 14.03 | 15:00 - 22:00 | Anniversaire Henri Pousseur |
| 15.03 | 20:30 | concert - Prometheus Ensemble - Etienne Siebens - Brewaeys, Clarke |

JOURNÉE DE CLÔTURE - DIVERS LIEUX

- | | | |
|--------------|--------------|---|
| 21.03 | 11:00 | Palais des Beaux-Arts: Arne Deforce - Scelsi, Rihm |
| | 14:00 | Beursschouwburg - [arsmuzikina] - La nuit |
| | 15:30 | Conservatoire de Bruxelles - Etudiants du Conservatoire royal de Bruxelles et du Koninklijk Conservatorium van Brussel/Membres du Prometheus Ensemble - Etienne Siebens Sciarrino, Brewaeys |
| | 17:00 | Conservatoire de Bruxelles - Quatuor Diotima/Trio Recherche - Rihm, Sciarrino, Posadas |
| | 20:30 | Théâtre Royal de la Monnaie - London Sinfonietta |
| | | Martyn Brabbins - Clarke, Haas, Rihm, Harvey |



MUSIQUES



MUZIEK



A FLAGEY EN MARS

TICKETS: 02 641 10 20

- 04.03 21:30 Studio 1** Sylvie Courvoisier (piano), Mark Feldman (violin), Anja Lechner (violoncelle)
- 06.03 20:15 Studio 4** **Les grandes figures du Jazz: Joachim Kühn (piano) & Michel Portal (clarinette)**
- 11.03 20:15 Studio 4** **Les grandes figures du Jazz: Andrew Hill Quartet**
Avec Andrew Hill (piano), John Hebert (contrebasse), Nasheet Waits (drums) & Greg Tardy (ts)
- 19.03 20:15 Studio 4** **D'Alep à Séville, Regards sur l'Algérie: Hasna El Becharia "Djazair Joara"**
Hasna El Becharia (chants, guitares, gembri), Khiriddine Medjoubi (derbouka, choeurs), Souad Aslaoui (bendir, choeurs), Samira (bedir, choeurs) & Raoger Raspail (percussions)
- 20.03 20:15 Studio 4** **D'Alep à Séville, Regards sur l'Algérie: Abdelli**
Abdelli (voix, mandole), Abdelmajid "Mjidou" Makrai Lamarti (violin), Thierry Van Roy (bendir, keyboards), Azzedine Jazouli (derbouka, bendir, tard), Vardan Hovanissian (doudouk, clarinette, flûte, accordéon), Osman Martniz (cavaquinho) & Carlos Diaz (guitare)
- 22:00 Foyer 1** **Dîner de mets algériens**
- 21.03 20:15 Studio 4** **D'Alep à Séville, Regards sur l'Algérie: Souad Massi**
Souad Massi (chant), Jean-François Kellner (guitares), Jean-René Zapha (contrebasse), Chris Henry (drums)
- 26.03 20:15 Studio 1** **De Caelis: interprétation des œuvres de leur CD "O Felices Lacrimae"**
- 27.03 14:30 Studio 1** La polyphonie dans tous ses états Atelier Micrologus
- 20:15 Studio 4** **Huelgas Ensemble**
Avec Paul van Nevel (dir). Interprétation de l'Apocalypse Médiévale
- 28.03 14:30 Studio 4** **La polyphonie dans tous ses états: A Filetta. Répétition publique**
- 16:15 Studio 1** **Micrologus**
Avec Patrizia Bovi (chant, direction)
Interprétation d'œuvres de Llibre Vermell de Montserrat
- 18:30 Studio 3** **Les polyphonies corses: une oralité en perpétuel devenir.**
Rencontre avec Jean-Claude Acquaviva du groupe "A Filetta"
- 20:15 Studio 4** **A Filetta: Interprétation de "Passione",**
les chants sacrés de la Passion et de la Semaine sainte
- 1.04 21:30 Studio 1** **Jef Neve Trio**
Jef Neve (piano), Peter Verbist (contrebasse) & Teun Verbruggen (drums)

UN MIDI PAS COMME LES AUTRES

- 5.03 12:30 Studio 1** **Quentin Liégeois (guitare) & Pascal Möhy (piano)**
- 12.03 12:30 Studio 1** **Alissa Margulis (violin) & Plamena Mangova (piano)**
- 19.03 12:30 Studio 1** **Mahmaoud Barkou (ney, gasba)**
- 26.03 12:30 Studio 1** **De Caelis - Interprétation des œuvres de leur CD "Orbis"**

UNE SÉANCE POUR TOUS

- 7.03 11:00 Studio 4** **Gremlins de Joe Dante. VO EN, ST BIL, durée 105'**

A LA SOUPAPE

VINCENT DELBUSHAYE

Deuxième Prix à la Biennale de la Chanson 2002 et prix "Coup de cœur", l'an dernier, du festival Mars en Chansons à Charleroi, Vincent Delbushaye nous emmène dans un voyage teinté d'humour et d'émotions.
1^{ère} partie: Julie Tenret (au piano: Laurent Horgnies)
📞 **Vendredi 5/3 à 21h**

LEO FERRÉ PAR DAPHNÉ D'HEUR & JEAN-LUC FAFCHAMPS

Issue de l'INSAS et également des Ateliers Chanson, Daphné D'Heur s'est déjà fait remarquer, à la fois comme comédienne au Théâtre Varia, mais aussi comme chanteuse. En 1^{ère} partie: Jean-Philippe Tonnart chante Ferré (au piano: Damien Hurdébise).
📞 **Samedi 6/3 à 21h**



GILBERT LAFFAILLE

Une dizaine d'albums. Le Prix de l'Académie Charles Cros. Le Théâtre de la Ville, le Printemps de Bourges, le TLP/Déjazet, l'Olympia, le Bataclan... Ce chanteur français, salué par la presse, nous fait l'honneur de se produire à la Soupape!
Au piano: Leo Nissim
📞 **Jeu 11/3 à 21h**

LA FÊTE À GILBERT LAFFAILLE

Les Ateliers Chanson chantent Laffaille (Daphné D'Heur, Vincent Delbushaye, Laurent Horgnies et Julie Tenret).
📞 **Vendredi 12/3 à 21h**

LAURENT HORGNIÉS

Pianiste sorti du Conservatoire de Mons, Laurent Horgnies est aussi un interprète hors pair. Il a cette capa-



cité rare de se réapproprié une chanson du répertoire et de nous la faire (re)découvrir tantôt avec intelligence et tantôt avec émotion et ce tout en la respectant.

En y mettant sa propre personnalité, il interprète ainsi quelques grandes chansons allant de Vian à Renaud en passant par Ferré, Brel, Henri Tachant, Pierre Perret...

📞 **Vendredi 19/3 à 21h**

"MA PETITE ROBE ROUGE" PAR PASCALE DELAGNES

De "Ma Petite Robe Rouge" s'envolent principalement des chansons françaises abordant le rêve et la désillusion, l'amour et la solitude, la révolte et la désinvolture d'une femme, tantôt avec sensibilité, tantôt avec humour, en langue française pailletée de vers espagnols et accompagné par un piano tendre et rigolo, une guitare aux accents très chauds, des percussions généreuses, un tapis de contrebasse et l'accordéon Jojo.

📞 **Samedi 20/3 à 21h**

LA BOÎTE À MALICE

En 2001, le groupe "La Boîte à Malice" se crée dans une cave de Saint-Gilles. La "Boîte" c'est cette cave conviviale, "Malice" c'est Coline qui signe la plupart des textes et les musiques. Coline dit qu'elle chante parce qu'elle a eu la chance d'avoir plusieurs mamans: Anne Sylvestre, Michèle Bernard, Colette Magny et bien d'autres.

La Boîte à Malice ouvrira cet été le festival, Chansons de parole à Barjac!

📞 **Vendredi 26/3 à 21h**

☛ La Soupape, rue A.De Witte 26A
☎ Infos: 02 649 58 88.
lasoupape@belgacom.net



TRAVERS EMOTION AU MARNI

THIERRY CROMMEN TRIO

Jazz and Roots. Thierry Crommen: harmonica, compositions. Chris de Pauw: guitares. Erno: claviers

Nouveau spectacle en Trio: Rouge du soir. Une couleur, un moment de la journée. Ou encore, un lieu, une saveur... Autant d'évocations qu'on se surprend à reconnaître, à la fois universelles et propres à chacun, en écoutant Thierry et ses partenaires. Mélodie, rythmes, harmonies: parés à embarquer (pour les amateurs d'aventure, l'improvisation sera du voyage). Bienvenue à bord!

📞 **Mardi 2/3 à 20h30**



SANTE



GEZONDHEID



VOTRE SANTE EN 2004

La 3^e enquête Nationale de Santé par entretien individuel a été lancée ce 12 janvier en Belgique et se déroulera durant toute l'année 2004. Celle-ci s'intéresse à la façon dont les citoyens perçoivent leur propre état de santé, mais aussi aux conséquences des problèmes de santé sur la vie de tous les jours, sur la consommation de soins et de médicaments. Une série de questions est en outre consacrée aux styles de vie en relation avec la santé.

L'enquête s'adresse à tous les habitants sans distinction, quels que soient leur âge, leur statut, leur nationalité ou leur état de santé. Pour cette enquête, 6000 ménages ont été tirés au sort dans plus de 200 communes belges. Ixelles figure parmi celles-ci. Si votre ménage a été sélectionné, vous recevrez un courrier officiel expliquant les objectifs et le déroulement concret de l'enquête. Un(e) enquêteur(ice) agréé(e) prendra contact avec vous afin de convenir d'un rendez-vous pour un entre-

tien à domicile. D'autres informations concernant les Enquêtes de Santé, ainsi que les rapports de recherche de 1997 et de 2001 sont disponibles sur le site de l'Institut à l'adresse: www.iph.fgov.be/epidemio/epifr/index4.htm.

UW GEZONDHEID IN 2004

Het 3de Nationale Onderzoek over Gezondheid door individuele onderzoeken startte op 12 januari 11. in België en zal het ganse jaar 2004 doorgaan. Wat denken de burgers over hun eigen gezondheidstoestand? Welke zijn de gevolgen van hun gezondheidsproblemen op hun dagelijkse leven, op het gebruiken van verzorging- en geneesmiddelen? Een ganse reeks vragen betreft ook de betrekkingen tussen levenswijze en gezondheid. Het onderzoek is gericht tot al de inwoners, zonder onderscheid, welke ook hun ouderdom, hun statuut, hun nationaliteit of hun gezondheidstoestand mogen zijn. Voor dit onderzoek werden 6000 huishoudens in meer dan 200 Belgische gemeenten geloot. Tussen deze

BOURSE AUX VÊTEMENTS D'ÉTÉ AU PROFIT DE LA CROIX-ROUGE - SECTION IXELLES

Dans le cadre d'un exercice pratique, les élèves de 2^e année Relations Publiques de l'école Helb Ilya Prigogyne organisent un événement: une bourse aux vêtements d'été.

Celle-ci permettra aux habitants ixellois de vider leur grenier mais, d'autre part de soutenir une association ixelloise puisqu'un don de 50 cents par vêtement déposé sera remis à la Section locale d'Ixelles de la Croix-Rouge à une association que les élèves ont sélectionnée.

Cette bourse aura lieu le 13 mars de 9 à 13h, rue d'Ecosse 10 à 1060 Saint-Gilles.

Si vous êtes intéressés sachez que le dépôt des vêtements se fera à la même adresse le jeudi 11 mars de 18 à 19h00 ainsi que le vendredi 12 mars de 18h00 à 19h30. La reprise des invendus se fera le samedi de 18 à 19h.

☎ Infos: 0485 50 24 22

🕒 S amedi 13 mars de 9 à 13h

gemeente vindt men Elsene. Indien uw huishouden geloot werd krijgt u een officiële brief waarin de doelstellingen en het praktische verloop van het onderzoek worden uitgelegd. Een erkende onderzoek(st)er zal met u contact opnemen om een

afpraak te maken voor een onderhoud bij u thuis. Verdere inlichtingen over de Gezondheidsonderzoeken en de onderzoeksvragen voor 1997 en 2001 zijn beschikbaar op de website www.iph.fgov.be/epidemio/epifr/index4.htm.

SPORT



SPORT

PRIX VANDEN ABEELE

En collaboration avec le Service des Sports et à l'initiative de l'Echevine des Sports, Anne De Buyst, la Commission Consultative des Sports de la Commune d'Ixelles organise la cérémonie de remise des prix du Challenge Léopold Vanden Abeele – Prix du mérite Sportif Ixellois le **mercredi 17 mars à 18h**, dans la salle du Conseil de la Maison communale, chaussée d'Ixelles 168.

Lors de cette manifestation, de nombreux sportifs, les Présidents de clubs, ainsi que de nombreux bénévoles, qui se sont distingués durant la saison sportive écoulée, seront mis à l'honneur.

☎ Tous les renseignements complémentaires peuvent être obtenus auprès du Service des Sports de la Commune d'Ixelles auprès de Maurice Génus, Coordinateur sportif, 02 515 6910.

LEOPOLD VANDEN ABEELE WISSELBEKER

In samenwerking met de Dienst van Sport en op initiatief van Schepen van Sport Anne De Buyst organiseert de Raadgevende Commissie voor Sport van de Gemeente Elsene de prijsuitdeling van de Léopold Vanden Abeele Wisselbeker – Elsense Onderscheidingsprijs voor Sport – op 17 maart, om 18u, in de Raadszaal van het Gemeentehuis, Elsense steen-

weg, 168. Tijdens deze plechtigheid zullen een ganse reeks sporters, de Voorzitters van de clubs en meerdere vrijwillig(st)ers die zich gedurende het afgelopen sportseizoen hebben onderscheiden gehuldigd worden.

☎ Voor verdere inlichtingen neemt u contact op met de Dienst van Sport van de Gemeente Elsene: Maurice Génus, Sportcoördinator, 02 515 6910.



OPÉRATION TÉLÉVIE

L'asbl "Les Œuvres Policières Ixelloises" participera pour la 6^{ème} fois à l'Opération Télévie. Le **samedi 13/3**, l'association termine son programme par un tournoi de football en salle au Stade communal d'Ixelles ainsi que par une seconde randonnée motocycliste du Télévie (départ et arrivée au Stade communal d'Ixelles). **Tournoi de football en salle: 12 équipes de minimum 7 joueurs, 65 € par équipe, pré-inscription obligatoire.**

☎ Infos: P. Peten, secrétaire de l'asbl: 02 279 76 16 (bureau), 0475 461 179, p.peten@belgacom.net

LEVENSLIJN ACTIE

De vzw "Les Œuvres Policières Ixelloises" neemt voor de 6de keer aan de Levenslijn actie deel. **Op zaterdag 13/3** sluit de vereniging haar programma met een zaalvoetbaltornooi in het gemeentestadion van Elsene, alsook met een tweede motortocht

voor de Levenslijn Actie (start en aankomst: gemeentestadion van Elsene). Zaalvoetbaltornooi: 12 ploegen met minstens 7 spelers. 65 € per ploeg, voorinschrijving verplicht.

☎ Info: P. Peten, secretariaat van de vzw, 02 279 76 16 (kantoor), 0475 461 179, p.peten@belgacom.net

A L'HONNEUR...

Julie de Groote, Echevine du Développement économique et du Commerce, a reçu le prix "Bruxelloise de l'année" dans la catégorie "Economie" du concours annuel du Vlan. Elle est ici entourée du Bourgmestre Willy Decourty et de l'Echevine de l'Instruction publique François Picquoy.



© Raphaël Demaret

1964-2004: 40 ans de présence de l'immigration marocaine en Belgique



Les photos d'époque laissent apparaître un homme élégant dans un costume trois pièces, finement cravaté, coiffé d'un chapeau de feutre. Mohand avait quitté son douar natal un an plus tôt et avait transité par l'Est de la France grâce à l'aide d'une famille de colons français originaires de Toul. (...) C'est aux Usines à Tubes de la Meuse que Mohand décroche son premier travail salarié.

Pour commémorer les 40 ans de la convention belgo-marocaine relative à l'occupation des travailleurs marocains en Belgique, l'Espace Mémorial de l'Immigration Marocaine (asbl) développe un programme englobant toutes les composantes de la Belgique fédérale (Bruxelles, Wallonie et Flandre). Dès le 16 février 2004, la soirée inaugurale au Palais des Beaux Arts (Bozar) annoncera le coup d'envoi d'un trimestre de festivités itinérantes. Théâtre, cinéma, musique, conférences, colloques, exposition, photographie, dîner, rencontres, littérature... sont au programme. Une occasion unique pour promouvoir un autre regard sur la mémoire de l'immigration.

A l'initiative de Sylvie Foucart, Echevine de

la Culture, le volet ixellois de cette commémoration s'articulera autour de l'expression théâtrale, avec une occupation de la Place Fernand Cocq par le Chapiteau de la Compagnie des Nouveaux Disparus (qui a déjà mis en scène avec brio, entre autres, "La Fiancée de l'Eau", de Tahar Ben Jelloun), qui nous proposera la pièce "Sur la plage", décrite comme "la rencontre de deux mecs sur les plages de Belgique (...) chacun des gars se sent seul, l'un est Belge, l'autre est Maroxellois.

La rencontre est très violente mais sans issue. Cet événement se tiendra du 5 au 9 mars 2004, et proposera de nombreuses autres manifestations de qualité. Ainsi, le chanteur Moustafa Largo, à travers le spectacle "Ali Baba et les 40 conteurs",

nous plongera durant une heure dans un rêve où se mêlent contes, légendes et musique d'orient. Citons pour finir "ME(s) MO(ts), Spectacle de l'Oubli", une création collective retraçant la mémoire de l'immigration marocaine en Belgique.

Ce n'est là qu'un aperçu de ce qui sera proposé aux Ixellois de toutes origines afin de se souvenir de ce voyage déjà ancien. D'interroger à la fois l'accueil et le déracinement, et de dire la richesse de vivre ensemble en Belgique hier, aujourd'hui et, souhaitons-le, demain.

Infos et programme complet: Service de la Culture d'Ixelles: 02/515 64 32

Détails dans l'agenda en page 5.

WALTHERE DEWE

Nous devons tous veiller à sauvegarder la mémoire de nos héros. Leurs sacrifices constituent un message qu'il convient de relayer pour préserver notre avenir. Dans cette optique, le Bourgmestre Willy Decourty a commémoré ce 14 janvier, en présence des autorités communales d'Ixelles, la disparition du résistant Walther Dewé. Ce chef des services secrets et des renseignements ("La Dame Blanche" 1914-1918 et "Clarence" 1940-1945) a été assassiné à l'angle de l'avenue de la Couronne et de la rue de la Brasserie en 1944. Résistant acharné pendant les deux guerres mondiales, il sera abattu à bout portant par un officier allemand pour avoir voulu avertir lui-même une autre résistante qu'elle devait quitter son domicile où elle était sur le point d'être arrêtée. Une vie de moins, volée hier pour nous garantir plus de liberté aujourd'hui...



WALTHERE DEWE

Iedereen van ons moet ervoor zorgen de memorie van onze helden te bewaren. Hun opoffering draagt een boodschap dat dient overgebracht om onze toekomst te beschermen. Precies daarom leidde Burgemeester Willy Decourty, in aanwezigheid van de Elsenese Overheid, op 14 januari 11. een herdenkingsplechtigheid ter ere van de moord op verzetsstrijder Walther Dewé.

Dewé was hoofd van de geheime en inlichtingendiensten "La Dame Blanche" (tussen 1914 en 1918), en "Clarence" tijdens de Tweede Wereldoorlog. Gedurende beide conflicten was Dewé een hevige verzetsstrijder. In 1944 werd hij vermoord aan het kruispunt tussen de Kroonlaan en de Brouwerijstraat. Hij was op weg naar een kameraad om haar te verwittigen dat ze haar woning dringend moest verlaten om niet gearresteerd te worden toen hij van vlakbij door een Duitse officier werd neergeschoten.

Een leven verdwijnt, het werd in het verleden gestolen om ons heden meer vrijheid te verzekeren...



1964-2004: 40 jaren aanwezigheid van de marokkaanse migranten in België

De foto's uit die tijd tonen een elegante man met een driedelig kostuum, een fijne das en een vilthoed. Mohand had een jaar vroeger zijn "douar" van geboorte (m.a.w. zijn geboortedorp) verlaten en was via Oost - Frankrijk gereisd, met de hulp van een familie Franse kolonisten uit Toul. (...)

In de "Usines à Tubes de la Meuse" verdiende Mohand zijn eerste loon".

Om de 40ste verjaardag te vieren van de Belgisch - Marokkaanse overeenkomst betreffende de werkzaamheid van de Marokkaanse arbeiders in België ontwikkelt de vzw "Gedenkrumte van de Marokkaanse Immigratie" een project dat al de componenten van federaal België omvat (Brussel, Wallonië en Vlaanderen). Op 16 februari 2004 zal de openingsavond in het Paleis voor Schone Kunsten (Bozar) het startsein geven voor een trimester reizende festiviteiten. Theater, film, muziek, conferenties, colloquia, tentoonstellingen, foto's, een diner, ontmoetingen, literatuur, enz. staan op het programma. Een unieke gelegenheid om de

memorie van de immigratie op een andere wijze te beschouwen.

Op initiatief van Sylvie Foucart, Scheepen van cultuur, zal te Elsenese deze herdenking de vorm aannemen van een toneelstuk: het Fernand Cocqplein wordt door de grote tent van de "Compagnie des Nouveaux Disparus" bezet, die onder anderen voor de regie zorgde van "La Fiancée de l'Eau", door Tahar Ben Jelloun. Dit gezelschap stelt ons het toneelstuk "Sur la Plage" voor: het gaat over "de ontmoeting van twee kerels op het Belgische strand (...). Beiden voelen zich alleen, de ene is een Belg, de andere een "Marok-

kelsenaar". De ontmoeting is zeer heftig, maar niet doodlopend".

Dit is maar een overzicht van al wat aan de Elsenaren wordt voorgesteld, welk ook hun land van herkomst moge zijn, om zich die (reeds oude) reis te herinneren, om tegelijkertijd het onthaal en de ontworteling te onderzoeken en om uit te roepen welke verrijking het is gisteren, vandaag en hopelijk ook morgen in België samen te leven.

Info en volledig programma: Dienst Cultuur Elsenese, 02 515 64 32

Verdere inlichtingen in de agenda blz. 5

EEN NEDERLANDS-TALIGE BIBLIOTHEEK VOOR ELSENE

De vernieuwende lijn die aangehouden wordt bij het bestuur van Elsene, werd in de gemeenteraad van december nog eens extra in de verf gezet. Pascal Dufour, schepen van Nederlandstalige aangelegenheden, had van bij zijn aanstelling verkondigd dat de oprichting van een gemeentelijke Nederlandstalige bibliotheek, een belangrijke pijler van zijn te voeren beleid werd. Een goede samenwerking binnen het college en met verschillende administratieve diensten, leidde eind 2003 tot de aankoop van een gebouw, specifiek bedoeld om er een Nederlandstalige bibliotheek in onder te brengen. Eigenlijk is het geen volledig gebouw maar gaat het over het gelijkvloers en de eerste verdieping van de voormalige liftenfabriek, gelegen Sans Soucistraat 131. De andere verdiepingen werden reeds omgebouwd tot woonegelegenheden. Niettemin moeten deze 700 m² ruimschoots volstaan om de noden van een bibliotheek op te vangen.



"Het was hard zoeken om een geschikte ruimte te vinden. We gaan nu ook heel creatief omspringen met de beschikbare binnenuimte zodat we er maximaal gebruik van maken en een maximaal aanbod zullen hebben. Ik heb daarvoor alle vertrouwen in de gemeentelijke administratie die nu reeds zeer mooie ontwerpen voorstelde.", reageert Pascal Dufour, "We moeten ook blijvend voor ogen houden dat dit een Nederlandstalige bibliotheek wordt, maar geen bibliotheek uitsluitend voor Nederlandstaligen. Iedereen moet er welkom zijn. Iedereen die van literatuur en taal houdt moet er een tweede thuis vinden". Pascal Dufour vindt ook dat de bibliotheek speciale accenten zal moeten ontwikkelen voor een aanbod naar enerzijds kinderen en anderzijds ouderen toe. Ook financieel zal het voor de gemeente een haalbaar project worden. De aankoop van de ruimten gebeurde voor de som van 480.000 maar aan de Vlaamse Gemeenschapscommissie werd 288.000 aan subsidies gevraagd. Het College van Burgemeester en Schepenen werkt verder aan dit beloftevol project omdat een bibliotheek een basisvoorziening is, waar elke burger terecht moet kunnen met zijn of haar vragen over kennis, cultuur, informatie en ontspanning.



Colruyt (rue Gray) Delhaize City (Flagey, Couronne) GB Express (chaussée d'Ixelles) Lidl (Chaussée de Wavre)

Commerce: Dynamisme et mutations

Le Collège consulte régulièrement l'Institut de Gestion de l'Environnement et d'Aménagement du Territoire de l'ULB. Info-Ixelles donne la parole au professeur Jean-Pierre Grimmeau et à son assistant Benjamin Wayens pour qu'ils nous livrent leur analyse du paysage commercial de la commune.

Le commerce est particulièrement présent à Ixelles, commentent les chercheurs de l'IGEAT. Près de 18% des rez-de-chaussée sont commerciaux (contre 20 à 22% à Bruxelles-ville, St Josse et St Gilles et moins de 14% dans les autres communes).

"Le commerce ixellois génère environ 6000 postes de travail, soit 10% de l'emploi de ce secteur dans la Région de Bruxelles-Capitale. L'emploi dans le commerce de détail bénéficie proportionnellement plus aux habitants de la Région que dans d'autres secteurs d'activité. Or, le chômage, important à Bruxelles, touche particulièrement les personnes les moins qualifiées et le commerce de détail offre de nombreux postes ne nécessitant pas de qualification élevée".

Outre le développement de la petite restauration, en particulier dans le quartier Bailli - Châtelain (lire ci-contre), l'évolution du paysage commercial d'Ixelles est caractérisée ces dernières années par un réinvestissement impressionnant de la grande distribution. Après Lidl (chaussée de Wavre) dont Info-Ixelles a déjà parlé, la société Delhaize, par exemple, a investi en 2003 deux millions d'euros dans l'ouverture de des nouveaux magasins "City" dans deux quartiers en pleine mutation (place Flagey et sur le site de l'ancien Hôpital Militaire). Avec, à la clé, la création de 35 nouveaux emplois! (certains de ces emplois sont des temps partiels). Par ailleurs, on compte une grosse centaine d'employés par grand Delhaize classique.

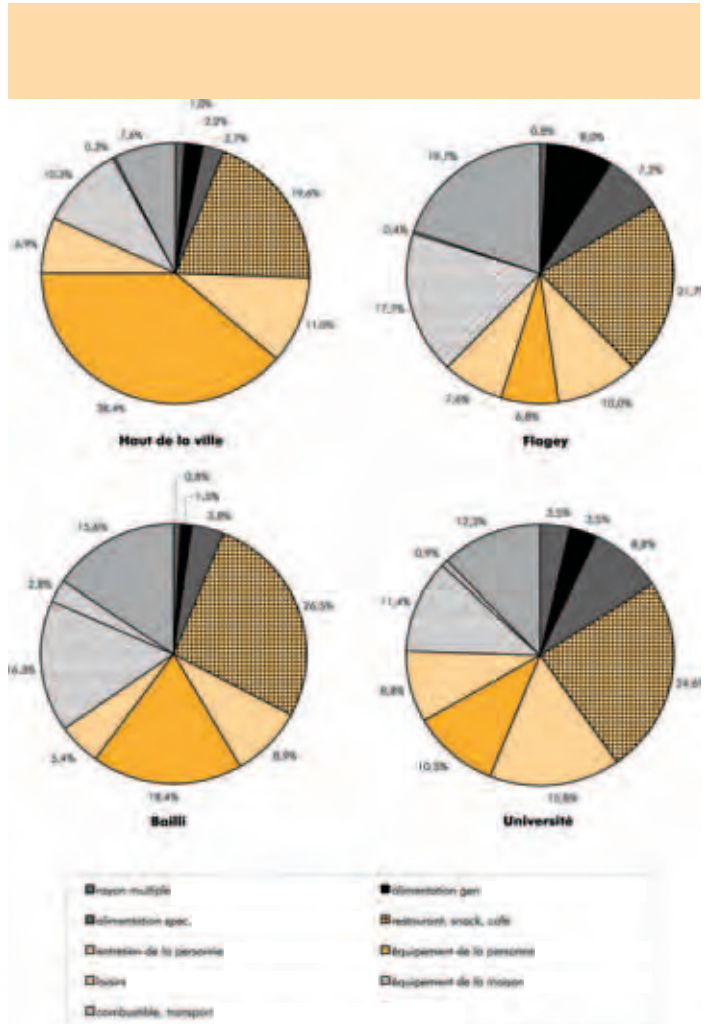
Les autres distributeurs (Carrefour, Colruyt,...) ne sont pas en reste. C'est maintenant près d'une dizaine de "moyennes surfaces" qui sont présentes à Ixelles. Selon l'IGEAT, "sur l'ensemble du territoire ixellois, la demande en produits prêts à l'emploi favorise la multiplication des moyennes surfaces alimentaires.

La grande distribution se réintéresse aux quartiers urbains denses prometteurs et dynamiques qu'elle avait négligé pendant la course aux ouvertures périphériques des dernières décennies, qui se ralentit aujourd'hui. Elle ouvre des points de ventes plus petits, à la zone de chalandise moins étendue, souvent sans parking.

C'est en quelque sorte un renouveau du commerce de proximité, qui cible les résidents (venants à pied), les travailleurs pendant leur temps libre (importance

du rayon sandwiches, plats préparés,...) et comble certains "trous" de l'offre (espaces ou heures mal desservies, composante "fes-

tive" au travers du rayon vin, alcools, grignotage). Le tout avec des moyens financiers importants et une logistique bien rodée...".

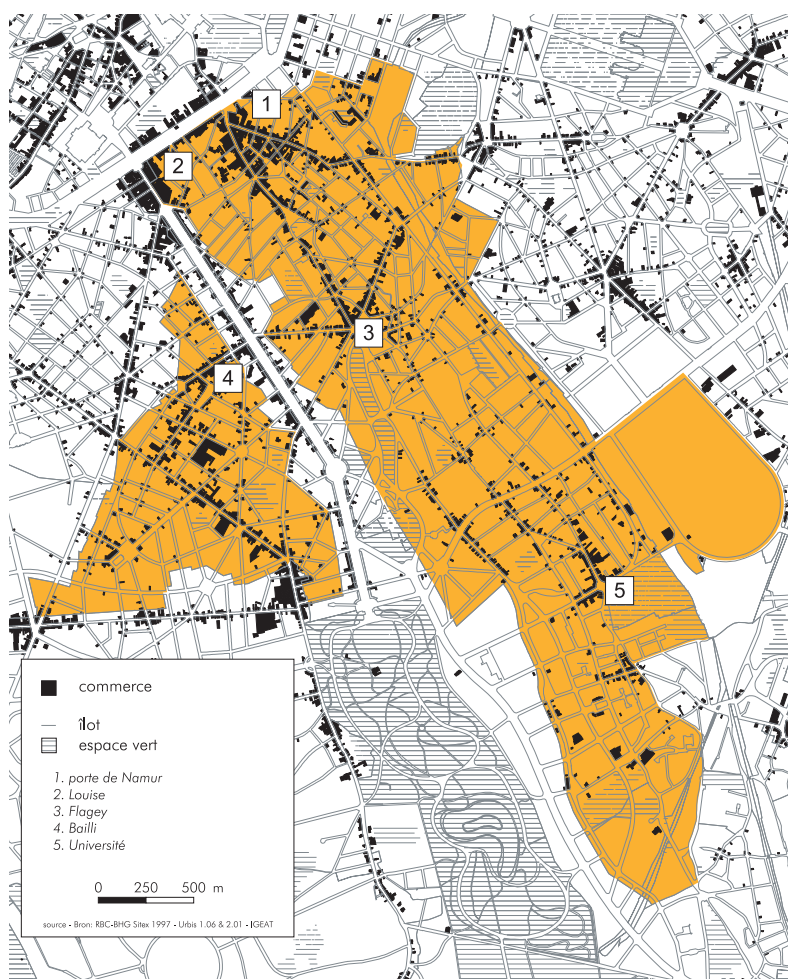


Source - Bron: ULB IGEAT (2002)

GÉOGRAPHIE

du commerce de détail à Ixelles

Aménagement de l'espace public, plan de mobilité, plan communal de développement: afin d'orienter au mieux les politiques publiques, il est important d'avoir une connaissance la plus fine possible des particularités locales des différentes activités urbaines, dont le commerce de détail. C'est pourquoi, Jean-François Vaes (Echevin de l'urbanisme et de la mobilité) et Julie de Grootte (Echevine du développement économique) ont demandé à l'ULB de réaliser une carte détaillée de l'espace commercial d'Ixelles. Il en ressort que l'essentiel du commerce de la commune se concentre dans quatre noyaux commerçants importants dont la structure, le standing et l'évolution ne sont pas identiques. Dans un esprit scientifique et par souci d'objectivité, les commentaires de carte ci-dessous ont été rédigés par Jean-Pierre Grimmeau et Benjamin Wayens de l'IGEAT.



Le haut de la ville (1 500 commerces), de la Porte de Namur à l'avenue Louise, constitue, avec la rue Neuve et ses environs, l'un des deux noyaux commerciaux majeurs de la Région, au rayonnement supra-régional. L'offre du haut de la ville est dominée par l'équipement de la personne (vêtements, chaussures,...).

C'est aussi, avec la rue Neuve, l'un des principaux lieux de concentration des enseignes nationales et internationales (H&M, Zara, Inno,...) recherchant les meilleures localisations. Loin d'être uniforme, il comporte plusieurs sous-ensembles: magasins huppés au boulevard de Waterloo, enseignes plus populaires porte de Namur, restaurants du quartier St. Boniface, commerces africains de Matongé...

La proportion de cellules commerciales vides est ici préoccupante, suite à la présence de galeries en déclin et à la spéculation foncière.

Le quartier de la place **Flagey** (300 commerces) semble souffrir d'une baisse locale du pouvoir d'achat. Il occupe actuellement une position ambiguë. Trop gros pour n'être qu'un noyau de quartier, il n'a pas assez de commerces au rayonnement supra-local pour s'affirmer comme un noyau d'ampleur régionale et ne peut se prévaloir, malgré quelques commerces rares, d'une spécialisation nette.

Même si l'équipement de la maison est un de ses atouts potentiels (peintures, décoration,...), son offre s'oriente vers l'alimentaire

et les services (night-shops et boutiques de téléphonie lointaine). Le quartier est un point de rencontre de populations très différentes, d'où la grande diversité de l'offre commerciale: la chaussée d'Ixelles et les pourtours de la place présentent des activités plus sensibles au passage piéton, la rue Malibran est davantage orientée vers la population locale et les environs de la chaussée de Boondael se distinguent par une forte présence de l'Horeca (quartier portugais) et une contraction du commerce par conversion en logement.

L'espace **Bailli - Châtelain** (450 commerces), plus huppé, présente une offre commerciale très diversifiée, avec une présence significative de l'équipement de la personne. L'équipement de la maison est centré sur le petit mobilier décoratif, les objets d'arts et de design. Mais surtout, on y observe un formidable développement de la restauration, qui traduit l'évolution des modes de vie et donc de consommation (travail féminin, externalisation des tâches ménagères, augmentation des dépenses de loisirs,...). C'est ici que la croissance de ce secteur est la plus forte à Bruxelles, avec les environs de la place Jourdan (quartier européen).

Enfin, le quartier de **l'Université** propose une offre diversifiée (120 commerces) tant à la population résidente qu'aux étudiants et employés de l'ULB, de la VUB et des nouveaux bureaux du boulevard de la Plaine. Il y a très peu de cellules vides et le quartier est recherché par les enseignes. Les derniers espaces disponibles (ateliers de mabriers) sont progressivement colonisés par les restaurants. Ouverts souvent tard, ces derniers bénéficient d'une clientèle qui continue à le fréquenter après ses études. Curieusement, la proximité de l'Université n'a par contre pas favorisé l'implantation de librairies, qui restent largement l'apanage du centre-ville.

Par ailleurs, outre deux quartiers commerciaux à la lisière de la commune - **Bascule** et **Vanderkindere** -, le commerce dispersé et en petits nodules est important à Ixelles et est loin de se résumer à du commerce de proximité, surtout dans la partie la plus ancienne de la commune.

J.P. Grimmeau & B. Wayens (ULB-IGEAT)



RENÉ STAPELS
(1922)

D'IETEREN S.A.,
(1961-1967)

RUE DU MAIL 50

Installée rue du Mail à Ixelles en 1906 et reconverte dans la construction automobile, D'Ieteren va connaître une expansion exceptionnelle après 40-45, notamment en développant la Coccinelle. De plus en plus à l'étroit, l'entreprise décide au début des années '60 d'ériger un nouvel immeuble sur le site. Ambitieux et résolument moderniste, Lucien D'Ieteren veut "un bâtiment qui ne soit pas qu'un témoignage de son temps, mais qui se projette dans l'avenir". Selon lui, "anticipation, initiative, dynamisme (...)" sont des qualités qui ne s'affirment qu'en s'écartant des sentiers battus et qui (...) procurent la joie des grandes réalisations".

La mission est confiée à l'architecte René Stapels qui réalisera le siège de la Royale belge à Boitsfort (1966-1970, coll. P. Dufau) ou le pavillon belge à l'Exposition Universelle de Montréal (1967). Résolument fonctionnaliste, Stapels dessine des "volumes géométriques purs aux proportions élégantes (qui) témoignent d'un rationalisme radical et d'une grande virtuosité technique" (Van Loo, 2003).

Le nouveau complexe est scindé horizontalement en deux parties. Une superstructure de 4 niveaux et 107 mètres de long est entièrement réalisée à partir d'éléments métalliques préfabriqués. Agencés selon un jeu subtil de modules, ceux-ci conditionnent l'ensemble de l'organisation intérieure du bâtiment ainsi que la structure de sa façade rideau. Reposant sur pilotis, la superstructure semble flotter au-dessus d'un parking aménagé sur le toit de la partie inférieure, l'infrastructure qui abrite les salons d'exposition des véhicules, installés sur des plateaux suspendus afin de se libérer de toute ossature gênante. Les aménagements intérieurs et le mobilier d'époque (notamment Mies Van de Rohe) ont été magnifiquement préservés.

Sources:

D'Ieteren Gallery (photographies et brochures d'époque)

La Maison, 1967, n°7-8, p.229-238

Anne Van Loo (ss la dir.), Dictionnaire de l'Architecture en Belgique de 1830 à nos jours, Fonds Mercator, Anvers, 2003

Infos: Yves Rouyet, rouyet@ixelles.be

Ixelles se fait... Net!

Ixelles a lancé un premier site web en 2000.

Aujourd'hui, à l'initiative de Jean-Pierre Brouhon, Echevin de l'Information, une nouvelle version est sortie et se veut "orientée citoyen".



Cette deuxième mouture du site (www.ixelles.be) vise à répondre aux besoins et demandes de la population, dans un langage compréhensible par le plus de citoyens possible, tout en tenant compte que chacun vit ses problèmes et ne maîtrise pas nécessairement le schéma organisationnel du pays. Le site n'est donc pas organisé en fonction d'une logique administrative ou politique mais bien selon le principe des "lignes de vie".

A côté de sections consacrées à Ixelles "officielle" ou "pratique", l'accent est mis sur le "vivre" à Ixelles: habiter, grandir et s'instruire, travailler, se divertir à Ixelles, maintenir Ixelles propre, circuler à Ixelles. L'Ixellois, le visiteur, le touriste sont également invités à découvrir la commune et ses richesses.

Un agenda informera "au jour le jour"... Sans oublier le "guichet électronique" mis en place avec le Centre informatique

WWW.IXELLES.BE

de la Région bruxelloise (CIRB) qui propose 16 documents imprimables et la possibilité de commander 9 types de certificat ou d'extrait d'acte d'état civil.

Comme le rappelle l'Echevin de l'Information, un site web ne peut jamais être considéré comme terminé. Il faut être attentif à ce que l'information sur le site soit enrichie et modifiée, en lien avec les différents services communaux, en fonction des évolutions réglementaires ou de fonctionnement.

Par ailleurs, il faudra veiller à mieux récolter les demandes des citoyens. Pour l'Echevin Brouhon, l'e-administration ne peut se réduire à un site web mais c'est un premier pas. La mise à disposition d'une telle masse d'informations permet au citoyen de s'informer sans nécessairement prendre contact ou rendre visite à son administration communale. Il s'agit ainsi de dégager du temps pour que les agents communaux puissent mieux se consacrer à leur mission d'accueil et d'écoute.

N'hésitez pas à nous envoyer vos commentaires à xlinfo@brutele.be!

Infos: Service de l'Information, 02 650 05 80

La Commune d'Ixelles
participe à la



Fête de l'Internet
le mardi 9 mars

VOIR AGENDA P.5

www.fete-internet.be

UNE PUBLICATION DE LA COMMUNE
D'IXELLES - SERVICE DE L'INFORMATION,
227A CH. D'IXELLES, TÉL. 02 650 05 80
xlinfo@brutele.be • www.ixelles.be

EEN PUBLICATIE VAN DE GEMEENTE
ELSENE - DIENST INFORMATIE
227A ELSENE STEENWEG, TEL. 02 650 05 80
xlinfo@brutele.be • www.elsene.be

COMITÉ DE RÉDACTION/REDACTIECOMITÉ:
Jean-Pierre Brouhon, Mario Bertels,
Xavier Melchior, Pascal Devos, Luc Heyneman,
Godelieve Bonnet, Jean-Pierre Carbon,
Jean-Philippe Pirard, Yves Rouyet, Miguel Rwebusisi, Marc Vanhellemont

ONT COLLABORÉ À CE NUMÉRO/
HEBBERN AAN DIT NUMMER MEEGEWERKT:

Gwenaëlle Erseel (Service du Développement
Economique), Lebriz Piron (Service Cohabitation-Intégration), Ignace Devolder (Service
Propreté publique), Philippe Lucas (Ingénieur-
directeur Service de la Propreté publique),
Jean-Pierre Grimmeau & B. Wayens (ULB-IGEAT)

SECRÉTARIAT DE RÉDACTION/
REDACTIESECRETARIAAT: Manu lezzi

TRADUCTIONS/VERTALING:
Christian Devos

PHOTOS/FOTOS:
Georges Strens (Serv. Inform. Dienst)

MISE EN PAGE/VORMGEVING:
Infographie communale/Gemeentefinfografie

IMPRESSION/DRIUK:
Imprimerie communale/Gemeentedrukkerij

EDITEUR RESPONSABLE/
VERANTW. UITGEVER:
Jean-Pierre Brouhon, Echevin de
l'Information/Schepen van Informatie,
chaussée d'Ixelles 168 Elsenne steenweg
1050 Ixelles -Elsene

Elsene weeft zich een net

In 2000 bracht Elsenne een eerste website op gang. Vandaag is op initiatief van Jean-Pierre Brouhon, Schepen van Informatie, een nieuwe versie van de site uitgekomen: een "burgerlijke" site.

Deze tweede versie van de site (www.elsene.be) is bedoeld om de behoeftes en de vragen van de bevolking te beantwoorden, in een taal die voor de meeste burgers begrijpelijk is, rekening houdend met het feit dat iedereen in zijn eigen problemen zit en de organisatie van ons land niet noodzakelijk beheerst.

De site is dus niet volgens een administratieve noch een politieke logica gebouwd, maar wel volgens het principe

van de "levenslijnen". Naast onderdelen die aan de "officiële" of aan de "praktische" gemeente Elsenne zijn besteed werd de nadruk gelegd op het "leven" te Elsenne: wonen, opgroeien, zich ontwikkelen, werken, zich vermaken, Elsenne net houden, zich verplaatsen. De Elsenaar, de bezoeker, de toerist worden erop uitgenodigd om de gemeente en haar rijkdom te ontdekken.

Een agenda zal u ook "dag na dag" informeren. Er bestaat eveneens een e-loket:

men kan 16 documenten zelf printen en 9 soorten getuigschriften en uittreksels van akten van de Burgerlijke Stand bestellen. Schepen van Informatie Brouhon legt er de nadruk op dat een website nooit als afgemaakt mag worden beschouwd. Men moet ervoor zorgen dat de site dus wordt verrijkt en gewijzigd. Enerzijds zal er met de verschillende gemeentediensten worden samengewerkt, volgens de wijzigingen die in de reglementering of in de werking plaatsvinden. Anderzijds zullen de (aan)vragen van de burgers beter gezamenlijk moeten worden.

Voor Schepen Brouhon beperkt e-bestuur zich niet tot een website, maar de website is wel de eerste stap. Indien dergelijke massa informatie ter beschikking van de burger wordt gesteld kan hij inlichtingen vinden zonder met zijn gemeentebestuur contact op te nemen of zonder ons een bezoek te brengen. Meer tijd dus voor de gemeentebesturen om de mensen te ontvangen en te beluisteren, wat ook hun opdracht is.

Surft u gerust mee en zendt uw commentaar naar xlinfo@brutele.be! We wachten op u...

Info: Dienst Informatie, 02 650 05 80



WWW.ELSENE.BE

