

FLAGEY:
Le marché en fête/
Feest op markt: sa./za. 8/6
Réunion d'information
Infovergadering:
me./wo. 12/6



Le contrat de quartier "Blyckaerts": 12,5 millions d'euros pour relancer le haut d'Ixelles



Parmi les moyens dont disposent les pouvoirs publics pour dynamiser les endroits les plus fragiles sur un territoire communal, le contrat de quartier figure sans aucun doute parmi les outils les plus performants. Mais qu'est-ce donc qu'un contrat de quartier? Il s'agit en fait d'un programme de revitalisation d'un quartier qui présente des signes de fragilité dans des domaines divers. Il repose sur la collaboration entre la Région de Bruxelles-Capitale et une commune à qui la Région octroie des moyens financiers importants. La Commune apporte elle-même une quote-part pour contribuer à la réalisation de divers projets au sein d'un périmètre défini.

Initiée en 1994, une première vague de contrats a permis à quelques communes de se livrer à des expériences pilotes. Ixelles figurait parmi les heureuses bénéficiaires et c'est le quartier de la rue Gray qui a été choisi comme périmètre d'intervention. Environ 7,5 millions d'euros (300 millions BEF) ont été consacrés principalement à la rénovation d'une grande partie des habitations, propriétés communales, ainsi qu'à la réhabilitation des espaces publics: voiries, trottoirs, éclairage, plantations...

Aujourd'hui, notre commune bénéficie à nouveau de l'appui régional et c'est le haut de la ville qui profitera d'un contrat de quartier dont les investissements atteindront 12,5 millions d'euros (près de 500 millions FB). Un périmètre d'étude a d'ores et déjà été délimité. Grosso modo, il s'étend de la Porte de Namur à la Place Blyckaerts et de la chaussée d'Ixelles à la rue Goffart.

C'est entre ces limites qu'un bureau d'étude, désigné pour seconder le Collège, dégagera des pistes d'interventions qui devraient, au bout de quatre ans – durée de vie du contrat – transformer le quartier, le rendre plus attrayant, plus dynamique et plus sécurisant... Un important volet social est prévu également dans le contrat; il doit favoriser l'encadrement et l'insertion socio-professionnelle de populations particulièrement défavorisées.

La concertation avec les habitants, déjà initiée dans le contrat précédent, sera renforcée par la tenue d'assemblées générales ainsi que par la collaboration entre les autorités communales et une commission locale de développement intégré qui regroupera des riverains et différentes associations représentatives des courants commerciaux, culturels et sociaux...

Durant ces dernières années, le haut de la ville a donné des signes de faiblesse: fermeture de commerces, baisse de leur qualité, accroissement de la pauvreté, insécurité...

Des efforts particuliers ont déjà été entrepris au cœur même du quartier baptisé "Matongé" grâce à une politique de dialogue avec les habitants et les commerçants. L'apport des moyens considérables que nous procure ce contrat permettra de poursuivre nos initiatives en les amplifiant et en offrant au Nord d'Ixelles un nouvel essor dont il avait bien besoin.

Willy DECOURTY, Bourgmestre



Het Blyckaerts Wijkcontract: 12,5 miljoen EUR om de bovenstad te laten wederopleven

Zonder twijfel is het wijkcontract één van de belangrijkste werktuigen waarover de Overheid beschikt om de zwakste plaatsen op het grondgebied van een gemeente opnieuw te dynamiseren. Maar wat is werkelijk een wijkcontract?

Een wijkcontract is een wederlevingsprogramma voor een wijk die in verschillende opzichten tekens van zwakte vertoont; het contract is gebaseerd op de samenwerking van het Brusselse Hoofdstedelijk Gewest en een gemeente die van de Regio grote financiële middelen krijgt. De Gemeente brengt

zelf een bijdrage om verschillende ontwerpen binnen een beperkte perimeter op touw te zetten.

Een eerste golf contracten gaf reeds in 1994 aan een paar gemeenten de mogelijkheid om experimentele ontwerpen in te richten. Elsene was één van de gemeenten die ervan konden genieten en het is de Graywijk die als tussenkomstperimeter gekozen werd. Ongeveer 7,5 miljoen EUR (300 miljoen BEF) werden grotendeels aan de renovatie van de woningen besteed die tot het gemeentelijke eigendom behoren, alsook aan de herstelling van openbare ruimten: wegen, stoepen, verlichting, beplantingen...

Vandaag krijgt onze gemeente opnieuw de steun van het Gewest, en ditmaal is het de bovenstad die van een wijkcontract zal genieten: de investering bereikt ongeveer 500 miljoen BEF (12,5 miljoen EUR).

Een studieperimeter werd reeds bepaald: hij ligt tussen de Naamsepoort, het Raymond Blyckaertsplein, de Elsense steenweg en de Goffartstraat.

Een studie bureau zal het College bijstaan om binnen deze grenslijnen tussenkomstontwerpen op touw te zetten: na vier jaar – tijdsduur van het contract – zal de wijk meer aantrekkelijk, meer dynamisch en veiliger worden...

Een belangrijke sociale luik is eveneens in het contract voorzien om de begeleiding en de sociaal-economische aanpassing van bijzonder zwakke groepen tussen de bevolking te bevorderen. Overleg met de inwoners werd reeds in het vorige contract ingericht en wordt nu versterkt door algemene vergaderingen en door samenwerking tussen de gemeentelijke Overheid en een plaatselijke commis-

sie van geïntegreerde ontwikkeling, bestaande uit omwonenden en verscheidene verenigingen die handels-, culturele en sociale stromingen vertegenwoordigen...

Tijdens deze laatste jaren toonde de bovenstad tekens van zwakte: winkels die sluiten, armoede en onveiligheid die stijgen...

Speciale inspanningen werden reeds gedaan in midden van de zogenaamde "Matongewijk", dankzij een dialoogbeleid met de inwoners en met de handelaars. De grote financiële middelen die het contract ons aanbiedt zal ons toelaten ons initiatief voort te zetten en te vergroten, om het Noorden van Elsene te laten wederopbloeien. En dit was wel nodig!

Willy DECOURTY, Burgemeester

NOUVELLES OPTIONS À L'INSTITUT RENÉ CARTIGNY

De nouvelles options s'ouvrent à l'Institut René Cartigny (IRC) pour répondre au profil de qualification défini par les nouveaux décrets relatifs à l'enseignement secondaire. Ces redéfinitions d'option permettront l'obtention du Certificat d'Enseignement Secondaire Supérieur ET un Certificat de Qualification dans les options choisies telles que:

- > technicien(ne) en infographie, électricien(ne) automatique(ne), mécanicien(ne) automatique(ne), technicien(ne) en électronique, technicien(ne) en informatique et technicien(ne) de l'automobile pour le niveau technique.
- > Electricien(ne) installateur(rice), monteur(euse) et mécanicien(ne) garagiste pour le niveau professionnel.

Infos: IRC, place de la Petite Suisse, 4, Mme Grandjean, 02 515 7571.

OPÉRATION MARQUAGE DE VOITURES ET DE VÉLOS

Le Service des Assistants de prévention et de sécurité de la Commune d'Ixelles organise le marquage de voitures et de vélos du 11 au 14 juin prochains de 9h à 17h ainsi que le lundi 17/6. Cette action préventive consiste à graver le numéro de châssis sur toutes les vitres des véhicules et sur le cadre des vélos.

C'est un moyen efficace de dissuasion pour les voleurs potentiels. Ce marquage aura lieu au parking "Tulipe" sur rendez-vous.

Entièrement gratuit, seuls les Ixellois pourront toutefois en bénéficier. Si cela vous intéresse, n'hésitez pas à prendre rendez-vous au 02 515 77 83 (APS)



LE THÉÂTRE MARNI SOUS EAUX

Des inondations ont causé des dégâts importants, dans la nuit du mercredi 1^{er} mai, aux salles de spectacles du Théâtre Marni (25 rue de Vergnies).

"Les causes de ce sinistre ne sont pas encore connues, mais nous sommes d'ores et déjà obligés d'annuler tous les spectacles prévus cette semaine et la semaine prochaine pour raison de sécurité publique", a indiqué Annick Muyltermans, responsable de la communication du Théâtre Marni.

L'utilisation de la salle de spectacle et du foyer est compromise jusqu'à nouvel ordre et plusieurs spectacles ont dû être annulés. Plus d'infos au 02 639 09 80 et 82.

Un contrat pour le quartier Blyckaerts

Comme l'évoque Willy Decourty, Bourgmestre, dans l'éditorial du présent numéro, la Région a tout récemment accordé à la Commune d'Ixelles un nouveau contrat pour le quartier Blyckaerts. Le périmètre du quartier concerné est provisoirement compris entre la Porte de Namur, la rue du Trône, la chaussée de Wavre, la rue Gray, la place Blyckaerts, la rue Goffart. Provisoirement, car un bureau d'études dresse actuellement la photographie du quartier et proposera dans les prochains mois un périmètre définitif correspondant aussi heureusement que possible aux réalités du terrain.

LE CONCEPT

Chaque année, en fonction des moyens financiers disponibles, le Gouvernement de la Région de Bruxelles-Capitale dresse la liste des quartiers qui peuvent bénéficier d'un Contrat de quartier.

Pour cela, il prend en compte l'état de délabrement des immeubles et des espaces publics au sein du quartier, la présence d'immeubles inoccupés et de friches, ou encore le nombre de logements mal équipés, ainsi qu'une série d'indicateurs sociaux comme par exemple le nombre de chômeurs et de minimexés.

Ensuite, pour chaque Contrat de quartier, un programme est élaboré directement par la Commune ou par un bureau d'étude si la Commune lui confie cette tâche. Ce qui est le cas d'Ixelles. Mais pour établir un programme qui réponde au mieux aux besoins du quartier, la Commune se base sur la participation des personnes qui vivent, travaillent et fréquentent le quartier afin de recueillir leurs avis.

LES 5 VOLETS

Tout contrat de quartier est articulé en cinq volets correspondant à des préoccupations particulières.

Volet 1: les logements réalisés par les pouvoirs publics

Le volet 1 concerne la rénovation, la construction ou la reconstruction de logements menées exclusivement par la commune et le CPAS sur des immeubles dont elle est ou devient propriétaire. Les logements ainsi réalisés sont des logements assimilés au logement social.

Volets 2 et 3: les logements réalisés en partenariat avec le privé

Le volet 2 concerne des acquisitions ou la prise d'emphytéose de terrains et d'immeubles par la commune, afin de les assainir (si nécessaire) comme terrain à bâtir. Le but est de les mettre à disposition d'investisseurs publics ou privés à un prix inférieur à leur valeur réelle. Ils peuvent être cédés par vente publique ou par gré à gré, après publicité par affichage durant 1 mois minimum. Les logements ainsi réalisés sont des logements conventionnés.



Le volet 3 concerne la prise d'emphytéose d'immeubles ou de parties d'immeubles par des investisseurs privés pour la réalisation de logements. Les logements ainsi réalisés sont des logements assimilés au logement social. Les espaces d'activités artisanales et industrielles doivent obligatoirement être complémentaires à une opération de logement et ne peuvent dépasser une surface de 500 m² par opération, ni plus de 20% de la surface de l'ensemble des opérations de logement reprises dans le programme.

Volet 4: les espaces publics

Le volet 4 concerne toute les opérations liées à la création et au réaménagement des espaces publics: verdisation d'intérieurs d'îlots, réfection ou création de voiries et de trottoirs, réaménagement de places, de carrefours, d'abords d'école, d'accès aux logements, amélioration de l'éclairage public,...

Volet 5: équipements de quartier et initiatives économiques et sociales

La première partie du volet 5 concerne la création ou le renforcement d'infrastructures et d'équipements de quartier mis à la disposition du public et de la vie collective du quartier: salle polyvalente, équipement de celle-ci ou encore espaces de jeux adaptés aux enfants ou aux adolescents,

La seconde partie du volet 5 concerne la réalisation d'actions contribuant à une revitalisation sociale et économique du quartier, par le soutien d'initiatives sociales.

Des projets très variés peuvent être menés, dépassant le cadre de l'aménagement du quartier pour aborder par exemple la formation professionnelle ou certains aspects de la santé en lien avec la qualité de l'habitat.

LES ÉTAPES DU CONTRAT DE QUARTIER

La première Assemblée générale du Quartier a été organisée le 18 avril dernier. Après une brève présentation du Contrat, appel à candidatures a également été lancé pour les habitants de ce quartier qui souhaitent faire partie de la Commission locale de Développement Intégré (CLDI).

Rassemblant des habitants (minimum 8) et des représentants de l'associatif et des autorités communales, la CLDI suit l'état d'avancement des différentes opérations: démarches pour les acquisitions, contenu des avant-projets et des projets, passations des marchés pour la réalisation des travaux, contrôle des conditions d'accès aux logements,...

Elle doit également donner son avis tous les ans sur le rapport administratif et financier des activités développées dans le cadre du volet social... Elle se réunit au minimum 8 fois par an, en dehors des périodes de congé scolaire. Les représentants des habitants, du monde économique, scolaire et associatif doivent donc tenir informés les personnes du quartier de chaque opération et relayer auprès de la CLDI d'éventuelles demandes en lien avec ces opérations.

Après avoir été approuvé par la CLDI et présenté à l'Assemblée Générale de quartier, le projet de programme doit être soumis, pendant 15 jours minimum, à une enquête publique organisée par la Commune.

Après avoir franchi ces 3 étapes, le projet de programme devra être approuvé par le Conseil communal et soumis pour analyse au Gouvernement de la Région de Bruxelles-Capitale. Une fois approuvé par celui-ci, le projet deviendra "programme". Sa mise en oeuvre pourra alors débuter!



D'après la brochure "Contrat de quartier, mode d'emploi" édité par le Centre urbain et la Région de Bruxelles-Capitale

Een contract voor de Blyckaertswijk

Sedert ongeveer 10 jaar voert het Brusselse Hoofdstedelijk Gewest een actief beleid inzake de herwaardering van de wijken. Na het contract voor de Graystraat heeft het Gewest onlangs aan de Gemeente Elsene een nieuw contract toegestaan voor de Blyckaertswijk, waarvan de perimeter voorlopig door de Naamsepoort, de Troonstraat, de Waverse steenweg, de Graystraat, het Raymond Blyckaertsplein en de Goffartstraat begrensd is. Voorlopig, omdat het studie bureau bezig is met het opstellen van een "inventaris" van de wijk en er een definitieve perimeter in de loop van de volgende maanden voorgesteld zal worden die beter bij de realiteiten van het terrein past.



DE MENING

In functie van de beschikbare financiële middelen stelt de Brusselse Hoofdstedelijke Regering elk jaar een lijst op van de wijken die van een Wijkcontract kunnen genieten.

Daarvoor neemt ze de staat van verval van de gebouwen en de openbare ruimten binnen de wijk, de aanwezigheid van leegstaande gebouwen en braakland, of het aantal slecht ingerichte woningen in aanmerking, evenals een reeks sociale indicatoren, zoals bijvoorbeeld het aantal werklozen en het aantal personen die van een bestaansminimum leven.

Daarna wordt voor elk Wijkcontract een programma opgesteld door de Gemeente zelf of door een studie bureau als de Gemeente daarvoor kiest.

Maar om een programma op te stellen dat zoveel mogelijk aan de behoeften van de wijk beantwoordt, zal de Gemeente zich op de deelname en op de mening baseren van de personen die in de wijk wonen, werken en er regelmatig komen.



DE 5 LUIKEN

Elk Wijkcontract bevat 5 luiken met bijzondere bezorgdheden in aanmerking houden.

Luik 1: woningen door de overheid gerealiseerd

Luik 1 betreft de renovatie, de nieuwbouw of de heropbouw van woningen, door de Gemeente en het OCMW van gebouwen waarvan ze eigenaar is of wordt (eventueel door een onteigeningsprocedure van algemeen nut). De aldus gerealiseerde woningen worden met sociale woningen gelijkgesteld.

Luiken 2 en 3: woningen die in partnership met de privé werden gerealiseerd

Luik 2 betreft de verwervingen of het in erfpacht nemen van terreinen en gebouwen door de Gemeente, om ze bouwrijp te maken (indien dit nodig is). Het is de bedoeling ze ter beschikking te stellen van overheids- of privé-investeerders tegen een prijs die lager is dan hun reële waarde. Ze kunnen worden afgestaan door een openbare of door een onderhandse verkoop, mits bekendmaking door aanplakking gedurende minstens één maand. De aldus gerealiseerde woningen zijn woningen aangepast aan middenklasse-inkomen.

Luik 3 betreft het in erfpacht nemen van gebouwen of van gedeelten ervan door privé-investeerders voor het realiseren van woningen. De aldus gerealiseerde woningen worden gelijkgesteld aan sociale woningen. De ruimten voor ambachtelijke en industriële activiteiten moeten complementair zijn bij een huisvestingsproject en mogen per project de 500m² niet overschrijden. Ze mogen bovendien slechts 20% van de totale oppervlakte van de huisvestingsprojecten in het programma beslaan.



Luik 4: de openbare ruimten

Luik 4 betreft alle projecten die samenhangen met de creatie en/of de heraanleg van openbare ruimten: aanleg van groenvoorzieningen binnen de huizenblokken, herstel of aanleg van wegenis en voetpaden, heraanleg van pleinen, van kruispunten, van de omgeving van scholen, van de toegang tot woningen, verbetering van de openbare verlichting,...

Luik 5: wijkinfrastructuren en economische en sociale initiatieven

Het eerste deel van luik 5 betreft de creatie of de versterking van wijkinfrastructuren en voorzieningen die ter beschikking van het publiek en van het gemeenschapsleven worden gesteld: een polyvalente zaal die als ontmoetingsplaats dienst doet, of als feest- of sportzaal, de uitrusting van deze zaal of speelruimtes die aan kinderen of jongeren aangepast zijn,...

Het tweede deel van luik 5 betreft acties die tot een sociale en economische herwaardering van de wijk bijdragen door het ondersteunen van sociale initiatieven. Er kunnen zeer uiteenlopende projecten gevoerd worden, die het kader van de wijkaanleg overstijgen om bijvoorbeeld de beroepsopleiding of sommige gezondheidsaspecten in verband met de woonkwaliteit te behandelen.

DE FASEN VAN HET WIJKCONTRACT

Tijdens de eerste **Algemene Vergadering**, die op 18 april 11. georganiseerd werd, had Burgemeester Willy Decourty de gelegenheid om dit contract voor te stellen. Er werd een oproep tot de wijkbewoners gedaan om aan de **Plaatselijke Commissie voor Geïntegreerde Ontwikkeling (PCGO)** deel te nemen.

De PCGO bevat bewoners (tenminste 8) en vertegenwoordigers van de associatieve wereld alsook van de Gemeenteoverheid. De Commissie volgt de vorderingsstaat van deze verschillende operaties: demarches voor de verwerving, inhoud van de voorontwerpen en de ontwerpen, gunning van de opdrachten voor de uitvoering van de werken, controle van de toegangsvoorwaarden tot woningen,...

Ze moet eveneens jaarlijks advies geven over het administratief en financieel verslag van de activiteiten die in het kader van het sociale luik ontwikkeld werden... Ze komt **minstens 8 keer per jaar** samen, buiten de schoolvakanties. De vertegenwoordigers van de bewoners, de wereld van de ondernemers, de schoolinstellingen en verenigingen moeten dus de wijkbewoners op de hoogte houden van elke operatie en bij de PCGO eventuele vragen in verband met deze operaties doorgeven.

Eens door de PCGO goedgekeurd en aan de Algemene Vergadering van de wijk voorgesteld, wordt het project tijdens minstens 15 dagen aan een door de Gemeente georganiseerd **openbaar onderzoek** onderworpen.

Na deze 3 stappen dient het ontwerp door de Gemeenteraad goedgekeurd en voor analyse aan de Regering van het Brusselse Hoofdstedelijk Gewest voorgelegd. Indien goedgekeurd wordt het ontwerp een programma: dan kan men aan het werk gaan om het programma te verwezenlijken!

Uit de brochure "Wijkcontract, handleiding" uitgegeven door de Stadswinkel en het Brusselse Hoofdstedelijke Gewest

IN 'T KORT

REMISE DU PRIX "L'AMOUR FOU" À YVON TOUSSAINT

Institué dans le cadre de la troisième Fête du Livre d'Ixelles, le prix littéraire "L'Amour fou" a été attribué le 5 mai dernier au "Manuscrit de la Giudecca", le roman d'Yvon Toussaint paru aux éditions Fayard. L'ouvrage l'a emporté par quatre voix contre deux à "L'Amourette" de Marie Jeanne Désir (éd. Le Grand Miroir) et deux abstentions.



Décerné pour la première fois, ce prix d'une valeur de 1250 euros, vise à récompenser un auteur belge, sans limitation de genres, qui procure un vrai bonheur de lecture. Il a été proclamé en présence de l'artiste Delphine, créatrice du trophée du prix de "L'Amour fou" représentant un livre-sculpture.

Le jury, présidé par Jacques Franck, était composé de Marcel Croës et Jacques de Decker, de Madame Sophie Godin, et de Francis Mathys, Antoine Pickels, Eric Russon et Gérard Valet. Madame Monique Toussaint s'est retirée du jury lorsque le "Manuscrit de la Giudecca" est venu en discussion.



QUARTIER EUROPÉEN: PROJET DE CONSTRUCTION DE LOGEMENTS ET D'UN HÔTEL

Le 14 mai dernier, le Collège des Bourgmestres et Echevins a invité les riverains du Quartier Léopold à une séance d'information et de débat à l'occasion de deux demandes de permis d'urbanisme qui concernent le quartier: 1) la construction d'un ensemble de 3 immeubles de logement le long de la rue Godecharle pour un total de 214 appartements et 113 emplacements de stationnement en sous-sol et d'un quatrième rue Wiertz (de 77 appartements et 56 emplacements de stationnement en sous-sol); 2) la construction d'un hôtel à l'angle des rues d'Idalie et Godecharle de 149 chambres. L'enquête publique s'est déroulée jusqu'au 20 mai. La Commission de concertation était, quant à elle, prévue pour le 30 mai 2002. Infos: Service de l'Urbanisme de la Commune, 02 515 67 22 ou 02 515 67 12.

CINQ CLASSES EN PLUS POUR L'ATHÉNÉE JANSSENS

Le Conseil communal a, en sa séance du 23 avril, voté la construction de cinq classes destinées à l'Athénée Charles Janssens. Ces classes seront situées sur un terrain acquis par la Commune au 111 de la rue du Trône. La dépense est estimée à quelque 81.070 euros TVAC. Pour des raisons techniques, la construction de ces cinq classes précédera celle de la Salle Omnisports.



PROMOTION, CREATION ET DIFFUSION DES ARTS DE LA SCENE (PCDAS)

Début avril, s'est créée à Ixelles l'association PCDAS. Marine Schneider et son équipe souhaitent ouvrir à la création artistique des lieux qui n'y sont pas destinés. Dans cette optique, la première mission de PCDAS sera d'investir le milieu carcéral belge selon deux approches: la prison comme lieu de diffusion et comme lieu de création. Une des premières actions de cette nouvelle asbl sera de présenter la pièce de théâtre "Récits de femmes" de Dario Fo et Franca Rame, prochainement, à un public de détenus.

Infos: PCDAS, place du Châtelain 38 à 1050 Bruxelles. 02 534 30 42.



OTELO DE CARVALHO, INVITE D'HONNEUR D'IXELLES

Le 25 avril 1974, la Révolution des Oeillets mettait fin au Portugal à la plus vieille dictature d'Europe. Organisateur de ce coup d'état, Oteelo de Carvalho était, à l'initiative de Sylvie Foucart, Echevine de la Culture, l'invité d'honneur de la Commune d'Ixelles le 29 mars dernier. Après avoir reçu un vibrant hommage dans la Salle du Conseil, il a présenté en compagnie de Ginette Lavigneau au Petit Théâtre Mercelis le documentaire que celle-ci a tourné sur lui l'an dernier. Un film qui raconte les heures capitales du coup d'état, heures dont le grand public ne connaît habituellement que les images les plus connues, à savoir celles d'une foule en liesse offrant des oeillets aux jeunes soldats occupant les rues avec les blindés.



Une nouvelle tarification des repas scolaires

Lors de sa séance du 25 avril dernier, le Conseil communal a, sur proposition de Françoise Picqué, Echevine de l'Action sociale et de l'Instruction publique, et voté par 20 voix contre 16, une révision du tarif des repas scolaires dans les écoles communales.

Ce tarif n'avait plus été revu depuis 1985. Or, les charges, la qualité des repas et l'indice-santé n'ont cessé de croître depuis cette date. Avec un taux de maximum 25%, la hausse sera inférieure à la progression constatée de l'indice de santé depuis 1985 jusqu'à nos jours (35%).

Dorénavant, les tarifs sont les suivants:

Classes maternelles	1,95 EUR par repas
Classes primaires	2,15 EUR par repas
Classes secondaires	2,25 EUR par repas

Dans le même temps, les frais de surveillance et de service de table passeront de 0,25 EUR à 0,35 EUR.

Ces tarifs seront soumis à indexation annuelle, calculée au mois de janvier et applicable au 1^{er} septembre.

Durant la même séance du Conseil, Françoise Picqué, Echevine de l'Instruction publique et de la Santé, évoqua l'amélioration apportée aux exigences de qualité dont les critères sont basés sur la charte "A l'école d'une alimentation saine" et le progrès que constitue la fourniture des repas en liaison froide, avec remontée en température sur les lieux de consommation. Cette formule sera bientôt mise en œuvre, à titre expérimental, dans six établissements d'enseignement ixellois...

Infos: Service de l'Action sociale, 02 515 60 02.

Vous avez subi des dégâts suite aux inondations de février dernier?

La Direction générale de la Protection civile du Ministère de l'Intérieur instruit actuellement un dossier relatif à la reconnaissance éventuelle comme calamité publique des inondations dues aux fortes intempéries en février 2002.

Si vous avez subi un sinistre dans ce cadre, vous pouvez introduire une plainte accompagnée d'une estimation du dommage subi auprès du Gouverneur de l'Arrondissement administratif de Bruxelles-Capitale, Mme Véronique Paulus de Chatelet (rue Ducale 33 à 1000 Bruxelles) dont les services centralisent les demandes bruxelloises.



Heeft u schade gehad bij de overstromingen in februari?

De Algemene Directie van Burgerbescherming (Ministerie van Binnenlandse Zaken) is bezig met de behandeling van een dossier over de eventuele erkenning als grote algemene ramp van de overstromingen die in februari 2002 wegens buitengewone regen plaatsvonden.

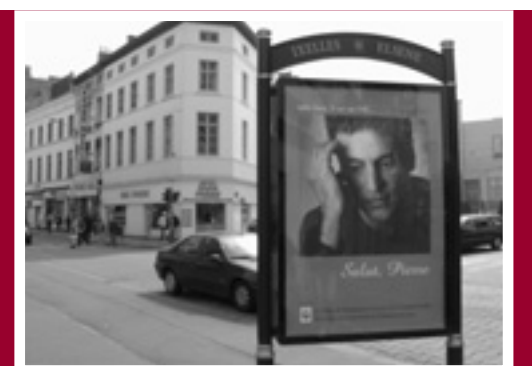
Indien u schade had kan u een klacht indienen met een schatting van de schade bij de Gouverneur van het Administratief Arrondissement van Brussel-Hoofdstad, Mw. Véronique Paulus de Chatelet, Hertogstraat, 33 te 1000 Brussel. Haar diensten staan in voor alle aanvragen voor de Brusselse Regio.

Salut, Pierre

Né à Ixelles le 28 mai 1948, Pierre RAPSAT s'est éteint dans la nuit du 20 au 21 avril dernier à Verviers. Il a été enterré mercredi 24 avril 2002 à Ensival au terme d'une cérémonie à Heusy.

Au moment même où il était procédé à l'inhumation de cet artiste qui a occupé une grande place dans le monde musical francophone de ces vingt dernières années, le Collège des Bourgmestres et Echevins de la Commune d'Ixelles a tenu à rendre hommage à son œuvre et à son action pour la promotion de la chanson française et de ceux qui la servent.

A cet effet, les Autorités ixelloises ont fait réviser, avec pour seules mentions l'identité de l'artiste et un "Salut, Pierre" qui se veut la marque d'une sincère reconnaissance, quatre posters de grande dimension à son effigie. Ceux-ci ont été placés pendant quinze jours dans quatre des planimètres parmi les mieux situés sur le territoire d'Ixelles: place Fernand Cocq, chaussée d'Ixelles à hauteur de la rue



de la Paix, devant l'Hôpital d'Ixelles et dans l'avenue de la Couronne sur le pont surplombant la rue Gray.

Vous avez été nombreux à demander un exemplaire de cette affiche. Le tirage limité effectué ne nous permet malheureusement pas de rencontrer vos demandes.

Infos: Service de l'Information, 02 650 05 80.

Le Marché "Etangs-Flagey" en fête le samedi 8 juin



Feest op de Markt "Vijvers-Flagey" op zaterdag 8 juni

Tous les samedis, dimanches et jours fériés, de 8h à 13h se tient, le long des étangs, dans un cadre de verdure exceptionnel, le Marché "Etangs-Flagey" déplacé suite aux travaux du bassin d'orage.

Samedi 8 juin 2002, durant toute la matinée et à l'initiative de Julie de Groote, Echevine du Commerce, le Marché sera en fête: animations, prix spéciaux, surprises, drink... Nous rejoindrez-vous?

Infos: Service du Commerce, 02 515 63 07.

Elke zaterdag, zondag en feestdagen, van 8u00 tot 13u00, vindt de markt "Vijvers-Flagey" plaats langs de vijvers en in een buitengewone groene omgeving. Tijdens de werken voor de aanleg van het stormbekken is de markt verplaatst. Op initiatief van Julie de Groote, Schepen van Handel, zal de markt op 8 juni, er gedurende de hele voormiddag feestelijk uitzien: alles is voorzien om deze uurtjes levendig te maken, speciale prijsuitdelingen, verrassingen, een drankje... Info: Handelsdienst: 02 515 63 07

Oh! Ce court!

Le Festival du Film du court métrage, qui s'est tenu du 13 au 21 avril à Ixelles (salle Vendôme et Petit Théâtre Mercelis), s'est terminé en apothéose. Il nous offre un palmarès de grande qualité.

La Commune d'Ixelles s'est associée largement à l'événement et a notamment doté le Prix du Public d'un montant de 1000 euros. Ce Prix a été remis par Sylvie Foucart, Echevine de la Culture, devant une salle archicomble. A relever cette année: beaucoup de visages jeunes et enthousiastes, un bilan très engageant pour le futur, le passage de 4000 spectateurs en 2001 à 7200 spectateurs en 2002, tels sont quelques-uns des éléments qui indiquent que le Festival du Film du court métrage prend à présent sa vitesse de croisière à Ixelles.

Tussen 13 en 21 april II. had in de Vendômezaal en in het Kleine Mercelitheater te Elsene het Korte Film Festival plaats. Het eindigde succesvol met een lijst prijswinnaars van zeer hoog niveau.

De Gemeente Elsene heeft een bijzondere investering gedaan in dit festival. Zo heeft ze 1.000 EUR aan de Prijs van het Publiek besteed. Deze prijs werd door Schepen van Cultuur Sylvie Foucart voor een volle zaal overhandigd. Opmerkelijk dit jaar waren de vele jonge en enthousiaste gezichten, een eindresultaat dat veel belooft voor de toekomst en dit voor 7.200 toeschouwers dit jaar (tegen 4.000 in 2001). Blijkbaar heeft het Korte Film Festival te Elsene zijn kruisssnelheid bereikt.



"La Cambre" a 75 ans!

Créé en 1927 et dirigé par Henry Van de Velde, l'Institut Supérieur d'Architecture "La Cambre" fêtera son 75^e anniversaire dans le courant de l'année académique 2002-2003.

Cet anniversaire sera l'occasion d'un certain nombre d'activités exceptionnelles qui émailleront l'année: colloques sur le paysage, sur la participation citoyenne aux projets d'aménagement urbain et sur la critique architecturale, expositions sur les réalisations des architectes récemment diplômés, expositions et conférences sur la contribution de "La Cambre" à l'architecture belge des années 1950-1970...

Institut de réputation internationale, la Cambre diplôme chaque année une soixantaine d'architectes qui peuvent exercer plus tard, outre bien entendu le métier d'architecte, de multiples professions connexes.

Les inscriptions pour l'année académique 2002-2003 sont ouvertes à partir du 26 août 2002. La rentrée académique est quant à elle prévue le lundi 16 septembre 2002.

Infos: La Cambre, place Flagey 19, 02 640 96 96, www.lacambre-archi.org

ON PEUT FAIRE SANG MAIS...

12h45, mercredi, Centre de Santé communal, rue de la Crèche, petite histoire d'un don de sang.

Après le questionnaire de rigueur, la visite chez le médecin... un peu d'attente, et pour être juste, un peu d'appréhension, vous voilà installé confortablement dans un transat pour un don de sang.

Le médecin vous explique, lorsqu'il a fini de vous mettre l'aiguille, que le plus difficile est passé. De fait, les dix minutes suivantes se déroulent sans souci. Quelques flacons plus tard, vous vous sentez heureux d'avoir peut-être contribué à sauver une vie. Sachez qu'il ne faut pas être à jeun et que l'on vous prélève de 350 à 450 ml selon votre tension du moment. Un bilan sanguin est effectué automatiquement et, si une quelconque anomalie devait apparaître, le médecin vous prévient personnellement. Il faut 24 heures à votre organisme pour renouveler le sang que vous donnez. Pour bien récupérer d'ailleurs, le médecin vous donne une cure de fer de 7 jours. Après deux dons de sang, vous recevez, chez vous, une carte vous indiquant votre groupe sanguin et votre rhésus. Sachez enfin que vous ne pouvez donner votre sang que quatre fois par an. A Ixelles, les collectes organisées par la Commune sont au nombre de 2. Finalement une heure de son temps pour prolonger celui de quelqu'un d'autre, c'est "sang pour sang" satisfaisant!

Infos: Dr Godelieve Cools, Médecin-Directeur, 02 515 70 03

BLOED IS BROODNODIG!

Woensdag, 12u45, in het Gemeentelijke Gezondheidscentrum, Kribbestraat, 6: een verhaaltje over bloedgeven. Na de traditionele ondervraging, het onderzoek door een geneesheer en een paar minuten geduld en een beetje angst, zit u gezellig in een zetel om uw bloed te geven. Wanneer de naald erin steekt is het ergste voorbij, zegt u de geneesheer. En zo is het ook: de volgende tien minuten verlopen zonder zorgen. Een paar stopflesjes later bent u blij dat u misschien wel een leven heeft helpen redden. U hoeft niet noodzakelijk nuchter te zijn en dat men, volgens uw bloeddruk, 350 à 450 ml bloed afneemt. Een systematische bloedanalyse wordt uitgevoerd en in geval van enig probleem wordt u onmiddellijk door de geneesheer verwittigd. Uw organisme heeft 24 uren nodig om het bloed dat u gegeven heeft aan te maken. Trouwens om u goed te herstellen schrijft de geneesheer u een ijzerkuur van 7 dagen voor. Nadat u twee keer uw bloed heeft gegeven krijgt u thuis een kaartje met uw bloedgroep en uw resusfactor. U mag vier keer per jaar bloed geven en de Gemeente Elsene organiseert daartoe vier bloedinzamelingen per jaar. Kortom, in één uur de levenslijn van een medemens verlengen, dat is echt de moeite waard!

Info: Dr. Godelieve Cools, Geneesheer-Directeur, 02 515 70 03

LE PALMARÈS/DE PRIJSWINNAARS

Grand Prix du Festival/Grote Prijs van het Festival:

> "Mi-temps" de/van Mathias Gokalp

Prix de la Première Oeuvre et du Scénario/Prijs van het Eerste Werk en van het beste Scenario

> "V.O." de/van Antonia San Juan

Prix d'interprétation féminine/Prijs voor de beste vrouwelijke vertolking:

> Nanou Garcia pour/in "Naturellement" de/van Christophe Le Masne

Prix d'interprétation masculine/Prijs voor de beste mannelijke vertolking:

> Christophe Le Masne pour/voor "Naturellement"

Prix de la Photographie/Prijs voor de Fotografie:

> Lieven Van Baelen pour/voor "Oh My God?!" de/van Christophe Van Rompaey et/en "Pâques au tison" de/van Martine Doyen

Prix de Canal+/Prijs van Canal+:

> "Un portrait" de/van Philippe Murgier

Prix de la Communauté française/Prijs van de Franse Gemeenschap:

> "Tribu" de/van Joachim Lafosse

Prix de la Culture urbaine (Ville de Bruxelles)/Prijs van de Stadscultuur (Stad Brussel):

> "Palindromo" de/van Philippe Barcinsky

Prix du Public (Commune d'Ixelles)/Prijs van het Publiek (Gemeente Elsene):

> "Squash" de/van Lionel Bailliu

RUE DE LA TREILLE:
ÇA BOUGE ENFIN!

Le samedi 20 avril dernier, les habitants du Quartier Boondael étaient invités à participer à une réunion d'information sur les projets de construction sur le terrain vague situé à l'angle de la rue de la Treille, de l'avenue du Bois de la Cambre et du Square du Vieux Tilleul. Ce vaste terrain vague attend sa reconstruction depuis le début des années 1990. C'est à cette époque en effet que les maisons qui s'y trouvaient furent rasées en raison de leur état d'abandon déplorable après des années de spéculation immobilière. Pour rappel, en réaction à un imposant projet de 6200 m² de logements, certains habitants réunis au sein de l'Association Vieux Tilleul/Boondael avaient demandé à l'architecte Pierre Blondel d'imaginer une contre-proposition. Soutenu par le Service de l'Urbanisme de la Commune et ayant reçu l'accord de principe du promoteur, un pré-projet a été présenté aux riverains en septembre 2001 lors d'une première rencontre publique.



Fort des remarques, critiques et suggestions formulées à cette occasion, le projet architectural a été amendé et présente aujourd'hui les caractéristiques suivantes:

- > 31 logements dont 28 de 2 chambres ou plus pour une superficie totale de 5200m²
- > l'aménagement d'une petite place publique et de 355 m² de commerces à front du square du Vieux Tilleul
- > 50 places de stationnement en souterrain (soit 1.6 par logement);
- > la réduction des hauteurs bâties le long de la rue de la Treille;
- > le maintien et l'amélioration d'un passage public à travers l'îlot permettant de relier la rue de la Treille à l'avenue du Bois de la Cambre;
- > une conception architecturale contemporaine sans pastiche ni "faux-vieux" mais qui respecte la typologie de petits logements familiaux du quartier

À l'issue de cette rencontre et s'appuyant sur les nombreuses remarques émises, l'architecte finalisera son projet qui sera alors soumis à une enquête publique officielle dont nous ne manquons pas de vous parler dans une prochaine édition.

Infos: Service de l'Urbanisme, 02 515 67 17.

Heron Plaza: un projet pour la Toison d'Or

En 1999, la société Heron Belgium a acquis un ensemble d'immeubles situés dans l'îlot délimité par l'avenue de la Toison d'or et les rues des Chevaliers, de Stassart et des Drapiers. Cette société entendait y réaliser un vaste centre de loisirs urbain (salles de cinéma et fitness) et des commerces. A cet effet, elle avait introduit des demandes de permis d'urbanisme. Ces demandes soulevèrent, comme on le sait, bon nombre de réactions et ne passèrent pas le cap de la Commission de concertation.



Aujourd'hui, deux ans plus tard, la même société introduit une nouvelle demande de permis d'urbanisme, pour un projet assez différent. Le projet soumis à enquête publique durant le mois de mai présente les caractéristiques suivantes:

- > un hôtel de 123 chambres;
- > 5.500 m² de commerce (un ou plusieurs commerces d'envergure qui devraient ainsi attirer de nombreux chalands et redynamiser l'ensemble du noyau commercial);
- > un centre de détente et de remise en forme de 3.320 m²;
- > 61 logements (pour une superficie d'environ 11.650 m²);
- > 184 emplacements de parcage en souterrain (67 pour les résidents, 97 pour le centre de détente et 20 pour l'hôtel);
- > la création d'une nouvelle voirie entre les rues des Chevaliers et des Drapiers;
- > l'intérieur de l'îlot sera assaini et verdurisé pour la partie qui concerne le projet, notamment en éliminant les annexes diverses qui l'encombrent.

D'un point de vue architectural, le projet, conçu par le bureau d'architecture Atelier d'Art Urbain, préserve et rénove les maisons situées aux n°21, 23 et 25 de la rue des Chevaliers. Les autres bâtiments concernés par le projet seront démolis pour faire place à de nouvelles réalisations.

Indépendamment de ce projet les maisons inoccupées et insalubres de la rue de Stassart, qui appartiennent également à la société HERON BELGIUM, devraient faire l'objet d'une rénovation séparée à la demande de la Commune. Parallèlement, les pouvoirs publics entendent requalifier l'espace public en profondeur afin de redynamiser le commerce, d'attirer des habitants et d'améliorer le confort des piétons notamment.

On note également que, dans un souci de la plus large information et la réelle participation, une réunion d'information a été organisée le vendredi 10 mai dans les locaux de l'Hôtel communal à destination des habitants riverains du quartier concerné.

Infos: Service de l'Urbanisme, 02 515 67 17.

Heron Plaza: een ontwerp voor de Gulden Vlieslaan

In 1999 heeft de maatschappij Heron Belgium een reeks gebouwen gekocht in het blok afgebakend door de Guldenvlieslaan en de Ridders-, de de Stassart- en de Lakenweversstraat, met het oog er een uitgestrekt stedelijk ontspanningscentrum op te richten (bioscoop- en fitnesszaal) en handelszaken. Aanvragen voor stedenbouwkundige vergunning werden voor dit project ingediend. Zoals u het zeker weet, wierpen die aanvragen heel wat reacties op en werden door de Overlegcommissie afgewezen.

Nu, twee jaren later, dient dezelfde maatschappij een nieuwe aanvraag in voor een totaal verschillend project. Het project dat tegenwoordig voorgelegd wordt aan het openbaar onderzoek stelt nu de volgende eigenschappen voor:

- > een hotel van 123 kamers;
- > 5.500 m² handelsaangelegenheden (één of meerdere grootscheepse handelszaken om een talrijk cliënteel naar zich toe te trekken en om het geheel van deze handelskern een nieuwe vitaliteit in te blazen);
- > een ontspannings- en fitnesscentrum van 3.320 m²;
- > 61 woningen (op een oppervlakte van ongeveer 11.650 m²);
- > 184 ondergrondse parkeerplaatsen (67 voor de inwoners, 97 voor het ontspanningscentrum en 20 voor het hotel);
- > de aanleg van een nieuwe weg tussen de Ridders- en de Lakenweversstraat;
- > wat het gedeelte van het project betreft,

zal het binnenblok, na de afbraak van de verschillende bijgebouwen gesaneerd en bepland worden.

Op architecturaal gebied, bewaart en hernieuwt het project, ontworpen door het architecten bureau Atelier d'Art Urbain, de huizen gelegen n° 21, 23 en 25 in de Riddersstraat.

De andere gebouwen betrokken bij het project zullen geslopen worden om er nieuwe realisaties op te richten.

Onafhankelijk van dit project zullen de onbewoonbare en leegstaande huizen van de de Stassartstraat, die ook eigendom zijn van de maatschappij Heron Belgium, deel uitmaken van een afzonderlijk project om vernieuwd te worden en dit op aanvraag van de Gemeente. De openbare overheid wil gelijktijdig de openbare ruimte volledig herstructureren teneinde de handelaanlegenheden te herwaarderen, inwoners aantrekken en namelijk het comfort van de voetgangers te verbeteren.





JUIN/JUNI 2002

ZA	ZO	MA	DI	WO	DO	VR	SA	ZO	MA	DI	WO	DO	VR	SA	ZO	MA	DI	WO	DO	VR	SA	ZO	
1	2	3	4	5	6	7	8	9	10	11	12	13	14	15	16	17	18	19	20	21	22	23	24
SA	DI	LU	MA	ME	JE	VE	SA	DI	LU	MA	ME	JE	VE	SA	DI	LU	MA	ME	JE	VE	SA	DI	

		1	2	3	4	5	6	7	8	9	10	11	12	13	14	15	16	17	18	19	20	21	22	23	24	25	26	27	28	29	30
	CITOYENNETÉ																														
	BURGERSCHAP																														
	CONSEIL COMMUNAL/GEMEENTERAAD																														
	PLACE FLAGEY PLEIN																														
	A IXELLES, NOS ENFANTS SONT AUSSI DES HABITANTS																														
	BROCANTE RUE DE DUBLIN - PLACE DE LONDRES																														
	FRESQUE CHERI SAMBA																														
	LE GRAND PARCOURS 2002																														
	MATONGE EN COULEURS/MATONGE GEKLEURD																														
	PUCES NAUTIQUES																														
	RUES CITOYENNES: JARDINS DE LA COURONNE																														
	CONFÉRENCES AU CIVA																														
	LES DROITS DES ÉTRANGERS DE L'UNION EUROPÉENNE																														
	LECTURE AVEC L'ASSOCIATION GRENIER JANE TONY																														
	LUTTE DES CLASSES ET NOUVELLES FORMES DE...																														
	SANTÉ, PAUVRETÉ, LOGEMENT																														
	368 ^e SOIRÉE DES LETTRES																														
	ACADEMIE DE MUSIQUE: EXAMENS																														
	ECOLE DES ARTS: TRAVAUX DES ÉLÈVES																														
	L'ÉCOLE ET LE THÉÂTRE																														
	FANCY FAIRS ET FÊTES DE FIN D'ANNÉE																														
	NOCTAMBULINES																														
	LE PETIT CHAPERON ROUGE																														
	LE PETIT CORDONNIER																														
	FLAGEY ET SON TERRITOIRE																														
	INTÉRIEURS BELGES, DE L'ART NOUVEAU AU LOFT																														
	MARCHÉ DU LIVRE D'ARTISTE																														
	MIMMO PALADINO, L'ILIADÉ ET L'ODYSSEÉ																														
	GROUPE LHOIST/GROEP LHOIST																														
	PEINTURES POPULAIRES DE KINSHASA																														
	PETR SCHLOSSER & MARTINE VANDERHOVE																														
	RUE VAN AA: PHOTOGRAPHIES																														
	PATRICK VAN HOUDT																														
	"TRÈS TOUCHER"																														
	CHARLEMAGNE PALESTINE																														
	PASCALE DELAGNES																														
	DUO BAYAN & TRIO VIRGA																														
	L'EMPIRE DES SENS																														
	FÊTE DE LA MUSIQUE LATINO-AMÉRICAINÉ																														
	NOISE-MAKER'S FIFES																														
	STELLA A L'ULB + CONCOURS																														
	TANG'AFFAIRES: TANGO NUEVO																														
	ZOÉ EN SCÈNE																														
	SOUNDS JAZZ CLUB																														
	EXCURSION: RAVERSIJDE																														
	PROMENADE CYCLISTE/FIETSTOCHT																														
	JEU DE SOCIÉTÉ/GEZELSCHAPSSPEL: PYRAMIDE																														
	THE DANSANT: L'ÉTÉ SERA CHAUD/DE ZOMER WORDT HEET																														
	GOUTER/VIERUURTJE: OPERETTE																														
LES PLANTES SAUVAGES/WILDE PLANTEN																															

ADRESSES / ADRESSEN

BIBLIOTHÈQUE COMMUNALE	RUE MERCELIS 13	02 515 64 05	WWW.IXELLES.BE	PETIT THÉÂTRE MERCELIS	RUE MERCELIS 13	02 515 64 32	WWW.IXELLES.BE
CENTRE DE PLANNING FAMILIAL	RUE DU BOURGMESTRE 13	02 646 42 73		POCHE	CHEMIN DU GYMNASÉ 1A	02 649 17 27	WWW.POCHÉ.CEDITI.BE
CHAPELLE DE BOENDAEL	SQUARE DU VIEUX TILLEUL 10 OUDE LINDESQUARE	02 662 07 89	WWW.IXELLES.BE	SOUNDS JAZZ CLUB	RUE DE LA TULIPE 28	02 512 92 50	WWW.JAZZVALLEY.COM/SOUNDS/
CIVA	RUE DE L'ERMITAGE 55 KLUISSTRAAT	02 642 24 53	WWW.CIVA.BE	LA SOUPAPE	RUE ALPHONSE DE WITTE 26A	02 649 58 88	
ELZENHOF (GC)	KROONLAAN 12-16 AV. DE LA COURONNE	02 648 20 30		THÉÂTRE ROYAL DU PERUCHET	AVENUE DE LA FORÉT 50	02 673 87 30	
L'L	RUE MAJO(O)R RENÉ DUBREUCQSTRAAT 7	02 512 49 69	WWW.LLASBL.BE	TOISON D'OR	GALERIE DE LA TOISON D'OR 396	02 510 05 10	WWW.THEATREDELATOISONDOR.BE
MARNI	RUE DE VERGNIESSTRAAT 25	02 639 09 80		VARIA	RUE DU SCEPTRE 78	02 640 82 58	WWW.VARIA.BE
MUSÉE D'ARCHIT.-LA LOGE	RUE DE L'ERMITAGE 86 KLUISSTRAAT	02 642 24 80	WWW.AAM.BE	XL-THÉÂTRE	RUE GOFFART 7A	02 513 21 78	
MUSÉE D'IXELLES	RUE VAN VOLSEM 71	02 515 64 17	WWW.MUSEE-IXELLES.BE	XL-CENTRE CULTUREL	RUE MERCELIS 13	02 515 64 32	WWW.IXELLES.BE



CITOYENNETE BURGERSCHAP

CONSEIL COMMUNAL

Dernière séance du Conseil communal (Salle du Conseil) avant le 5 septembre: l'ordre du jour détaillé de la séance est disponible sur www.ixelles.be à partir du 22 juin. Vous trouverez un compte-rendu des principales décisions dans les 5 jours suivant la séance dans la rubrique "Actualités" du site.

🕒 Jeudi 27 juin à partir de 20h.

GEMEENTERAAD

Laatste Gemeenteraadszitting (in de Raadszaal) vóór 5 september: donderdag 27 juni, vanaf 20u. De gedetailleerde dag-orde vindt u op www.elsene.be vanaf 27 juni. U krijgt ook een verslag van de voornaamste beslissingen binnen de 5 dagen na de zitting in de rubriek "Actualiteit" van onze site.

🕒 Donderdag 27 juni, vanaf 20u.

FLAGEY: RÉAMÉNAGEMENT DE LA SURFACE DE LA PLACE

Quel projet pour rénover la Place Flagey et ses abords après les travaux? La Commune veut clairement ouvrir le débat public et permettre à chacun de partager analyses, rêves et propositions. La nouvelle place doit être un point fort de l'avenir social, culturel, économique et esthétique de la Commune. Une première rencontre ce 12 juin doit permettre de faire le point sur le calendrier, l'état des projets déjà envisagés, de comprendre les attentes et les besoins nouveaux, d'évaluer les moyens disponibles et de dégager les options prioritaires.

📍 A l'Institut d'Architecture La Cambre, 19 place Flagey

☎ Service de l'Urbanisme, 02 515 67 23

🕒 Mercredi 12 juin à 20h.

KOMSTIGE HERINRICHTING VAN HET FLAGEYPLEIN

Welk project om het Flageyplein en zijn omgeving te hernieuwen na de werken? De Gemeente wil duidelijk het publiek debat openen en aan iedereen de kans geven om analyses, dromen en voorstellen te delen. De nieuwe plaats moet een sterk middelpunt zijn van de sociale, culturele, economische en esthetische toekomst van de gemeente. Deze eerste ontmoeting moet het mogelijk maken de stand van zaken van het kalender te bekijken, de melding maken van projecten die al overwogen werden, de verwachtingen en de nieuwe behoeften te verstaan, de beschikbare middelen te overwegen, de voorrangsopties naar voren te halen.

📍 Architectuurschool "La Cambre", 19 Flageyplein

☎ Dienst Stedenbouw, 02 515 67 23

🕒 Woensdag 12 juni - 20:00u.

DERNIÈRE MINUTE: 1^{ER} JUIN - 20H00: FÊTE DES AA AU PETIT THÉÂTRE MERCELIS

Le groupe des Alcooliques Anonymes "Ixelles 1" fête ce 1^{er} juin ses 30 ans d'existence. Nombreux témoignages de magistrats, médecins et d'AA.

☎ Info: 02 343 18 43

BROCANTE & VIE DE QUARTIER

A IXELLES, NOS ENFANTS SONT AUSSI DES HABITANTS

Les enfants jouent, apprennent, inventent, participent... Ils ont besoin eux aussi, de trottoirs en bon état, d'espaces verts, de lieux d'accueil, de soins appropriés... Plusieurs associations ont choisi de s'intéresser aux préoccupations des enfants de 0 à 6 ans et vous invitent à partager un brunch pour en débattre avec vous. Une animation est prévue pour les enfants. Entrée gratuite. Plats et boissons vous seront proposés pour une somme modique. Une organisation d'Espace Couleurs Femmes, de la Ligue des Familles, des Equipes Populaires, MOC-CIEP, la Coordination sociale, Idée 53.

📍 Au Centre Culturel Elzenhof.

☎ Infos: 02 648 61 39.

🕒 Dimanche 2 juin de 10h30 à 12h30.



BROCANTE: RUE DE DUBLIN ET PLACE DE LONDRES

Fête de quartier, brocante et musique africaine à la rue de Dublin, jazz, blues et cie place de Londres. Une organisation du "Comité Champ de Mars".

📍 Rue de Dublin et place de Londres.

☎ Infos: Comité "Champ-de-Mars", 02 502 56 26.

🕒 Dimanche 23 juin de 7h à 23h.

FRESQUE CHERI SAMBA

L'asbl "Coopération par l'Education et la Culture" a invité Chéri Samba, peintre congolais de réputation internationale, à peindre un tableau traduisant les sentiments multiples qui animent les habitants du quartier Matongé et rapporter avec humour les éléments signifiants de leur vie quotidienne. Cette toile sera agrandie (15 m sur 12 m) et accrochée à la façade du magasin Hema pendant plusieurs mois.

📍 Sur la façade du magasin Hema, chaussée d'Ixelles 19.

☎ Infos: Coopération par l'Education et la Culture, 02 217 90 71.

🕒 Inauguration le dimanche 9 juin.



LE GRAND PARCOURS 2002

"Parcours citoyen" organise chaque année, depuis 1997, des manifestations citoyennes. Cette année, il propose "une grande boucle de 24 heures autour de l'axe festif Malibran-Flagey-la Cambre".

Plusieurs animations sont prévues durant ces 24 heures. Ces projets ne sont pas encore définitivement arrêtés et font, à l'heure de l'impression de ce mensuel, l'objet d'une instruction de dossier auprès des services communaux concernés et de la Police. Parmi le projet introduit à la Commune figurent les activités suivantes: un banquet, une exposition de fresques suspendues, un tapis peint, une galerie de portraits, une promenade musicale et... un petit déjeuner.

☎ Infos: 02 648 86 45 - 0472 275 159 ou 0497 54 12 61. Le programme définitif et détaillé sera également disponible sur www.ixelles.be à la mi-juin.

🕒 Samedi 22 juin, rue Malibran, place Flagey et avenue du Général de Gaulle et retour nocturne

MATONGE EN COULEURS

Initiative multiculturelle d'un collectif d'associations socio-culturelles, d'habitants et de sympathisants du quartier, "Matongé en couleurs" mettra, pour sa seconde édition, l'accent sur la réhabilitation, la valorisation, la redynamisation et le développement de ce quartier. Différents stands et ateliers auront lieu dans les rues du quartier avec Amnesty International, l'Association des Ecrivains belges, Bruxelles ma Ville asbl, Comité Cité, Habitat et Rénovation, Comité de Citoyens Sans Emploi asbl, Elzenhof Centre culturel, Espace Impulse asbl, Galerie Marc Dengis, le Gracq... Un podium de musique se tiendra de 14 à 23h.

📍 Ch. de Wavre, ch. d'XL et Porte de Namur

☎ Infos: Kungu Luziamu, 0479 77 93 25

🕒 Dimanche 9 juin de 14 à 23h.

PUCES NAUTIQUES

Cette importante brocante, organisée par ALIO asbl se tiendra sur la place du Châtelain le dimanche 2 juin.

☎ Infos: ALIO, Michel de Heusch, tél. 02 534 62 12, aliopuce@hotmail.com.

Deze belangrijke markt wordt op zondag 2 juni door de ALIO op het Kasteleinsplein georganiseerd.

☎ Info: ALIO, Michel de Heusch, 02 534 62 12.

ROMMELMARKT EN WIJKLEVEN

RUES CITOYENNES: LES JARDINS DE LA COURONNE EN FÊTE

Bâti vers la fin du XIX^e siècle, à une époque où l'architecture militaire était à l'honneur, l'ancien hôpital militaire a été rasé en 93. C'est sur ce site historique que le Ministère de la Région bruxelloise a décidé de créer un tout nouveau quartier: les Jardins de la Couronne. Les auteurs du projet ont voulu marier un lieu de travail, des bureaux, à un lieu de vie, 3 immeubles d'habitation, qui totaliseront près de mille logements. C'est dire la taille du projet.

Même si deux de ces immeubles ne seront terminés que fin 2006, leurs occupants constituent une population mêlée. Culturellement surtout. Des familles belges voisinent avec des familles d'Européens venus des quatre points cardinaux et avec des familles d'immigrés provenant de diverses parties du globe: Afrique, Maghreb, Asie essentiellement. A cette diversité s'ajoute une certaine stratification sociale d'un immeuble à l'autre. Malgré cette double mixité, à la fois culturelle et sociale, qui peut être une prodigieuse source d'enrichissement mutuel, les contacts se font rares d'un immeuble à l'autre. C'est pourquoi une poignée d'habitants de ce quartier ont formé un projet:



organiser une fête, comme il s'en fait d'ailleurs beaucoup à Ixelles, sur la place Adolphe Sax et dans l'avenue Yourcenar. Au programme de ce dimanche 9 juin, de 10h à 16h sont ainsi prévus: une petite brocante, une buvette et une dégustation de plats régionaux (surprise!), une animation musicale; un stand de grimage pour les petits (et les moins petits s'ils en ont envie...) et... un concours du plus beau chien du quartier (après tout, les chiens ne font-ils pas, eux aussi, partie de la population?)

📍 Place Adolphe Sax et avenue Yourcenar (en face de l'Hôpital)

☎ Infos: Comité de la fête de quartier, Jean-Marie Velleine, tél. 02 687 69 03

🕒 Dimanche 9 juin

CONFERENCES CONFÉRENTIES

CONFÉRENCES AU CIVA

Durant le mois de juin, le Civa propose tous les mercredis un cycle sur "Parcours de jeunes designers" en présence de Christian Biecher le 5 juin et d'Adrien Gardère le 12. Le 19 juin sera consacré à Marc Hotermans, "Quand le mobilier est architecture".

📍 Auditorium du CIVA

☎ Infos et réservation: 02 642 24 80.



LES DROITS DES ÉTRANGERS UE

Un exposé-débat du Centre de Planning familial et de Sexologie d'Ixelles.

📍 Centre de Planning familial et de Sexologie, rue du Bourgmeestre 13.

☎ Infos et inscription: 02 646 42 73,

Prix: 2,5 euros

🕒 Vendredi 14 juin.

LECTURE AVEC L'ASSOCIATION GRENIER JANE TONY

Emile Kesteman présentera le livre écrit par Liliane Wouters "Changer d'écorce", poésie de 1950 à 2000.

📍 Au Syrtaki, rue St-Boniface 22.

☎ Infos: 02 515 29 68.

🕒 Samedi 22 juin à partir 16h.

LUTTE DES CLASSES ET NOUVELLES FORMES DE MILITANTISME

Présentation publique de la plaquette reprenant les conclusions des débats qui ont eu lieu durant le 1^{er} semestre 2002.

📍 Au café Le Pantin, ch. d'Ixelles, 355.

☎ Infos: Fabrizio Buccella, 0478 44 44 01.

🕒 Mardi 4 juin à 20h.

SANTÉ, PAUVRETÉ, LOGEMENT

Dans le cadre du plan régional de développement durable qu'il prépare, ECOLO souhaite tester la pertinence de ses propositions et invite les acteurs de ce champ d'action sociale à un forum qui devrait permettre d'établir une sorte de catalogue des bonnes pratiques qui pourra servir à tous les niveaux, du local au fédéral.

📍 Au CIVA.

☎ Infos: 02 549 65 28

🕒 Samedi 22 juin de 9h à 17h.

368^E SOIRÉE DES LETTRES

A 18h, l'Association des Ecrivains belges de Langue française présente, à la Maison des Ecrivains, trois ouvrages: "Madame B" de Jacqueline De Clercq, "Poèmes I et II" de Eric Brogniet et "Ici et ailleurs" de Georges-Henri Dumont.

Présentés respectivement par Philippe Dewolf, Jean-Louis Crousse et Jacques De Decker.

📍 Maison des Ecrivains, chaussée de Wavre, 150.

☎ Infos: 02 512 29 68.

🕒 Mercredi 19 juin à 18h



EXPOSITIONS



TENTOONSTELLINGEN

FLAGEY ET SON TERRITOIRE

Quel avenir pour la place Flagey? Quelle position doit tenir une institution comme La Cambre? Quel peut être le regard d'un architecte sur Flagey et son territoire? Quel regard poser sur la Maison de la Radio et son rayonnement sur le quartier? Que peut signifier fin et renouveau d'une place comme Flagey? Flagey et son territoire: parfums d'exotisme, de pluralités et de multiculturalités?

Ces questions furent, parmi d'autres, le point de départ d'un concours de photos organisé par Archimedia, l'asbl de promotion de l'Architecture et des Arts au sein de La Cambre Architecture et soutenu par la Commune d'Ixelles. Les photos nominées et gagnantes de ce concours sont exposées pendant un an dans une petite salle au-dessus du Café Le Pantin à deux pas de la place Flagey.

☛ Au Pantin, chaussée d'Ixelles 355.

☎ Infos: 02 640 80 91.

🕒 Du 8 avril 2002 au 8 avril 2003 de 11 à 17h sauf le dimanche.



INTERIEURS BELGES, DE L'ART NOUVEAU AU LOFT

Afin d'évoquer la production contemporaine au niveau européen, une des salles du Musée d'Architecture-La Loge accueille successivement trois expositions temporaires. Il s'agit de reconstructions imaginaires d'appartements de trois périodes-clés de la seconde moitié du XX^e siècle: les années 50-60, 70-80 et un appartement d'aujourd'hui.

Ces intérieurs comprendront entre autres des œuvres de Le Corbusier, Charlotte Perriard, Jean Prouvé, Charles Eames, Werner Pantoni...

☛ Musée d'Architecture "La Loge" et Fondation pour l'Architecture, rue de l'Ermitage, 86 et 55. Entrées: Musée d'Architecture - La Loge: 3 euros.

Fondation pour l'Architecture: 4 euros. Billet combiné: 6 euros. Visites guidées sur rendez-vous.

☎ Infos: 02 642 24 80.

🕒 Jusqu'au 11 août, du mardi au dimanche de 12 à 18h et le mercredi 12 à 21h.

MARCHÉ DU LIVRE D'ARTISTE

En juin, Baltazar, "le bazar de l'art" propose une rétrospective de l'œuvre gravée de Gabriel Belgeonne, une exposition de livres-objets des Editions Roselin de Montréal et les 1^{er} et 2 juin, un marché du livre d'artiste.

☛ Baltazar, rue de Stassart 100.

☎ Infos: 02 512 85 13.

🕒 Du mardi au samedi de 10 à 19h ainsi que le dimanche 2 juin de 11h à 17h.

MIMMO PALADINO, L'ILIAD ET L'ODYSSEE

A l'occasion de la parution aux Editions Diane de Selliers de "L'Iliade et l'Odyssee" d'Homère, les Amis du Musée d'Ixelles vous proposent de découvrir les illustrations de Mimmo Paladino qui porte un regard novateur sur ce grand classique.

☛ Au Musée d'Ixelles.

☎ Infos: 02 515 64 21

🕒 Jusqu'au 18 août. Du mardi au vendredi, de 13 à 18h30, samedi et dimanche, de 10 à 17h. Fermé le lundi et les jours fériés.

Ter gelegenheid van de publicatie door uitgeverij "Diane de Selliers" van de Ilias en de Odyssee van Homerus stelt de Vriendenkring van het Museum van Elsene de illustraties van Mimmo Paladino voor: een hernieuwde blik op deze twee grote klassiekers.

☛ In het Museum van Elsene.

☎ Info: 02 515 64 21

🕒 Tot 18 augustus. Van dinsdag tot vrijdag, tussen 13u en 18u30, zaterdag en zondag tussen 10u en 17u. Maandag en feestdagen gesloten.

MUSÉE D'IXELLES: COMMANDES DU GROUPE LHOIST

Le Groupe Lhoist, dont le siège est situé à Limelette, constitue depuis dix ans une collection d'œuvres d'artistes contemporains, essentiellement des photographies et des sculptures commandées à des artistes. Il s'agit souvent de projets importants qui peuvent se dérouler sur une longue durée et qui concernent les usines ou les paysages industriels, les différents sites d'extraction et de transformation ainsi que le personnel du groupe. La présente exposition témoignera de la richesse de ce type de production artistique, en rassemblant les œuvres les plus significatives nées de cet engagement mutuel. Œuvres de Bernd & Hilla Becher, Elliott Erwitt, Rodney Graham, Roy Arden, Jan Henle et Josef Koudelka.

☛ Au Musée d'Ixelles.

☎ Infos: 02 515 64 21 et 22.

🕒 Du 17 mai au 18 août 2002, du mardi au vendredi de 13h à 18h30 et le week-end de 10 à 17h.

PETR SCHLOSSER & MARTINE VANDERHOVE

Le Centre Tchèque de Bruxelles vous propose l'exposition des peintures de Petr Schlosse et des objets sculptés de Martine Vanderhove.

☛ Au Centre tchèque de Bruxelles, avenue Buyl 150.

☎ Infos: 02 641 89 44, www.czechcenter.be

🕒 Du 11 juin au 10 juillet.

Du lundi au vendredi de 9 à 17h.

Vernissage le lundi 10 juin à 20h.

RUE VAN AA: PHOTOGRAPHIES

Exposition de photographies d'étudiants de l'École des Arts sur des bâches installées rue Van Aa jusqu'au mois de septembre

☎ Infos: Ecole des Arts, 02 515 78 50.

PATRICK VAN HOUTD

Patrick Van Houtd expose ses toiles au café l'Amour fou jusqu'au 9 juin.

☛ L'Amour fou, chaussée d'Ixelles 85

☎ Infos: www.art9.be.



ENFANTS-JEUNES



KINDEREN-JONGEREN

DANS LES ECOLES DU RESEAU COMMUNAL

ACADEMIE DE MUSIQUE: EXAMEN D'ART DRAMATIQUE ET D'ART LYRIQUE

L'Académie de Musique d'Ixelles vous invite aux auditions de fin d'année.

Enfants: piano, le 5 et 6 juin à 19h; danse, le 22 juin à 20h • **Adolescents:** déclamation, le 3 juin à 17h; chant, le 14 juin à 19h; hautbois, musique de chambre, le 23 juin • **Adolescents et adultes:** atelier d'expression créative, le 21 à 19h • **Adultes:** art lyrique, le 27 juin à 18h; art dramatique, le 13 et 19 juin à 19h; déclamation, le 24 juin à 18h; cabaret, le 26 juin à 19h • **Tous âges:** flûte, clarinette, saxophone, le 12 juin à 19h; percussions, le 20 juin à 17h30; art dramatique, le 25 juin à 19h.

☛ Académie de Musique d'Ixelles, avenue des Eperons d'Or 16.

☎ Infos: 02 515 78 30.

🕒 Samedi 22 juin à la Salle Lumen, ch. de Boondaël 32 et les 25 et 27 juin au Petit Théâtre Mercelis.

ECOLE DES ARTS

Vernissage de l'exposition des travaux des élèves le mercredi 12 juin de 18 à 21h et portes ouvertes le jeudi 13 et le vendredi 14 juin de 18 à 21h.

☛ Ecole des Arts, rue Sans Souci 128.

☎ Infos: 02 515 78 50.

L'ECOLE ET LE THEATRE

Comme au mois d'avril et au mois de mai, XL-Centre culturel accueille des spectacles créés au sein des écoles par les élèves et les équipes pédagogiques: le 2 juin, "Turandot" de Carlo Gozzi, par les étudiants en Humanités artistiques du réseau secondaire communal, mis en scène par Dominique Serron.

☛ A l'XL-Centre culturel.

☎ Infos: Service de la Culture, 02 515 64 32.

🕒 Dimanche 2 juin à 19h30.

FANCY FAIRS ET FETES DE FIN D'ANNÉE

ECOLE 7: fancy-fair de l'École du Bois de la Cambre, avenue du Bois de la Cambre 173 le dimanche 2 juin. ☎ Infos: 02 515 65 60.

ECOLE 9: fête de fin d'année rue Américaine 136 le samedi 1^{er} juin de 12 à 18h.

☎ Infos: 02 515 75 11.

ECOLE SANS SOUCI: fancy-fair du Groupe scolaire Sans Souci, rue Sans Souci 130, à partir de 13h30 le samedi 8 juin à partir de 13h30. ☎ Infos: 02 515 65 30.

NOCTAMBULINES

Gibus nous emmène à la découverte de cette vie sonore nocturne, restituant ces atmosphères nimbées de mystère, entre veille et sommeil, offrant une superbe initiation à la poésie, entre lune et point du jour.

Avec ses textes courts, chantés à voix feutrées, presque chuchotés, "Noctambulines" est particulièrement adapté aux plus petits.

☛ Au Théâtre Marni

☎ Infos et réservation: Jeunesses musicales de Bruxelles, 02 507 83 31, prix: 5 euros.

🕒 Mercredi 12 juin de 15 à 16h.

LE PETIT CHAPERON ROUGE

Un bon bûcheron fait que tout se termine bien. D'après Charles Perrault. Tous publics.

☛ Au Théâtre royal du Peruchet

☎ Infos et réservation: 02 673 87 30.

🕒 Mercredi 12, samedi 15 et dimanche 16 juin à 15 heures. Fermeture annuelle juillet et août. Réouverture en septembre 2002.

LE PETIT CORDONNIER

Si le fromage attire les souris, l'argent attire les voleurs.

Une fable de Jean de la Fontaine à voir pour apprendre et s'amuser.

A partir de 4 ans.

☛ Au Théâtre royal du Peruchet, avenue de la Forêt 50.

☎ Infos et réservation: 02 673 87 30.

🕒 Samedi 1^{er}, dimanche 2, mercredi 5, samedi 8 et dimanche 9 juin à 15 h.

MUSEUM VAN ELSENE: GROEP LHOIST

De groep Lhoist, waarvan de zetel te Limelette, gelegen is verzamelt sinds tien jaar werk van hedendaagse kunstenaars, meestal fotografen en beeldhouwers. Eén van de bijzonderheden van de verzamelingspolitiek is dat de werken aan de kunstenaars besteld worden.

Vaak gaat het over grote ontwerpen, die zich over een lange periode ontwikkelen. Ze betreffen de fabrieken of de industriële landschappen, de verschillende extractie- en transformatiesites evenals het personeel van de groep. De huidige tentoonstelling getuigt van deze rijke kunstproductie en verzamelt de merkwaardigste werken die dankzij deze wederzijdse verbintenissen ontstonden. Werken van Bernd en Hilla Becher, Elliott Erwitt, Rodney Graham, Roy Arden, Jan Henle en Josef Koudelka.

☛ Museum van Elsene.

☎ Info: 02 515 64 21 en 22,

tot 18 augustus 2002.

🕒 Openingsuren: van dinsdag tot vrijdag, tussen 13u en 18u30, zaterdag en zondag, tussen 10u en 17u.

PEINTURES POPULAIRES DE L'ECOLE DU CONGO

Autour du peintre Cheri Samba, des œuvres récentes de ses amis de l'Association des Artistes Peintres de style Populaire (AAPP). Vernissage le 7 juin à 18h.

☛ Galerie Marc Dangis, rue Alsace Lorraine.

🕒 Jusqu'au 30/6, jeudi, vendredi, samedi de 14 à 20h + dimanche 9/6

"TRÈS TOUCHER"

En ce mois de juin et durant tout l'été, le Muséum des Sciences naturelles (rue Vautier) vous propose: "Très toucher". En famille ou entre amis, à pleines mains ou du bout des orteils, découvrez cette exposition étonnante. Sensations et émotions vous serviront de guides. Intégrée dans l'expo des grands, "Très Toucher" est accessible aux chaises roulantes et est traduit en braille. "Touche-atout" passionnera certainement les petits loups de 3 à 6 ans.

☛ Au Muséum, rue Vautier 29

☎ Infos: 02 627 42 38,

www.sciencesnaturelles.be.

🕒 Jusqu'au 29 septembre. Fermé le lundi.

Prix: adultes: 6,50 euros, 6-17 ans: 5,50 euros. Entrée gratuite le 1^{er} mercredi du mois à partir de 13h.





MUSIQUES



MUZIEKEN

CHARLEMAGNE PALESTINE

Charlemagne Palestine est l'un des fondateurs de la musique minimale, un courant musical qui s'est développé comme une réaction d'intense complexité de composition, à cette époque, incarné par Stockhausen et Boulez. Charlemagne se considère comme un alchimiste, concerné par la chimie et la couleur des sons, transformant ses expériences en expérience transcendante, comme s'il articulait un processus d'évolution interminable et presque spirituel.

☛ A l'XL-Centre culturel, 02 515 64 32.

☎ Infos: Service de la Culture, 02 515 64 30.

Concert et performance: 5 euros et 2 euros pour les Ixellois, chômeurs, Article 27, seniors, étudiants, enseignants et artistes.

🕒 Vendredi 7 juin à 19h vernissage et à 20h vidéo et performance dans l'installation. Le 8 juin à 20h performance-concert. Le 9 juin à 12h: brunch avec Charlemagne-Palestine (sur réservation).

CHARLEMAGNE PALESTINE

Charlemagne Palestine is één der stichters van de minimalistische muziek, een stroming die zich als reactie ontwikkelde tegen zeer complexe composities zoals bij Stockhausen en Boulez.

☛ In het Elsense Cultureel Centrum, Mercelisstraat, 13, 02 515 64 32.

☎ Info: Dienst Cultuur, 02 515 64 30

Concert en voorstelling: 5 EUR ; 2 EUR voor de Elsenaren, werklozen, Atrikel 27, senioren, studenten, leeraars en kunstenaars.

🕒 Vernissage op 7 juni, om 19u, en om 20u video en voorstelling in de installatie. Op 8 juni, om 20u, voorstelling-concert. Op 9 juni om 12u: brunch met Charlemagne Palestine (op afspraak).

PASCAL DELAGNES

Issue des Ateliers Chanson de la Soupape, on la connaît plutôt comme comédienne-chanteuse dans le duo "Les Tortues enrégées". Elle présente cette fois un répertoire de chansons interprétées tantôt avec sensibilité et émotion, tantôt avec énergie et humour. Une belle découverte.

En première partie: Michèle Orban.

☛ A la Soupape, rue A. De Witte 26a.

☎ Infos et réservations: 02 649 58 88.

🕒 Samedi 15 juin à 21h.

DUO BAYAN & TRIO VIRGA

Brumuse asbl propose, dans le cadre de "Brussels Jazz Season", deux concerts.

DUO BAYAN: duo d'accordéons virtuoses qui vous fait traverser 300 ans de musique: de Bach à Mozart en passant par Rachmaninov, Gershwin ou Astor Piazzola.

TRIO VIRGA: au départ de la harpe celtique, du hautbois, de la bandoura, les musiciens du Trio Virga vous proposent un ensemble de pièces du Moyen Age et de la Renaissance, chants des croisades et de pèlerinages, musiques arabo-andalouses et juives sépharades ainsi que des airs traditionnels celtiques, ukrainiens et bulgares.

☛ Au Théâtre Marni

☎ Infos et réservations: 02 217 48 00,

travers@cyclone.be, www.cyclone.be/travers. Prix: 12,5 euros et 10 euros pour les étudiants.

🕒 Mercredi 5 juin à 20h30.

L'EMPIRE DES SENS

Spectacle de la "Master Classe" de Martine Kivits et Jean-Luc Fafchamps: "une belle (ou une Bête)" vous "invitera" à "danser un tango". Elle vous "embrassera" ensuite "sur la bouche" et vous avouera: "Tu me chavires". Plus tard, elle racontera à ses amis: "il m'a vu nue". Vraiment, "C'est Extra"! Avec Christelle Cornil, Cécile Girboux, Hughes-Olivier Hubert, Vanessa Spaey, Sandra Van Bellinghen, Julie Vokaer et Sandra Vonckx.

☛ A la Soupape, rue A. De Witte 26a.

☎ Infos et réservations: 02 649 58 88.

🕒 Vendredi 21 et samedi 22 juin à 21h.

FETE DE LA MUSIQUE LATINO-AMERICAINE

A l'occasion de la Fête de la Musique qui se déroule ce samedi 22 juin, grande fête latino-américaine en partenariat avec la Maison de l'Amérique Latine, Incontro et avec le soutien de la Commune d'Ixelles et de l'Ambassade de l'Amérique Latine. Au programme: musiques des Caraïbes (Proyeccion Latina), du Chili (Chucuruma), du Brésil (Maria Helena), du Mexique (Quetzal), de Colombie (Chambo) et d'Argentine (Tango 5).

☛ A l'Ecole des Etangs, rue des Eperons d'Or

☎ Infos: 0473 72 94 36.

🕒 Samedi 22 juin de 12 à 24h.

NOISE-MAKER'S FIFES

Noise-Maker's Fifes a été fondé en 1990 par Geert Feytons et Tino Van Luik, deux artistes qui ont tenu régulièrement des sessions d'improvisation et réalisé des assemblages musicaux aux atmosphères étranges et sons hypnotisants. Le point de départ de cette nouvelle représentation est la philosophie de la métempsychose de Pythagore. Celui-ci croyait que les individus dont la vie était assombrie par de mauvaises actions et par des émotions destructrices n'étaient pas jugés dignes de se réincarner immédiatement sous la forme d'un être humain. Les "mauvaises âmes" devaient d'abord subir un processus de purification, qui prenait la forme de plusieurs réincarnations successives sous des formes de vie plus longues, avant que leur âme soit à nouveau libre.

☛ A l'XL-Centre culturel, 02 515 64 32.

☎ Infos: Service de la Culture, 02 515 64 30.

Entrée, tarif plein: 8 euros, Ixellois: 5 euros.

🕒 Le 13 juin à 20h30.

Noise-Makers Fifes werd in 1990 door Geert Feytons en Tino Van Luik gesticht. Beide artiesten hebben regelmatig samen geïmproviseerd en opnamen gemaakt van een samenvoegsel van vreemde stemmingen en hypnotiserende klanken.

Uitgangspunt voor deze nieuwe voorstelling van de Brusselse formatie Noise-Maker's Fifes is de transmigratiefilosofie van Pythagoras. Hij was van oordeel dat individuen wier leven werd overschaduwd door slechte daden en destructieve emoties niet onmiddellijk waardig werden bevonden om te reïncarneren in een nieuwe menselijke vorm. "Slechte zielen" moesten eerst een zuiveringsproces doorlopen in de vorm van verschillende reïncarnaties van lagere levensvormen, voor hun ziel weer vrij kon zijn.

☛ In het Elsense Cultureel Centrum, 02 515 64 32

☎ Info: Dienst Cultuur, 02 515 64 30.

Ingang, volle prijs: 8 EUR, Elsenaren: 5 EUR.

🕒 Op 13 juni, om 20u30.

TANG'AFFAIRES, QUINTETTE DE TANGO NUEVO

Créé en 1997, le groupe "Tang'affaires" s'est spécialisé dans le répertoire d'Astor Piazzola. Comme le quintette de Piazzola, le groupe est composé de cinq musiciens mêlant le violon, le piano, la guitare, la contrebasse et l'accordéon pour nous emmener harmonieusement vers cette musique d'un style nouveau: le Tango Nuevo.

☛ A la Soupape, rue A. De Witte 26a.

☎ Infos et réservations: 02 649 58 88.

🕒 Vendredi 14 juin à 21h.

ZOÉ EN SCÈNE

En 1998, Zoé remportait le 3^e prix de la Biennale de la Chanson. Ensuite, elle obtenait le prix "Coup de Cœur" aux Francofolies de Spa. Depuis, elle ne compte plus ses succès en France, en Suisse et au Québec. Également choriste de Maurane, elle prépare un nouveau spectacle avec des musiciens ainsi que l'enregistrement d'un nouveau disque.

☛ A la Soupape, rue A. De Witte 26a.

☎ Infos et réservations: 02 649 58 88.

🕒 Jeudi 27 et vendredi 28 juin à 21h.



STAGES D'ÉTÉ ORGANISÉS PAR LA COMMUNE D'IXELLES

"JOURNÉES DE VACANCES" A IXELLES ET A BASSE-WAVRE

Comme chaque année, le Service de l'Instruction publique organise des journées de vacances, du lundi au vendredi de 8h30 à 18h, pour les enfants de 2,5 ans à 14 ans. Les **petits (classes maternelles)** seront accueillis à Boondaal dans le cadre verdoyant des écoles du Bois de la Cambre. Des activités variées leurs seront proposées: jeux sur la plaine bien sûr, mais aussi promenades, excursions, activités créatives dans les pavillons, piscine, etc. Les **grands (6 à 14 ans)** se retrouveront au Centre de plein air Madeleine Clément à Basse-Wavre. Au programme: découverte nature, jeux, concours, organisation d'un spectacle, piscine, etc. Grands et petits seront encadrés par des animateurs(rices) et moniteurs(rices) chevronné(e)s.

Participation aux frais incluant le transport, le repas et les collations: 4 euros par jour pour les Ixellois et 6 euros/jour pour les non-Ixellois.

Inscriptions au secrétariat de l'école, pour les enfants fréquentant les écoles communales ixelloises ou auprès du Service de l'Instruction publique, rue Mercelis, 13 à 1050 Ixelles, pour les autres. ☎ Informations complémentaires: 02 515 65 10 ou 11.

STAGES SPORTIFS A IXELLES ET A SENEFFE

En partenariat avec le Centre Sportif Albert Demuyter, le Service des Sports organise durant les mois de juillet et août 2002 différents stages.

STAGES NAUTIQUES AU CENTRE ADEPS DE SENEFFE: kayak, aviron, planche à voile, voile optimist et voile dériveurs 320 et 420. Les départs et les retours quotidiens se font à partir du Stade communal, rue Volta 18.

STAGES SPORTIFS AU STADE DE LA RUE VOLTA, À LA PISCINE COMMUNALE ET EN EXTÉRIEUR: football, tennis, course d'orientation, VTT, athlétisme, basket, frisbee, hockey, pétanque, escalade, trampoline, badminton, volley-ball, danse/gym, découverte/aventure, tennis de table, water-polo.

Le nombre de places étant limité, ne tardez pas à vous inscrire!

Une brochure détaillée est également disponible auprès du Service des Sports.

☎ Infos et inscriptions: Service des Sports,

Patricia Hazaer, 02 515 69 12, fax 02 515 69 19, stade.ixelles@brutele.be.

TOP CHALLENGE: STAGE DE TENNIS

Stage de tennis au Stade communal pendant les vacances scolaires d'été, à partir de la 2^e semaine de juillet pendant 5 semaines.

Deux formules de stages: soit 3h par jour de 9 à 12h durant une semaine (70 euros), soit 6h par jour de 9 à 12h et de 13 à 16h durant une semaine (115 euros).

Possibilité d'accueil le matin dès 8h et garderie le soir jusqu'à 17h.

A noter: Top Challenge présentera ses activités au cours d'une journée

Portes Ouvertes le 22 juin au Stade communal.

☎ Infos et inscription: Jacky Bidjocka, 0475 325 948.

🕒 Du 8 juillet jusqu'au 11 août, du lundi au vendredi.

SOUNDS JAZZ CLUB

Pour les amateurs de jazz, le Sounds Jazz Club propose des concerts tous les soirs du lundi au samedi. Début des concerts (sauf mention contraire) à 22h.

Pas de concerts en juillet, août et septembre. Reprise le 26 septembre.

1/6 lbo conga Blues
3/6 Master's session (21h)
4/6 Gregory Houben Quartet
5/6 Caribe con K
6/6 Chris Joris Project
7/6 Tribu modern jazz
8/6 Happy modern jazz
10>13/6 Examens publics du Conservatoire royal de Bruxelles (14h)
10/6 Master's session (21h30)
11/6 Greg Lamy Quartet
12/6, Son Fritas
13/6, The Singer's night (21h)

14/6 Tony Lakatos Quartet
15/6 The Witness
17/6 Master's session (21h30)
18/6 Gregory Houben Quartet
18+19/6 Examens du Conservatoire (14h)
19/6 Caribe con K
20/6 Chris Joris Project
21/6 Da Funkamental & Funkalysers
22/6 The Gyle Waddy Group
24/6 Finale des examens du Conservatoire (12h) et jam session des étudiants (21h)
25/6 Greg Lamy Quartet
26/6 Son Fritas
27/6 Yvonne Walter Quartet
28/6 Creole Shakers New Orleans Sextet
29/6 Augustin Foly New Quartet.
☛ Sounds Jazz Club, rue de la Tulipe 28.
☎ Infos: 02 512 92 50



CONCOURS: STELLA A L'ULB: 5 X 2 PLACES A GAGNER

Le Cercle des Sciences Economiques (CSE) de l'ULB présente STELLA en concert à l'Auditoire Paul-Emile Janson le jeudi 27 juin à 20h. En première partie, pas de groupe, mais une séquence vidéo filmée le jour même sur le campus de l'ULB par Jean-Luc Fonck lui-même.

A cette occasion, INFO IXELLES vous offre 5 x 2 entrées pour ce concert. Il vous suffit de répondre AVANT LE 15 JUIN ET PAR COURRIER, à la question suivante: "Quel métier exerçait Jean-Luc Fonck avant de devenir chanteur de STELLA?" Les 5 gagnants seront tirés au sort parmi les envois reçus.

L'adresse pour vos envois: Service de l'Information de la Commune d'Ixelles, 168 chaussée d'Ixelles à 1050 Bruxelles.

☎ Plus d'infos au 0478 32 87 08 et sur www.sciences-eco.be.

Entrée: 12,5 euros. Prévente à la Fnac, Caroline Music, Musicmania, Unishop ULB.



SPORT



JEU DE GO

Le jeu de Go est un jeu d'origine chinoise dans lequel deux joueurs placent des pierres blanches et des pierres noires sur les intersections d'un plateau quadrillé. Le vainqueur étant celui qui a placé ses pierres de manière à délimiter un territoire plus vaste que celui de son adversaire.

Vous pouvez découvrir ce jeu de stratégie et, même vous mesurer au champion de Belgique, au café le Pantin (chaussée d'Ixelles 355) le lundi soir à partir de 18h et le samedi à partir de 15h.

☎ Infos: 02 640 80 91.



OLYMPIADE INTER-COMMUNES

Le samedi 15 juin prochain, la 7^e olympiade inter-communes sera organisée conjointement par Jette, Berchem-Ste-Agathe et Ganshoren. A cette occasion, les fonctionnaires communaux de 17 entités bruxelloises s'affronteront dans une multitude de disciplines sportives allant du volley-ball à la pétanque en passant par le tennis de table ou le jogging.

Ixelles avait brillamment remporté la précédente édition démontrant une fois de plus, s'il était besoin, le dynamisme et l'esprit de groupe qui anime les différents services de l'administration communale. Cette année, pas moins de 120 de nos champions tenteront de faire aussi bien. Tout encouragement de supporters sera évidemment le bien venu. Si cela vous intéresse, contactez Maurice Genus, coordinateur sportif, au 02 515 6910. Pour les autres, résultats et commentaires dans notre prochain numéro.

LOUIS SE MET AU VERT!

Lancée en mai par l'Agence Bruxelles-Propreté, une opération test de collecte de déchets verts vous permet de vous débarrasser de vos petits déchets de jardin et branchages, gazon coupé, feuilles, etc.

A Ixelles, vous pouvez déposer votre sac vert (vendu en grandes surfaces au prix de 1,73 euro) devant le Delhaize Boendael, avenue du Bois de la Cambre et ce, tous les dimanches entre 17h30 et 19h30.

Cette expérience se déroulera jusqu'en novembre. Plus d'infos: Agence Bruxelles-Propreté, numéro vert 0800 981 81.

SPORT SENIORS

1^{ER} TOUR DU TOURNOI DE RUGBY "EUROREGIO": BELGIQUE-TCHÉQUIE

Dans le cadre du Championnat de Rugby des Régions européennes "EUROREGIO", venez assister au match du 1er tour qui opposera le samedi 8 juin à 14h, au Stade communal, les équipes nationales de Belgique et de Tchéquie. Cette manifestation est organisée par la Ligue Francophone de Rugby.

TOURNOI INTER-SERVICES

A peine remise des Olympiades du 15 juin, les différents services de l'Administration communale d'Ixelles s'affronteront, mais cette fois entre eux, le vendredi 21 juin, dès 18 heures, dans les installations du Stade communal Albert Demuyter, rue Volta.

Au cours d'une compétition de mini-foot réservée aux hommes et d'un mini tournoi de badminton pour les dames, nos agents auront à cœur de défendre les couleurs de leur service ainsi que celles, plus fédératrices encore, de notre Commune.

Et pour que la fête soit complète, une équipe mixte et inédite de membres du Collège affrontera lors d'un match de volley-ball une équipe composée de ce qui se fait de mieux au détour des couloirs et autres bureaux de l'Administration. Va y avoir du Sport! Spectateurs et supporters admis et bienvenus...

☎ Infos: Service des Sports: 02 515 6910.



AU STADE EN JUIN 2002

SALLE OMNISPORTS:

2 + 9 + 16 + 23 + 30/06 - 10h00 > 13h00:
CSB BADMINTON ENTRAÎNEMENT

TERRAINS DE FOOTBALL EXTERIEURS:

08/06 à 14h00 :
RUGBY: BELGIQUE/TCHÉQUIE (CF SUPRA)

21/6 à 18h00 : TOURNOI INTER-SERVICES

22/6 de 10h00 à 18h00: PORTES
OUVERTES "TOP CHALLENGE"; tennis

Toute participation aux activités nécessite la détention de la carte XL-Loisirs. Inscription obligatoire. Il n'y a pas de raison financière de ne pas participer, le service social peut intervenir à votre demande. Infos et inscription: 02 515 60 62, Direction des Affaires sociales, service Seniors-Animation, 24 rue d'Alsace-Lorraine, 2^e étage, du lundi au vendredi de 8h30 à 12h. L'après-midi, uniquement sur rendez-vous.

Om aan al de activiteiten deel te nemen beschikt u best over de Elzene-Vrije Tijdkaart beschikken. Inschrijvingen zijn verplicht. Er is geen reden om wegens financiële moeilijkheden niet mee te doen: de sociale dienst kan op uw aanvraag een tussenkomst toestaan. Info en inschrijvingen: 02 515 60 62, Directie van Sociale Zaken, Dienst Senioren-Animatie, Elzas-Lotharingenstraat, 24, 2de verdieping, van maandag tot vrijdag, tussen 8u30 en 12u00. In de namiddag, alléén op afspraak.

ATELIERS PERMANENTS

Activités manuelles, bridge, chorale, dessin, tricot. Ces activités se déroulent dans les divers resto-clubs.

DUURZAME ATELIERS

Handenactiviteiten, bridge, koorzang, tekenen, breien. Deze activiteiten gebeuren in de verschillende resto-clubs.

EXCURSION: RAVERSIJDE

Retrouvez dans un domaine historique, situé à proximité d'Ostende, le "Village des pêcheurs" ainsi que des vestiges du mur de l'Atlantique. Voyage en train. Prix: 25 euros.
☎ Jeudi 13 juin, toute la journée.

FIETSTOCHT: VAN DE DRAISIENNE TOT DE FIETS

En fietstocht gevolgd door een bezoek aan de tentoonstelling "Van de draisiene tot de fiets" in het Jubelparkmuseum. Voorbeelden van de eerste fietsen tot heden. Prix: 9 EUR (huurprijs van de fiets en Museum inbegrepen). 5 EUR indien u uw eigen fiets gebruikt.
☎ Dinsdag 11 juni, in de voormiddag

GEZELSCAPSSPEL: PIRAMIDE

☎ Club "Denise-Yvon", Skepterstraat, 39.
☎ Op dinsdag 11 en 25 juni, om 15u.



SENIOREN



GOUTER DANSANT: L'ETE SERA CHAUD

Un duo de chanteurs pour mettre l'ambiance, et vous ferez encore des pirouettes à la résidence. Inscriptions pour le 12 juin au plus tard. Prix: 4 euros.

☎ Résidence Les Heures Douces, rue Victor Greyson 53.

☎ Mercredi 19 juin dans l'après-midi.

GOUTER: OPERETTE

Se souvenir de Luis Mariano et de quelques autres tout en dégustant un petit goûter. Prix: 2 euros.

☎ Au club Wansart, rue du Nid 9.

☎ Jeudi 27 juin dans l'après-midi.

JEU PYRAMIDE

☎ Au club Denise-Yvon, rue du Sceptre 39.

☎ Les mardis 11 et 25 juin à 15h.

OPERETTE VIERUURTJE

En herinnering aan Luis Mariano, en aan een paar anderen, tijdens een lekker vieruurtje. Prix: 2 EUR.

☎ In de Wansartclub, Neststraat, 9.

☎ Donderdag 27 juni in de namiddag.

PROMENADE CYCLISTE: DE LA DRAISIENNE A LA BICYCLETTE

Une balade cycliste couronnée par la visite de l'exposition "De la draisiene à la bicyclette", au Musée du Cinquantenaire. Modèles anciens des origines de la bicyclette à nos jours. Prix: 9 euros (musée et location vélo), 5 euros (si vélo personnel).
☎ Mardi 11 juin en matinée.

PROMENADE PEDESTRE: LES PLANTES SAUVAGES

Une personne passionnée de la nature vous fera découvrir les plantes sauvages que l'on frôle en forêt de Soignes, en vous parlant de leurs propriétés. Surprenant, instructif. Prix: 1,20 euro.

☎ Mardi 18 juin en matinée.

THE DANSANT EN VIERUURTJE: DE ZOMER WORDT HEET

Een zangersduo om ons in de juiste stemming te brengen voor een danspasje. Inschrijvingen vóór 12 juni ten laatste. Prijs: 4 EUR.

☎ Residentie voor de 3de leeftijd "Uren van Geluk", Victor Greysonstraat, 53.
☎ Woensdag 19 juni in de namiddag.

UITSTAPJE NAAR RAVERSIJDE

In een historisch eigendom, dicht bij Oostende, ontdekt u het "Vissersdorp" en ruïnes van de Muur van de Atlantische Oceaan. Reis per trein. Prijs: 25 EUR.

☎ Donderdag 13 juni, de ganse dag.

VOETTOCHT: WILDE PLANTEN

Een ware natuurliefhebber laat u wilde planten ontdekken die men in het Zoniënwoud vindt en geeft u uitleg over hun eigenschappen. Verbazend en leerzaam. Prijs: 1,20 EUR.

☎ Dinsdag 18 juni, de ganse voormiddag.

AU MOIS DE JUILLET MAIS A RESERVER EN JUIN

MUSEE DE L'EAU ET DE LA FONTAINE

Tout le patrimoine monumental et historique des fontaines à travers les siècles. Une immersion dans un univers poétique et nostalgique, bercé par le bruissement de l'eau éclaboussant les bassins. Le musée étant situé en bordure du lac de Genval, c'est une après-midi de détente assurée. Le prix comprend la visite, l'aller et le retour en train. Prix: 9 euros.

* Mardi 9 juillet, après-midi.

ACTIVITEITEN VOOR JULI: PLAATSBSPREKING IN JUNI

MUSEUM VAN HET WATER

Een overzicht van het patrimonium en de geschiedenis van onze fonteinen in de loop der eeuwen. We ondergaan de poëtische en melancholische wereld van het geruis van het water in de bassins. Het museum ligt aan de rand van het Meer van Genval: zonder twijfel een namiddag vol ontspanning. In de prijs zijn het bezoek en de reis per trein (heen en terug) inbegrepen. Prijs: 9 EUR.

☎ Dinsdag 9 juli, in de namiddag.



11 mai: le Cortège des Grands Sentiments à Ixelles!

11 mei: de Stoet van de Grote Gevoelens in Elsene!

Avant la Zinneke Parade du 25 mai, les Zinnekes d'Ixelles envahissent les rues de leur quartier. **Voor de Zinneke Parade van 25 mei overspoelen de Zinnekes van Elsene de straten van hun wijk.** Avec/met GC Elzenhof, la Nouvelle Flibuste, la Commune d'Ixelles/Gemeente Elsene, le Musée de Enfants, l'Ecole Sans-Souci, Dynamo asbl, la Chorale FEDA, le Coucou Puissant asbl, CEC ULB, La Cambre (2^e année scéno), Passeurs de Rêves, la Maison de la Jeunesse et/en l'Espace Bien-être



A la Porte de Namur, la Danse de la Crevette sur les rythmes endiablés de la Nouvelle Flibuste



Laatste aanbevelingen vóór het vertrek van Matteo, technischz coordinator van het Zinneke Parade



La pièce-maîtresse du Cortège: l'Arbre à Sentiments et ses constructeurs de tous âges



De "Coucou Puissant" heeft het (heerlijke) Bier van de Grote Gevoelens voorgesteld



Place Fernand Cocq, rue de la Paix, Matongé, Porte de Namur, chaussée d'Ixelles et retour: deux heures d'intense convivialité!



Un reportage de Georges Strens,
Service Information
www.ixelles.be

Foto's door Georges Strens,
Dienst Informatie
www.elsene.be



Zinneke!

UNE PUBLICATION DE LA COMMUNE D'IXELLES
SERVICE DE L'INFORMATION, TÉL. 02 650 05 80
COURRIEL: XLINFO@BRUTELE.BE

EEN PUBLICATIE VAN DE GEMEENTE ELSENE
- DIENST INFORMATIE TEL. 02 650 05 80
E-MAIL: XLINFO@BRUTELE.BE

COMITÉ DE RÉDACTION/REDACTIECOMITÉ:
Babeth Bonaert, Jean-Pierre Brouhon,
Luc Heyneman, Manuela Iezzi, Marc Louyet
Chantal Massaer, Xavier Melchior,
Jean-Philippe Pirard, Yves Rouyet,
Marc Vanhellemont.

ONT COLLABORÉ À CE NUMÉRO/
HEBBEN AAN DIT NUMMER MEEGEWERKT:
Maria Sophia Alcamo, Babeth Bonaert,
Olivier De Klerck, Christian Devos, Manu Iezzi,
Annick Muyldermans, Michel Robert,
Yves Rouyet et la Direction des Affaires sociales.

SECRÉTARIAT DE RÉDACTION/REDACTIESECRETARIAAT:
Manu Iezzi, Marc Vanhellemont

TRADUCTIONS/VERTALING: Christian Devos
et/en Wouter Bracquené

PHOTOS/FOTO'S: Georges Strens (Serv. Info. Dienst),
Marie-France Detaille, Jacques Guilmin,
Luc Malice (Otelo de Carvalho)

MISE EN PAGE/VORMGEVING: Infographie
communale/Gemeentelijke Infografie

EDITEUR RESPONSABLE/VERANTWOORDELIJKE UITGEVER:
Jean-Pierre Brouhon,
Echevin de l'Information/Schepen van Informatie
chaussée d'Ixelles 168 Elsense steenweg
1050 Ixelles - Elsene
www.ixelles.be-www.elsene.be

IMPRIMÉ SUR CYCLUS PRINT - 100% RECYCLÉ
GEDRUKT OP CYCLUS PRINT - 100% GERECYCLEERD