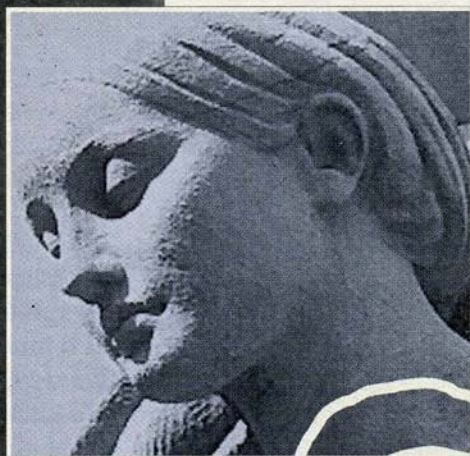


La
Commune
d'Ixelles

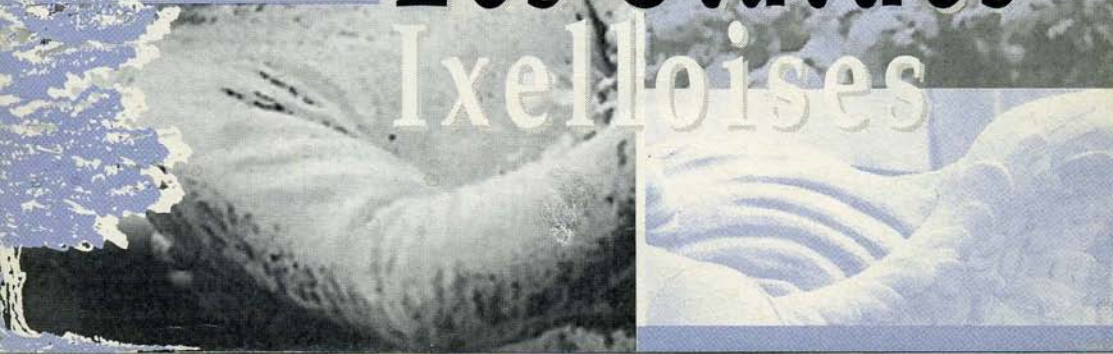


Centre d'Art
Musée
Muséum
Information
vous présentent :

vous invite



Les Statues Ixelloises



statuier 1

Le puits aux lévriers

*Sculpteur :
Arthur Craco*

*Situation :
Place Fernand Cocq*

La place Fernand Cocq qui fait face à l'hôtel communal est familière aux Ixellois. Les plus âgés se souviennent qu'après avoir rassemblé les amateurs de balle pelote, elle servit d'aire de parcage jusqu'en 1974. Depuis, on y a délimité un jardinet mi-clos agrémenté de parterres et d'un **puits** Arts déco, dû au sculpteur symboliste Arthur Craco (°1869-†1955).

Cette œuvre provient des collections du Musée communal, à qui elle avait été donnée en 1953 par le comte Adrien van der Burch. La margelle de grès grand feu est surmontée d'un arc en bronze formé de deux lévriers allongés. Le puits de Craco avait figuré au Salon des Arts décoratifs de Paris en 1925.



statuier 2

Ernest Solvay

*Sculpteur :
Victor Rousseau*

*Situation :
Croisement des rues
du Prince Royal et de
l'Arbre béni*

Le buste d'**Ernest Solvay** (°1838-†1922) a été inauguré en 1991 et tourne le dos (sans intention malveillante !) au siège de la société Solvay. Les recherches du jeune savant aboutirent à la découverte de la soude artificielle, pouvant remplacer dans l'industrie le carbonate de sodium, trop rare à l'état naturel.

La société familiale, qu'il fonda pour l'exploitation industrielle du procédé, prit rapidement une dimension internationale. Grand capitaine d'industrie aux initiatives sociales et philanthropiques hardies, il fit ouvrir différentes institutions scientifiques, dont l'école de commerce qui porte son nom.



Hommage à Charles Woeste

Sculpteur :
Frans Huygelen

Situation :
Rue Saint-Boniface



Le film "Daens" de Stijn Coninx est encore présent dans les mémoires. S'y opposaient comme représentants catholiques d'Alost le curé Adolf Daens (°1839-†1907), aux préoccupations sociales avancées, et **Charles Woeste** (°1837-†1922), leader incontesté de la tendance conservatrice du parti catholique. C'est à titre de président du Conseil de fabrique de l'église Saint-Boniface que Woeste doit d'être présent en effigie devant ce sanctuaire.

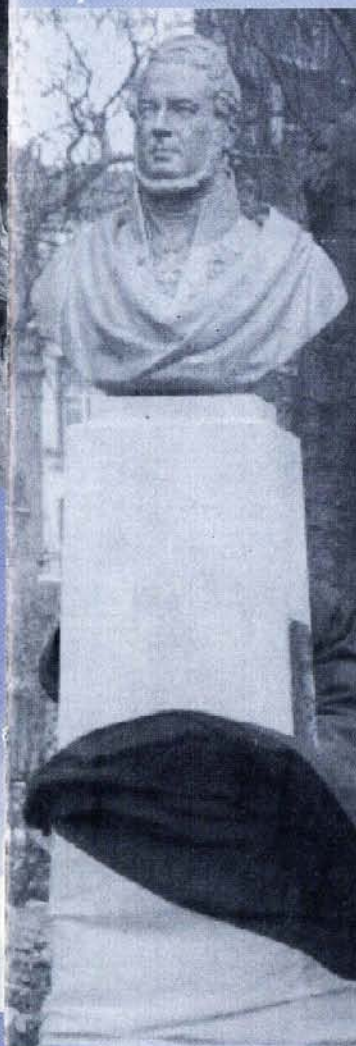
Le monument, qui date de 1926, est signé de Frans Huygelen (°1878-†1940). Le buste de l'homme politique est posé sur un socle de pierre. À gauche, deux enfants offrent des fleurs et à droite, une femme présente d'une main une couronne de laurier et de l'autre une palme, aujourd'hui disparue.



Comte Ferdinand de Meeûs

Sculpteur :
Guillaume Geefs

Situation :
Square de Meeûs



Le square de Meeûs est équitablement partagé entre les territoires d'Ixelles et de Bruxelles-Ville.

Du côté ixellois, on remarque quatre sculptures dont celle du **comte Ferdinand de Meeûs d'Argenteuil** (°1798-†1861). Le square prit son nom actuel en 1946 et le buste y fut placé en 1979. Malédiction tenace ou culte immodéré voué au personnage, il a été dérobé de son socle au moins à deux reprises depuis son installation.

Ferdinand de Meeûs a joué un rôle de premier plan dans la vie économique de la Belgique d'après 1830. Il contribua à constituer la Société civile pour l'agrandissement et l'embellissement de la Ville de Bruxelles.



"**L'Homme au Vase**" de Jean Hérain (°1853-†1924) fut exécuté en vue de l'Exposition Universelle de Bruxelles de 1910.

L'artiste obtint de pouvoir l'exposer en plein air place Albert Leemans et la commune d'Ixelles procéda à son acquisition en 1912, lui assignant son emplacement actuel.

L'Homme au Vase

Sculpteur :
Jean Hérain

Situation :
Square de Meeûs



6

Mémorial au Général Storms

Sculpteur :
Marnix d'Haveloose

Situation :
Square de Meeûs



Le mémorial au général Storms fut réalisé en 1906 par Marnix d'Haveloose (°1885-†1973).

Des inscriptions rappellent les hauts faits de ce grand soldat colonisateur. Il offrit en 1882 ses services à l'Association internationale africaine, fondant l'année suivante la station de M'Pala sur le lac Tanganyika, et prit part aux campagnes antiesclavagistes où s'illustrèrent aussi le colonel Chaltin, le major Dubreucq et le capitaine Crespel, également honorés à Ixelles.

En 1997, le buste de Marnix Gysen (°1899-†1984), œuvre du plasticien Rik Poot (°1924), a été adjoint aux figures précédentes.

Gysen, né Albert Jan Jooris, d'origine anversoise était diplomate et homme de lettres.

Auteur de fictions proches de l'essai, il séjourna plus de 20 ans à Ixelles dans un immeuble bordant le square.



Buste de Marnix Gysen

Sculpteur :
Rik Poot

Situation :
Square de Meeûs

8

Monument dédié à John Cockerill

Sculpteur :
Armand Cattier

Situation :
Place du Luxembourg

Au centre de la place, se dresse le monument dédié au maître de forges anglais **John Cockerill** (°1790-†1840). Ce capitaine d'industrie introduisit dans notre pays la technologie anglaise la plus avancée et déploya son esprit d'entreprise au-delà des frontières. Jusqu'au déclin industriel wallon, le groupe Cockerill s'affirma comme le fer de lance de la métallurgie belge.

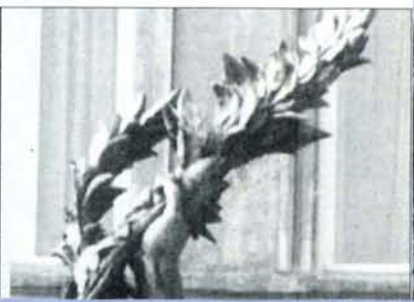
Le monument consiste en un piédestal supportant la statue en pied de Cockerill appuyé sur une enclume. À chacun des angles se détache une figure emblématique du monde du travail: le verrier, le mécanicien, le puddleur et le houilleur. L'ensemble, assez conventionnel, a été érigé en 1872 par le sculpteur Armand Cattier (°1830-†1892) et l'architecte Van Mierlo.



*Hommage au peintre
Antoine Wiertz*

*Sculpteur :
Jacques Jacquet
Situation :
Place Raymond
Blyckaerts*

Au centre de la place se dresse un groupe en bronze posé sur un piédestal de pierre et dédié à Antoine Wiertz (°1806-†1865), dont le nom figure en un cartouche taillé dans la pierre. Une colonne brisée avec l'artiste en médaillon symbolise sa fin, cependant que déjà l'Immortalité s'apprête à poser une couronne et une palme sur la colonne; à côté, une figure personnifiant Ixelles, dont les armes se trouvent représentées à droite, a recueilli ses cendres dans une urne. Jacques Jacquet (°1828-†1899) est l'auteur de ces trois figures. Très prisé au milieu du siècle, on retiendra surtout qu'il participa à la décoration sculpturale de l'Hôtel de Ville de Bruxelles. L'inauguration solennelle du monument le 2 octobre 1881 fut suivie d'autres manifestations: bals, concerts et feux d'artifice.



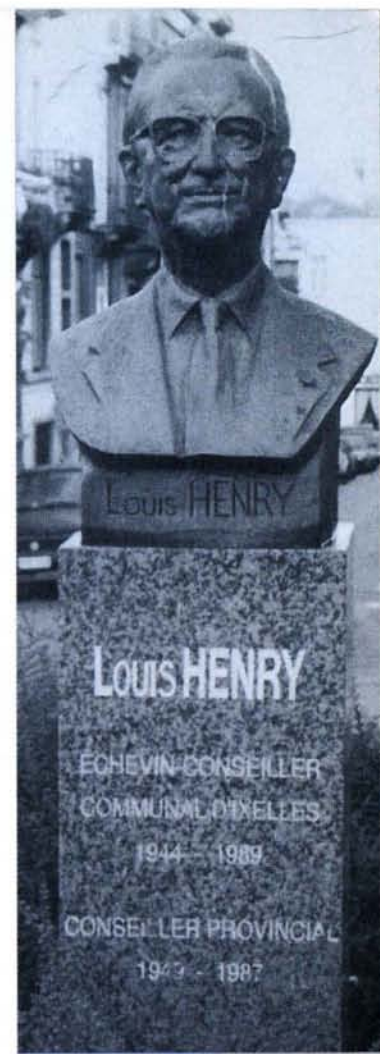
Fernando Pessoa

*Sculpteur :
Irène Vilar
Situation :
Croisement des rues
de la Digue et des
Cygnes*



La figure énigmatique du poète portugais **Fernando Pessoa** (°1888-†1935) a été réalisée par Irène Vilar en 1989. Fernando Pessoa a mené une existence discrète, voire même fugitive d'employé de bureau qui changeait très souvent de domicile. De son vivant, ne parurent en volume que des vers en anglais et quelques poèmes séparés en revue. La publication posthume de ses œuvres atteint en revanche plusieurs centaines de pages. Il menait de front plusieurs œuvres parallèles, chacune recelant un style, une forme poétique et des préoccupations particuliers.

Irène Vilar a encore signé à proximité le buste de l'ancien échevin **Louis Henry**, personnalité familière de notre commune. Louis Henry (°1909-†1995), Ixellois de naissance, maître-imprimeur, combattit dans les rangs de la Résistance, ce qui lui valut en 1942 d'être incarcéré durant six mois à la prison de Saint-Gilles. Élu au Conseil communal en 1944, il a été constamment réélu jusqu'en 1988, exerçant diverses charges scabinales. Titulaire de nombreuses distinctions honorifiques civiles et militaires, il siégea aussi pendant près de 40 ans au Conseil provincial du Brabant et ne craignit de prendre en charge l'organisation d'épreuves sportives très suivies.



Louis Henry

*Sculpteur :
Irène Vilar
Situation :
Croisement des rues
Jean Paquot, de la
Levure, des Liégeois,
Félix Bovie et de la
Cuve.*

12

Hommage à
Charles De Coster
et à son œuvre

Sculpteur :
Charles Samuel

Situation :
Place Eugène Flagey



En bordure du Grand Étang fut élevé en 1894 un monument dédié à Charles De Coster (°1827-†1879), auteur en 1867 de la célèbre "Légende et des aventures héroïques, joyeuses et glorieuses d' Ulenspiegel et de Lamme Goedzak au pays de Flandre et ailleurs".

De 1845 à sa mort, il vécut au n°145 de la rue de l'Arbre bénit. Charles De Coster enseignait la littérature française et l'histoire générale à l'École Militaire qui occupa jusqu'en 1909 certains bâtiments de l'abbaye. En regagnant son domicile, il avait coutume de s'asseoir sur un banc à l'endroit où s'élève de nos jours le monument. Méconnu de son vivant, son talent fut célébré lors de l'érection de celui-ci, comme s'amorçait sa gloire posthume.



Le sculpteur Charles Samuel (°1862-†1938) créa les figures du monument et l'architecte Franz De Vestel se chargea de sa conception générale.

L'édicule se présente sous la forme d'une niche au sein de laquelle sont assis Thyl et Nele, les personnages principaux du roman, surmontés d'un médaillon à l'effigie de l'auteur. L'artiste a inclus dans le tympan sculpté du fronton deux éléments symboliques de Thyl: un hibou (uil) et un miroir (spiegel). En surplomb apparaissent Lamme Goedzak et Catheline, les seconds rôles de l'épopée. À gauche et à droite, divers éléments évoquent la vie simple et campagnarde bouleversée par le passage incessant des armées: l'âtre où tiédit une marmite, un rouet, un chat.



statue 13

*Hommage aux morts
de la guerre 1914-1918*
*Sculpteurs :
Charles Samuel et
Marcel Rau*
*Situation :
Square du Souvenir*



Entre les deux étangs s'élève le **Mémorial aux civils et soldats ixellois morts pour la patrie**, inauguré en juillet 1926.

À l'avant, un sujet féminin représente la Justice, dû au ciseau de Charles Samuel (°1862-†1938). Au fond, une muraille, où sont gravés les noms des victimes des deux guerres, entourée de deux figures féminines qui réconfortent l'une un civil, l'autre un soldat. Ces dernières sont signées par Marcel Rau (°1886-†1966).



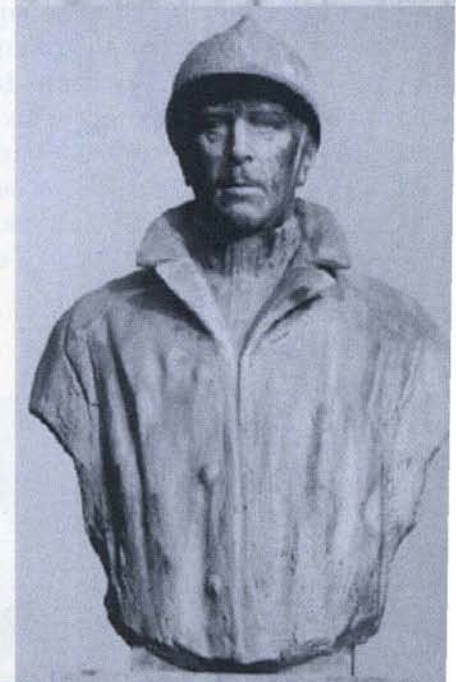
statue 14

Buste du roi Albert Ier
*Sculpteur :
Victor Demanet*
*Situation :
avenue
Guillaume Macau*

Le **monument au roi Albert Ier** au bout de l'avenue Guillaume Macau fait face au Monument aux morts, unissant dans la pensée le commandant en chef des armées et ses soldats.

Ce buste a été inauguré en mai 1963, à l'initiative des Vétérans du roi Albert Ier. Il convient de se souvenir que ce souverain (°1875-†1934), figure légendaire de la Première Guerre mondiale, fit aussi face avec détermination après le conflit à de nombreux défis économiques et sociaux.

L'auteur de ce buste, Victor Demanet (°1895-†1964) dédia volontiers, en digne émule de Constantin Meunier (°1831-†1905), son œuvre au labeur ouvrier mais aborda aussi l'art officiel. Plusieurs bustes du roi Albert Ier et de la reine Astrid qu'il a signés sont visibles à Givet, Arlon, Crainhem et même Vichy.



statue n° 15

Alphonse Renard

Sculpteur :
Alphonse de Tombay

Situation :
**avenue du Général
de Gaulle**



Sis à l'extrémité inférieure du Jardin du Roi, le **monument à Alphonse Renard** est tourné vers l'étang. Entre 1903 et 1926, il occupait l'emplacement du monument aux morts jusqu'à l'érection de celui-ci et est l'œuvre d'**Alphonse de Tombay** (°1843-†1918).

Alphonse Renard (°1842-†1903), à qui une rue est dédiée dans le quartier Berkendael, était géologue et minéralogiste. Entré dans l'ordre des Jésuites, il renonça à ses vœux par esprit scientifique, allant jusqu'au mariage. Une mention gravée sur le socle, cachée par une envahissante végétation, témoigne de ce cheminement: "*Veritas liberavit eum*", c'est-à-dire "*la vérité l'a libéré*".

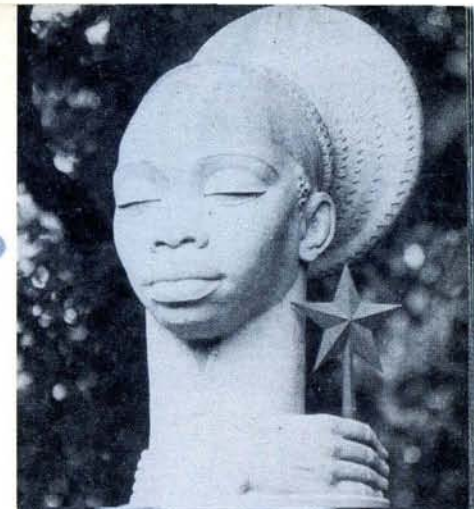


statue n° 16

**Hommage aux
pionniers coloniaux**

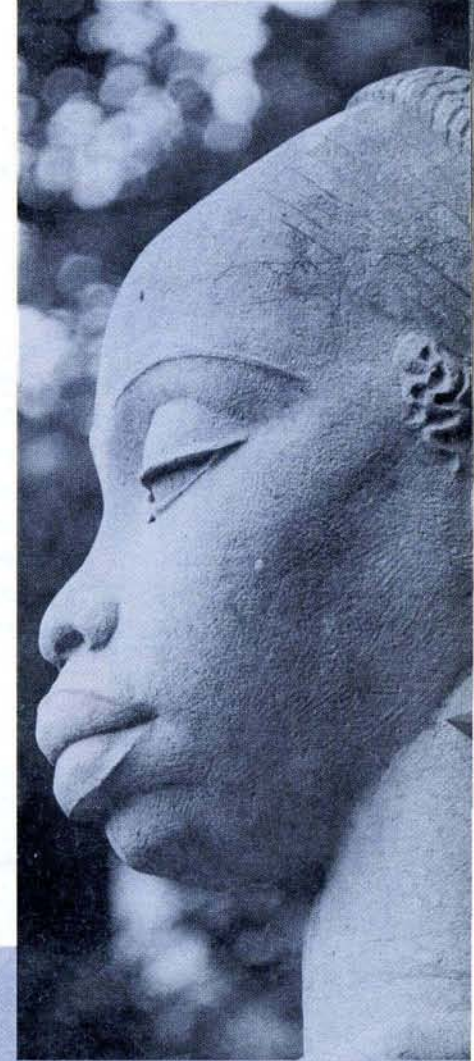
Sculpteur :
Marcel Rau

Situation :
Rue du Levant



Le sculpteur Marcel Rau (°1886-†1966) et l'architecte Boelens sont les auteurs de la **colonne élevée en 1933 à la mémoire des civils ixellois qui prirent part à l'expansion coloniale entre 1876 et 1908.**

Une tête de femme africaine, d'une belle rigueur de lignes, surmonte cette colonne sur laquelle sont gravés, parmi divers symboles, les noms des courageux pionniers.



statue n° 17

La Danse

Sculpteur :
Jules Herbays

Situation :
Étang d'Ixelles

À l'extrémité de l'étang supérieur, "la Danse" de Jules Herbays (°1868-†1940) déploie depuis 1913 ses charmes délicats. Cette allégorie rassemble une nymphe radieuse et deux amours enjoints.

Jules Herbays fréquenta, à l'Académie d'Anvers, la classe de Jef Lambeaux (°1858-†1902). Revenu à Bruxelles, il ouvrit un atelier de ferronnerie d'art, discipline qu'il enseigna à l'Académie de Saint-Gilles, consacrant ses loisirs à la statuaire. Ixelles a accueilli deux autres œuvres de ce sculpteur: une "Adolescence" sur la place de la Petite Suisse et un des quatre soldats de la pelouse d'honneur du cimetière d'Ixelles.



statue n° 18

Stèle 1830-1930

Situation :
Étangs d'Ixelles



À l'extrémité de l'étang supérieur, à quelques pas de "la Danse", se trouve une borne commémorant le centenaire de l'Indépendance de la Belgique.

Le buste d'Henri Dunant (°1828-†1910), fondateur de la Croix-Rouge, justifie le nom de ce carrefour.

Dunant, de nationalité suisse, avait perçu lors de la bataille de Solferino en 1859, la nécessité de confier les soins aux blessés à des volontaires formés à ces tâches. Cet organisme indépendant fondé en 1863 entendait faire fi de toute distinction de race, de religion et de condition sociale. Son siège belge est fixé à Ixelles, chaussée de Vleurgat.

Ce buste, œuvre du sculpteur turc Nurset Suman (°1907), a été inauguré en 1978 en présence du prince de Liège, futur Albert II, alors président de cette institution.



statue n° 19

Henri Dunant

Sculpteur :
Nurset Suman

Situation :
Square de la Croix-Rouge

20

**Hommage
au Lieutenant Général
Dossin de Saint-Georges**

**Sculpteur :
Eugène De Bremaecker**

**Situation :
Abbaye de la Cambre**

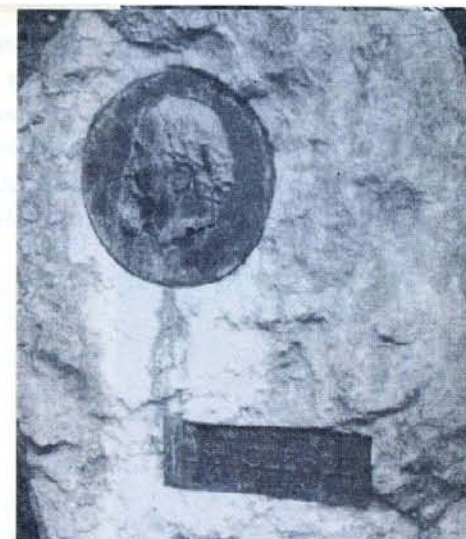


statue 21

**Médailleurs de
l'Abbaye de la Cambre**

**Sculpteurs :
René Cliquet et
Victor Demanet**

**Situation :
Abbaye de la
Cambre**



Deux de ces médaillons sont dédiés par le sculpteur René Cliquet (°1899-†1977) à des peintres ixellois, dans le voisinage de la source du Maelbeek, dite plus prosaïquement "mare aux canards".

Louis Clesse (°1889-†1961), élève de l'Académie d'Ixelles, eut son atelier rue Godecharle. Il installait volontiers son chevalet sur le site. Ses paysages se caractérisent par leur souci de vie et de lumière.

Henri Logelain (°1889-†1968) fut l'élève d'Auguste Oleffe (°1867-†1967). Également aquafortiste et graveur, il s'attacha à la peinture de paysages et surtout de sites urbains. Son atelier se trouvait dans la maison familiale du n° 126 de la rue Elise.

Le troisième médaillon s'adosse au talus de l'avenue Emile Duray, à front du chemin qui longe cette voie. Il est l'œuvre de Victor Demanet (°1895-†1964) et évoque le poète parnassien **Valère Gille** (°1867-†1950), conservateur de la Bibliothèque Royale Albert Ier et auteur délicat des "Tombeaux" et du "Coffret d'ébène". Renommé pour son esthétique rigoureuse et classique qui lui valut de siéger à l'Académie Royale de Langue et de Littérature françaises, sa belle allure le fit sacrer "plus bel homme de Belgique" par les lecteurs ironiques de "Pourquoi Pas ?"...

statue n° 22

Monument d'hommage aux Gendarmes

Sculpteur :
Isidore De Rudder
Situation :
Intersection du blv Gén. Jacques et de la rue Juliette Wytsman



La Gendarmerie a fait élever un monument aux «officiers, sous-officiers, brigadiers et gendarmes morts pour la Loi et la Patrie

depuis 1830» ainsi que nous l'apprend l'inscription de la face avant. L'ensemble, dû à Eugène De Bremaecker, rassemble un gendarme vigilant et un criminel aux abois, surmontés d'une allégorie de la Loi.

L'ouverture d'écoles le long de la chaussée de Boondaël est à l'origine de la création de la place de la Petite Suisse. Cette place, dont le lotissement n'a été terminé qu'au début des années '50 du côté de l'avenue Général Médecin Derache, présentait un aspect dénudé.

L'édilité communale résolut de l'agrémenter d'une œuvre de Jules Herbays provenant des collections du Musée d'Ixelles, une délicate "Adolescence" pleine de pudeur.



statue n° 23

L'Adolescence

Sculpteur :
Jules Herbays
Situation :
Place de la Petite Suisse



statue n° 24

La Reine Astrid

Sculpteur :
Victor Demanet
Situation :
Croisement chaussée de Boondaël et rue du Relais

La princesse Astrid de Suède épousa en 1926 le futur roi Léopold III. Le peuple belge fut d'emblée séduit par sa beauté et son intérêt pour les humbles, au point d'être durablement ému par sa mort accidentelle en 1935.

Le buste d'Albert Devèze et le square qui lui est dédié à la rencontre des avenues Armand Huysmans et Adolphe Buyl furent inaugurés en mai 1961.

Œuvre du sculpteur Marcel Rau (°1886-†1966), le buste est posé sur un socle où l'on lit "Libertatem et patriam defendit", allusion aux convictions affirmées par ce ministre en faveur d'une armée réorganisée.



statue n° 25

Albert Devèze

Sculpteur :
Marcel Rau
Situation :
Square Albert Devèze

*Hommage
des coloniaux
au Colonel Chaltin*

*Sculpteur :
Arthur Dupagne
Situation :
Square du Solbosch*

Le monument au colonel Louis Chaltin (°1857-†1933): le buste du colonel en uniforme a été déposé sur un socle pyramidal. Officier de l'Armée belge, il rejoignit les rangs de la Force publique au Congo et prit part à différentes campagnes de pacification anties-clavagiste, couronnées par la victoire de Redjaf, au Soudan, en 1897. Dès son retour en métropole, il se consacra à diverses sociétés liées à notre colonie où il séjourna encore par la suite. Bien que retraité, il s'engagea en 1914 et fut fait prisonnier devant Namur le 23 août. Une rue d'Uccle porte son nom et il est inhumé au cimetière d'Ixelles.



*Hommage
au capitaine Crespel*

*Situation :
Square du Solbosch*

La fontaine dédiée par ses amis au capitaine Crespel a fait l'objet de maints débats au Conseil communal. Elle aboutit, dans l'immédiat après-guerre, à l'endroit qu'elle occupe de nos jours, un peu en retrait du buste du colonel Chaltin. Comme ce dernier, Louis Crespel (°1838-†1878) prit part à l'ambitieuse aventure coloniale. Il habitait à Ixelles rue Jean Van Volsem, 7 quand il s'embarqua en 1877 avec le docteur Maes, autre Ixellois. Il mourut de maladie à Zanzibar.

La fontaine Crespel, œuvre anonyme, devait être placée à l'angle des rues Jacquelart et de la Santé, comme on nommait alors les rues de l'Athénée et Bouré mais les marguilliers de l'église Saint-Boniface projetaient d'agrandir le chœur de ce sanctuaire. L'édilité envisagea alors de l'installer place Henri Conscience, ensuite place de Londres, ce qui fut fait en 1885, au grand dam des riverains car la nature du revêtement entraînait la formation de flaques d'eau où pataugeaient les enfants. Elle fut donc transférée dans les jardins de l'église Sainte-Croix en 1906 mais l'architecte Paul Rome la jugea peu adaptée au style du lieu de culte dont il traça les plans à la fin des années '30. Ainsi s'explique l'heureux voisinage des monuments dédiés à ces deux officiers.



28

Antoine Depage

Sculpteur :
Godefroid Devreese

Situation :
Place
Georges Brugmann

Au coin de la place Georges Brugmann et de la rue Joseph Stallaert, un monument dédié au **général-major Antoine Depage** se trouve adossé à l'Institut national du Sang. Le sculpteur Godefroid Devreese (°1861-†1941) et l'architecte Jean-Baptiste Dewin (°1873-†1948) ont collaboré à l'érection de ce monument.

Antoine Depage, docteur en médecine spécialisé en chirurgie, fonda en 1907 avec sa collaboratrice Edith Cavell (°1866-†1915) une clinique et une école d'infirmières. Lorsqu'éclata la Première Guerre mondiale, il mit son expérience du front, acquise en 1912 dans les Balkans, à profit pour organiser les services chirurgicaux de notre armée. Grâce à l'appui des souverains, Albert Ier et Elisabeth, il mit sur pied l'ambulance de l'Océan à la Panne avec son épouse Marie, née Picard et son adjoint Paul Derache. De nombreux médecins militaires alliés s'y rendirent pour confronter leurs observations à celles du docteur Depage dont les vues faisaient autorité. Il décéda, comblé d'honneurs, en 1925.



statue 29

Monument dédié aux Arméniens

Situé :
Square Henri Michaux

Le monument dédié aux **Arméniens** tués lors du génocide de 1915 fut inauguré en 1997 en présence des autorités ixelloises et nationales et de représentants du Corps diplomatique.

Posée sur un socle de pierre bleue, cette stèle de tuf, matériau courant en Arménie, présente des motifs traditionnels à tendance religieuse, tels la croix et l'église et profane, comme le soleil et la grappe de raisin.



AUX 1500.000 ARMÉNIENS VICTIMES
DU GÉNOCIDE ORDONNÉ PAR
LES DIRIGEANTS OTTOMANS DE 1915
DE 1800.000 ARMENIËRS SLAHTOFT
N DE VOLKENMOORD UITGEVOERD
BEVEL VAN DE OTTOMAANSE LEIDERS
VAN 1915.

AUX 1500.000 ARMÉNIENS VICTIMES
DU GÉNOCIDE ORDONNÉ PAR
LES DIRIGEANTS OTTOMANS DE 1915
AAN DE 1800.000 ARMENIËRS SLAHTOFTERS
VAN DE VOLKENMOORD UITGEVOERD OP
BEVEL VAN DE OTTOMAANSE LEIDERS
VAN 1915.

30

La vieille fontaine

Sculpteur :
Isidore De Rudder

Situation :
Place Charles Graux



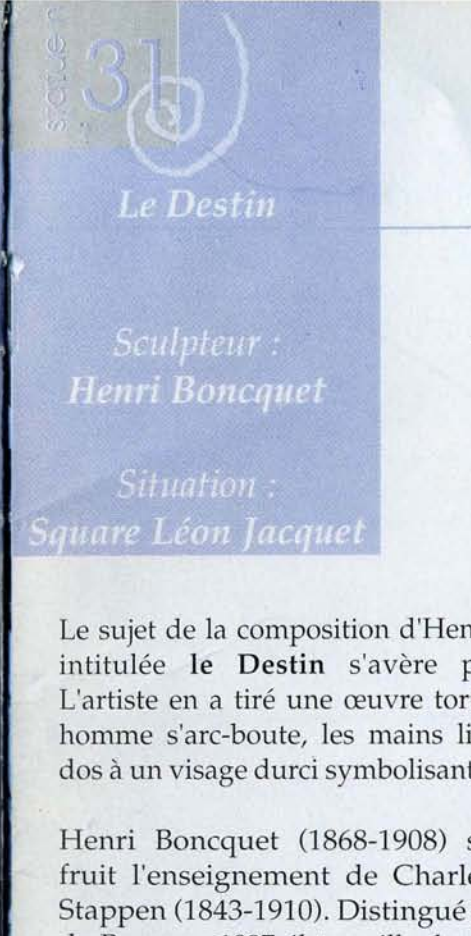
sculpteur

31

Le Destin

Sculpteur :
Henri Boncquet

Situation :
Square Léon Jacquet



La **Vieille Fontaine** dressée au centre du terre-plein du premier site est due au talent d'Isidore De Rudder (1855-1943).

Ce groupe sculptural représente une mère épanouie qu'entourent trois enfants enjoués. Il fut légué par l'artiste à la Commune d'Ixelles, qui l'exposa d'abord au Musée communal, avant de l'intégrer à ce carrefour réaménagé.

Le sujet de la composition d'Henri Boncquet intitulée **le Destin** s'avère plus grave. L'artiste en a tiré une œuvre torturée où un homme s'arc-boute, les mains liées dans le dos à un visage durci symbolisant la destinée.

Henri Boncquet (1868-1908) suivit avec fruit l'enseignement de Charles Van der Stappen (1843-1910). Distingué par un Prix de Rome en 1897, il travailla dans la capitale italienne d'où il ramena des œuvres inspirées de la Renaissance, tel ce Destin. De retour en Belgique, il se fixa au n° 72 de la rue de Hennin.

Ixelles et les beaux-arts entretiennent incontestablement depuis longtemps des rapports étroits: que l'on songe au Musée communal, aux Musées Wiertz et Meunier ou que l'on se souvienne des artistes qui y ont installé leur atelier tels Auguste Rodin, Charles Samuel, Henri Logelain ou Louis Clesse. La toponymie ixelloise se ressent aussi de cette vocation artistique, comme en témoignent les rues Paul Lauters, Isidore Verheyden, Bouré, Gustave Biot, Fourmois ou Emile Claus. Il est encore un autre aspect de l'activité artistique, quelque peu négligé de nos jours, qui se manifeste au sein de la

ville: celui de la statuaire. Que ce soit une sculpture qui agrémente une place ou un monument rehaussé de bas-reliefs qui contribue à l'ordonnance d'un carrefour, la statuaire rompt la monotonie de voiries rectilignes vouées au règne de l'automobile autant qu'elle engage à la commémoration d'événements notables ou de figures illustres...

Les lecteurs intéressés par la statuaire de notre commune peuvent utilement se référer au mémoire de Sandra Schiltz, intitulé "Ixelles et ses sculptures de plein air" qui peut être consulté au Cercle d'Histoire locale d'Ixelles, 13, rue Mercelis.



Recherches et rédaction: Michel Hainaut et Philippe Bovy

Photographies: Jacques Guilmin

Coordination: Laurence Montens d'Oosterwyck

Réalisation: Imprimerie communale d'Ixelles

Ce fascicule fait partie d'une série de promenades historiques à la découverte de l'histoire d'Ixelles.

Si vous souhaitez recevoir ces promenades:

- contactez le service de l'Information [redacted]
- ou venez chercher votre exemplaire à la Maison communale.

Éditeur responsable: [redacted] Échevin de l'Information
décembre 1999 • D/1999/8727/4